



# การประชุม

ศูนย์อำนวยการติดตามและแก้ไขปัญหามลภาวะน้ำแล้ง/ภาวะน้ำท่วม  
ครั้งที่ 3/2564

16 พฤศจิกายน 2564 ณ ห้องประชุมศูนย์เมขลา 1 ชั้น 11 กรมทรัพยากรน้ำ

ศูนย์อำนวยการติดตามและแก้ไขปัญหามลภาวะน้ำแล้ง/ภาวะน้ำท่วม

ศูนย์ป้องกันวิกฤติน้ำ กรมทรัพยากรน้ำ



# วาระการประชุม



ระเบียบวาระการประชุมที่ 1 : **เรื่องที่ประธานแจ้งให้ที่ประชุมทราบ**

ระเบียบวาระการประชุมที่ 2 : **เรื่องรับรองรายงานการประชุม**

ศูนย์อำนวยการติดตามและแก้ไขปัญหามลภาวะน้ำแล้งและภาวะน้ำท่วม ครั้งที่ 2/2564

ระเบียบวาระการประชุมที่ 3 : **เรื่องเพื่อทราบ**

3.1 สถานการณ์น้ำ

3.2 แผนการจัดสรรน้ำในฤดูแล้ง ปี 2564/2565

3.3 พื้นที่เสี่ยงอุทกภัยในพื้นที่ภาคใต้ (พ.ย. – ธ.ค. 64)

3.4 แผน/ผล การบริหารจัดการเพื่อรองรับสภาวะวิกฤติน้ำ ปี 2564/2565

ระเบียบวาระการประชุมที่ 4 : **เรื่องเพื่อพิจารณา**

4.1 มาตรการรองรับสถานการณ์ขาดแคลนน้ำ ปี 2564/2565

4.2 มาตรการรองรับสถานการณ์อุทกภัยในพื้นที่ภาคใต้ (พ.ย. – ธ.ค. 64)

ระเบียบวาระการประชุมที่ 5 : **เรื่องอื่น ๆ**



<https://qr.go.page.link/2fWrT>



กรมทรัพยากรน้ำ กระทรวงทรัพยากรธรรมชาติและสิ่งแวดล้อม

Website : <http://dwr.go.th>



ศูนย์ป้องกันวิกฤติน้ำ



<http://mekhala.dwr.go.th>



# ระเบียบวาระที่ 1 :

## เรื่องที่ประธานแจ้งให้ที่ประชุมทราบ



นายภาดล ดาวรกฤชรัตน์  
อธิบดีกรมทรัพยากรน้ำ



กรมทรัพยากรน้ำ กระทรวงทรัพยากรธรรมชาติและสิ่งแวดล้อม  
Website : <http://dwr.go.th>



ศูนย์ป้องกันวิกฤติน้ำ



<http://mekhala.dwr.go.th>

# ระเบียบวาระที่ 2 :

## เรื่องรับรองรายงานการประชุม

ศูนย์อำนวยการติดตามและแก้ไขปัญหามลภาวะน้ำแล้ง และภาวน้ำท่วม ครั้งที่ 2/2564  
วันที่ 7 กันยายน 2564





# ระเบียบวาระที่ 2 : เรื่องรับรองรายงานการประชุม

1) ศูนย์อำนวยการติดตามและแก้ไขปัญหามลภาวะน้ำแล้งและภาวน้ำท่วม ครั้งที่ 2/2564 วันที่ 7 กันยายน 2564

2) ฝ่ายเลขานุการแจ้งเวียนรายงานการประชุมตามหนังสือ ที่ ทส 0602.4/ว 1934 ลงวันที่ 20 กันยายน 2564



# ระเบียบวาระที่ 2 : เรื่องรับรองรายงานการประชุม

## ข้อเสนอเพื่อโปรดทราบ

จึงเรียนมาเพื่อโปรดพิจารณารับรอง ศูนย์อำนวยการติดตามและแก้ไข  
ปัญหาภาวะน้ำแล้ง และภาวะน้ำท่วม ครั้งที่ 2/2564 วันที่ 7 กันยายน 2564





# ระเบียบวาระที่ 3 :

## เรื่องเพื่อทราบ

3.1 สถานการณ์น้ำ

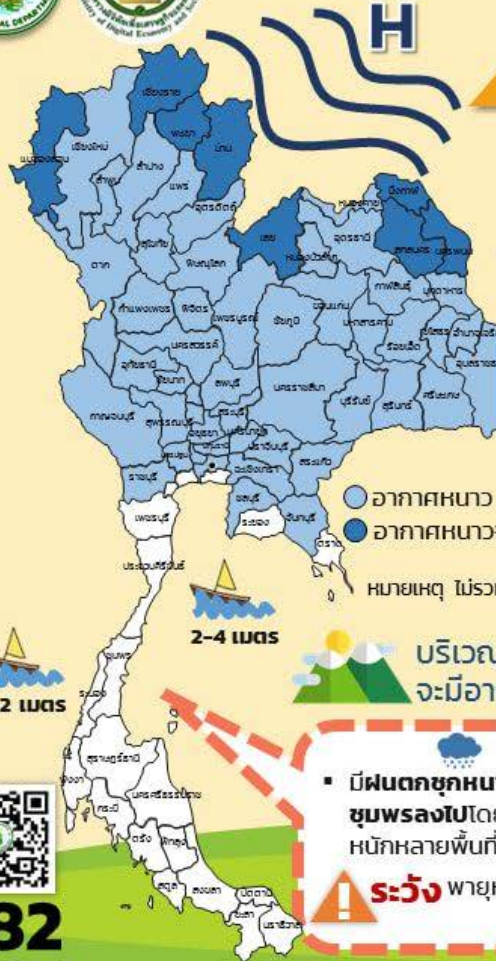
3.2 แผนการจัดสรรน้ำในฤดูแล้ง ปี 2564/2565

3.3 พื้นที่เสี่ยงอุทกภัยในพื้นที่ภาคใต้ (พ.ย. – ธ.ค. 64)

3.4 แผน/ผล การบริหารจัดการเพื่อรองรับสภาวะวิกฤติน้ำ ปี 2564/2565



# (3.1) สถานการณ์น้ำ: เข้าสู่ฤดูหนาว ปี 2564



## เข้าสู่ฤดูหนาว ปี 2564

### ประเทศไทยตอนบน

อุณหภูมิต่ำสุดเฉลี่ย 20-21 °ซ

สูงกว่าค่าปกติประมาณ 0.5 °ซ  
(ค่าปกติ 19.9 °ซ)

บริเวณที่มีโอกาสเกิดอากาศหนาวถึงหนาวจัด  
ร.ค. 2564 - ม.ค. 2565

อากาศหนาวเย็น ใกล้เคียงปีที่ผ่านมา  
(ฤดูหนาว ปี 2563 อุณหภูมิต่ำสุดเฉลี่ย 20.2 °ซ)

ฤดูหนาวปีนี้ของประเทศไทย

จะเริ่มต้นในวันที่ **2 พ.ย. 2564**

สิ้นสุดประมาณปลายเดือนก.พ. 2565



### ภาคใต้

มีฝนตกชุกหนาแน่นทางฝั่งตะวันออกของภาคตั้งแต่  
ชุมพรลงไปโดยเฉพาะในช่วงพ.ย.และธ.ค. กับจะมีฝนตก  
หนักหลายพื้นที่และหนักมากบางแห่ง

**ระวัง** พายุหมุนเขตร้อน น้ำท่วมฉับพลัน  
น้ำป่าไหลหลาก น้ำล้นตลิ่ง

### ตอนบนของภาคใต้

มีอากาศเย็นบ้างแห่งในบางวัน



กรมอุตุนิยมวิทยา

กระทรวงดิจิทัลเพื่อเศรษฐกิจและสังคม

info winter season\_1\_29/10/2564

1182  
สายด่วนกรมอุตุนิยมวิทยา  
www.tmd.go.th



กรมทรัพยากรน้ำ กระทรวงทรัพยากรธรรมชาติและสิ่งแวดล้อม  
Website : <http://www.dwr.go.th>

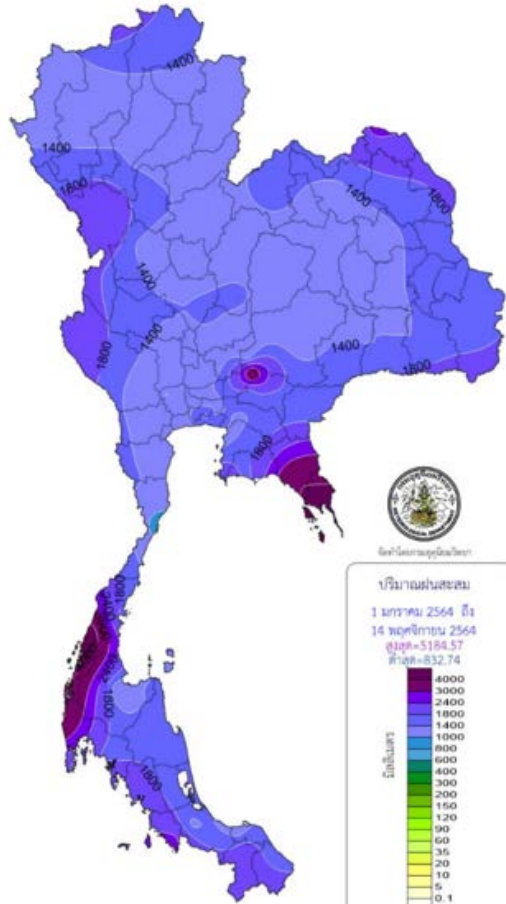
ศูนย์ป้องกันวิกฤติน้ำ website : [mekhala.dwr.go.th](http://mekhala.dwr.go.th)



# (3.1) สถานการณ์น้ำ: ปริมาณน้ำฝนปัจจุบัน



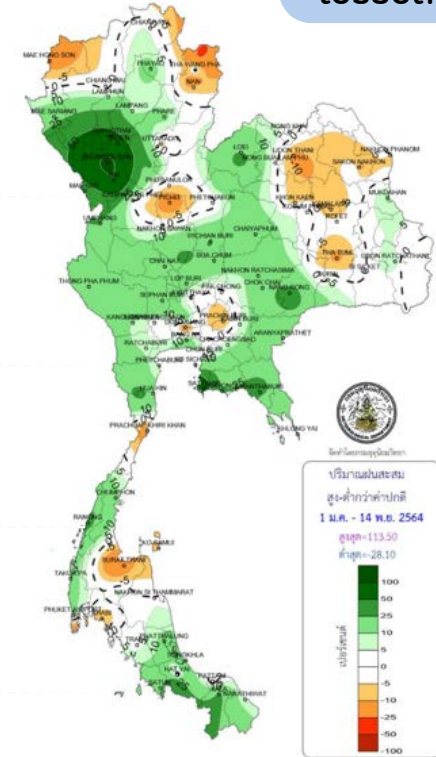
ฝนสะสม ม.ค. 64 – ปัจจุบัน



ปริมาณฝนปัจจุบันเปรียบเทียบกับค่าปกติ ตั้งแต่ 1 ม.ค. – ปัจจุบัน

ภาคเหนือ	ผลต่าง
ปริมาณฝนสะสม <b>1,398.0</b> มิลลิเมตร	<b>+185.3 (15%)</b> มิลลิเมตร
ภาคตะวันออกเฉียงเหนือ	ผลต่าง
ปริมาณฝนสะสม <b>1,449.2</b> มิลลิเมตร	<b>+51.7 (4%)</b> มิลลิเมตร
ภาคกลาง	ผลต่าง
ปริมาณฝนสะสม <b>1,383.8</b> มิลลิเมตร	<b>+123.2 (10%)</b> มิลลิเมตร
ภาคตะวันออก	ผลต่าง
ปริมาณฝนสะสม <b>2,220.8</b> มิลลิเมตร	<b>+358.6 (19%)</b> มิลลิเมตร
ภาคใต้ฝั่งตะวันออก	ผลต่าง
ปริมาณฝนสะสม <b>1,287.1</b> มิลลิเมตร	<b>-21.8 (-2%)</b> มิลลิเมตร
ภาคใต้ฝั่งตะวันตก	ผลต่าง
ปริมาณฝนสะสม <b>2,900.6</b> มิลลิเมตร	<b>+243.5 (13%)</b> มิลลิเมตร

เปรียบเทียบกับค่าปกติ



ทั้งประเทศ

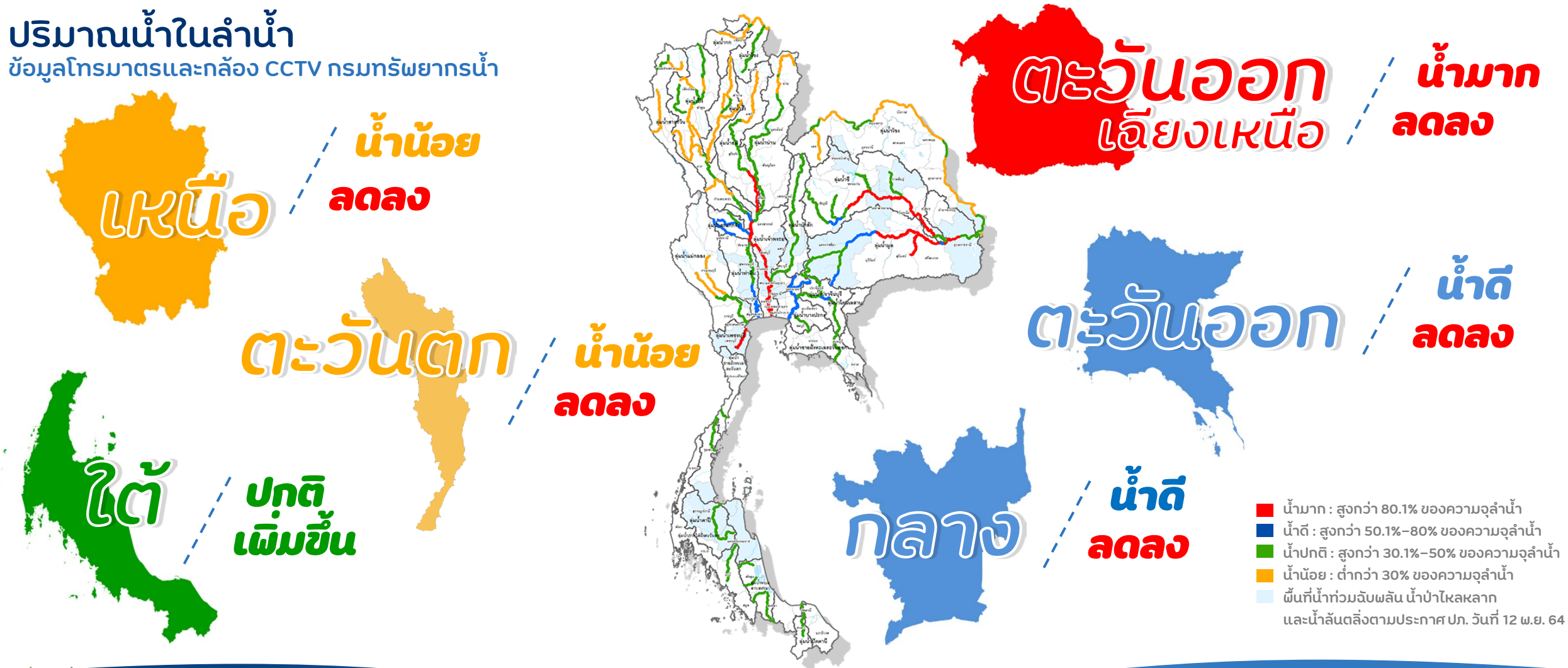
ปริมาณฝนสะสม (ม.ค. - ปัจจุบัน) **1,651.3** มิลลิเมตร

ผลต่าง **157.9 (11%)** มิลลิเมตร

# (3.1) สถานการณ์น้ำ: ปริมาณน้ำในลำน้ำ

## ปริมาณน้ำในลำน้ำ

ข้อมูลโทรมาตรและกล้อง CCTV กรมทรัพยากรน้ำ





# (3.1) สถานการณ์น้ำ: ปริมาณน้ำในแหล่งน้ำใหญ่/กลาง/เล็ก

## ปริมาณน้ำในแหล่งน้ำใหญ่/กลาง/เล็ก



แหล่งน้ำขนาดใหญ่ **35** แห่ง  
(ความจุมากกว่า 100 ล้าน ลบ.ม.)

ปริมาณน้ำ  
**54,644**

เหนือ (9 แห่ง) อีสาน (13 แห่ง)  
กลาง (3 แห่ง) ตะวันออก (4 แห่ง)  
ตะวันตก (4 แห่ง) ใต้ (2 แห่ง)



แหล่งน้ำขนาดกลาง **412** แห่ง  
(ความจุมากกว่า 2-100 ล้าน ลบ.ม.)

ปริมาณน้ำ  
**4,626**

เหนือ (75 แห่ง) อีสาน (218 แห่ง)  
กลาง (22 แห่ง) ตะวันออก (51 แห่ง)  
ตะวันตก (7 แห่ง) ใต้ (39 แห่ง)



แหล่งน้ำขนาดเล็ก **102,099** แห่ง  
(ความจุไม่เกิน 2 ล้าน ลบ.ม.)

ปริมาณน้ำ  
**7,704**

เหนือ (34,358 แห่ง) อีสาน (64,144 แห่ง)  
กลาง (15,205 แห่ง) ตะวันออก (14,510 แห่ง)  
ตะวันตก (7,337 แห่ง) ใต้ (5,543 แห่ง)

**59%**  
ภาคเหนือ

ปริมาณน้ำ **26,928**  
ปริมาณน้ำใช้การ **15,969**

**95%**  
ภาคตะวันออกเฉียงเหนือ

ปริมาณน้ำ **13,931**  
ปริมาณน้ำใช้การ **13,293**

**88%**  
ภาคตะวันตก

ปริมาณน้ำ **27,456**  
ปริมาณน้ำใช้การ **24,243**

**109%**  
ภาคตะวันออก

ปริมาณน้ำ **3,100**  
ปริมาณน้ำใช้การ **3,388**

**66%**  
ภาคใต้

ปริมาณน้ำ **10,182**  
ปริมาณน้ำใช้การ **6,711**

**115%**  
ภาคกลาง

ปริมาณน้ำ **2,925**  
ปริมาณน้ำใช้การ **3,370**

ทั้งประเทศ ปริมาณน้ำทั้งประเทศ **84,522 (99%)** ปริมาณน้ำใช้การ **66,974 (75%)**



# (3.1) สถานการณ์น้ำ: ปริมาณน้ำในแหล่งน้ำนอกเขตชลประทาน

## ปริมาณน้ำในแหล่งน้ำ นอกเขตชลประทาน



ปัจจุบัน

ปริมาณน้ำ (12 พ.ย. 64) **7,704 (90%)**  
ล้าน ลบ.ม.

เริ่มต้นฤดูแล้ง

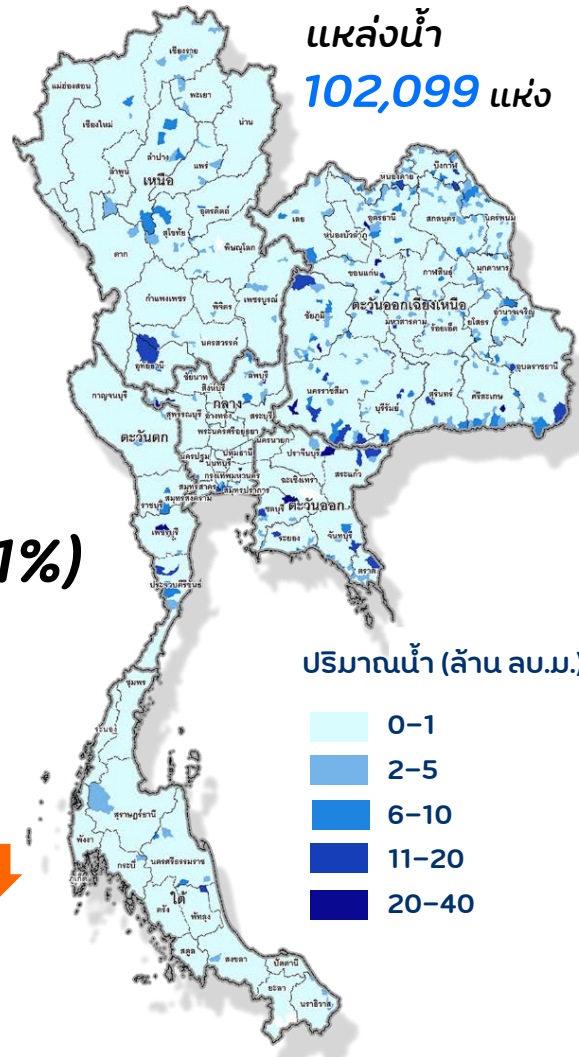
ปริมาณน้ำ (2 พ.ย. 64) **7,706 (91%)**  
ล้าน ลบ.ม.

ความจุกักเก็บ

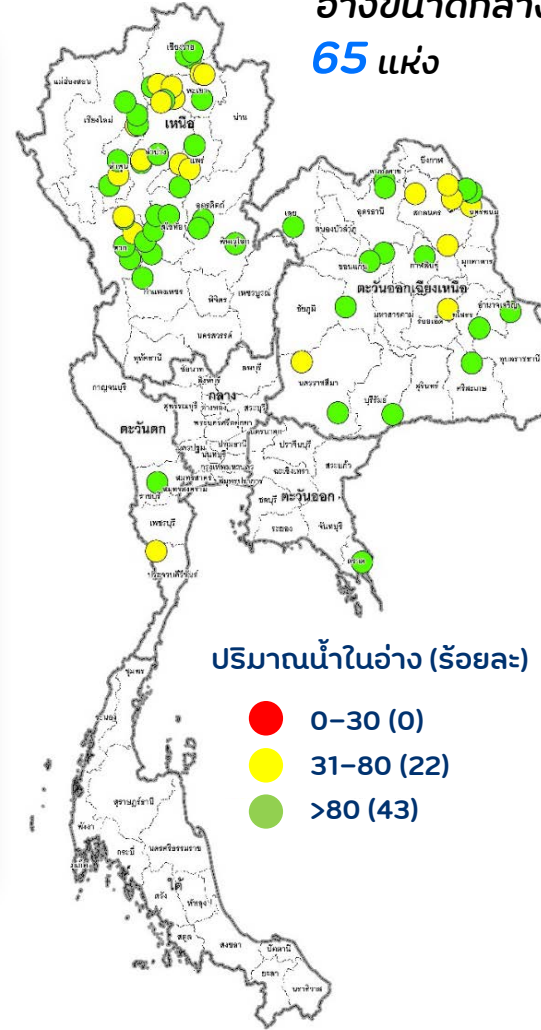
**8,470 (100%)**  
ล้าน ลบ.ม.

ผลต่าง (ลดลง) ↓

**-2**  
ล้าน ลบ.ม.



อ่างขนาดกลาง **65** แห่ง



ปัจจุบัน

ปริมาณน้ำ (12 พ.ย. 64) **197.16 (84%)**  
ล้าน ลบ.ม.

เริ่มต้นฤดูแล้ง

ปริมาณน้ำ (2 พ.ย. 64) **197.58 (84%)**  
ล้าน ลบ.ม.

ความจุกักเก็บ

**233.87 (100%)**  
ล้าน ลบ.ม.

ผลต่าง (ลดลง) ↓

**-0.42**  
ล้าน ลบ.ม.



กรมทรัพยากรน้ำ กระทรวงทรัพยากรธรรมชาติและสิ่งแวดล้อม

Website : <http://www.dwr.go.th>



ศูนย์ป้องกันวิกฤติน้ำ



website : [mekhala.dwr.go.th](http://mekhala.dwr.go.th)



# (3.1) สถานการณ์น้ำ: พื้นที่ประสบภัยแล้ง ปี 64

พื้นที่ประสบภัยแล้ง ย้อนหลัง 10 ปี (2555-2564)



**ปี 2564**

**ไม่มีพื้นที่ประสบภัยแล้ง**

	จังหวัด	อำเภอ	ตำบล	หมู่บ้าน
2555	53	575	4,117	40,723
2556	58	591	3,932	36,944
2557	49	376	2,402	22,253
2558	40	265	1,458	12,972
2559	41	267	1,444	11,840
2560	1	3	13	85
2561	-	-	-	-
2562	26	178	1,199	12,826
2563	30	168	891	7,662



# (3.1) สถานการณ์น้ำ: พื้นที่ประสบภัยน้ำท่วม ปี63/64

## สถานการณ์น้ำ

พื้นที่ประสบภัยน้ำท่วม

ปี 2563/64

### ภาคเหนือ

14 จังหวัด

- เชียงใหม่ - เพชรบูรณ์ - ตาก
- เชียงราย - อุดรดิตถ์ - แพร่
- พะเยา - ลำปาง - ลำพูน
- สุโขทัย - พิษณุโลก
- พิจิตร - กำแพงเพชร
- แม่ฮ่องสอน

### ภาคตะวันตก

2 จังหวัด  
- กาญจนบุรี  
- ราชบุรี

### ภาคกลาง

13 จังหวัด

- สิงห์บุรี - ลพบุรี - สุพรรณบุรี - นครนายก
- อ่างทอง - นครปฐม - อุตยธานี - สระบุรี
- ปทุมธานี - นครสวรรค์ - สมุทรปราการ
- พระนครศรีอยุธยา - ชัยนาท

### ภาคใต้

11 จังหวัด

- ระนอง - ชุมพร - สุราษฎร์ธานี - กระบี่ - ปัตตานี
- นครศรีธรรมราช - ตรัง - พัทลุง - ภูเก็ต - พังงา
- ประจวบคีรีขันธ์

พื้นที่ประกาศภัยน้ำท่วม  
**63 จังหวัด**

ถึงปัจจุบัน



### ภาคตะวันออกเฉียงเหนือ

17 จังหวัด

- นองบัวลำภู - มหาสารคาม - อุบลราชธานี - เลย
- นครราชสีมา - ขอนแก่น - บุรีรัมย์ - ร้อยเอ็ด
- ชัยภูมิ - ศรีสะเกษ - ยโสธร - นครพนม
- สุรินทร์ - กาฬสินธุ์ - อุดรธานี
- อำนาจเจริญ - สกลนคร

### ภาคตะวันออก

6 จังหวัด

- ปราจีนบุรี - สระแก้ว - ชลบุรี
- จันทบุรี - ตราด - ระยอง





# (3.1) สถานการณ์น้ำ: คาดหมายปริมาณฝน



พ.ย. 64

คาดหมายปริมาณฝน เดือน พ.ย. 64 – ม.ค.65



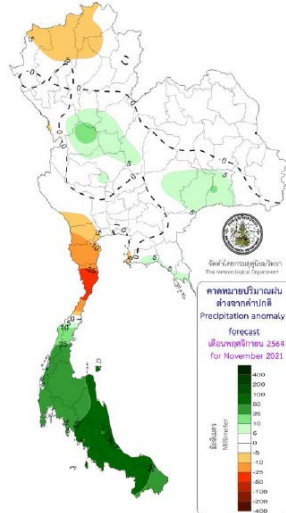
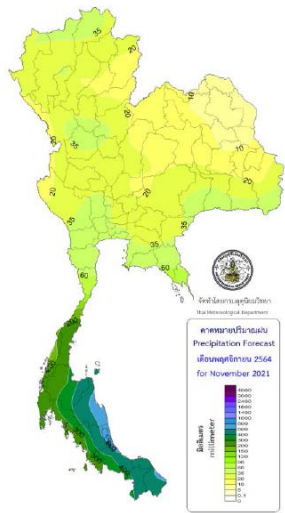
ร.ค. 64



ม.ค. 65

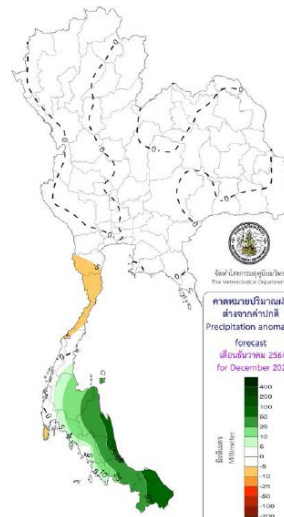
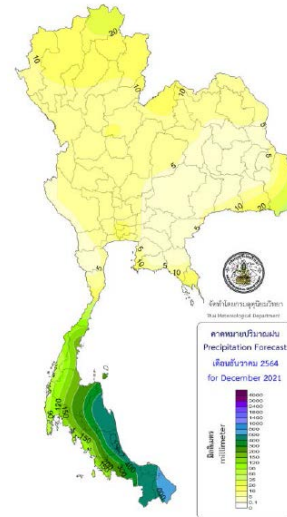
ฝนเดือน พ.ย. 64

สูง-ต่ำ จากค่าปกติ



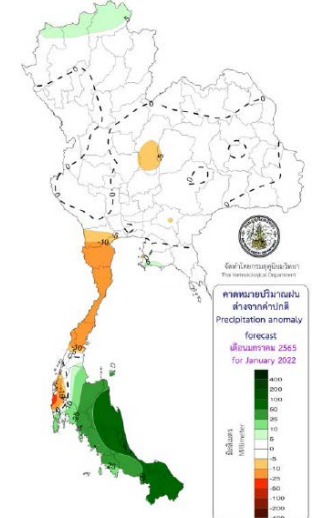
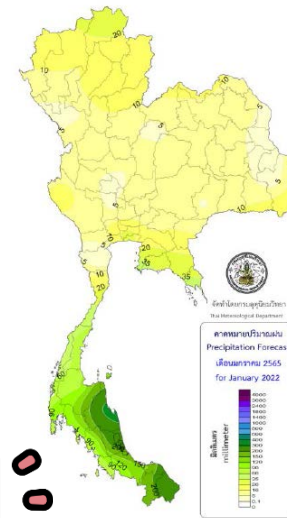
ฝนเดือน ก.ย. 64

สูง-ต่ำ จากค่าปกติ



ฝนเดือน ต.ค. 64

สูง-ต่ำ จากค่าปกติ



ปริมาณฝนรวมทั้งประเทศจะใกล้เคียงค่าปกติ ยกเว้นบริเวณภาคใต้ฝั่งตะวันออกจะมีปริมาณฝนรวมสูงกว่าค่าปกติร้อยละ 10 และภาคใต้ฝั่งตะวันตกจะมีปริมาณฝนรวมสูงกว่าค่าปกติร้อยละ 20

ปริมาณฝนรวมทั้งประเทศจะใกล้เคียงค่าปกติ ยกเว้นบริเวณภาคใต้ฝั่งตะวันออกจะมีปริมาณฝนรวมสูงกว่าค่าปกติร้อยละ 10

ปริมาณฝนรวมทั้งประเทศจะใกล้เคียงค่าปกติ ยกเว้นบริเวณภาคใต้ฝั่งตะวันออกจะมีปริมาณฝนรวมสูงกว่าค่าปกติร้อยละ 30 และภาคใต้ฝั่งตะวันตกจะมีปริมาณฝนรวมสูงกว่าค่าปกติร้อยละ 20



# (3.1) สถานการณ์น้ำ : การประชุมติดตามสถานการณ์น้ำ ของ ทน. รายสัปดาห์

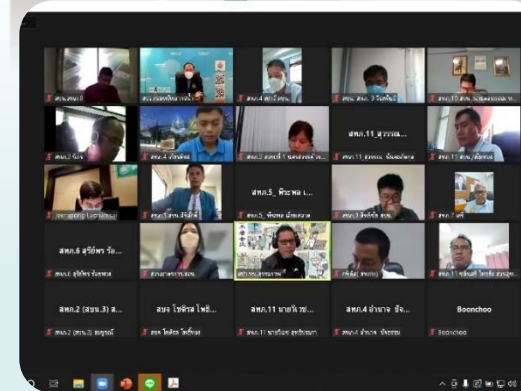
อธิบดีกรมทรัพยากรน้ำ มีข้อสั่งการให้หน่วยงานที่เกี่ยวข้องกับการรายงานสถานการณ์น้ำ และการป้องกันและบรรเทาภาวะวิกฤติน้ำ ติดตามสถานการณ์น้ำอย่างใกล้ชิด และรับทราบข้อมูลที่เป็นปัจจุบัน เพื่อใช้ประโยชน์ในด้านการวางแผนป้องกันและบรรเทาภาวะวิกฤติน้ำ



## การประชุมคณะทำงานเฉพาะกิจเพื่อประเมินและติดตามสถานการณ์น้ำท่วม

- ครั้งที่ **1/2564** เมื่อวันที่ 4 ตุลาคม 64
- ครั้งที่ **2/2564** เมื่อวันที่ 12 ตุลาคม 64
- ครั้งที่ **3/2564** เมื่อวันที่ 19 ตุลาคม 64
- ครั้งที่ **4/2564** เมื่อวันที่ 26 ตุลาคม 64
- ครั้งที่ **5/2564** เมื่อวันที่ 2 พฤศจิกายน 64
- ครั้งที่ **6/2564** เมื่อวันที่ 9 พฤศจิกายน 64

(ศพว/สสป/สวพ/สอน/สพน/สนผ/สบจ/สภก 1-11)





# ระเบียบวาระที่ 3.1 : สถานการณ์น้ำ

**กรมทรัพยากรน้ำ**  
Department of Water Resources  
กรมทรัพยากรน้ำและสิ่งแวดล้อม

สรุปรายงานการแจ้งข้อมูลการเตือนภัย  
น้ำหลาก-ดินถล่มในพื้นที่ลาดชัน และที่ราบเชิงเขา  
วันที่ 1 มกราคม -15 พฤศจิกายน 2564

ระบบเตือนภัยล่วงหน้า (Early Warning)  
สำหรับพื้นที่เสี่ยงอุทกภัย - ดินถล่มในพื้นที่ลาดชันและที่ราบเชิงเขา

สรุปสถานการณ์เตือนภัย		
ระดับการเตือน	ครั้ง	หมู่บ้าน
เฝ้าระวัง	641	2,079
เตรียมพร้อม	456	1,529
อพยพ	99	322
รวม	1,196	3,930

สถานีเตือนภัยล่วงหน้า  
บริเวณน้ำหลากและที่ราบเชิงเขา

สถานีเตือนภัยล่วงหน้า  
บริเวณน้ำหลากและที่ราบเชิงเขา

**สัญลักษณ์เตือนภัย**

- สัญลักษณ์เฝ้าระวัง (เฝ้าระวัง)**  
- ไม่มีการวัดและติดตามสถานการณ์  
- สถานีตรวจวัดสภาพอากาศอยู่ หรืออยู่  
- กระจายตัว
- สัญลักษณ์เตรียมพร้อม (เตรียมพร้อม)**  
- มีการวัดและติดตามสถานการณ์  
- มีการตรวจวัดสภาพอากาศอยู่เป็นประจำ  
- สถานีตรวจวัดและติดตามสภาพดิน
- สัญลักษณ์อพยพ (อพยพ)**  
- มีการตั้งเขื่อนกั้นน้ำหรือประตูน้ำ  
- มีการแจ้งเตือนภัย

ห้องปฏิบัติการน้ำหลากและเตือนภัยน้ำหลาก - ดินถล่ม สำนักวิจัย พัฒนาและอุทกวิทยา กรมทรัพยากรน้ำ  
180/3 ถนนพระรามที่ 6 ซอย 34 แขวงพญาไท เขตพญาไท กรุงเทพมหานคร 10400 โทรศัพท์/โทรสาร : 0-2298-6613

Application  
EW DWR

**1 ม.ค. - 15 พ.ย. 64**

**สรุปสถานการณ์เตือนภัย**

ระดับการเตือน	ครั้ง	หมู่บ้าน
เฝ้าระวัง	641	2,079
เตรียมพร้อม	456	1,529
อพยพ	99	322
รวม	1,196	3,930

**EWS DWR แอปพลิเคชันใหม่**  
ติดตามการเตือนภัยสำหรับพื้นที่เสี่ยงน้ำหลาก-ดินถล่ม

สามารถติดตามสถานการณ์ฝนและตรวจสอบ  
พื้นที่การเฝ้าระวัง พื้นที่เตือนภัย และพื้นที่อพยพ 24 ชั่วโมง

กรมทรัพยากรน้ำพัฒนา Mobile Application  
ที่ใช้งานบน Smartphone ที่ระบบปฏิบัติการ iOS และ Android

กรมทรัพยากรน้ำ  
กระทรวงทรัพยากรธรรมชาติและสิ่งแวดล้อม  
โทร 02 271 6000 ต่อ 6821 หรือ ew.dwr.go.th

ข้อมูลการเตือนภัยเบื้องต้นโดยกรมทรัพยากรน้ำและสิ่งแวดล้อม

**กรมทรัพยากรน้ำ**  
Department of Water Resources  
กรมทรัพยากรน้ำและสิ่งแวดล้อม

สรุปรายงานการแจ้งข้อมูลการเตือนภัย  
น้ำหลาก-ดินถล่มในพื้นที่ลาดชัน และที่ราบเชิงเขา  
วันที่ 1-15 พฤศจิกายน 2564

ระบบเตือนภัยล่วงหน้า (Early Warning)  
สำหรับพื้นที่เสี่ยงอุทกภัย - ดินถล่มในพื้นที่ลาดชันและที่ราบเชิงเขา

สรุปสถานการณ์เตือนภัย		
ระดับการเตือน	ครั้ง	หมู่บ้าน
เฝ้าระวัง	48	128
เตรียมพร้อม	31	89
อพยพ	24	64
รวม	103	281

สถานีเตือนภัยล่วงหน้า  
บริเวณน้ำหลากและที่ราบเชิงเขา

สถานีเตือนภัยล่วงหน้า  
บริเวณน้ำหลากและที่ราบเชิงเขา

**สัญลักษณ์เตือนภัย**

- สัญลักษณ์เฝ้าระวัง (เฝ้าระวัง)**  
- ไม่มีการวัดและติดตามสถานการณ์  
- สถานีตรวจวัดสภาพอากาศอยู่ หรืออยู่  
- กระจายตัว
- สัญลักษณ์เตรียมพร้อม (เตรียมพร้อม)**  
- มีการวัดและติดตามสถานการณ์  
- มีการตรวจวัดสภาพอากาศอยู่เป็นประจำ  
- สถานีตรวจวัดและติดตามสภาพดิน
- สัญลักษณ์อพยพ (อพยพ)**  
- มีการตั้งเขื่อนกั้นน้ำหรือประตูน้ำ  
- มีการแจ้งเตือนภัย

ห้องปฏิบัติการน้ำหลากและเตือนภัยน้ำหลาก - ดินถล่ม สำนักวิจัย พัฒนาและอุทกวิทยา กรมทรัพยากรน้ำ  
180/3 ถนนพระรามที่ 6 ซอย 34 แขวงพญาไท เขตพญาไท กรุงเทพมหานคร 10400 โทรศัพท์/โทรสาร : 0-2298-6613

Application  
EW DWR

**1 - 15 พ.ย. 64**

**สรุปสถานการณ์เตือนภัย**

ระดับการเตือน	ครั้ง	หมู่บ้าน
เฝ้าระวัง	48	128
เตรียมพร้อม	31	89
อพยพ	24	64
รวม	103	281



กรมทรัพยากรน้ำ กระทรวงทรัพยากรธรรมชาติและสิ่งแวดล้อม  
Website : <http://dwr.go.th>

ศูนย์ป้องกันวิกฤติน้ำ <http://mekhala.dwr.go.th>



# ระเบียบวาระที่ 3.1 : สถานการณ์น้ำ

## ข้อเสนอเพื่อโปรดทราบ

จึงเรียนมาเพื่อโปรดทราบสถานการณ์น้ำ และผลการคาดการณ์ปริมาณฝนล่วงหน้าเดือน พ.ย. 2564 ถึง ม.ค. 2565 และรับทราบผลการดำเนินการตามข้อสั่งการของ อทน. ในการประชุมติดตามสถานการณ์น้ำ ของ ทน. รายสัปดาห์

---

---

---





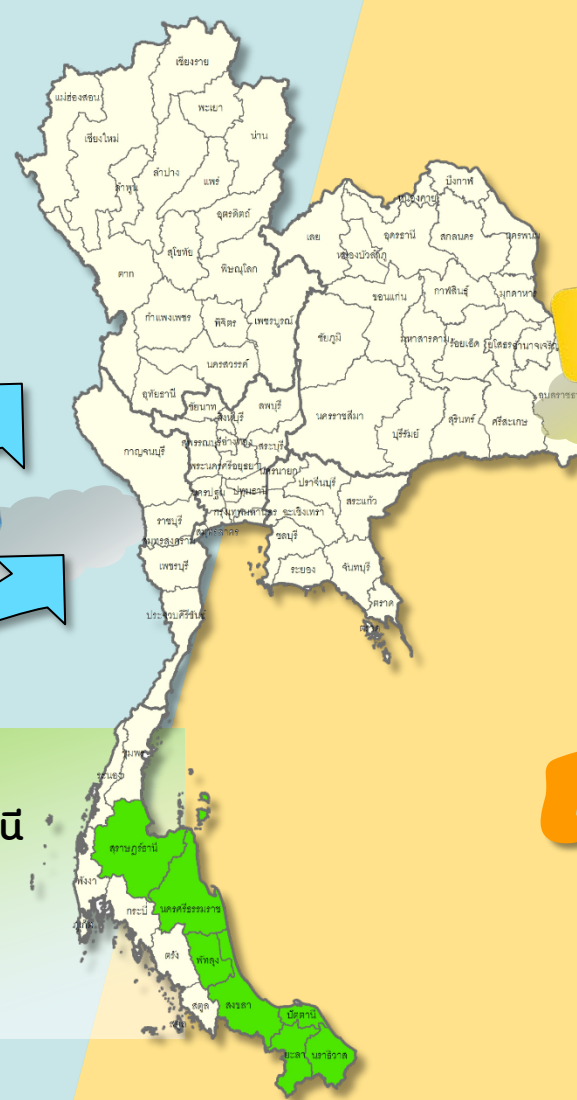
# (3.2) แผนการจัดสรรน้ำในฤดูแล้งปี 2564/2565 : ปฏิทินบริหารจัดการน้ำ

## ฤดูฝน

1 พ.ค. – 31 ต.ค.



ลมมรสุมตะวันตกเฉียงใต้



ภาคใต้ฝั่งตะวันออก ครอบคลุมพื้นที่ 7 จังหวัด  
(สุราษฎร์ธานี นครศรีธรรมราช พัทลุง สงขลา ปัตตานี  
ยะลา และนราธิวาส)

ฤดูฝน 1 ก.ย. – 28 ก.พ.

ฤดูแล้ง 1 มี.ค. – 31 ส.ค.

ลมมรสุมตะวันออกเฉียงเหนือ

## ฤดูแล้ง

1 พ.ย. – 30 เม.ย.



กรมทรัพยากรน้ำ กระทรวงทรัพยากรธรรมชาติและสิ่งแวดล้อม

Website : <http://www.dwr.go.th>

ที่มา: กองอำนวยการน้ำแห่งชาติ



ศูนย์ป้องกันวิกฤติน้ำ



website : [mekhala.dwr.go.th](http://mekhala.dwr.go.th)

# เป้าหมาย

"จัดสรรน้ำให้สอดคล้องกับ  
ปริมาณน้ำต้นทุนและเพียงพอ  
ตลอดฤดูแล้ง ปี 2565"

1

อุปโภค บริโภค



2

รักษาระบบนิเวศ



3

สำรองน้ำต้นฤดูฝน



4

เกษตรฤดูแล้ง



5

อุตสาหกรรม



# (3.2) แผนการจัดสรรน้ำในฤดูแล้งปี 2564/2565 :





# (3.2) แผนการจัดสรรน้ำในฤดูแล้งปี 2564/2565 :

## คาดการณ์ปริมาณน้ำใช้การนอกเขตชลประทาน



**15%**

ภาคเหนือ

ปริมาณน้ำใช้การ **5,205**  
ล้าน ลบ.ม.



**6%**

ภาคตะวันตก

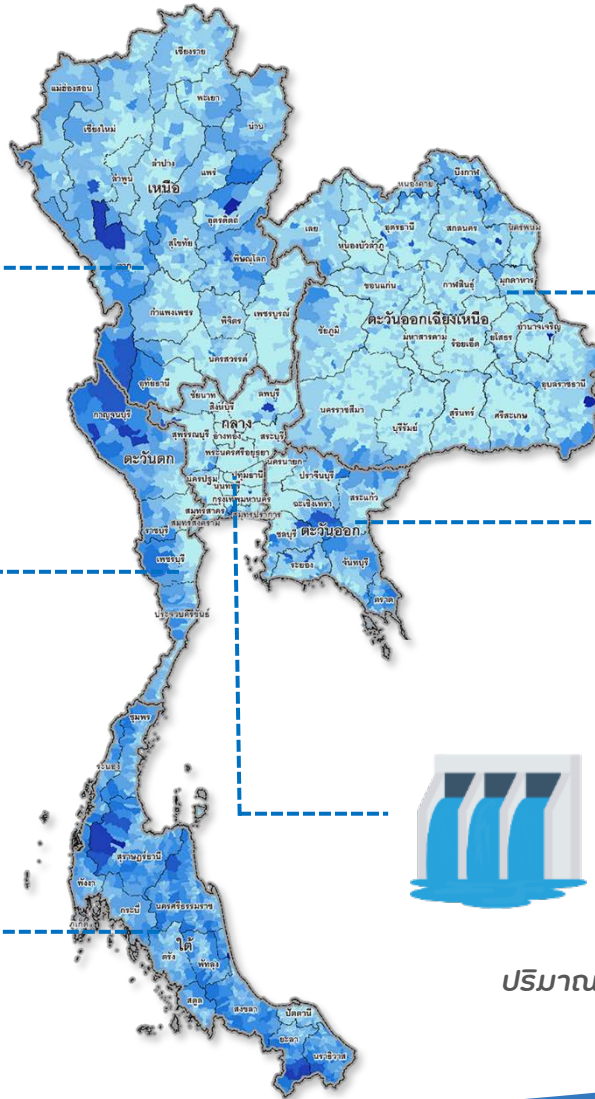
ปริมาณน้ำใช้การ **2,097**  
ล้าน ลบ.ม.



**20%**

ภาคใต้

ปริมาณน้ำใช้การ **7,059**  
ล้าน ลบ.ม.



## ปริมาณน้ำใช้การได้ฤดูแล้งหน้า (พ.ย. 64 - เม.ย. 65)



**34,738**

ล้าน ลบ.ม.

**34%**

ภาคตะวันออกเฉียงเหนือ

ปริมาณน้ำใช้การ **11,776**  
ล้าน ลบ.ม.



**6%**

ภาคตะวันออก

ปริมาณน้ำใช้การ **1,945**  
ล้าน ลบ.ม.



**19%**

ภาคกลาง

ปริมาณน้ำใช้การ **6,656**  
ล้าน ลบ.ม.



# (3.2) แผนการจัดสรรน้ำในฤดูแล้งปี 2564/2565 :

ทั้งประเทศ **11.65** ล้านไร่

นารอบที่ 2 (นาปรัง) **9.02** ล้านไร่

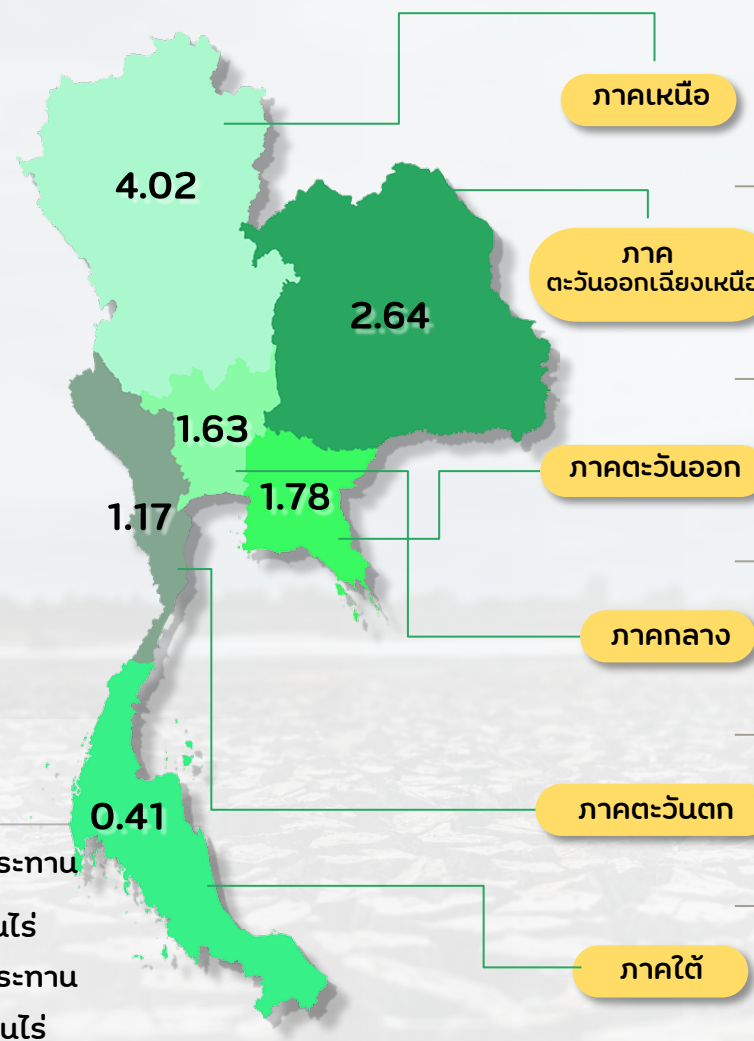
ในเขตชลประทาน	นอกเขตชลประทาน
<b>6.41</b> ล้านไร่	<b>2.61</b> ล้านไร่

พืชผัก-พืชไร่ **2.63** ล้านไร่

ในเขตชลประทาน	นอกเขตชลประทาน
<b>0.54</b> ล้านไร่	<b>2.09</b> ล้านไร่

ลุ่มเจ้าพระยา (22 จังหวัด) **4.98** ล้านไร่

ในเขตชลประทาน	นอกเขตชลประทาน
<b>4.26</b> ล้านไร่	<b>2.81</b> ล้านไร่
<b>0.72</b> ล้านไร่	<b>0.06</b> ล้านไร่



	ในเขตชลประทาน		นอกเขตชลประทาน
ภาคเหนือ	2.59	0.88 ล้านไร่	1.71 ล้านไร่
ภาคตะวันออกเฉียงเหนือ	1.43	0.22 ล้านไร่	1.21 ล้านไร่
ภาคตะวันออก	2.07	1.37 ล้านไร่	0.70 ล้านไร่
ภาคกลาง	0.57	0.03 ล้านไร่	0.54 ล้านไร่
ภาคตะวันตก	1.57	1.49 ล้านไร่	0.08 ล้านไร่
ภาคใต้	0.21	0.12 ล้านไร่	0.09 ล้านไร่
	1.52	1.46 ล้านไร่	0.06 ล้านไร่
	0.11	0.03 ล้านไร่	0.08 ล้านไร่
	0.97	0.94 ล้านไร่	0.03 ล้านไร่
	0.20	0.12 ล้านไร่	0.08 ล้านไร่
	0.30	0.27 ล้านไร่	0.03 ล้านไร่
	0.11	0.02 ล้านไร่	0.09 ล้านไร่



# (3.2) แผนการจัดสรรน้ำในฤดูแล้งปี 2564/2565 :

ปี 2563/64

ทั่วประเทศ

แผน 5.91 ผล 10.12



นารอบที่ 2 ★

แผน 3.39 ผล 8.16



พืชไร่-พืชผัก

แผน 2.52 ผล 1.96

ในเขตชลประทาน

แผน 1.90  
ผล 5.41

นอกเขตชลประทาน

แผน 1.49  
ผล 2.75

ในเขตชลประทาน

แผน 1.27  
ผล 1.25

นอกเขตชลประทาน

แผน 1.25  
ผล 0.71

ทั่วประเทศ

แผน 11.65



นารอบที่ 2

แผน 9.02



พืชไร่-พืชผัก

แผน 2.63

ในเขตชลประทาน

แผน 6.41

นอกเขตชลประทาน

แผน 2.61

ในเขตชลประทาน

แผน 0.54

นอกเขตชลประทาน

แผน 2.09

ปี 2564/65

หน่วย : ล้านไร่

แผน 1.04 ผล 4.81

ลุ่มเจ้าพระยา (22 จังหวัด)

แผน 4.98



นารอบที่ 2 ★

แผน 0.48 ผล 4.34



พืชไร่-พืชผัก

แผน 0.56 ผล 0.47

ในเขตชลประทาน

แผน -  
ผล 2.79

นอกเขตชลประทาน

แผน 0.48  
ผล 1.55

ในเขตชลประทาน

แผน 0.06  
ผล 0.08

นอกเขตชลประทาน

แผน 0.50  
ผล 0.39



นารอบที่ 2

แผน 4.26



พืชไร่-พืชผัก

แผน 0.72

ในเขตชลประทาน

แผน 2.81

นอกเขตชลประทาน

แผน 1.45

ในเขตชลประทาน

แผน 0.06

นอกเขตชลประทาน

แผน 0.66



# (3.2) แผนการจัดสรรน้ำในฤดูแล้งปี 2564/2565 : การจัดสรรน้ำฤดูแล้ง

กำหนดแผนปริมาณน้ำจัดสรรในฤดูแล้งให้ชัดเจน และแจ้งแผนให้กระทรวงมหาดไทยและหน่วยงานที่เกี่ยวข้อง รับทราบและปฏิบัติตามอย่างเคร่งครัด (ชป. **กน.** ทบ. อปท. กฟภ. พพ.)



## ลุ่มน้ำเจ้าพระยา

- อุปโภค บริโภค
- รักษาระบบนิเวศและพืชต่อเนื่องเท่านั้น
- การเกษตร  
แผนเพาะปลูกนารอบที่ 2 (2.81 ล้านไร่)

## ลุ่มน้ำแม่กลอง

- อุปโภค บริโภค
- รักษาระบบนิเวศและพืชต่อเนื่องเท่านั้น
- การเกษตร  
แผนเพาะปลูกนารอบที่ 2

## ลุ่มน้ำชตอนกลางและ ตอนล่าง

- การปลูกพืชฤดูแล้ง

## ลุ่มน้ำอื่นๆ

- ปลูกพืชไร่พืชผัก  
น้ำเพื่อการเกษตร

- **ลุ่มน้ำเจ้าพระยา ปริมาณน้ำต้นทุนมีจำกัด** ในเขตชลประทานลุ่มน้ำเจ้าพระยา 4 เขื่อนหลัก (เขื่อนภูมิพล สิริกิติ์ แควน้อยบำรุงแดน และป่าสักชลสิทธิ์)
- **ลุ่มน้ำแม่กลอง** เขื่อนศรีนครินทร์ และวชิรลงกรณ์อยู่ใน **เกณฑ์ปีน้ำมาก** วางแผนจัดสรรน้ำสอดคล้องกับปริมาณน้ำต้นทุนที่มีอยู่
- **ลุ่มน้ำตอนกลางและตอนล่าง** มีปริมาณน้ำต้นทุนเพียงพอ สนับสนุนการปลูกพืชฤดูแล้ง
- **ลุ่มน้ำอื่นๆ** วางแผนจัดสรรน้ำสอดคล้องกับปริมาณน้ำต้นทุน





# (3.2) แผนการจัดสรรน้ำในฤดูแล้งปี 2564/2565: เลี้ยงแล้งอุปโภค-บริโภค (ในเขตประปาภูมิภาค)

## พื้นที่เฝ้าระวัง

เสี่ยงภาวะน้ำแล้ง (อุปโภค-บริโภค)  
ในเขตประปาภูมิภาค

**ภาคเหนือ**  
5 จังหวัด (6 สาขา)

- พะเยา (1 สาขา)
- ลำปาง (2 สาขา)
- แพร่ (1 สาขา)
- กำแพงเพชร (1 สาขา)
- เพชรบูรณ์ (1 สาขา)

**ภาคตะวันตก**  
1 จังหวัด (1 สาขา)

- ประจวบคีรีขันธ์ (1 สาขา)

**ภาคใต้**  
6 จังหวัด (10 สาขา)

- สุราษฎร์ธานี (3 สาขา)
- พังงา (1 สาขา)
- ภูเก็ต (1 สาขา)
- กระบี่ (2 สาขา)
- ชุมพร (2 สาขา)
- นครศรีธรรมราช (1 สาขา)

ทั่วประเทศ

**33 สาขา**  
**24 จังหวัด**

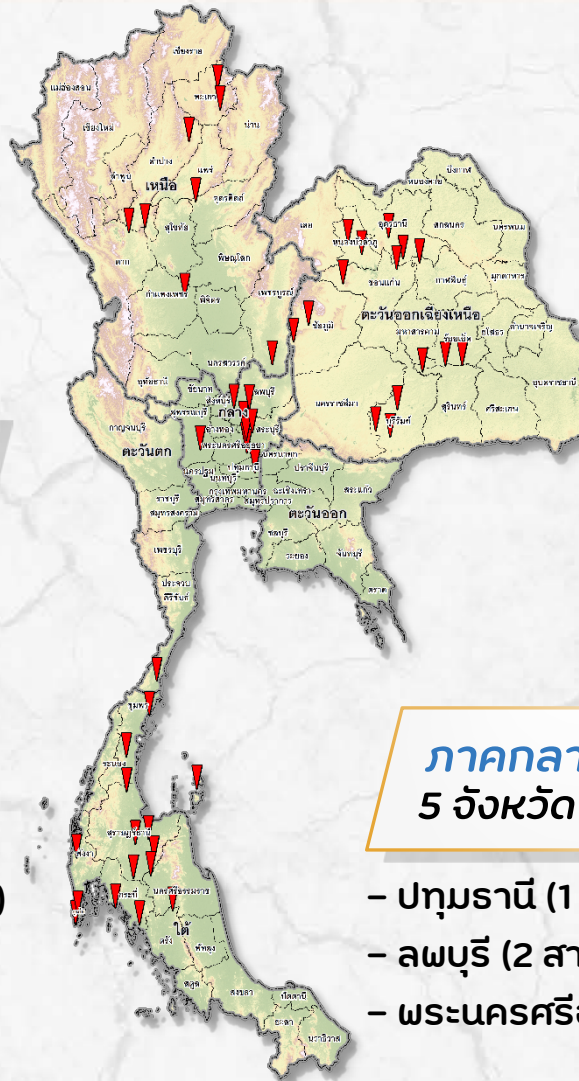
**ภาคตะวันออกเฉียงเหนือ**  
7 จังหวัด (9 สาขา)

- ขอนแก่น (1 สาขา)
- มหาสารคาม (1 สาขา)
- ชัยภูมิ (1 สาขา)
- บุรีรัมย์ (2 สาขา)
- ร้อยเอ็ด (1 สาขา)
- นครพนม (1 สาขา)
- อุดรธานี (2 สาขา)

**ภาคกลาง**  
5 จังหวัด (7 สาขา)

- ปทุมธานี (1 สาขา)
- สระบุรี (2 สาขา)
- ลพบุรี (2 สาขา)
- สุพรรณบุรี (1 สาขา)
- พระนครศรีอยุธยา (1 สาขา)

▼ สาขา กปท. เลี้ยงขาดแคลนน้ำ



# (3.2) แผนการจัดสรรน้ำในฤดูแล้งปี 2564/2565: เลี้ยงแล้งอุปโภค-บริโภค (นอกเขตประปาภูมิภาค)

## พื้นที่เฝ้าระวัง

เสียงภาวน้ำแล้ง (อุปโภค-บริโภค)  
นอกเขตประปาภูมิภาค

### ภาคเหนือ

2 จังหวัด

(6 อำเภอ 19 ตำบล)

- พิชณุโลก
- เพชรบูรณ์

### ภาคตะวันตก

2 จังหวัด

(2 อำเภอ 5 ตำบล)

- ประจวบคีรีขันธ์
- สมุทรสงคราม

ทั่วประเทศ

5 จังหวัด

9 อำเภอ 25 ตำบล

### ภาคตะวันออกเฉียงเหนือ

1 จังหวัด

(1 อำเภอ 1 ตำบล)

- นครราชสีมา

พื้นที่เฝ้าระวังเสียงขาดแคลนน้ำอุปโภค-บริโภค

\*\*\*สท. สํารวจประปาท้องถิ่นทั่วประเทศ และ สทนช. กำหนด  
หลักเกณฑ์พื้นที่เฝ้าระวังเสียงภาวน้ำแล้งมาก ประกอบด้วย

1. อยู่ในพื้นที่ที่มีปริมาณฝนสะสมน้อยกว่า 800 มม. (1 พ.ค.-15 ต.ค. 64)
2. อยู่นอกเขตพื้นที่ชลประทาน





# (3.2) แผนการจัดสรรน้ำในฤดูแล้งปี 2564/2565: เสี่ยงแล้งด้านเกษตร (นอกเขตชลประทาน)

## พื้นที่เฝ้าระวัง

เสี่ยงภาวะน้ำแล้งด้านการเกษตร(นารอบที่ 2)  
นอกเขตชลประทาน

### เสี่ยงภาวะน้ำแล้งปานกลาง

เสี่ยงขาดแคลนน้ำ 1-5 ล้าน ลบ.ม./ตำบล  
185 ตำบล 87 อำเภอ 31 จังหวัด

#### ภาคเหนือ

10 จังหวัด  
(45 อำเภอ 95 ตำบล)

#### ภาคตะวันออกเฉียงเหนือ

11 จังหวัด (22 อำเภอ 33 ตำบล)

#### ภาคกลาง

6 จังหวัด (15 อำเภอ 46 ตำบล)

#### ภาคตะวันออก

3 จังหวัด  
(4 อำเภอ 10 ตำบล)

#### ภาคตะวันตก

1 จังหวัด (1 อำเภอ 1 ตำบล)

#### ทั่วประเทศ

64 ตำบล

28 อำเภอ

11 จังหวัด

### เสี่ยงภาวะน้ำแล้งมาก

เสี่ยงขาดแคลนน้ำมากกว่า 5 ล้าน ลบ.ม./ตำบล

#### ภาคเหนือ

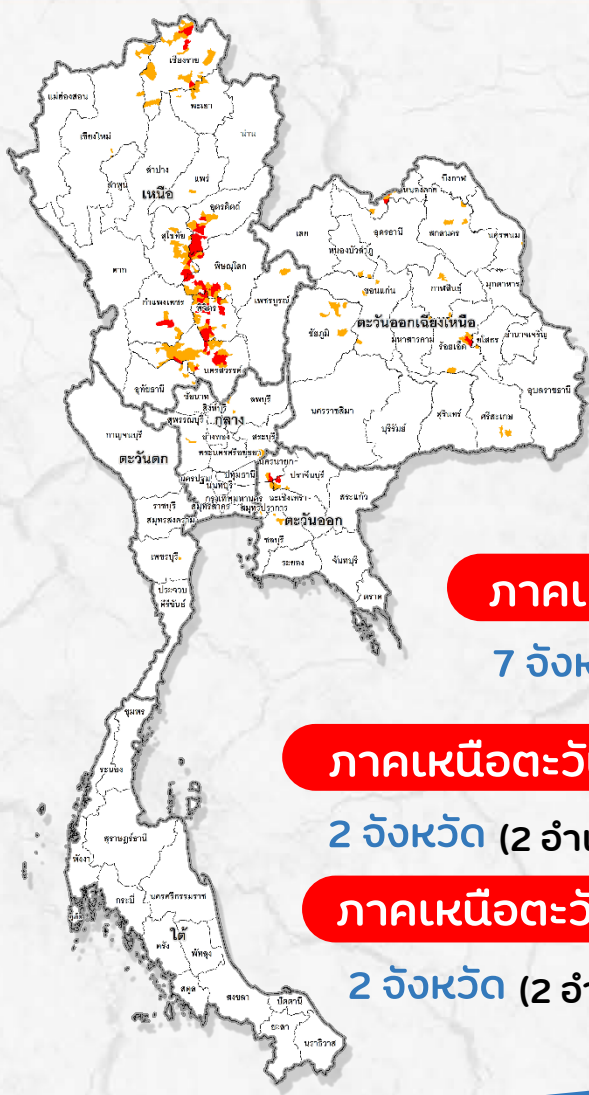
7 จังหวัด (24 อำเภอ 58 ตำบล)

#### ภาคเหนือตะวันออกเฉียงเหนือ

2 จังหวัด (2 อำเภอ 3 ตำบล)

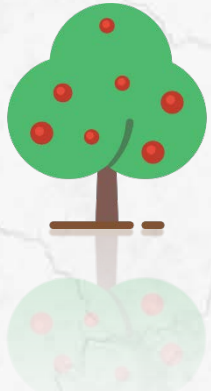
#### ภาคเหนือตะวันออก

2 จังหวัด (2 อำเภอ 3 ตำบล)



■ พื้นที่เสี่ยงภาวะน้ำแล้งปานกลาง  
■ พื้นที่เสี่ยงภาวะน้ำแล้งมาก

# (3.2) แผนการจัดสรรน้ำในฤดูแล้งปี 2564/2565: เสียงแล้งด้านเกษตร (นอกเขตชลประทาน)



**พื้นที่พืชต่อเนื่อง**  
(ไม้ผลที่มีมูลค่าทางเศรษฐกิจ)  
นอกเขตชลประทาน **4.38 ล้านไร่**

**ภาคตะวันตก**

**1 จังหวัด**  
(3 อำเภอ 6 ตำบล)  
- ประจวบคีรีขันธ์



**พื้นที่ทั้งหมด**

**32,604 ไร่**  
**4 จังหวัด 10 อำเภอ 23 ตำบล**

**ภาคเหนือ**

**3 จังหวัด**  
(7 อำเภอ 17 ตำบล)  
- เพชรบูรณ์  
- พิจิตร  
- พิษณุโลก

\*\*\*สถานช. กำหนดหลักเกณฑ์พื้นที่เฝ้าระวังเสียงภาวะน้ำแล้งมาก

1. อยู่ในพื้นที่ที่มีปริมาณฝนสะสมน้อยกว่า 800 มม. (1 พ.ค.-15 ต.ค. 64)
2. อยู่นอกเขตพื้นที่ชลประทาน



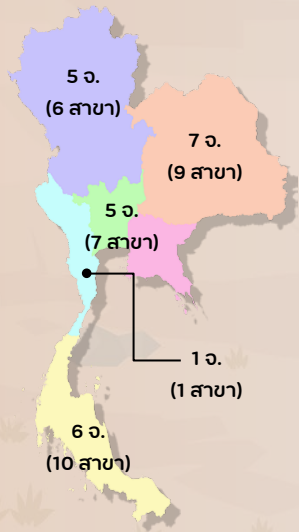
# (3.2) แผนการจัดสรรน้ำในฤดูแล้งปี 2564/2565 :

## พื้นที่ อุปโภค-บริโภค

ในเขต กปท.

ทั่วประเทศ

**33** สาขา  
**24** จังหวัด



ปี 2563/64

41 สาขา 28 จังหวัด  
ที่มา: การประปาส่วนภูมิภาค (กปท.) 20 ต.ค. 64

## นอกเขต กปท. (ประปาท้องถิ่น)

สำรวจพบว่ามีพื้นที่ที่คาดว่าจะเสี่ยงภาวะน้ำแล้ง

**1,213** ตำบล **373** อำเภอ **50** จังหวัด

**สถานช.** กำหนดเกณฑ์พื้นที่ที่เฝ้าระวังเสี่ยงภาวะน้ำแล้ง**มาก**

- 1) อยู่ในพื้นที่ที่มีปริมาณฝนสะสมน้อยกว่า 800 มม. ช่วงวันที่ 1 พ.ค. - 15 ต.ค. 64
- 2) อยู่นอกเขตชลประทาน

**25** ตำบล **9** อำเภอ **5** จังหวัด

(พิษณุโลก เพชรบูรณ์ นครราชสีมา ประจวบคีรีขันธ์ สมุทรสงคราม)

ปี 2563/64 79 ตำบล 35 อำเภอ 14 จังหวัด

ที่มา: กรมส่งเสริมการปกครองส่วนท้องถิ่น (สท.) 18 ต.ค. 64



## พื้นที่ เกษตรกรรม

นอกเขตชลประทาน

ในรอบที่ 2 (นาปรัง)

**กน.** วิเคราะห์สมมูลน้ำรายตำบล

ประเมินพื้นที่เสี่ยงภาวะน้ำแล้ง**มาก**

ที่เสี่ยงขาดแคลนน้ำมากกว่า 5 ล้าน ลบ.ม./ตำบล

**64** ตำบล **28** อำเภอ **11** จังหวัด

## พืชต่อเนื่อง (ไม้ผล)

**กสก.** รายงานมีพื้นที่ทั่วประเทศ

**77** จ. **4.38** ล้านไร่

**สถานช.** ประเมินพื้นที่เสี่ยงภาวะน้ำแล้ง**มาก**

ซึ่งอยู่ในพื้นที่ที่มีปริมาณฝนสะสมน้อยกว่า 800 มม. (1 พ.ค.-15 ต.ค. 64)

**23** ตำบล **10** อำเภอ **4** จังหวัด

(เพชรบูรณ์ ฉะเชิงเทรา พิษณุโลก ประจวบคีรีขันธ์)

## พื้นที่เฝ้าระวังคุณภาพน้ำ

แม่น้ำสายหลัก 4 แห่ง ได้แก่

- แม่น้ำเจ้าพระยา
- แม่น้ำท่าจีน
- แม่น้ำแม่กลอง
- แม่น้ำบางปะกง

เกณฑ์เฝ้าระวังคุณภาพน้ำ (ค่าความเค็ม)

- 0.2 กรัม/ลิตร ด้านการเกษตร
- 0.25 กรัม/ลิตร ด้านอุปโภคบริโภค

## พื้นที่เฝ้าระวังคุณภาพน้ำ (อุปโภคบริโภค)

ในเขต กปท. (ปทุมธานี ฉะเชิงเทรา และสงขลา)

**5** สาขา **3** จังหวัด

(ที่มา: การประปาส่วนภูมิภาค (กปท.) 20 ต.ค. 64)

ในเขต กปน. (กรุงเทพมหานคร (ฝั่งตะวันออก) และสมุทรปราการ)

**2** จังหวัด (ที่มา: การประปานครหลวง (กปน.) 15 ต.ค. 64)







# ระเบียบวาระที่ 3.2 : แผนการจัดสรรน้ำในฤดูแล้งปี 2564/2565

## ข้อเสนอเพื่อโปรดทราบ

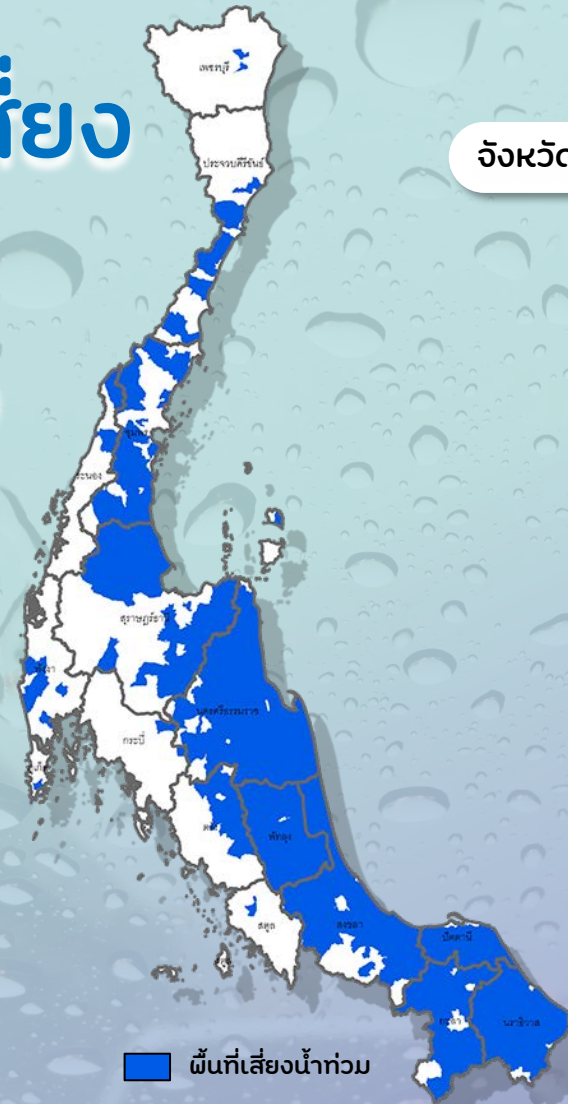
- 1) ปริมาณน้ำใช้การได้ในพื้นที่นอกเขตชลประทานในฤดูแล้ง
- 2) แผนการเพาะปลูกนาปรัง/พืชไร่-พืชผักในฤดูแล้ง
- 3) แผนการจัดสรรน้ำของอ่างเก็บน้ำในพื้นที่ลุ่มน้ำต่าง ๆ
- 4) พื้นที่เสี่ยงภัยในฤดูแล้งปี 2564/2565 (ด้านอุปโภค-บริโภค/พื้นที่เกษตรนอกเขตชลประทาน/พื้นที่เกษตรพืชต่อเนื่อง (ไม้ผล)/พื้นที่เฝ้าระวังด้านคุณภาพน้ำ) เพื่อใช้ประโยชน์ในการวางแผนด้านการป้องกันและบรรเทาภาวะวิกฤติน้ำ



# (3.3) พื้นที่เสี่ยงอุทกภัยในพื้นที่ภาคใต้ (พ.ย. – ธ.ค. 2564):

## คาดการณ์พื้นที่เสี่ยง น้ำท่วม (ภาคใต้)

(เดือนพฤศจิกายน-ธันวาคม 2564)



**16** จ. **128** อ. **725** ต.

จังหวัด

อำเภอ

ตำบล

กระบี่	2	2
ชุมพร	8	38
ตรัง	5	34
นครศรีธรรมราช	23	156
นราธิวาส	13	74
ประจวบคีรีขันธ์	5	13
ปัตตานี	12	105
พังงา	5	7
พัทลุง	11	64
เพชรบุรี	2	2
ภูเก็ต	1	2
ยะลา	8	52
ระนอง	1	2
สงขลา	16	112
สตูล	1	1
สุราษฎร์ธานี	15	61



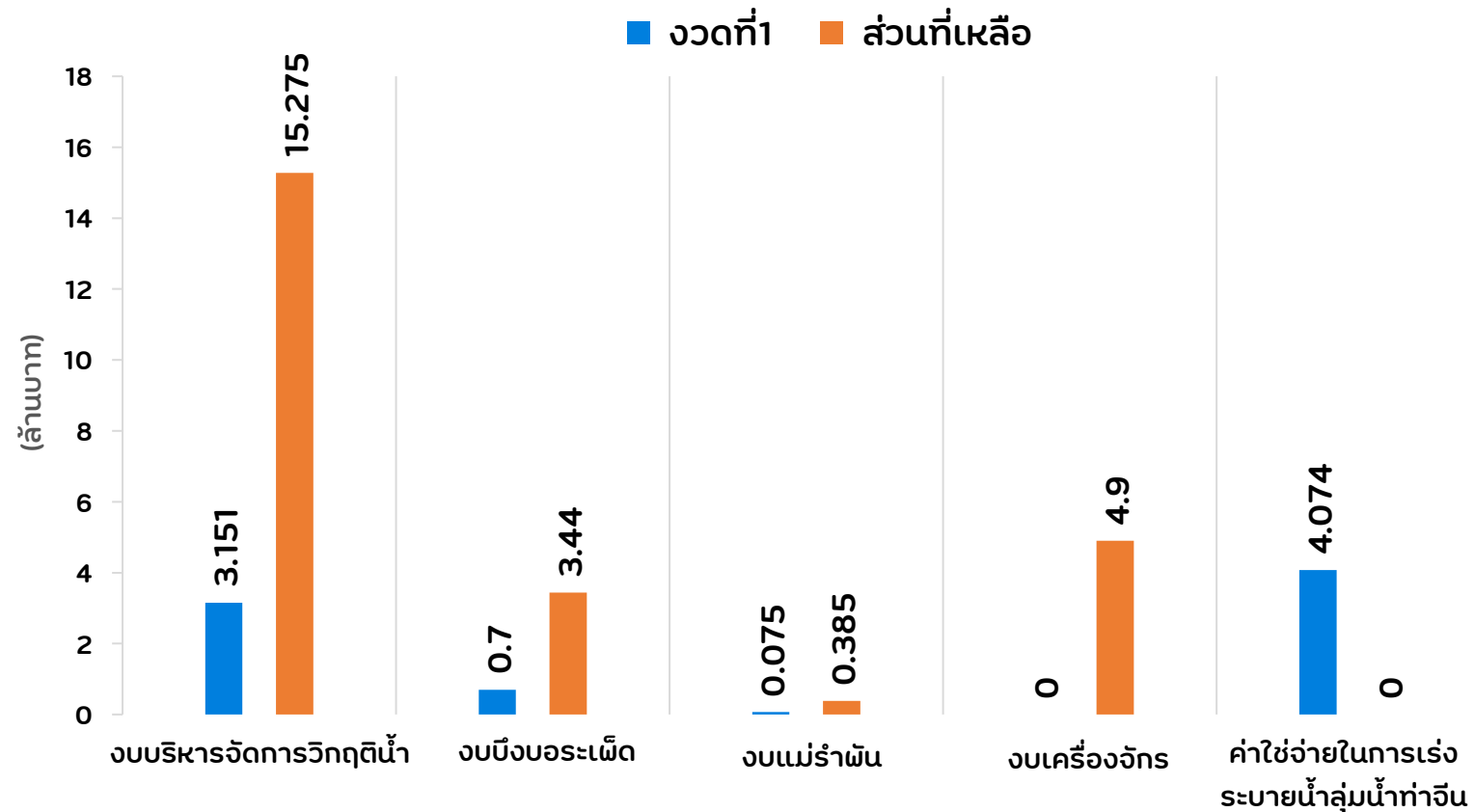
# ระเบียบวาระที่ 3.3 : พื้นที่เสี่ยงอุทกภัยในพื้นที่ภาคใต้

## ข้อเสนอเพื่อโปรดทราบ

- 1) พื้นที่เสี่ยงอุทกภัยในพื้นที่ภาคใต้ (พ.ย. – ธ.ค. 2564) เพื่อใช้ในการวางแผนด้านการป้องกันและบรรเทาภาวะวิกฤติน้ำ
- 2) สทท.7 สทท.8 และ สทท.10 จัดเตรียมความพร้อมด้านเครื่องมือ/เครื่องจักร/บุคลากร ในการติดตามเฝ้าระวัง/ป้องกัน/บรรเทาภาวะน้ำท่วมในพื้นที่



# (3.4) แผน/ผลการบริหารจัดการเพื่อรองรับภาวะวิกฤติน้ำปี 2564/2565 :



## ค่าใช้จ่ายในการบริหารจัดการน้ำ ภาวะวิกฤติ/ภาวะปกติ

	งวดที่ 1	ส่วนที่เหลือ	รวม
งบบริหารจัดการวิกฤติน้ำ	3.151	15.275	18.426
งบบึงบอระเพ็ด	0.700	3.440	4.140
งบแม่รำพัน	0.075	0.385	0.460
งบเครื่องจักร	-	4.900	4.900
งบค่าใช้จ่ายในการเร่งระบายน้ำลุ่มน้ำท่าจีน	4.074	-	4.074
<b>รวม</b>	<b>8.000</b>	<b>24.000</b>	<b>32.000</b>

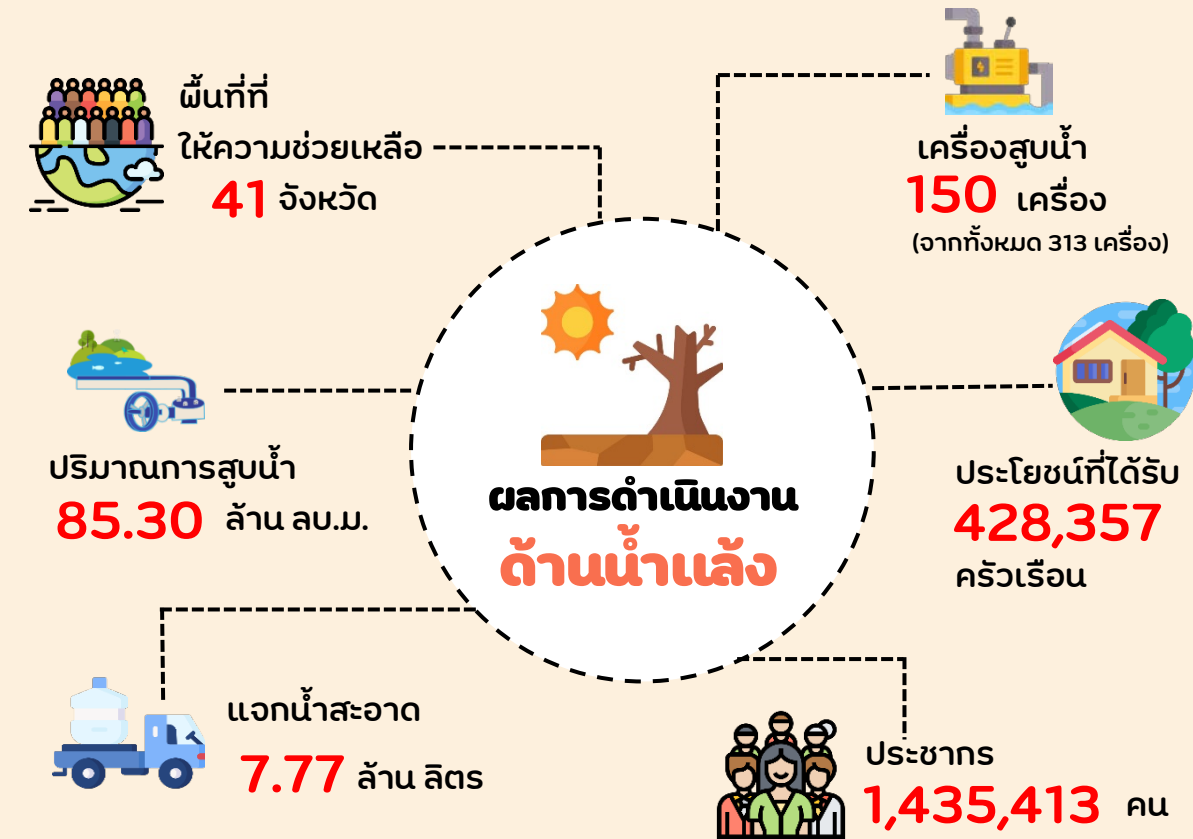
หน่วย : ล้านบาท



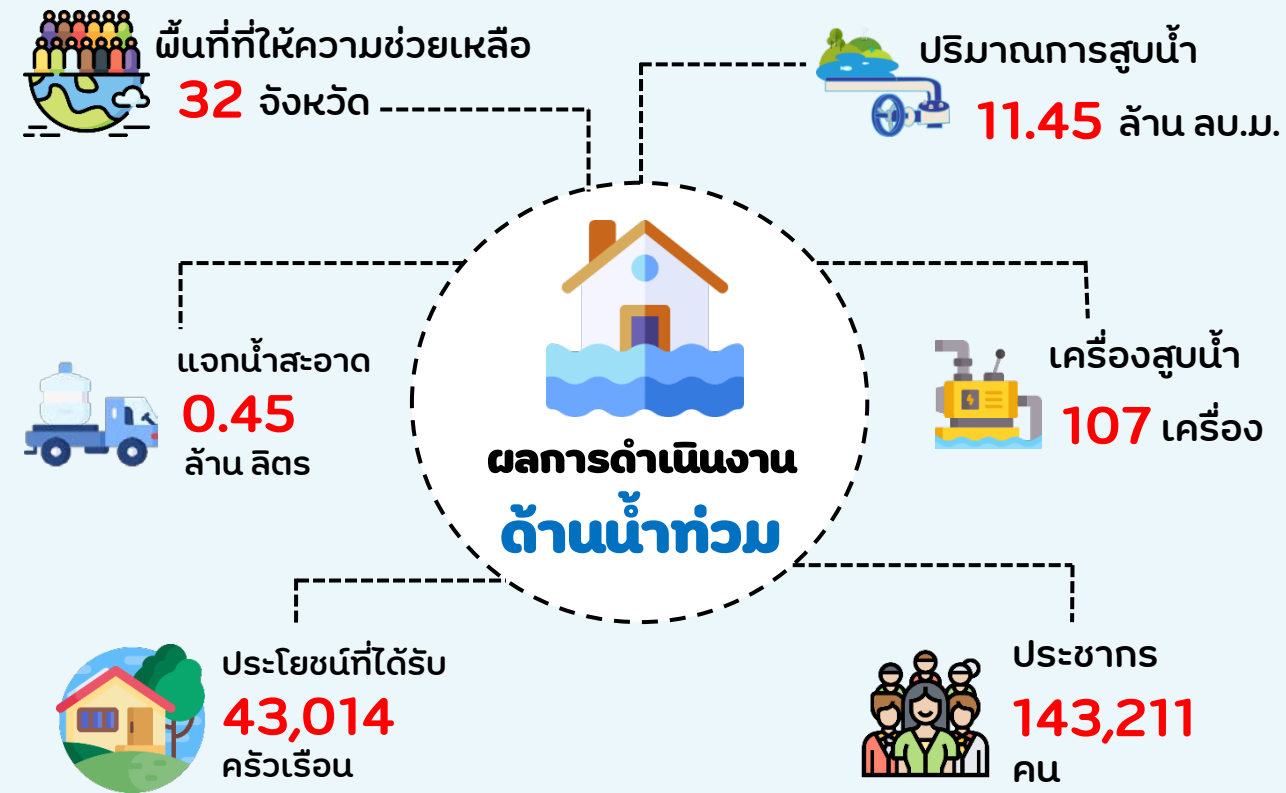


# (3.4) แผน/ผลการบริหารจัดการเพื่อรองรับสภาวะวิกฤติน้ำปี 2564/2565 :

## ผลการดำเนินงานงบวิกฤติ 2564



## ตั้งแต่วันที่ 1 ตุลาคม 2563 - 30 กันยายน 2564



# (3.4) แผน/ผลการบริหารจัดการเพื่อรองรับสภาวะวิกฤติน้ำปี 2564/2565 :

## การสูบน้ำช่วยเหลือภาวะน้ำแล้ง

ตั้งแต่วันที่ 1 - 11 พ.ย. 64



พื้นที่  
ที่ให้ความช่วยเหลือ  
**12** จังหวัด



เครื่องสูบน้ำ  
**12** เครื่อง  
(จากทั้งหมด 313 เครื่อง)



ปริมาณการสูบน้ำ  
**0.71** ล้าน ลบ.ม.



ผลการดำเนินงาน  
ด้านน้ำแล้ง



ประโยชน์ที่ได้รับ  
**303,944**  
ครัวเรือน



แจกน้ำสะอาด  
**0.48** ล้าน ลิตร



ประชากร  
**969,451** คน

## การสูบน้ำช่วยเหลือภาวะน้ำท่วม

ตั้งแต่วันที่ 1 - 11 พ.ย. 64



พื้นที่ที่ให้ความช่วยเหลือ  
**30** จังหวัด



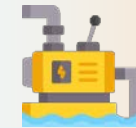
ปริมาณการสูบน้ำ  
**18.58** ล้าน ลบ.ม.



แจกน้ำสะอาด  
**30,680**  
ขวด



ผลการดำเนินงาน  
ด้านน้ำท่วม



เครื่องสูบน้ำ  
**70** เครื่อง



ประโยชน์ที่ได้รับ  
**36,220**  
ครัวเรือน



ประชากร  
**130,168**  
คน

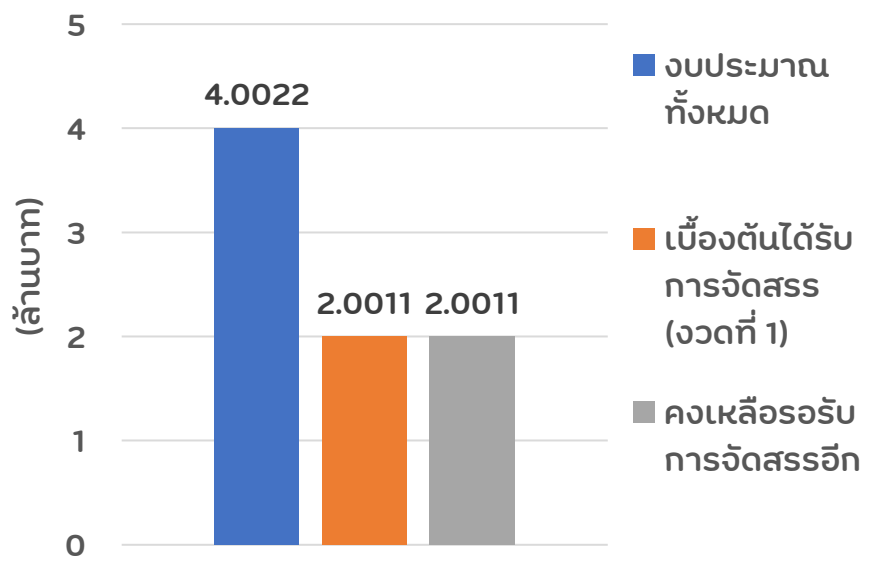




# (3.4) แผน/ผลการบริหารจัดการเพื่อรองรับสภาวะวิกฤติน้ำปี 2564/2565 :

ค่าใช้จ่ายในการบำรุงรักษาระบบตรวจวัดสภาพน้ำทางไกลอัตโนมัติและระบบส่งข้อมูลสัญญาณภาพ  
ปีงบประมาณ 2565 ทั้งสิ้น **4.0022** ล้านบาท

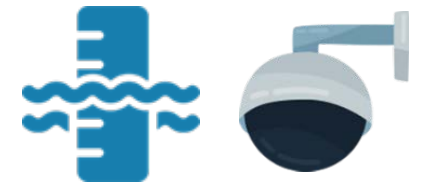
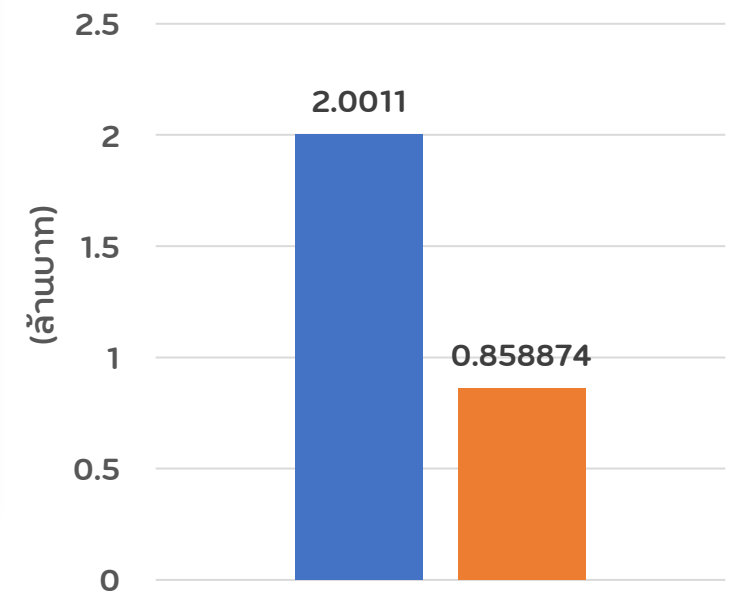
งบประมาณทั้งหมด	<b>4.0022</b> ล้านบาท
เบื้องต้นได้รับการจัดสรร (งวดที่ 1)	2.0011 ล้านบาท (50%)
คงเหลือรอรับการจัดสรรอีก	<b>2.0011</b> ล้านบาท (50%)



## ผลการใช้จ่ายงบบำรุงรักษา

### ระบบโทรมาตรและCCTV ปี 2564

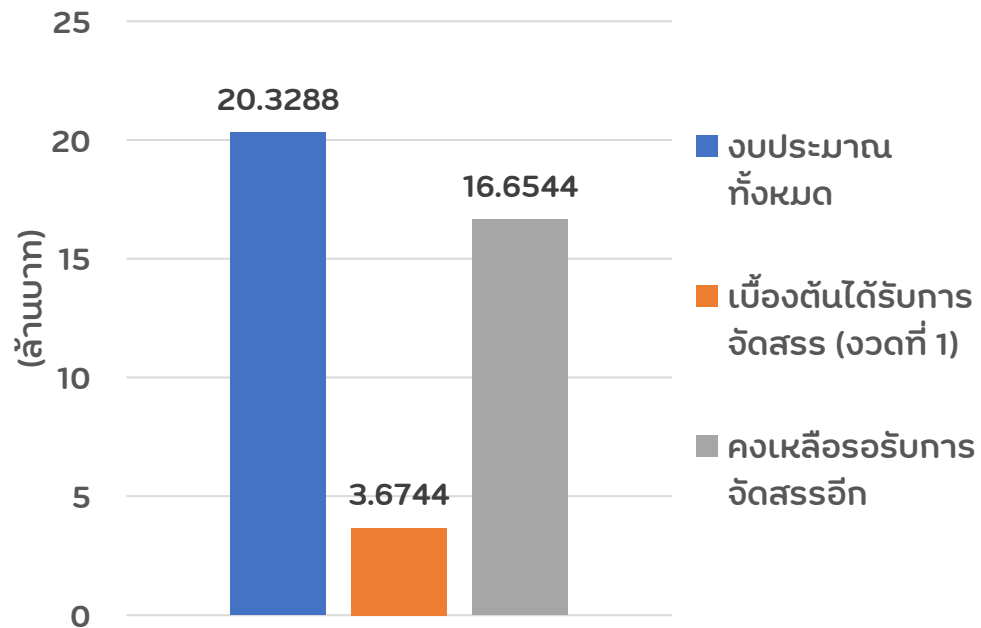
- งบฯที่ได้รับจัดสรรเบื้องต้น (งวดที่ 1) **(2,001,100 บาท)**
- ผลการเบิกจ่าย **(858,874.63 บาท)** คิดเป็น **42.92%** ของงบฯที่ได้รับ งวดที่ 1



# (3.4) แผน/ผลการบริหารจัดการเพื่อรองรับสภาวะวิกฤติน้ำปี 2564/2565 :

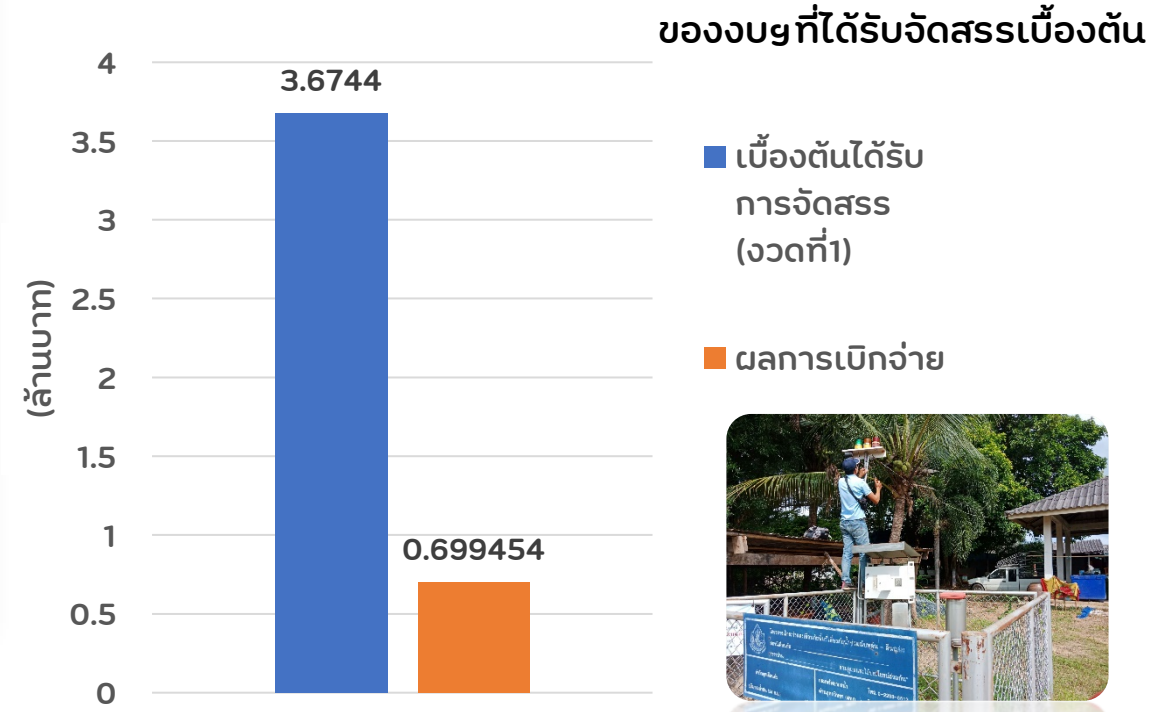
ค่าใช้จ่ายในการบำรุงรักษาระบบเตือนภัยน้ำท่วม-ดินถล่ม ปีงบประมาณ 2565 ทั้งสิ้น **20.3288** ล้านบาท

งบประมาณทั้งหมด	<b>20.3288</b> ล้านบาท
เบื้องต้นได้รับการจัดสรร (งวดที่ 1)	3.6744 ล้านบาท (18%)
คงเหลือรอรับการจัดสรรอีก	<b>16.6544</b> ล้านบาท (82%)



## ผลการใช้จ่ายงบบำรุงรักษา EWS ปี 2565

- งบฯที่ได้รับจัดสรรเบื้องต้น (**3,674,400 บาท**)
- ผลการเบิกจ่าย (**699,454 บาท**) คิดเป็น **19.04%**



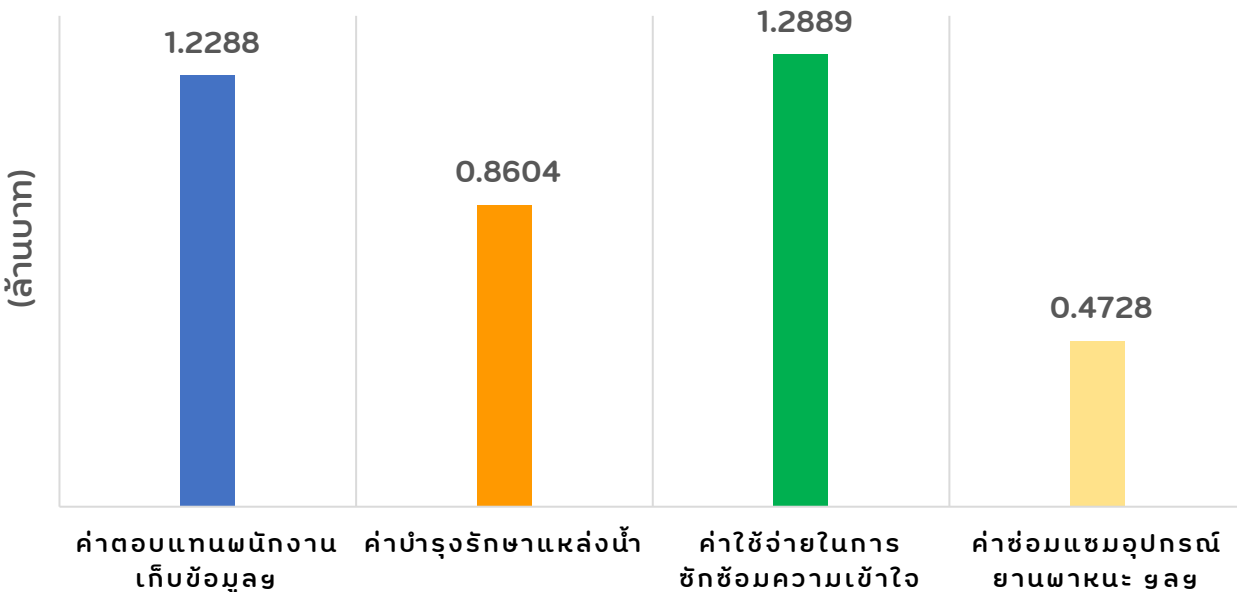


# (3.4) แผน/ผลการบริหารจัดการเพื่อรองรับสภาวะวิกฤติน้ำปี 2564/2565 :

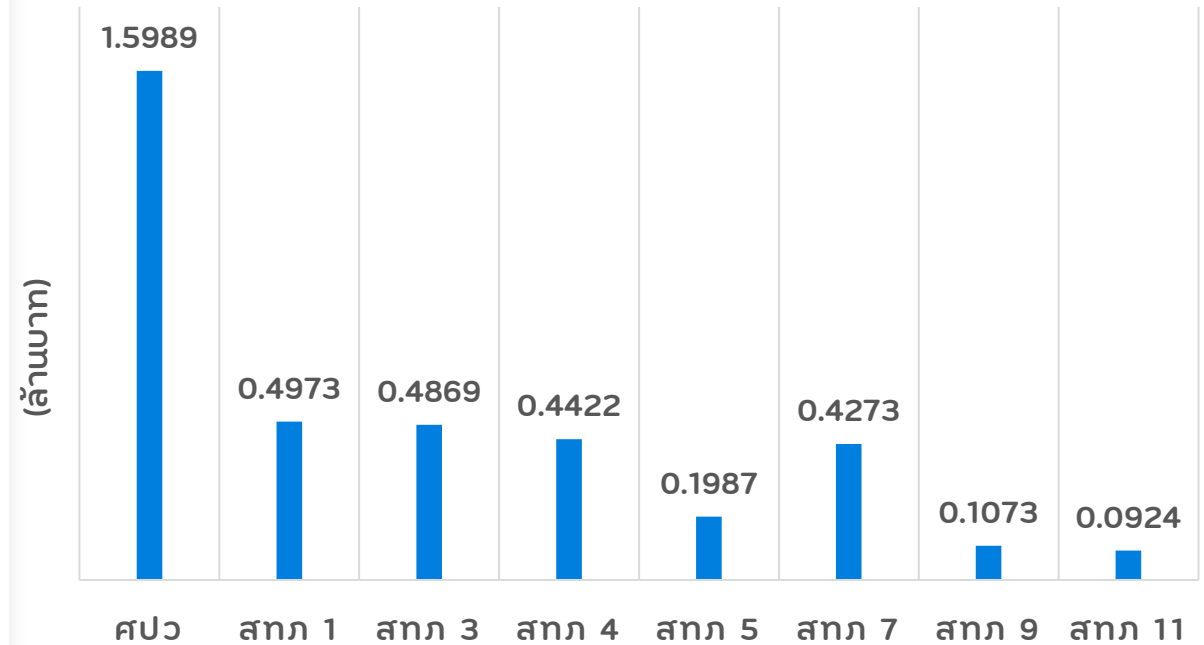


ค่าใช้จ่ายในการบำรุงรักษาระบบตรวจวัดปริมาณน้ำเก็บกัก  
ในแหล่งน้ำขนาดเล็ก

ปีงบประมาณ 2565 ทั้งสิ้น **3.8509** ล้านบาท (ได้รับการจัดสรรแล้วทั้งหมด)



แผนการค่าใช้จ่ายในการบำรุงรักษาระบบตรวจวัดปริมาณน้ำเก็บกัก  
ในแหล่งน้ำขนาดเล็ก



# ระเบียบวาระที่ 3.4 : แผน/ผลการบริหารจัดการเพื่อรองรับภาวะวิกฤติน้ำปี 64/65

## ข้อเสนอเพื่อโปรดทราบ

- 1) แผนและผลการค่าใช้จ่ายในการบริหารจัดการน้ำภาวะวิกฤติ
- 2) แผนและผลการค่าใช้จ่ายในการบำรุงรักษาระบบตรวจวัดสภาพน้ำทางไกลอัตโนมัติและระบบส่งข้อมูลสัญญาณภาพ
- 3) แผนและผลการค่าใช้จ่ายในการบำรุงรักษาระบบเตือนภัยน้ำท่วม-ดินถล่ม
- 4) แผนและผลการค่าใช้จ่ายในการบำรุงรักษาระบบตรวจวัดปริมาณน้ำเก็บกักในแหล่งน้ำขนาดเล็ก





# ระเบียบวาระที่ 4 :

## เรื่องเพื่อพิจารณา



# (4.1) มาตรการรองรับสถานการณ์ขาดแคลนน้ำปี 2564/2565:





# (4.1) มาตรการรองรับสถานการณ์ขาดแคลนน้ำปี 2564/2565:



## ด้านน้ำต้นทุน (Supply)

### มาตรการ



#### เร่งกักเก็บน้ำ



เร่งกักเก็บน้ำในแหล่งน้ำทุกประเภทก่อนสิ้นฤดูฝน โดยการสูบน้ำไปเก็บไว้ในอ่างเก็บน้ำ แหล่งน้ำธรรมชาติ และแหล่งน้ำใต้ดิน (สทท.1-11)

### มาตรการ



#### จัดหาแหล่งน้ำสำรอง ในพื้นที่เสี่ยงขาดแคลนน้ำ

1. สำรวจ ตรวจสอบ พื้นที่ที่มีศักยภาพจะพัฒนาเป็นแหล่งเก็บกักน้ำสำรองได้ และจัดทำแผนปฏิบัติการสำรองน้ำในพื้นที่เสี่ยงขาดแคลนน้ำดิบ เพื่ออุปโภค บริโภคและการเกษตร (สอณ./สพณ.)



#### 2. จัดทำทะเบียนผู้ใช้น้ำ

จากแหล่งน้ำ เพื่อเป็นข้อมูลในการแก้ไขปัญหาคัดค้าน้ำ และให้สำนักงาน



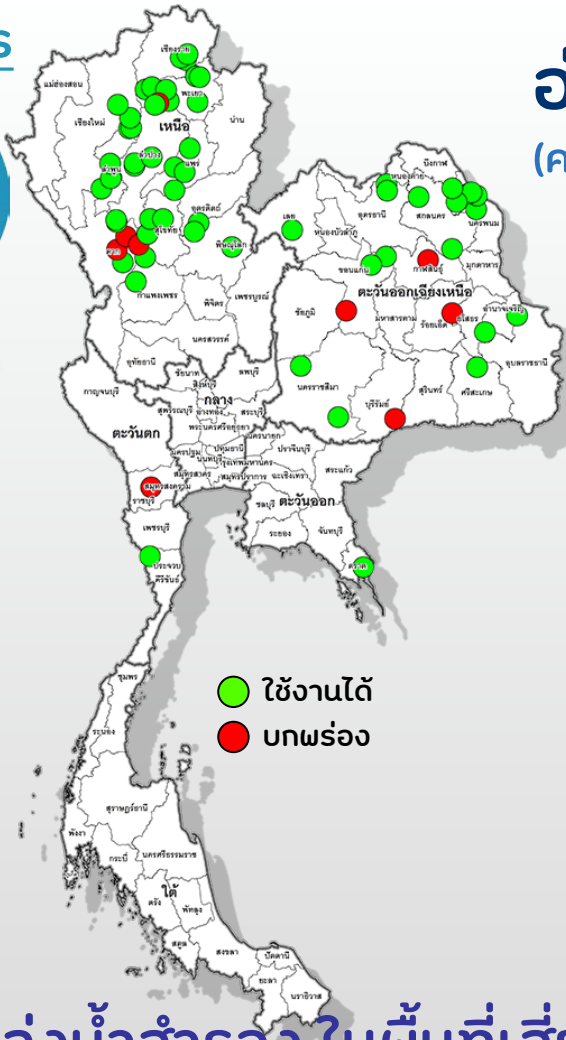
พัฒนาเทคโนโลยีอวกาศและภูมิสารสนเทศ (องค์การมหาชน) ตรวจสอบข้อมูลทะเบียนแหล่งน้ำให้สอดคล้องกับทะเบียนผู้ใช้น้ำจากภาพถ่ายดาวเทียม (สสป./สทท. 1-11)



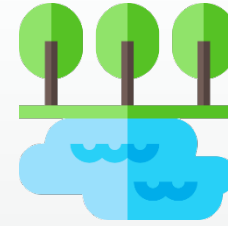
# (4.1) มาตรการรองรับสถานการณ์ขาดแคลนน้ำปี 2564/2565:

มาตรการ

2



## อ่างเก็บน้ำขนาดกลาง 65 แห่ง (ความจุมากกว่า 2 ล้าน ลบ.ม.)



### สภาพปัจจุบัน

- ใช้งานได้ 56 แห่ง
- บกพร่อง 9 แห่ง
  - อ่างเก็บน้ำห้วยบวกลอง (จ.ตาก)
  - อ่างเก็บน้ำห้วยชะลาด (จ.ตาก)
  - อ่างเก็บน้ำห้วยคลองตะแบก (จ.ตาก)
  - อ่างเก็บน้ำแม่แสด (จ.ลำปาง)
  - อ่างเก็บน้ำบึงพญาชัย (จ.กาฬสินธุ์)
  - อ่างเก็บน้ำกุดนาแซง (จ.ขอนแก่น)
  - อ่างเก็บน้ำปลาคุณ (จ.ร้อยเอ็ด)
  - อ่างเก็บน้ำหนองละหานทรายเก่า (จ.บุรีรัมย์)
  - อ่างเก็บน้ำซอนต้า (จ.ราชบุรี)



อ่างเก็บน้ำแม่กลางข้าว  
ต.ป่าจิว อ.เวียงป่าเป้า จ.เชียงราย



อ่างเก็บน้ำคลองห้วยทราย  
ต.หนองบัวใต้ อ.เมือง จ.ตาก



อ่างเก็บน้ำแม่เทย  
ต.แม่ตืน อ.ลี้ จ.ลำพูน

## จัดหาแหล่งน้ำสำรอง ในพื้นที่เสี่ยงขาดแคลนน้ำ



กรมทรัพยากรน้ำ กระทรวงทรัพยากรธรรมชาติและสิ่งแวดล้อม  
Website : <http://www.dwr.go.th>



ศูนย์ป้องกันวิกฤติน้ำ



website : [mekhala.dwr.go.th](http://mekhala.dwr.go.th)

# (4.1) มาตรการรองรับสถานการณ์ขาดแคลนน้ำปี 2564/2565:

## ด้านความต้องการใช้น้ำ (Demand)

### มาตรการ

4

### กำหนดการจัดสรรน้ำฤดูแล้ง



1. กำหนดแผนปริมาณน้ำจัดสรรในฤดูแล้งให้ชัดเจน และแจ้งแผนให้กระทรวงมหาดไทยและหน่วยงานที่เกี่ยวข้อง รับทราบและปฏิบัติตามอย่างเคร่งครัด (ศปว./สทท. 1-11)/แล้วเสร็จ

2. ควบคุมการใช้น้ำของพื้นที่ลุ่มน้ำตอนบนให้เป็นไปตามแผน และมีประสิทธิภาพ เพื่อไม่ให้เกิดผลกระทบการขาดแคลนน้ำด้านอุปโภคบริโภคของพื้นที่ลุ่มน้ำตอนล่าง และมอบหมายกระทรวงมหาดไทย ร่วมกับกระทรวงเกษตรและสหกรณ์ และกระทรวงทรัพยากรธรรมชาติและสิ่งแวดล้อม ประสานกับประชาชนในพื้นที่ เพื่อควบคุมการส่งน้ำให้เป็นไปตามวัตถุประสงค์ (สบจ./สทท. 1-11)

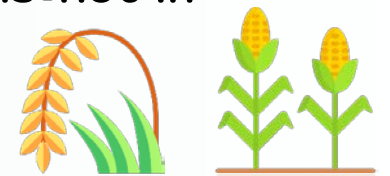
3. บริหารจัดการน้ำต้องคำนึงถึงระดับน้ำในทางน้ำที่อาจจะลดต่ำกว่าปกติ และสำรวจตรวจสอบ คั่นคลอง ถนนที่เชื่อมต่อกับทางน้ำในพื้นที่ที่อาจจะเกิดการทรุดตัว (ศปว./สทท. 1-11)

### มาตรการ

5

### วางแผนเพาะปลูกพืชฤดูแล้ง

วางแผนการเพาะปลูกพืชฤดูแล้ง จัดทำทะเบียนเกษตรกร โดยระบุพื้นที่เพาะปลูกและแหล่งน้ำที่นำมาใช้ให้ชัดเจน เพื่อให้การเพาะปลูกสอดคล้องกับปริมาณน้ำต้นทุน โดยสนับสนุนการเพาะปลูกพืชในพื้นที่ที่ได้รับผลกระทบจากอุทกภัยเป็นอันดับแรก (สสป./สทท. 1-11)/แล้วเสร็จ





# (4.1) มาตรการรองรับสถานการณ์ขาดแคลนน้ำปี 2564/2565:

## ด้านการบริหารจัดการ (Management)

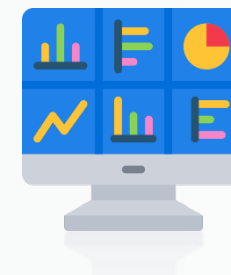
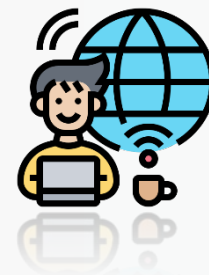
### มาตรการ



ติดตามและประเมินผล เพื่อให้ผลการดำเนินงานเป็นไปตามแผน



ติดตาม ควบคุมการจัดสรรน้ำ และการเพาะปลูกพืชฤดูแล้ง (นารอบที่ 2 (นาปรัง)) ให้เป็นไปตามแผน และให้สำนักงานพัฒนาเทคโนโลยีอวกาศและภูมิสารสนเทศ (องค์การมหาชน) ทำการเชื่อมโยงข้อมูลมาแสดงบนระบบ Dashboard (ศปว.)



# ระเบียบวาระที่ 4.1 : มาตรการรองรับสถานการณ์ขาดแคลนน้ำปี 64/65

## ส่วนที่ ๑

ที่ นร ๑๔๐๔/ว ๑๑๒๒



สำนักงานทรัพยากรน้ำแห่งชาติ  
๘๘/๑๖๘-๑๗๐ ถนนวิภาวดีรังสิต  
เขตหลักสี่ กรุงเทพมหานคร ๑๐๒๑๐

๑๕ พฤศจิกายน ๒๕๖๔

เรื่อง มาตรการรองรับสถานการณ์ขาดแคลนน้ำ กุญแจ ปี ๒๕๖๔/๖๕

เรียน อธิบดีกรมทรัพยากรน้ำ

อ้างถึง หนังสือสำนักงานทรัพยากรน้ำแห่งชาติ ส่วนที่ ๑๔๑๒/ว ๑๐๘๔๐ ลงวันที่ ๒ พฤศจิกายน ๒๕๖๔

สิ่งที่ส่งมาด้วย ๑. มาตรการรองรับสถานการณ์ขาดแคลนน้ำ กุญแจ ปี ๒๕๖๔/๖๕

๒. ข้อมูลคาดการณ์พื้นที่เสี่ยงภัยน้ำแล้งด้านอุปโภคบริโภค การเกษตร และคุณภาพน้ำ

ตามหนังสือที่อ้างถึง สำนักงานทรัพยากรน้ำแห่งชาติ (สทนช.) ในฐานะอนุกรรมการและเลขานุการคณะอนุกรรมการอำนวยการบริหารจัดการทรัพยากรน้ำ ได้เสนอมาตรการรองรับสถานการณ์ขาดแคลนน้ำ กุญแจ ปี ๒๕๖๔/๖๕ ในการประชุมคณะอนุกรรมการฯ ครั้งที่ ๒/๒๕๖๔ เมื่อวันที่ ๒๙ ตุลาคม ๒๕๖๔ โดยมี รองนายกรัฐมนตรี (พลเอก ประวิตร วงษ์สุวรรณ) เป็นประธานการประชุม มีมติเห็นชอบมาตรการดังกล่าวและให้เสนอคณะรัฐมนตรี (ครม.) เพื่อมอบหมายให้หน่วยงานที่เกี่ยวข้องดำเนินการจัดทำแผนปฏิบัติการในส่วนที่เกี่ยวข้อง และรายงานให้คณะกรรมการทรัพยากรน้ำแห่งชาติ (กนช.) ทราบในการประชุมครั้งต่อไป ความละเอียดแล้ว นั้น

ในการนี้ เพื่อเป็นการเตรียมความพร้อมบริหารจัดการทรัพยากรน้ำ กุญแจ ปี ๒๕๖๔/๖๕ และรายงานผลต่อ กนช. ในการประชุมครั้งที่ ๔/๒๕๖๔ วันที่ ๔ ธันวาคม ๒๕๖๔ สทนช. จึงขอให้หน่วยงานโปรดพิจารณาดำเนินการตามมาตรการรองรับสถานการณ์ขาดแคลนน้ำ กุญแจ ปี ๒๕๖๔/๖๕ รายละเอียดมาตรการฯ และข้อมูลคาดการณ์พื้นที่เสี่ยงภัยน้ำแล้งด้านอุปโภคบริโภค การเกษตร และคุณภาพน้ำตามสิ่งที่ส่งมาด้วย ๑ และ ๒ พร้อมทั้งจัดทำแผนปฏิบัติการในส่วนที่เกี่ยวข้อง **จัดส่งภายในวันที่ ๒๕ พฤศจิกายน ๒๕๖๔** และรายงานผลการดำเนินการตามมาตรการฯ **จัดส่งในวันที่ ๕ ของเดือน (เริ่มตั้งแต่วันที่ ๔ มกราคม ๒๕๖๕ เป็นต้นไป)** โดยจัดส่งข้อมูลดังกล่าวให้ สทนช. ทางไปรษณีย์อิเล็กทรอนิกส์ rbmd.onwr@gmail.com หากมีข้อสอบถามเพิ่มเติมสามารถติดต่อสายตรงเกียรติ ขำทอง ตำแหน่งวิศวกรชลประทานชำนาญการพิเศษ หมายเลขโทรศัพท์ ๐๘ ๙๙๖๗๔ ๙๔๓๙ ทั้งนี้ ท่านสามารถดาวน์โหลดสิ่งที่ส่งมาด้วย ๑ และ ๒ ได้ตาม QR Code ที่ปรากฏท้ายหนังสือฉบับนี้

จึงเรียนมาเพื่อโปรดพิจารณา

ขอแสดงความนับถือ

(นายสุรสิทธิ์ กิตติมงคล)

เลขาธิการสำนักงานทรัพยากรน้ำแห่งชาติ



(สิ่งที่ส่งมาด้วย ๑ และ ๒)  
กองบริหารจัดการลุ่มน้ำ  
โทรศัพท์ ๐ ๒๕๕๔ ๑๘๗๓  
โทรสาร ๐ ๒๕๒๑ ๙๑๔๓

- ❑ สทนช. ให้ ทน. จัดทำแผนปฏิบัติการในส่วนที่เกี่ยวข้อง (จัดส่งภายในวันที่ 25 พ.ย. 64)
- ❑ รายงานผลการดำเนินการตามมาตรการฯ (จัดส่งทุกวันที่ 5 ของเดือน) เริ่มตั้งแต่ 5 ม.ค. 65



กรมทรัพยากรน้ำ กระทรวงทรัพยากรธรรมชาติและสิ่งแวดล้อม  
Website : <http://dwr.go.th>

ศูนย์ป้องกันวิกฤติน้ำ <http://mekhala.dwr.go.th>



# (4.1) มาตรการรองรับสถานการณ์ขาดแคลนน้ำปี 2564/2565:



พื้นที่เสี่ยงภัยแล้ง **93.81** ล้านไร่



แผนปฏิบัติการบรรเทาภาวะน้ำแล้ง



ศูนย์ผลิตน้ำสะอาด  
(12 ล้านลิตร)

**7** จุด



จุดแจกจ่ายน้ำช่วยเหลือ

**94** จุด

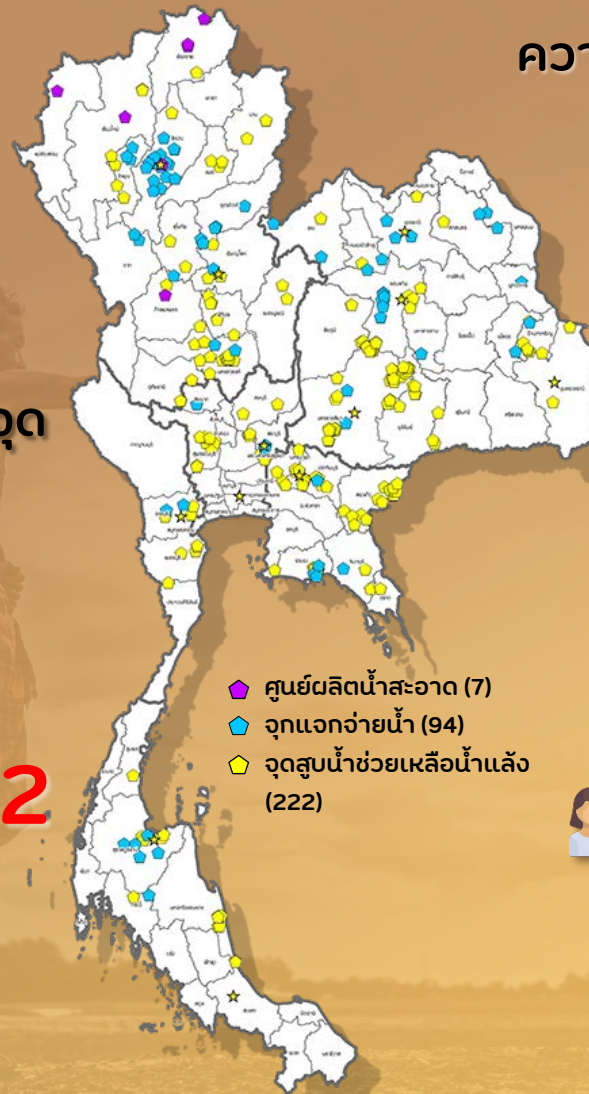


จุดสูบน้ำช่วยเหลือน้ำแล้ง  
(54 ล้าน ลบ.ม.)

**222**  
จุด



อ่างเก็บน้ำ **65** แห่ง



ความพร้อมด้านอุปกรณ์-เครื่องมือ

- ◆ เครื่องสูบน้ำ **315** เครื่อง
- ◆ รถบรรทุกน้ำ **25** คัน
- ◆ รถบรรทุก **75** คัน
- ◆ รถขุด **8** คัน
- ◆ รถแทรกเลอร์ **2** คัน
- ◆ เรือดูดโคลน **8** ลำ
- ◆ สถานีเตือนภัยน้ำท่วม-ดินถล่ม **1,796** สถานี
- ◆ สถานีโทรมาตร **278** สถานี
- ◆ สถานีกล้อง CCTV **79** สถานี
- ◆ สถานีอุตุ-อุทกวิทยา **379** สถานี



ความพร้อมด้านบุคลากร

- ◆ ฝัาระวังสถานการณ์ **152** คน
- ◆ ปฏิบัติงานในพื้นที่ **217** คน
- ◆ ผู้รู้ **1,796** คน





# ระเบียบวาระที่ 4.1 : มาตรการรองรับสถานการณ์ขาดแคลนน้ำปี 64/65

## ข้อเสนอเพื่อโปรดทราบและพิจารณา

- 1) รับทราบมาตรการรองรับสถานการณ์ขาดแคลนน้ำช่วงฤดูแล้ง ปี 64/65 และมอบหมายให้หน่วยงานที่เกี่ยวข้องพิจารณาดำเนินการจัดทำแผนปฏิบัติการในส่วนที่เกี่ยวข้อง และรายงานให้ฝ่ายเลขานุการ ทราบ เพื่อใช้เป็นข้อมูลประกอบการประชุม กนช. ครั้งที่ 4/2564 ในเดือนธันวาคม 2564
- 2) มอบหมายให้หน่วยงานต่าง ๆ นำมาตรการรองรับสถานการณ์ขาดแคลนน้ำช่วงฤดูแล้งปี 64/65 ไปปฏิบัติเพื่อเป็นการป้องกันและบรรเทาภาวะน้ำแล้ง และเปิดศูนย์อำนวยความสะดวกติดตามและแก้ไขปัญหาลักษณะน้ำแล้ง/ภาวะน้ำท่วม (ส่วนหน้า) ของ สทท.1-

11



# (4.2) มาตรการรองรับสถานการณ์อุทกภัยในพื้นที่ภาคใต้ (พ.ย.-ธ.ค. 2564):



พื้นที่เสี่ยงอุทกภัย  
(พ.ค.-ต.ค. 64)

**15.95** ล้านไร่

ความพร้อมด้านอุปกรณ์-เครื่องมือ



แผนปฏิบัติการบรรเทาภาวะน้ำท่วม



จุดสูบน้ำช่วยเหลือน้ำท่วม

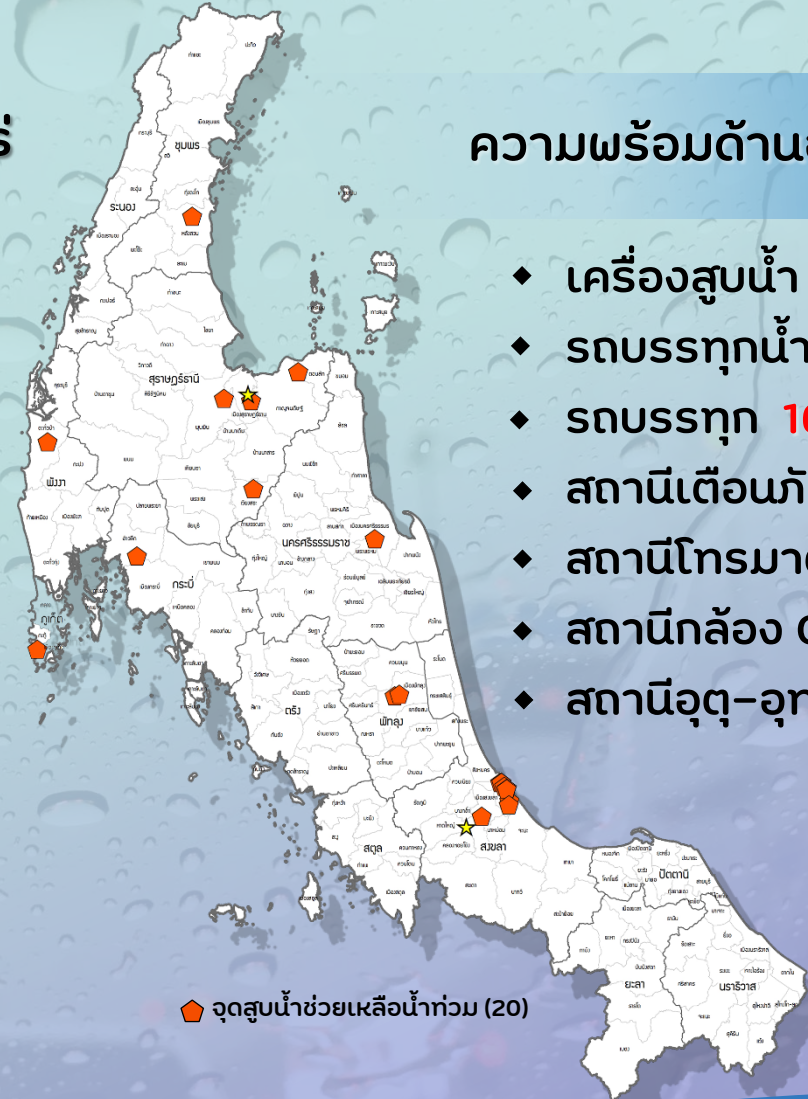
**20** จุด

- ◆ เครื่องสูบน้ำ **46** เครื่อง
- ◆ รถบรรทุกน้ำ **3** คัน
- ◆ รถบรรทุก **16** คัน
- ◆ สถานีเตือนภัยน้ำท่วม-ดินถล่ม **433** สถานี
- ◆ สถานีโทรมาตร **11** สถานี
- ◆ สถานีกล้อง CCTV **5** สถานี
- ◆ สถานีอุตุ-อุทกวิทยา **62** สถานี



ความพร้อมด้านบุคลากร

- ◆ ใ้เข้าร่วมสถานการณ์ **37** คน
- ◆ ปฏิบัติงานในพื้นที่ **27** คัน
- ◆ ผู้รู้ **433** คน



จุดสูบน้ำช่วยเหลือน้ำท่วม (20)



กรมทรัพยากรน้ำ กระทรวงทรัพยากรธรรมชาติและสิ่งแวดล้อม  
Website : <http://www.dwr.go.th>



ศูนย์ป้องกันวิกฤติน้ำ



website : [mekhala.dwr.go.th](http://mekhala.dwr.go.th)



# (4.2) การช่วยเหลือสถานการณ์อุทกภัยในพื้นที่ภาคใต้ (ต.ค. – พ.ย. 2564):

## 18 ตุลาคม 2564 (พัทลุง)

สทท.8 ติดตั้งเครื่องสูบน้ำขนาด 12 นิ้ว ที่ท่าอากาศยานนครศรีธรรมราช จ.นครศรีธรรมราช จำนวน 1 เครื่องและชุมชนวังเนียง บ้านดอนเค็ด อ.เมืองพัทลุง จ.พัทลุง จำนวน 2 เครื่อง

## 26 ตุลาคม 2564 (เพชรบุรี สงขลา พัทลุง และนราธิวาส)

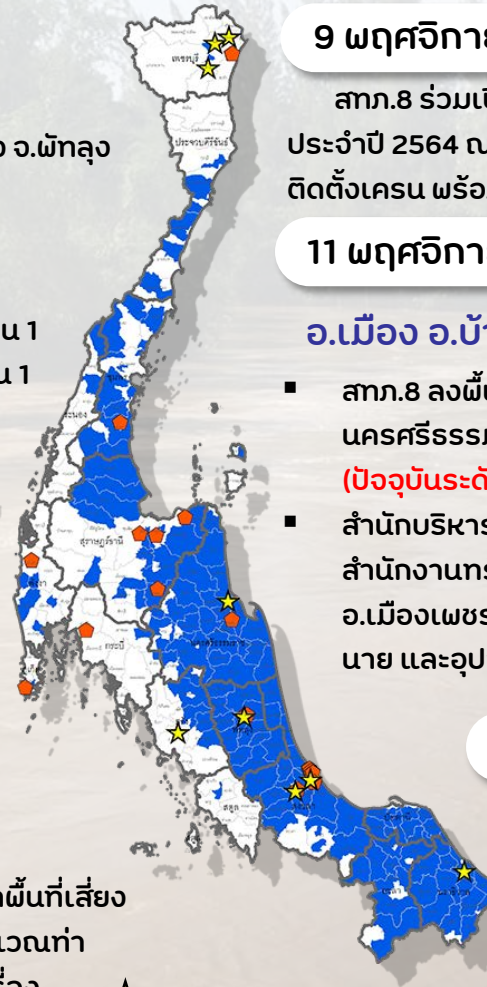
- สทท.7 ติดตั้งเครื่องสูบน้ำขนาด 12 นิ้ว จำนวน 3 เครื่อง ขนาด 10 นิ้ว จำนวน 1 เครื่อง ในพื้นที่ อ.โพธาราม จ.ราชบุรี ติดตั้งเครื่องสูบน้ำขนาด 12 นิ้ว จำนวน 1 เครื่อง ในพื้นที่ อ.ท่ายาง จ.เพชรบุรี และสนับสนุนเครื่องสูบน้ำขนาด 12 นิ้ว จำนวน 1 เครื่อง ในพื้นที่ อ.เมือง จ.สมุทรปราการ
- สทท.8 ติดตั้งเครื่องสูบน้ำขนาด 12 นิ้ว ในพื้นที่ จ.สงขลา จ.พัทลุง และ จ.นราธิวาส เพื่อเตรียมความพร้อมในการช่วยเหลืออุทกภัย

## 27 ตุลาคม 2564 (อ.ห้วยยอด อ.ย่านตาขาว อ.กันตัง จ.ตรัง)

สำนักทรัพยากรน้ำบาดาล เขต 6 แจกน้ำดื่ม ขนาด ขนาด 5 ลิตร จำนวน 1,100 แกลลอน และขนาด 20 ลิตร จำนวน 100 แกลลอน บริเวณสำนักทรัพยากรน้ำบาดาล เขต 6 จ.ตรัง (ปัจจุบันสถานการณ์คลี่คลายแล้ว)

## 1 พฤศจิกายน 2564 (นครศรีธรรมราช พัทลุง และสงขลา)

สทท.8 ลงพื้นที่ติดตามการดำเนินการเตรียมความพร้อมติดตั้งเครื่องสูบน้ำพื้นที่เสี่ยงน้ำท่วม โดยได้ติดตั้งเครื่องสูบน้ำขนาด 12 นิ้ว ในพื้นที่เสี่ยงอุทกภัย 5 จุด คือ บริเวณท่าอากาศยานนครศรีธรรมราช จำนวน 1 เครื่อง เทศบาลเมืองพัทลุง จำนวน 2 เครื่อง เทศบาลตำบลน้ำน้อย อ.หาดใหญ่ จำนวน 1 เครื่อง เทศบาลสงขลา จำนวน 2 เครื่อง



★ จุดให้การช่วยเหลือ

⬠ แผนติดตั้งจุดสูบน้ำช่วยเหลือน้ำท่วม (20)

■ พื้นที่เสี่ยงน้ำท่วม

## 9 พฤศจิกายน 2564 (สงขลา)

สทท.8 ร่วมเปิดศูนย์ปฏิบัติการฉุกเฉินกรณีอุทกภัย วาตภัย และดินโคลนถล่ม ประจำปี 2564 ณ เทศบาลเมืองเขารูปช้าง จ.สงขลา และสนับสนุนรถยนต์ 6 ล้อ ติดตั้งเครน พร้อมเครื่องสูบน้ำ (ปัจจุบันสถานการณ์คลี่คลายแล้ว)

## 11 พฤศจิกายน 2564 (อ.เมือง จ.นครศรีธรรมราช)

### อ.เมือง อ.บ้านลาด และ อ.บ้านแหลม จ.เพชรบุรี

- สทท.8 ลงพื้นที่ติดตาม ตรวจสอบ บำรุงรักษาเครื่องสูบน้ำ 12 นิ้ว ที่ได้ติดตั้ง ณ ท่าอากาศยานนครศรีธรรมราช จ.นครศรีธรรมราชให้อยู่ในสภาพพร้อมใช้งานเพื่อเตรียมการรับมือฤดูฝน 2564 (ปัจจุบันระดับน้ำเพิ่มขึ้น)
- สำนักบริหารพื้นที่อนุรักษ์ที่ 3 สาขาเพชรบุรี สนธิกำลังเจ้าหน้าที่หน่วยงานในสังกัด ร่วมกับ สำนักงานทรัพยากรธรรมชาติและสิ่งแวดล้อมเพชรบุรี ให้การช่วยเหลือผู้ประสบภัยน้ำท่วมในเขต อ.เมืองเพชรบุรีและบริเวณใกล้เคียง โดยสนับสนุน รถยนต์ หน่วยละ 1 คัน อัตรากำลัง หน่วยละ 5 นาย และอุปกรณ์เพื่อใช้ในการปฏิบัติงาน (ปัจจุบันระดับน้ำทรงตัว)

## 12 พฤศจิกายน 2564 (อ.เมือง อ.บ้านลาด อ.บ้านแหลม จ.เพชรบุรี)

ที่ปรึกษารัฐมนตรีว่าการกระทรวงทรัพยากรธรรมชาติและสิ่งแวดล้อม พร้อมด้วยสำนักงานทรัพยากรน้ำภาค 7 และหน่วยงานที่เกี่ยวข้อง ลงพื้นที่ตำบลบ้านกุ่ม อำเภอเมืองเพชรบุรี และตำบลบางครก อำเภอบ้านแหลม จังหวัดเพชรบุรี ติดตามสถานการณ์น้ำท่วมขัง และมอบน้ำดื่มพร้อมกระสอบทรายให้กับประชาชนที่ประสบอุทกภัย (ปัจจุบันระดับน้ำทรงตัว)





## ข้อเสนอเพื่อโปรดทราบและพิจารณา

- ❑ รับทราบมาตรการรองรับสถานการณ์อุทกภัยในพื้นที่ภาคใต้ (พ.ย.-ธ.ค. 2564) และมอบหมายให้หน่วยงานที่เกี่ยวข้องนำมามาตรการรองรับสถานการณ์ภาวะน้ำท่วมไปปฏิบัติเพื่อเป็นการป้องกันและบรรเทาภาวะน้ำท่วมต่อไป และรายงานให้ฝ่ายเลขานุการ ทราบ เพื่อใช้เป็นข้อมูลประกอบการประชุม กนช. ครั้งที่ 4/2564 ในเดือนธันวาคม 2564



# ระเบียบวาระที่ 5 :

## เรื่องอื่น ๆ



# ผู้ประสานงาน :

นายธนากร แสนวงษ์

เบอร์โทรศัพท์: 081-8012781

E-mail: tanakorn92@yahoo.com

นางสาวpunยวีร์ สวรรยาพานิช

เบอร์โทรศัพท์: 089-9455654

E-mail: punyawee.s@dwr.mail.go.th







# Thank You

เว็บไซต์กรมทรัพยากรน้ำ : [www.dwr.go.th](http://www.dwr.go.th) เว็บไซต์ศูนย์ป้องกันวิกฤติน้ำ : [mekhala.dwr.go.th](http://mekhala.dwr.go.th)

## หมู่บ้านเกษตรน้ำฝน

