



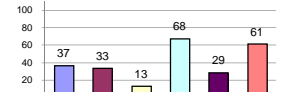
## รายงานสรุปสภาพน้ำในอ่างเก็บน้ำขนาดใหญ่และขนาดกลาง

รายงานสถานการณ์ ณ วันที่ 4 กรกฎาคม 2562

% ปริมาณน้ำรวมแต่ละภาคปัจจุบัน

ปริมาณน้ำในอ่างที่ใช้การได้ในสัปดาห์นี้ + มากกว่า / - น้อยกว่า สัปดาห์ก่อน **313.47** ล้าน ลบ.ม.

สรุปสถานการณ์ปริมาณน้ำในอ่างเก็บน้ำที่ใช้ในทุกกิจกรรมทั่วประเทศ มากกว่าปริมาณน้ำที่ไหลเข้าอ่าง เมื่อเทียบกับสัปดาห์ที่ผ่านมา ควรใช้น้ำอย่างระมัดระวัง



คงที่	8	อ่าง
ลดลง	20	อ่าง
เพิ่มขึ้น	10	อ่าง

เปรียบเทียบปริมาณน้ำรวม  
ของประเทศไทย  
ปี 62 และ ปี 61

วันที่ 4 กรกฎาคม 2562 แห่งกัน

35,519 ล้าน ลบ.ม. หรือ เท่ากัน

50%

วันที่ 4 กรกฎาคม 2561 แห่งกัน

43,255 ล้าน ลบ.ม. หรือ เท่ากัน

61%

ภาค	สถานการณ์ปริมาณน้ำในอ่าง				ปริมาณน้ำ เปลี่ยนแปลง (ล้าน ม.³)	สถานะ
	ล้น (แห่ง)	คงที่ (แห่ง)	เพิ่มขึ้น (แห่ง)	รวม (แห่ง)		
ภาคเหนือ	6	1	2	7	-289.00	ปริมาณน้ำในอ่างเก็บน้ำลดลง
ภาคตะวันออกเฉียงเหนือ	6	4	-	12	-21.00	ปริมาณน้ำในอ่างเก็บน้ำลดลง
ภาคกลาง	2	1	-	3	-8.00	ปริมาณน้ำในอ่างเก็บน้ำลดลง
ภาคตะวันตก	1	-	1	2	-7.00	ปริมาณน้ำในอ่างเก็บน้ำลดลง
ภาคตะวันออก	3	2	5	10	6.53	ปริมาณน้ำในอ่างเก็บน้ำเพิ่มขึ้น
ภาคใต้	2	-	2	4	5.00	ปริมาณน้ำในอ่างเก็บน้ำเพิ่มขึ้น
<b>รวมทั้งประเทศ</b>	<b>20</b>	<b>8</b>	<b>10</b>	<b>38</b>	<b>-313.47</b>	<b>ปริมาณน้ำในอ่างเก็บน้ำลดลง</b>

ภาค อ่างเก็บน้ำ เชื้อน	ความจุ ที่ รอก. (ล้าน ม.³)	ปริมาณน้ำ ที่ใช้งานได้ (ล้าน ม.³)	ใช้การ ได้จริง (ล้าน ม.³)	ปริมาณน้ำรวม		ปัจจุบัน วันที่ 4 กรกฎาคม 2562				สัปดาห์ก่อน วันที่ 28 มิถุนายน 2562				ปริมาณน้ำ + เพิ่มขึ้น - ลดลง (ล้าน ม.³)	สถานการณ์ ในอ่าง		
				วันที่ 4 กรกฎาคม 2561 (ล้าน ม.³)	%	ปริมาณน้ำรวม		ปริมาณน้ำใช้การได้จริง		ปริมาณน้ำรวม		ปริมาณน้ำใช้การได้จริง					
						(ล้าน ม.³)	%	(ล้าน ม.³)	%	(ล้าน ม.³)	%	(ล้าน ม.³)	%				
<b>ภาคเหนือ (7)</b>																	
1	ภูมิพล (2)	ดาก	13,462	3,800	9,662	7,411	55%	5,057	38%	1,257	9%	5,232	39%	1,432	11%	-175.00	ลดลง
2	สิริกิติ์ (2)	อุดรดิตต์	9,510	2,850	6,660	5,108	54%	3,615	38%	765	8%	3,710	39%	860	9%	-95.00	ลดลง
3	แม่จัน	เชียงใหม่	265	12	253	122	46%	86	32%	74	28%	88	33%	76	29%	-2.00	ลดลง
4	แมกวง	เชียงใหม่	263	14	249	82	31%	60	23%	46	17%	60	23%	46	17%	-	คงที่
5	กัวลม	ลำปาง	106	3	103	59	56%	46	43%	43	41%	55	52%	52	49%	-9.00	ลดลง
6	กัวคอง	ลำปาง	170	6	164	90	53%	66	39%	60	35%	68	40%	62	36%	-2.00	ลดลง
7	แควน้อย	พิษณุโลก	939	43	896	167	18%	157	17%	114	12%	163	17%	120	13%	-6.00	ลดลง
	แม่มอก		110	16	94	49	45%	37	34%	21	19%	37	34%	21	19%	-	คงที่
<b>รวมภาคเหนือ 34.85%</b>			<b>24,825</b>	<b>6,744</b>	<b>18,081</b>	<b>13,087</b>	<b>53%</b>	<b>9,125</b>	<b>37%</b>	<b>2,359</b>	<b>10%</b>	<b>9,413</b>	<b>38%</b>	<b>2,648</b>	<b>11%</b>	<b>-289.00</b>	<b>ลดลง</b>
<b>ภาคตะวันออกเฉียงเหนือ (12)</b>																	
8	ห้วยหลวง	อุดรธานี	136	7	129	66	49%	33	24%	26	19%	33	24%	26	19%	-	คงที่
9	น้ำจืด	สกลนคร	520	45	475	336	65%	254	49%	209	40%	253	49%	208	40%	1.00	เพิ่มขึ้น
10	น้ำพอง (2)	สกลนคร	165	8	157	44	27%	41	25%	33	20%	45	27%	37	22%	-4.00	ลดลง
11	จุฬารัตน์ (2)	ชัยภูมิ	164	37	127	86	52%	61	37%	24	15%	68	41%	31	19%	-7.00	ลดลง
12	ลูนารัตน์ (2)	ขอนแก่น	2,431	581	1,850	853	35%	590	24%	9	0%	595	24%	14	1%	-5.00	ลดลง
13	ลำปาว	กาฬสินธุ์	1,980	100	1,880	775	39%	588	30%	488	25%	592	30%	492	26%	-4.00	ลดลง
14	ลำตะคอง	นครราชสีมา	314	22	292	205	65%	166	53%	144	46%	165	53%	143	46%	1.00	เพิ่มขึ้น
15	ลำพระเพลิง	นครราชสีมา	155	1	154	98	63%	22	14%	21	14%	22	14%	21	14%	-	คงที่
16	มูลมน	นครราชสีมา	141	7	134	75	53%	42	30%	35	25%	42	30%	35	25%	-	คงที่
17	ลำแจะ	นครราชสีมา	275	7	268	123	45%	92	33%	85	31%	93	34%	86	31%	-1.00	ลดลง
18	ลำนางรอง	บุรีรัมย์	121	3	118	64	53%	30	25%	27	22%	32	26%	29	24%	-2.00	ลดลง
19	สิรินธร (2)	อุบลราชธานี	1,966	831	1,135	902	46%	860	44%	29	1%	860	44%	29	1%	-	คงที่
<b>รวมภาคตะวันออกเฉียงเหนือ 11.80%</b>			<b>8,369</b>	<b>1,649</b>	<b>6,720</b>	<b>3,625</b>	<b>43%</b>	<b>2,779</b>	<b>33%</b>	<b>1,130</b>	<b>14%</b>	<b>2,800</b>	<b>33%</b>	<b>1,151</b>	<b>14%</b>	<b>-21.00</b>	<b>ลดลง</b>
<b>ภาคกลาง (3)</b>																	
20	ป่าสักชลสิทธิ์	ลพบุรี	960	3	957	188	20%	66	7%	63	7%	73	8%	70	7%	-7.00	ลดลง
21	น้ำเสลา	อุทัยธานี	160	17	143	78	49%	38	24%	21	13%	39	24%	22	14%	-1.00	ลดลง
22	กระเสียว	สุพรรณบุรี	240	40	200	197	82%	70	29%	30	13%	70	29%	30	13%	-	คงที่
<b>รวมภาคกลาง 1.92%</b>			<b>1,360</b>	<b>60</b>	<b>1,300</b>	<b>463</b>	<b>34%</b>	<b>174</b>	<b>13%</b>	<b>114</b>	<b>8%</b>	<b>182</b>	<b>13%</b>	<b>122</b>	<b>9%</b>	<b>-8.00</b>	<b>ลดลง</b>
<b>ภาคตะวันตก (2)</b>																	
23	ศรีนครินทร์ (2)	กาญจนบุรี	17,745	10,265	7,480	14,434	81%	13,592	77%	3,327	19%	13,624	77%	3,359	19%	-32.00	ลดลง
24	วชิราลงกรณ (2)	กาญจนบุรี	8,860	3,012	5,848	5,220	59%	4,369	49%	1,357	15%	4,344	49%	1,332	15%	25.00	เพิ่มขึ้น
<b>รวมภาคตะวันตก 37.51%</b>			<b>26,605</b>	<b>13,277</b>	<b>13,328</b>	<b>19,654</b>	<b>74%</b>	<b>17,961</b>	<b>68%</b>	<b>4,684</b>	<b>18%</b>	<b>17,968</b>	<b>68%</b>	<b>4,691</b>	<b>18%</b>	<b>-7.00</b>	<b>ลดลง</b>
<b>ภาคตะวันออก (6+4)</b>																	
25	ขุนด่าน	นครนายก	224	5.00	219	86	38%	29	13%	24	11%	26	12%	21	9%	3.00	เพิ่มขึ้น
26	คลองสิียด	ฉะเชิงเทรา	420	30.00	390	203	48%	56	13%	26	6%	56	13%	26	6%	-	คงที่
27	บางพระ (3)	ชลบุรี	117	12.00	105	71	61%	41	35%	29	25%	42	36%	30	26%	-1.00	ลดลง
28	หนองปลาไหล (3)	ระยอง	164	13.75	150	116	71%	92	56%	78	48%	92	56%	78	48%	-	คงที่
29	ประแสร์ (3)	ระยอง	295	20.00	275	208	71%	124	42%	104	35%	121	41%	101	34%	3.00	เพิ่มขึ้น
30	มาบประชัน (3)	ระยอง	17	0.72	16	12	72%	9	56%	9	52%	10	57%	8.79	53%	-0.18	ลดลง
31	หนองค้อ (3)	ระยอง	21	1.00	20	12	54%	6	27%	5	23%	6	27%	4.70	22%	0.19	เพิ่มขึ้น
32	ดอกกราย (3)	ระยอง	79	3.00	76	50	63%	30	38%	27	34%	30	38%	26.89	34%	0.06	เพิ่มขึ้น
33	คลองใหญ่ (3)	ระยอง	45	3.00	42	29	63%	30	66%	27	60%	31	68%	27.73	61%	-0.54	ลดลง
34	นคมดินทรจันทรา	ปราจีนบุรี	295	19.00	276	61	21%	61	21%	42	14%	59	20%	40.00	14%	2.00	เพิ่มขึ้น
<b>รวมภาคตะวันออก 2.37%</b>			<b>1,678</b>	<b>107</b>	<b>1,570</b>	<b>847</b>	<b>51%</b>	<b>478</b>	<b>29%</b>	<b>371</b>	<b>22%</b>	<b>472</b>	<b>28%</b>	<b>364</b>	<b>22%</b>	<b>6.53</b>	<b>เพิ่มขึ้น</b>
<b>ภาคใต้ (4)</b>																	
35	แก่งกระจาน	เพชรบุรี	710	65	645	362	51%	332	47%	267	38%	289	41%	224	32%	43.00	เพิ่มขึ้น
36	ปราณบุรี	ประจวบคีรีขันธ์	391	18	373	265	68%	182	47%	164	42%	171	44%	153	39%	11.00	เพิ่มขึ้น
37	รัชชประภา (2)	สุราษฎร์ธานี	5,639	1,352	4,287	3,950	70%	3,574	63%	2,222	39%	3,603	64%	2,251	40%	-29.00	ลดลง
38	บางยาง (2)	ยะลา	1,454	276	1,178	1,001	69%	914	63%	638	44%	934	64%	658	45%	-20.00	ลดลง
<b>รวมภาคใต้ 11.55%</b>			<b>8,194</b>	<b>1,711</b>	<b>6,483</b>	<b>5,759</b>	<b>68%</b>	<b>5,001</b>	<b>61%</b>	<b>3,291</b>	<b>40%</b>	<b>4,997</b>	<b>61%</b>	<b>3,286</b>	<b>40%</b>	<b>5.00</b>	<b>เพิ่มขึ้น</b>
<b>รวมทั้งประเทศ 100%(38)</b>			<b>71,031</b>	<b>23,548</b>	<b>47,482</b>	<b>43,255</b>	<b>61%</b>	<b>35,519</b>	<b>50%</b>	<b>11,949</b>	<b>17%</b>	<b>35,832</b>	<b>50%</b>	<b>12,262</b>	<b>17%</b>	<b>-313.47</b>	<b>ลดลง</b>

ที่มาข้อมูล : ตารางสรุปสภาพน้ำในอ่างเก็บน้ำขนาดใหญ่ทั่วประเทศ และตารางสรุปสภาพน้ำในอ่างเก็บน้ำภาคตะวันออก กรมชลประทาน

หมายเหตุ :

- อ่างเก็บน้ำขนาดใหญ่ หมายถึง อ่างเก็บน้ำที่มีความจุตั้งแต่ 100 ล้าน ลบ.ม. ขึ้นไป
- เป็นอ่างเก็บน้ำอยู่ในความรับผิดชอบของการไฟฟ้าฝ่ายผลิตแห่งประเทศไทย(10) นอกนั้นอยู่ในความรับผิดชอบของกรมชลประทาน (28)
- เป็นอ่างเก็บน้ำขนาดกลางที่มีความสำคัญต่อการอุตสาหกรรมและการประมง ของลุ่มน้ำชายฝั่งทะเลตะวันออก
- ที่มา : กรมชลประทาน และการไฟฟ้าฝ่ายผลิตแห่งประเทศไทย
- จังหวัดที่มีอ่างเก็บน้ำขนาดใหญ่มีจำนวน 26 จังหวัด ไม่มี 50 จังหวัด

รศ. หมายถึง ระดับเก็บกักของอ่าง



ศูนย์เขล



ศูนย์ป้องกันกักตุนน้ำ กรมทรัพยากรน้ำ

ลำดับของเขื่อนตามความจุ

- ศรีนครินทร์ 2.ภูมิพล 3.สิริกิติ์ 4.วชิราลงกรณ 5.รัชชประภา
- 6.ลูนารัตน์ 7.สิรินธร 8.บางยาง 9.ลำปาว 10.ป่าสัก

ลำดับของเขื่อนตามปริมาณน้ำใช้การได้

- ภูมิพล 2.ศรีนครินทร์ 3.สิริกิติ์ 4.วชิราลงกรณ 5.รัชชประภา
- 6.ลำปาว 7.ลูนารัตน์ 8.บางยาง 9.สิรินธร 10.ป่าสัก