

## สรุปสถานการณ์น้ำของประเทศไทย วันที่ ๑๒ ตุลาคม ๒๕๕๙

๑. ฝน การคาดการณ์ปริมาณฝน (มิลลิเมตร) เดือน ตุลาคม พฤศจิกายน และธันวาคม ๒๕๕๙ เปรียบเทียบกับค่าปกติ [ค่าปกติ = ค่าเฉลี่ยฝนในคาบ ๓๐ ปี (๒๕๒๔ - ๒๕๕๓)] มีรายละเอียดตามตาราง

ภาค/เดือน (ปริมาณฝนคาดการณ์)	ตุลาคม ๒๕๕๙		พฤศจิกายน ๒๕๕๙		ธันวาคม ๒๕๕๙	
	ค่าประมาณ (มม.)	ความหมาย	ค่าประมาณ (มม.)	ความหมาย	ค่าประมาณ (มม.)	ความหมาย
เหนือ	๑๐๐ - ๑๕๐ มม.	ใกล้เคียงค่าปกติ	๒๐ - ๕๐ มม.	ใกล้เคียงค่าปกติ	๐ - ๑๐ มม.	ใกล้เคียงค่าปกติ
ตะวันออกเฉียงเหนือ	๑๐๐ - ๑๕๐ มม.	ใกล้เคียงค่าปกติ	๑๕ - ๓๐ มม.	ใกล้เคียงค่าปกติ	๐ - ๑๐ มม.	ใกล้เคียงค่าปกติ
กลาง	๑๖๐ - ๒๐๐ มม.	ใกล้เคียงค่าปกติ	๓๐ - ๕๐ มม.	ใกล้เคียงค่าปกติ	๐ - ๑๐ มม.	ใกล้เคียงค่าปกติ
ตะวันออกเฉียงใต้	๒๐๐ - ๒๕๐ มม.	ใกล้เคียงค่าปกติ	๕๐ - ๖๐ มม.	ใกล้เคียงค่าปกติ	๐ - ๑๐ มม.	ใกล้เคียงค่าปกติ
ภาคใต้ฝั่งตะวันออก	๒๓๐ - ๒๘๐ มม.	ใกล้เคียงค่าปกติ	๓๕๐ - ๔๕๐ มม.	สูงกว่าค่าปกติเล็กน้อย	๒๓๐ - ๒๘๐ มม.	สูงกว่าค่าปกติเล็กน้อย
ภาคใต้ฝั่งตะวันตก	๓๖๐ - ๔๖๐ มม.	สูงกว่าค่าปกติเล็กน้อย	๑๙๐ - ๒๕๐ มม.	สูงกว่าค่าปกติเล็กน้อย	๖๐ - ๙๐ มม.	ใกล้เคียงค่าปกติ
กรุงเทพฯ และปริมณฑล	๒๗๐ - ๓๒๐ มม.	ใกล้เคียงค่าปกติ	๕๐ - ๖๐ มม.	ใกล้เคียงค่าปกติ	๐ - ๑๐ มม.	ใกล้เคียงค่าปกติ

ที่มาข้อมูล : กรมอุตุนิยมวิทยา เขตรองอากาศ ๓ เดือน ([http://www.tmd.go.th/month\\_forecast.php](http://www.tmd.go.th/month_forecast.php))

ปริมาณฝน ณ วันที่ ๑๐ ตุลาคม ๒๕๕๙	หน่วย	เหนือ	กลาง	ตะวันออกเฉียงเหนือ	ตะวันออก	ใต้	ทั้งประเทศ
ฝนสูงสุด ๒๔ ชม.	มม.	๓๕.๙	๓๕.๙	๓๙.๔	๔.๔	๔๗.๗	๔๗.๗
สถานีอุตุนิยมวิทยา		ดอยอ่างขาง เชียงใหม่	กรุงเทพฯ บางนา สภข.	อุดรธานี	อรัญประเทศ สระแก้ว	ปัตตานี	ปัตตานี
ฝนสะสมปี ๕๘	มม.	๙๙๙.๗ + ๒๓๙.๑	๑๐๓๐.๙	๑๐๙๖.๒ + ๒๕๑.๘	๑๕๑๘.๙ + ๒๐๗.๔	๑๒๙๖.๐ + ๔๗.๙	๑๑๓๒.๒ + ๑๘๖.๓
ฝนสะสมปี ๕๙	มม.	๑๑๕๘.๘ + ๒๑%	๑๐๒๕.๒	๑๓๔๘.๐ + ๒๘.๗%	๑๗๒๖.๓ + ๑๒%	๑๓๔๓.๙ + ๕%	๑๓๑๘.๔ + ๑๔%
ฝนสะสม ๓๐ ปี	มม.	๑๐๐๕.๗	๑๑๐๖.๒	๑๓๐๒.๒	๑๖๗๔.๙	๑๖๒๙.๙	๑๓๑๘.๒

ที่มาข้อมูล : กรมอุตุนิยมวิทยา สรุปลักษณะอากาศรายวัน (<http://www.tmd.go.th/climate/climate.php>)

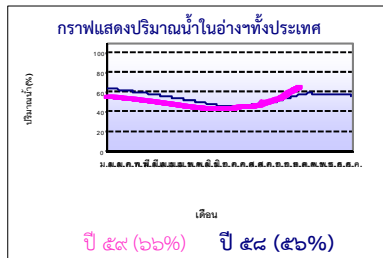
ปริมาณฝนสูงสุด ๒๔ ชม.เพิ่มเติม กรมอุตุนิยมวิทยาได้รายงานเพิ่มเติมโดยการบันทึกของเจ้าหน้าที่เป็นรายวัน ณ เวลา ๐๗.๐๐ น. ของวันนี้ -ไม่มี -

### ๒. น้ำในอ่างเก็บน้ำขนาดใหญ่



ปริมาณน้ำในอ่าง	หน่วย	เหนือ	กลาง	ต.เฉียงเหนือ	ตะวันออก	ตะวันตก	ใต้	ทั้งประเทศ
น้ำในอ่างปี ๕๘	ล้าน(ลบ.ม) %	๙,๙๒๐ ๕๐%	๕๓๔ ๓๙%	๓,๗๘๑ ๕๕%	๘๗๖ ๗๒%	๑๘,๑๙๘ ๖๘%	๖,๔๐๖ ๗๘%	๓๙,๘๓๔ ๕๖%
น้ำในอ่างปี ๕๙	ล้าน(ลบ.ม) %	๑๕,๐๗๖ ๖๑%	๑,๒๑๖ ๘๙%	๕,๖๐๓ ๖๗%	๗๘๘ ๖๕%	๑๘,๒๕๐ ๖๙%	๕,๓๒๘ ๖๕%	๕๖,๓๔๑ ๖๖%
น้ำในอ่างปี ๕๙	ล้าน(ลบ.ม) %	๒๒,๐๓๓ ๙๘%	๑,๓๑๓ ๙๗%	๖,๕๓๔ ๘๖%	๑,๐๐๙ ๙๔%	๒๔,๙๘๐ ๙๔%	๖,๙๘๑ ๘๕%	๖๓,๘๕๐ ๙๓%

ที่มาข้อมูล : กรมชลประทาน ตารางสรุปข้อมูลอ่างขนาดใหญ่ทั่วประเทศ ([http://water.rid.go.th/flood/flood/res\\_table.htm](http://water.rid.go.th/flood/flood/res_table.htm))



หมายเหตุ ๑. อ่างที่มีปริมาณน้ำต่ำกว่า ๕๐% ของความจุมี ๑๐ อ่าง คือ ๑.ปราจีนบุรี (๑๗%) ๒.บางยาง (๒๗%) ๓.ลำตะคอง (๒๙%) ๔.แก่งกระจาน (๓๒%) ๕.ลำพระเพลิง (๓๕%) ๖.แม่กวาง (๓๖%) ๗.น้ำพุง (๓๙%) ๘.ลำแซะ (๔๓%) ๙.หนองปลาไหล (๔๖%) ๑๐.ภูมิพล (๔๗%)  
 ๒. อ่างที่มีปริมาณน้ำเก็บกักตั้งแต่ ๘๐% ของความจุ มี ๕ อ่าง ได้แก่ ๑.อุบลรัตน์ (๘๐%) ๒.รัชชประภา (๘๒%) ๓.จุฬารัตน์ (๘๖%) ๔.แควน้อย (๘๘%) ๕.ขุนด่าน (๘๘%) ๖.ทับเสลา (๙๒%) ๗.ป่าสัก (๙๔%) ๘.กวีคองมา (๙๘%)

### ๓. สรุปสถานการณ์น้ำในแม่น้ำและลุ่มน้ำสำคัญ

๓.๑ สรุปสถานการณ์น้ำทั่วประเทศ (ศูนย์ประมวลวิเคราะห์สถานการณ์น้ำ กรมชลประทาน) (๑๑ ต.ค.) : **สถานะน้ำท่าที่อยู่ในเกณฑ์น้ำน้อย** ได้แก่ สถานี P.๑ จ.เชียงใหม่, สถานี P.๗A จ.กำแพงเพชร, สถานี Y.๑ C จ.แพร่, สถานี N.๑ จ.น่าน, สถานี N.๕A จ.พิษณุโลก, สถานี Kgt.๑๐ จ.สระแก้ว, สถานี X.๑๕๘ จ.ชุมพร และสถานี X.๑๑๙A จ.นราธิวาส **สถานะน้ำท่าที่อยู่ในเกณฑ์ปกติ** ได้แก่ สถานี P.๑๗ จ.นครสวรรค์ และสถานี Y.๑๖ จ.พิษณุโลก **สถานะน้ำท่าที่อยู่ในเกณฑ์น้ำมาก** ได้แก่ สถานี W.๕A จ.ตาก, สถานี N.๖๗ จ.นครสวรรค์, สถานี M.๗ จ.อุบลราชธานี, สถานี Kgt.๓ จ.ปราจีนบุรี และสถานี X.๓๗A จ.สุราษฎร์ธานี **สถานะที่อยู่ในเกณฑ์ท่วม** ได้แก่ สถานี M.๖A จ.บุรีรัมย์ และสถานี M.๙ จ.ศรีสะเกษ **แนวโน้มระดับน้ำ** แม่น้ำมูล แม่น้ำพระสทิง และแม่น้ำตาปี มีแนวโน้มระดับน้ำเพิ่มขึ้น แม่น้ำปิง แม่น้ำวัง แม่น้ำยม แม่น้ำน่าน แม่น้ำบางปะกง แม่น้ำท่าตะเภา กง และแม่น้ำโขง-โลก มีแนวโน้มระดับน้ำลดลง

#### ๓.๒.๑) สำนักวิจัย พัฒนา และอุทกวิทยา :

- สถานการณ์น้ำในแม่น้ำโขง (ที่มาข้อมูล : สรุปสถานการณ์น้ำประจำวัน : ศูนย์ประมวลวิเคราะห์สถานการณ์น้ำ กรมชลประทาน) ระดับน้ำแม่น้ำโขง ณ วันที่ ๑๒ ตุลาคม ๒๕๕๙ ที่สถานีเชียงแสน เชียงคาน หนองคาย นครพนม มุกดาหาร และโขงเจียม วัดได้ ๒.๙๒, ๘.๐๖, ๕.๕๔, ๕.๕๕, ๕.๑๖ และ ๖.๙๑ เมตร ตามลำดับ เปรียบเทียบกับตลิ่ง มีค่าเท่ากับ ๙.๘๘, ๗.๙๕, ๖.๖๖, ๗.๐๕, ๖.๘๔ และ ๗.๕๙ เมตร ตามลำดับ **แนวโน้มระดับน้ำท่า** สถานีเชียงแสน มีแนวโน้มระดับน้ำเพิ่มขึ้น สถานี เชียงคาน นครพนม หนองคาย มุกดาหาร และโขงเจียม มีแนวโน้มระดับน้ำลดลง

- ระบบปฏิบัติการเฝ้าระวัง และเตือนภัยล่วงหน้าน้ำหลาก - ดินถล่ม (Early Warning) (๑๑.๑๐.๕๙) : **สถานีเตือนภัยระดับอุทกภัย** ได้แก่ จ.สุราษฎร์ธานี ที่บ้านบางหยด ต.อ.ปิ่น อ.พระแสง เตือนด้วยระดับน้ำ ระดับน้ำ ณ เวลา ๑๕.๑๕ น. เท่ากับ ๖.๕ เมตร

#### ๓.๒.๒) ศูนย์ป้องกันวิกฤติน้ำ : ระบบติดตามและเฝ้าระวังสถานการณ์น้ำ

- โครงการสำรวจติดตั้งระบบตรวจวัดสถานภาพน้ำทางไกลอัตโนมัติ (ในลุ่มน้ำ)

- รายงานสถานการณ์สถานีโทรมาตรลุ่มน้ำทะเลสาบสงขลา (ณ วันที่ ๑๑ ต.ค.๕๙) ลุ่มน้ำทะเลสาบสงขลา ปัจจุบันสถานการณ์น้ำในลำน้ำโดยทั่วไปยังคงอยู่ในภาวะปกติ (ระดับน้ำต่ำกว่าระดับตลิ่งต่ำสุด) ระดับน้ำในลำน้ำส่วนใหญ่มีแนวโน้มลดลง

- รายงานสถานการณ์สถานีโทรมาตรลุ่มน้ำบางปะกง-ปราจีนบุรี (ณ วันที่ ๑๑ ต.ค.๕๙) ลุ่มน้ำบางปะกง ปัจจุบันสถานการณ์น้ำในลำน้ำโดยทั่วไปยังคงอยู่ในภาวะปกติ (ระดับน้ำต่ำกว่าระดับตลิ่งต่ำสุด) ระดับน้ำในลำน้ำส่วนใหญ่มีแนวโน้มเพิ่มขึ้น/ทรงตัว

- โครงการตั้งศูนย์ปฏิบัติการและข้อมูลเพื่อการบริหารจัดการทรัพยากรน้ำ (ระบบเชื่อมโยงสัญญาณภาพจากกล้อง CCTV ณ วันที่ ๑๑ ต.ค.๕๙) : สถานการณ์น้ำทั่วไปอยู่ในเกณฑ์ปกติ มีสถานีเฝ้าระวังน้ำท่วม ได้แก่ สถานีสะพานบ้านโพธิ์ทะเล อ.โพธิ์ทะเล จ.พิจิตร (ลุ่มน้ำยม) สถานีเทศบาล ต.นาแก อ.นาแก จ.นครพนม (ห้วยน้ำแก้ว/โขงอีสาน), สถานี อ.เสนา จ.พระนครศรีอยุธยา (ลุ่มน้ำน้อย/เจ้าพระยา) สถานีสะพานวัดพระรูป อ.เมือง จ.สุพรรณบุรี (ลุ่มน้ำท่าจีน) และสถานีเทศบาลเมืองเพชรบุรี อ.เมือง จ.เพชรบุรี (ลุ่มน้ำเพชรบุรี)

**๔. พายุหมุน** (อุตุนิยมวิทยา) พายุดีเปรสชัน “แอรี” (AERE) บริเวณเลียบชายฝั่งของประเทศจีนตอนใต้ มีกำลังอ่อนลงเป็นหย่อมความกดอากาศต่ำกำลังแรงแล้ว ส่วนพายุได้ฝุ่น “ซ่งดำ” ในมหาสมุทรแปซิฟิก มีทิศทางเคลื่อนตัวไปทางทิศเหนือ โดยไม่มีผลกระทบต่อประเทศไทย

**๕. สถานการณ์น้ำ กรมป้องกันและบรรเทาสาธารณภัย (๑๑ ต.ค.)** น้ำไหลหลากและน้ำเอ่อล้นตลิ่ง ได้แก่ **จ.นครสวรรค์** ฝนตกหนัก ทำให้น้ำไหลหลากในพื้นที่ อ.ตากสิน ลาดยาว ไทศลิ่ง.ท่าตะโก ชุมแสง บรรพตพิสัย แก่งเลี้ยว เมืองฯ พยุหะคีรีหนองบัว แม่จัน โกรกพระ ชุมตาบง ตากฟ้า) ประชาชนได้รับผลกระทบ ๒๘,๒๓๓ ครัวเรือน ปัจจุบันระดับน้ำตลิ่ง สูงประมาณ ๐.๘๐-๑.๐๐ ม. ยังคงมีน้ำท่วมขังพื้นที่ลุ่มต่ำ **จ.ชัยนาท** ฝนตกหนักทำให้น้ำเอ่อล้นเข้าท่วมพื้นที่การเกษตร อ.หนองมะโมง ต.หนองมะโมง (ม.๑-๑๒) ต.วังตะเคียน (ม.๑-๑๓) ต.กุฎจอก (ม.๓-๖) ต.สะพานหิน (ม.๑-๑๐) อ.หันคา ต.วังโก่เลื่อน (ม.๕) ต.โพธิ์ทอง (ม.๓,๕) ต.บ้านเขย (ม.๒,๓,๕-๑๒) ต.หนองแขง (ม.๑,๓,๕,๘,๑๐,๑๓,๑๕-๑๙) ต.สามง่ามท่าโบสถ์ (ม.๑,๓-๕,๙) อ.สรรคบุรี ต.โพธิ์งาม (ม.๑,๓,๖) ต.นางขุด (ม.๓,๑๐,๑๒) ต.ดอนก่า (ม.๑,๒,๗) ต.ห้วยกรดพัฒนา (ม.๓) ต.ห้วยกรด (ม.๑-๓,๖-๙) อ.วัดสิงห์ ต.หนองบัว (ม.๑-๓,๕) ต.บ่อแร่ (ม.๑-๗) ต.หนองขุ่น (ม.๖) ต.วังหมัน (ม.๓-๕) อ.มโนรมย์ ต.คูสำราญ (ม.๒-๘) ต.วัดโคก (ม.๒,๕) อ.สรรพยา ต.หาดอาษา (ม.๕-๘) ต.โพธิ์ตากออง (ม.๑-๕,๖,๘) ต.บางหลวง (ม.๑,๒,๕,๗) ต.ตุลจอก (ม.๑-๘,๑๓) ต.สรรพยา (ม.๑-๒) ต.โพธิ์ตากออง (ม.๑-๖) ต.เขาแก้ว (ม.๑-๖) ประชาชนได้รับผลกระทบ ๘,๕๕๓ ครัวเรือน ปัจจุบันระดับน้ำสถานี C๓ อ.เมือง สูงกว่าตลิ่ง ๐.๑๒ เมตร **จ.สิงห์บุรี** น้ำจากนครสวรรค์และน้ำในแม่น้ำเจ้าพระยาเอ่อล้นเข้าท่วมพื้นที่ อ.อินทร์บุรี, ต.ชีนรี่ (ม.๑-๓) ต.ทองเอน (ม.๔,๖,๑๐,๑๕) ต.ท่าข้าม (ม.๘-๑๑) ต.ทับยา (ม.๒,๖,๙-๑๐,๑๒) อ.อินทร์บุรี (ม.๒,๕) ต.เจ้าสำราญ (ม.๓) ต.น้ำตาล (ม.๒) ต.หัวขี้เหล็ก (ม.๓-๕,๙-๑๐) ต.ประดู่ (ม.๔,๖-๑๑) อ.เมืองฯ ต.บางกระบือ (ม.๑-๓,๖,๘) ต.หัวไร่ (ม.๑) ประชาชนได้รับผลกระทบ ๑๗๒ ครัวเรือน ปัจจุบันระดับน้ำเพิ่มขึ้น **จ.อ่างทอง** น้ำจากแม่น้ำเจ้าพระยา และแม่น้ำน้อยเอ่อล้นเข้าท่วมในพื้นที่ อ.ป่าโมก ต.โพนงาม (ม.๑-๓) ต.บางเสด็จ (ม.๖) อ.เมืองฯ ต.จำปาหล่อ (ม.๑,๖) ต.โพธิ์ (ม.๖,๘) ต.ลาดกระดี่ (ม.๑,๒) อ.วิเศษชัยชาญ ต.บางจัก (๑-๓,๗-๑๒) ต.สี่ร้อย (ม.๑,๓,๕,๖,๗) ต.ม่วงเตี้ย (ม.๒) ต.ท่าช้าง (ม.๓,๕,๖) ต.หัวตะพาน (ม.๓,๕) อ.แสวงหา ต.แสวงหา ต.จำลอง ต.สีบัวทอง ต.วังน้มน้ำ ต.ศรีพราน ต.จำลอง ต.หัวไร่ ต.โพธิ์ทอง ต.องครักษ์ ต.บางเจ้าฉ่า ต.อ่างแก้ว ต.บางพระ ต.ระมิงค์ ต.โพธิ์รังนก ต.สามง่าม อ.ไชโย ต.จรจรรย์ ต.ชัยฤทธิ์ ต.ชะโด ต.ตรีนรงค์ ต.หลักท่า ต.ราชสถิต ประชาชนได้รับผลกระทบ ๙๒๘ ครัวเรือน ปัจจุบันระดับน้ำทรงตัว. **จ.พระนครศรีอยุธยา** น้ำจากการระบายน้ำท้ายเขื่อนเจ้าพระยาเอ่อล้นเข้าท่วมในพื้นที่ อ.เสนา ทมเสนา ต.หัวเวียง ต.บ้านโพธิ์ ต.บางนโม ต.บ้านกระทุ่ม ต.ลาดดา ต.บ้านแพน ต.สามกอ ต.รางจระเข้, อ.บางบาล ต.กบเจา ต.บ้านคั้ง ต.วัดตะกุก ต.บางหัก ต.บ้านกุ่ม ต.บางหลวงโคก ต.บางบาล ต.บางชนะ ต.บางหลวง ต.สะพานไทย ต.โพธิ์น้อย ต.วัดยม ต.ทางช้าง ต.น้ำเต้า ต.พระขาว ต.มหาพรหมณ์, อ.ผักไห่ ต.บ้านใหญ่ ต.อมฤต ต.หน้โคก ต.กุฎี ต.ท่าดินแดง ต.ผักไห่ ต.ลาดน้ำเค็ม ต.บ้านแค ต.ตลาด ต.ลาดชิด, อ.พระนครศรีอยุธยา ต.ภูเขาทอง ต.บ้านใหม่ ต.สำราญ ต.คลองตะเคียน ต.บ้านรุน ต.เกาะเรียน ต.บ้านป้อม ต. บ้านเกาะ ต.สวนพริก ต.ลุมพินี ต.ปากกราน ต.คลองสระบัว, อ.บางไทร ต.หน้าไม้ ต.แคต ต.บางพลี ต.บ้านเกาะ ต.ช่างเหล็ก ต.ช่างใหญ่ ต.บ้านม้า ต.บางไทร ต.ไม้ตรา ต.สนามชัย ต.บ้านเป้ง ต.ช่างน้อย ต.แคออก ต.บางอีโต้ ต.ห่อหมก ต.ราชคราม ต.กระแจะ ต.เชียงรากน้อย ต.โคกช้าง ต.โพธิ์ ต.บ้านกึ่ง, อ.บางปะอิน ต.บ้านเป้ง ต.บางปะแฉ่ง ต.ลาดกระดี่ ต.วัดยม ต.บ้านพลับ ต.เกาะเกิด ต.หนองหลวง ต.บ้านโพ ต.บ้านเลน ต.บางกระสัน ต.คลองจิก, อ.บางปะหัน ต.บ้านลือ ต.ตลาดอน ประชาชนได้รับผลกระทบ ๒๕,๕๐๐ ครัวเรือน **ปัจจุบันระดับน้ำ** สถานี (C๓๕) บ้านป้อม อ.พระนครศรีอยุธยา ระดับน้ำสูงกว่าตลิ่ง ๐.๒๐ ม. สถานี (C๓๖) บ้านบางหลวงโคก อ.บางบาล ระดับน้ำสูงกว่าตลิ่ง ๑.๗๓ ม. สถานี (C๓๗) บ้านบางบาล อ.บางบาล ระดับน้ำสูงกว่าตลิ่ง ๑.๐๒ ม. **จ.ปทุมธานี** น้ำในแม่น้ำเจ้าพระยา ล้นตลิ่งเข้าท่วมในพื้นที่ อ.เมืองฯ ต.บ้านกลาง ต.บ้านใหม่ ต.บางหลวง ต.บางเตือ ต.บางชะแยง อ.สามโคก ต.ท้ายเกาะ ต.เชียงรากน้อย ต.บางกระบือ ต.บางเตย ต.บางโพธิ์เหนือ ต.คลองควาย ต.บ้านม่วง ต.บ้านปทุม ต.เชียงรากใหญ่ ต.กระแจะ ต.สามโคก ประชาชนได้รับผลกระทบประมาณ ๑,๙๘๐ ครัวเรือน ปัจจุบันระดับน้ำทรงตัว **จ.สุพรรณบุรี** วันที่ ๕ ต.ค. โครงการส่งน้ำเพื่อระบายประปาบ้านน้ำเพิ่มขึ้นทำให้แม่น้ำท่าจีนล้นตลิ่งในพื้นที่ อ.เมืองฯ ต.ท่าระหัด (ม.๑,๒,๓,๕) ต.ท่าพี่เลี้ยง ๗ ชุมชน ต.วังใหญ่ (ม.๑,๒,๓,๖) ต.ทับตีเหล็ก (ม.๑-๓) ต.โพธิ์พะยา (ม.๑,๓) ต.พิหารแดง (ม.๑,๓,๕) อ.บางปลาม้า ต.บ้านแหลม (ม.๑-๓) ต.โคกคาม (ม.๑-๔) ต.บางปลาม้า (ม.๑,๔,๘,๙) ต.ตะกั่ว (ม.๑-๔) ต.บางใหญ่ (ม.๑-๓,๕) ต.กุฎยนา (ม.๑) อ.สองพี่น้อง ต.ต้นตาล (ม.๑-๖) ต.เนินพระปรารักษ์ (ม.๑-๕) ต.บ้านช้าง (ม.๑,๒) ต.บางตาออกร (ม.๑-๔,๑๒,๑๔,๑๕,๑๗) ต.บางพลับ (ม.๒,๕,๘) ต.บ้านกุ่ม (ม.๑-๔) ต.บางตะเคียน (ม.๑-๘) ต.หัวไร่ (ม.๔,๕,๘,๑๒) ประชาชนได้รับผลกระทบ ๘,๕๑๓ ครัวเรือน ปัจจุบันระดับน้ำตลิ่ง **จ.สระบุรี** ระดับน้ำในแม่น้ำป่าสัก และในคลองชัยนาท-ป่าสัก ล้นตลิ่งเข้าท่วมในพื้นที่ อ.เมือง ทมสระบุรี อ.บ้านหมอ ต.บ้านกรวด (ม.๑,๒) ต.บางเขมต (ม.๓,๕) ประชาชนได้รับผลกระทบ ๖๐ ครัวเรือน ปัจจุบันระดับน้ำทรงตัว **จ.พิจิตร** ฝนตกหนัก ทำให้น้ำไหลหลากเข้าท่วมพื้นที่ อ.สามง่าม ต.กำแพงดิน (ม.๖) ต.หนองโสน (ม.๒,๓,๑๑,๑๔) ต.เนินปอ (ม.๑,๒,๕,๑๒,๑๕) ต.วังนก (ม.๔,๖,๙,๑๑), อ.บึงนาราง ต.บางลาย (ม.๑,๒,๔,๘,๑๐), อ.โพทะเล ต.ท่าเสา (ม.๑,๒,๔-๘) ต.ท่าขมิ้น (ม.๑,๒,๓,๕,๖,๗,๘,๙,๑๐,๑๑) ต.พเนิน (ม.๒,๗,๑๑), **อ.โพธิ์ประทับช้าง** ต.ทุ่งใหญ่ (ม.๕) **อ.เมืองฯ** ต.ป่ามะคาบ (ม.๑,๒,๗,๑๑), อ.บางมูลนาก ต.บางไร่ (ม.๓) ต.วังตะกุก (ม.๔,๑๒) ต.ห้วยเขน (ม.๑,๕), อ.ทับคล้อ ต.ทับคล้อ (ม.๑,๒,๘,๙,๑๐) ต.เขาทราย (ม.๑,๓,๕,๖,๘,๑๐,๑๑,๑๒,๑๓,๑๔), อ.สากเหล็ก ต.สากเหล็ก (ม.๑-๗,๙-๑๔) ต.ท่าเยี่ยม (ม.๑-๕) ต.วังทับไทร (ม.๑,๒,๔,๗) ต.คลองทราย (ม.๑) ต.หญ้าไทร (ม.๑,๒,๓,๕), อ.วังทรายพูน ต.วังทรายพูน (ม.๑,๒,๕,๘,๙,๑๑,๑๔) ต.หนองพระ (ม.๒,๓,๕,๑๔) ต.หนองปลาไหล (ม.๑-๑๖), อ.ดงเจริญ ต.วังจี้ (ม.๑,๓,๕,๘,๙) ต.ห้วยพุก (ม.๑,๒,๓,๕,๖,๘,๑๐,๑๑) ต.วังจี้วัด (ม.๖,๗,๘), อ.วิเศษชัยชาญ อ.ตะพานหิน ประชาชนได้รับผลกระทบ ๖,๙๖๖ ครัวเรือน ปัจจุบันระดับน้ำตลิ่ง **จ.พิษณุโลก** น้ำไหลหลากเข้าท่วมในพื้นที่ อ.บางระกำ ต.ชุมแสงสงคราม (ม.๑,๒,๓,๖,๘,๙) ต.บึงกอก (ม.๑,๓,๕,๘,๑๒) ต.นิคมพัฒนา (ม.๖,๙) ต.บ้านหันเสนา (ม.๒,๔-๘,๑๐-๑๑) ต.หนองกุง (ม.๔,๑๐,๑๑,๑๔,๑๗) ต.ท่านางงาม (ม.๔,๘,๙) ต.คุยม่วง (ม.๗,๑๐) ต.บ่อทอง (ม.๓) ต.วังอิทก (ม.๗) อ.เมืองฯ ต.บ้านกร่าง (ม.๖,๗,๑๐) ต.ไร่ข่อยดอน (ม.๓,๕,๖) ต.ปากโทก (ม.๗) อ.พรหมพิราม ต.ท่าช้าง (ม.๖-๑๒) ต.พรหมพิราม (ม.๙-๑๒) ต.หนองเขม (ม.๒,๖-๑๐) ต.วังวน (ม.๓,๗,๙) ต.ศรีภิรมย์ (ม.๒,๓,๑๒) ต.ตลุกเทียม (ม.๒,๓,๕,๗,๘,๙) ต.มะต๋อง (ม.๑-๓,๕,๗,๑๐,๑๑,๑๒) ต.มะต๋อง (ม.๑,๒,๕) ประชาชนได้รับผลกระทบรวม ๑,๐๙๕ ครัวเรือน ปัจจุบันยังคงมีน้ำท่วมขังพื้นที่การเกษตร **จ.กำแพงเพชร** วันที่ ๖ ต.ค. เวลา ๐๙.๓๐ น.เกิดฝนตกหนักมีน้ำไหลหลากเข้าท่วมพื้นที่ อ.ขาณุวรลักษบุรี ต.ป่ามะคาบ (ม.๗,๑๐,๑๔,๑๕,๑๖) ต.สลกบาตร (ม.๕) ต.วังสามหมอ (ม.๑,๒,๔-๖) ต.โคกไม้ (ม.๖,๘) อ.คลองขลุง ต.วังไทร (ม.๑,๒,๕) อ.เมืองฯ ต.อ่างทอง (ม.๕-๖,๑๑-๑๒,๑๘-๒๐) ต.ไตรรงค์ (ม.๓,๕-๑๓,๑๕) อ.ลานกระบือ ต.บึงทับแรด (ม.๒) ประชาชนได้รับผลกระทบ ๒๐ ครัวเรือน ปัจจุบันระดับตลิ่ง **จ.นครราชสีมา** วันที่ ๙ ต.ค. ฝนตกหนักทำให้น้ำในลำคลองเอ่อล้นตลิ่งเข้าท่วมในพื้นที่ อ.สูงเนิน ต.โคราข (ม.๒) อ.พิมาย ต.ในเมือง (ม.๑๔,๑๖) อ.เมืองฯ บริเวณบ้านจามจุรีและบ้านศรีชะเลอ อ.เมืองยาง น้ำขังในพื้นที่การเกษตร ประชาชนได้รับผลกระทบ รวม ๒๙ ครัวเรือน **ปัจจุบันยังคงมีจังหวัดที่ประกาศเขตการให้ความช่วยเหลือผู้ประสบภัยพิบัติกรณีฉุกเฉิน (อุทกภัย)** ๑๖ จังหวัด ๘๐ อำเภอ ๔๖๓ ตำบล ๓,๐๓๕ หมู่บ้าน (จ.พะเยา พังงา อุทัยธานี ชัยนาท กำแพงเพชร นครสวรรค์ พิษณุโลก สุโขทัย พิจิตร พระนครศรีอยุธยา ตาก ปัทมาภ สกลนคร หนองบัว รณอง และ ชัยภูมิ) **สถานการณ์น้ำท่วม (เพิ่มเติม) : กรมชลประทาน รายงานน้ำท่วม** ได้แก่ **จ.พะเยา** ยังคงมีน้ำท่วมบริเวณที่ลุ่มต่ำริมลำน้ำเพียงเล็กน้อยเท่านั้น สำหรับพื้นที่อื่นเข้าสู่ภาวะปกติแล้ว **จ.สุโขทัย** ยังคงมีน้ำท่วมบริเวณพื้นที่ลุ่มต่ำ อ.เมือง และ อ.กงไกรลาศ เป็นบางส่วน โครงการชลประทานสุโขทัยเตรียมเครื่องสูบน้ำและฝัดตัดตามสถานการณ์น้ำอย่างใกล้ชิด **จ.อุบลราชธานี** แม่น้ำมูล เพิ่มระดับสูงขึ้น เกิดผลกระทบกับพื้นที่ ชุมชนท่ากานแห ชุมชนหาดคูเดื่อ น้ำท่วมในพื้นที่ลุ่มต่ำ, แม่น้ำชี เพิ่มระดับสูงขึ้นส่งผลกระทบต่อพื้นที่ ต.คือทอง ธาตุน้อย สหธาตุ แดงหม้อ ท่าโห ราคาใหญ่ และเชิงโนง ซึ่งทาง โครงการชลประทานอุบลราชธานีได้แจ้งเตือนหน่วยงานที่เกี่ยวข้องให้เตรียมพร้อมสถานการณ์อุทกภัยที่อาจเกิดขึ้น และปัจจุบันได้ติดตั้งเครื่องสูบน้ำประจำท่าสูบล ๓ จุด คือ บริเวณวัดท่าขึง ประดิษฐานที่กุดปลาขาวของวารินชำราบ **จ.ขอนแก่น** เกิดน้ำท่วมลุ่มต่ำในพื้นที่ อ.เวียงชัยใหญ่ โคนโพธิ์ไชย มัญจาคีรี ขนบท บ้านแอด บ้านไร่ หนองเรือ คาดว่าระดับน้ำจะลดลงภายใน ๖-๗ วัน **จ.ชัยภูมิ** มีน้ำท่วมขัง ได้แก่ ในเขตตะพาน (ระดับน้ำเริ่มลดลงอย่างต่อเนื่อง), อ.เขวาสี, อ.เนินสง่า ต.กะฮาด, อ.เมือง ได้แก่ ต.ซึ้งอง ต.หนองนาแซง บ้านชีเหล็กใหญ่ ถนนป่าสาธ (ปัจจุบันน้ำท่วมขังเฉพาะพื้นที่การเกษตร) ต.บ้านค้าย (น้ำเอ่อล้นพังกันน้ำ ท่วมบ้านเสียน้อย บ้านวังก้านเหลือง บ้านค้าย แต่เริ่มลดลง เนื่องจากการระบายน้ำต่อเนื่องกลับลงลำน้ำชีที่มีระดับต่ำลง) อ.ป่าหน่จรรย์ (น้ำท่วมพื้นที่ที่ชุมชนและพื้นที่การเกษตร บ้านหนองแวง บ้านเพชร ต.บ้านเพชร เป็นพื้นที่การเกษตรในเขตชลประทานบางส่วน โดยมีน้ำท่วมขังในพื้นที่สูง), อ.ภูเขียว/อ.บ้านแท่น (น้ำอ่างเก็บน้ำบ้านเพชร อ.ภูเขียว ล้นสปริงเวย์ เข้าท่วมพื้นที่ในเขตและนอกเขตชลประทาน ใน ต.บ้านท่าสาม สวมสวน สระพัง อ.บ้านแท่น), อ.คอนสวรรค์ (ต.โนนสะอาด หนองขาม คอนสวรรค์ ยางหวาย และศรีสำราญ) **สถานการณ์วิกฤติน้ำ (ข่าว) จ.นครสวรรค์** กรมชลประทาน โดย ศูนย์ประมวลและวิเคราะห์สถานการณ์น้ำ รายงานสถานการณ์น้ำท่วม ในวันที่ ๑๑ ต.ค. พบพื้นที่ ๑๑ อำเภอยังคงประสบกับภาวะน้ำท่วมขัง โดยมีภาวะทรงตัว ๔ อำเภอ ลดลง ๕ อำเภอ และเพิ่มขึ้นอีก ๒ อำเภอ ในส่วนของบริเวณที่ยังมีน้ำท่วมขังทรงตัว ประกอบด้วย อ.เมือง ใน ต.บึงเสนาท แควใหญ่ บางพระหลวง และกลางแดด, อ.ตะโก ใน ต.วังใหญ่ และ สายลำโพ, อ.ไพศาลี ต.น้ำลัด สำโรงชัย และวังข่อย ชุมตาบง มีน้ำท่วมขังพื้นที่การเกษตร สำหรับพื้นที่อำเภอซึ่งมีระดับน้ำลดลงล่าสุดคือ อ.แม่วงก์ ประกอบด้วย ต.เขาชนกัน และ วังชัน, อ.บรรพตพิสัย ใน ต.บ้านแดน และ อ่างทอง, อ.ชุมแสง มีน้ำท่วมในพื้นที่ลุ่มต่ำ, อ.ตากฟ้า และอ.ตากสิน พบน้ำลดลง สถานการณ์เกือบเข้าสู่ภาวะปกติ คงมีน้ำท่วมขังเล็กน้อย นอกจากนี้ในส่วนของ ๒ อำเภอ ได้แก่ อ.โกรกพระ และ พยุหะคีรี เบื้องต้นยังพบว่าระดับน้ำได้ปรับเพิ่มสูงขึ้นอย่างต่อเนื่อง **จ.นครราชสีมา** จากการระบายน้ำในพื้นที่เหนือเขื่อนระบายน้ำพิมาย ให้ไหลลงสู่พื้นที่ต่ำ โดยการเปิดเครื่องผลักดันน้ำจำนวน ๔ เครื่อง เพื่อป้องกันไม่ให้อ่างเก็บน้ำ

ปริมาณน้ำภายในน้ำมูลเอ่อล้นตลิ่งเข้าท่วมเขตตัวเมืองพิจาย และสถานที่สำคัญต่าง ๆ เช่น ปรสาทหินพิจาย พิพิธภัณฑสถานแห่งชาติพิจาย และสถานที่ราชการ ส่งผลให้มวลเพิ่มขึ้นอย่างรวดเร็วจนเอ่อล้นตลิ่งเข้าท่วมพื้นที่การเกษตร ของหมู่ ๑๖ ต.ในเมือง และ ต.ท่าหลวง อ.พิจาย มีระดับสูงกว่า ๒ เมตร ส่งผลกระทบกับต้นข้าวของเกษตรกรที่กำลังจะออกรวงถึงกว่า ๑,๐๐๐ ไร่ **จ.พิจาย** ระดับน้ำที่เพิ่มขึ้นริมฝั่งแม่น้ำเจ้าพระยา พบว่า น้ำได้เอ่อล้นเข้าท่วมชุมชนมอญเก่าแก่ วัดเจดีย์ทอง จำนวน ๘๐ หลังคาเรือน หมู่ ๑ ต.คลองควาย อ.สามโคก โดยสภาพทางเดินภายในชุมชนถูกน้ำท่วมชาวบ้านต้องเดินลุยน้ำเข้าออก หน่วยงานที่เกี่ยวข้องเข้าช่วยเหลือแล้ว **จ.พระนครศรีอยุธยา** หัวหน้าปก.พระนครศรีอยุธยา เปิดเผย ว่า ภาพรวมสถานการณ์น้ำในพื้นที่ยังอยู่ในระดับทรงตัว สูงขึ้นประมาณ ๑๐ ซม. โดยที่ อ.ท่าเรือ ซึ่งมีพื้นที่ติดริมแม่น้ำป่าสัก ก็มีระดับน้ำสูงขึ้น ๕ ซม. ถือว่าทรงตัวเช่นกัน ทั้งนี้คาดว่าระดับมวลน้ำเหนือจะไหลผ่านจังหวัดมาจากเขื่อนเจ้าพระยา และพระรามหก ในอัตราที่คงเดิมเช่นนี้ หากไม่มีกรมชลประทานเข้ามาเพิ่มเติม สำหรับพื้นที่ที่ประสบภavnน้ำเอ่อล้นตลิ่งเข้าท่วมล่าสุด ยังอยู่ที่ ๘ อำเภอ หนักสุด ใน ต.หัวเวียง อ.เสนา เนื่องจากเป็นจุดลุ่มต่ำกว่าบริเวณอื่นๆ และจะได้รับผลกระทบทันทีเมื่อเขื่อนเจ้าพระยาระบายน้ำเกินอัตรา **จ.อ่างทอง** สถานการณ์แม่น้ำเจ้าพระยา ซึ่งไหลจังหวัด ยังคงเพิ่มขึ้นอย่างต่อเนื่อง ล่าสุดที่บริเวณหน้าศาลากลางจังหวัด แม่น้ำเจ้าพระยาเพิ่มขึ้นจากเมื่อวาน ๑๑ ซม. ส่งผลให้เขตเศรษฐกิจและศูนย์ราชการยังคงน่าเป็นห่วง ระดับน้ำเสมอลิ่งและสูงขึ้นเรื่อย ๆ เทศบาลเมืองอ่างทองต้องเฝ้าระวังติดตามสถานการณ์ตลอด ๒๔ ชม. พร้อมนำกระสอบทรายไปเสริมจุดเสี่ยงและตามริมกำแพงพังกันน้ำทั้งสองฝั่ง เพื่อป้องกันน้ำและติดตั้งเครื่องสูบน้ำตลอดเวลา **จ.ลพบุรี** หลังฝนตกสะสมในพื้นที่หลายอำเภอ ทำให้มีมวลน้ำไหลลงมาใน อ.บ้านหมี่ เพื่อรอการระบายออกทางคลองชัยนาท-ป่าสัก จนชาวบ้านใน ๒ ตำบล คือ ต.หนองทรายขาว และ พุคา เกิดความขัดแย้งกัน เนื่องจากชาว ต.หนองทรายขาวต้องการเปิดประตูน้ำลำโพงทองหมู่ ๖ ต.หนองทรายขาว เพื่อให้น้ำไหลลงสู่ที่ลุ่มใน ต.พุคา ทำให้มวลน้ำไหลท่วมมาซ้ำ ๓,๐๐๐ ไร่ ซึ่งกำลังออกรวง บางแปลงจะเก็บเกี่ยวได้ ในอีกไม่กี่วันได้รับความเสียหาย **จ.กาฬสินธุ์** สถานการณ์น้ำท่วม โดยเฉพาะจุดเสี่ยง ๓ อำเภอ ประกอบด้วย อ.กมลาไสย ร่องคำ และ ช้องชัย พื้นที่ลุ่มรับน้ำติดกับแม่น้ำชี พบว่า ระดับน้ำในแม่น้ำชียังคงหนุนสูง ส่งผลให้น้ำเอ่อเข้าท่วมนาข้าวของเกษตรกร โดยเฉพาะที่บริเวณบ้านท่าแห่ ม.๑ และ ม.๑๐ ต.ช้องชัยพัฒนา อ.ช้องชัย ซึ่งมีฝนตกลงมาอย่างหนักร่วมด้วย ประกอบกับน้ำชีหนุนสูงทำให้น้ำไม่สามารถระบายออกได้ จึงทำให้ท่วมนาข้าวของประชาชนที่อยู่สองฝั่งของกุดไล่จ่อทั้งในพื้นที่ ต.ช้องชัยพัฒนา และ โคกสะอาด อ.ช้องชัย รวมถึง ต.มะค่า อ.กันทรวิชัย จ.มหาสารคาม กว่า ๘,๐๐๐ ไร่ ทั้งนี้ หัวหน้าฝ่ายส่งน้ำและบำรุงรักษาที่ ๓ เขื่อนระบายน้ำฝายวังยาง พร้อมด้วยผู้เกี่ยวข้องได้ช่วยกันบรรจทรายใส่กระสอบนำมากันสร้างแนวกันน้ำบนถนนสายบ้านกุดแห่ ต.ช้องชัยพัฒนา อ.ช้องชัย จ.กาฬสินธุ์ ไปยังบ้านโคกนูน ต.มะค่า อ.กันทรวิชัย จ.มหาสารคาม และติดตั้งเครื่องสูบน้ำขนาดใหญ่เพื่อเร่งสูบน้ำที่กำลังท่วมขังนาข้าวของเกษตรกรลงสู่แม่น้ำชี **จ.ยะลา** ปัญหาฝนตกที่ช่วงระยะเวลา กว่า ๓ - ๔ เดือน ทำให้เกิดปัญหาภัยแล้งมาอย่างยาวนาน จนกระทั่งปริมาณน้ำในเขื่อนบางลาง อ.บันนังสตา ซึ่งมีความจุที่สามารถรองรับปริมาณน้ำได้มาก ๑,๕๐๐ ล้านลูกบาศก์เมตร แต่ขณะนี้ มีปริมาณน้ำในเขื่อนบางลาง ที่สามารถใช้งานได้จริงเพียง ๑๑๓.๖๑ ล้านลูกบาศก์เมตร หรือคิดเป็นร้อยละ ๗.๖๑ เท่านั้น ซึ่งผลกระทบจากปัญหาภัยแล้งดังกล่าว ยังส่งผลถึง ที่บ้านนิคมกือลอง สร้างตนเองพัฒนาที่ ๖ หมู่ที่ ๖ ต.ตลิ่งชัน อ.บันนังสตา ที่มีน้ำน้อยลง ส่งผลกระทบต่อชาวบ้านที่ใช้น้ำเป็นจำนวนถึง ๓๐๐ - ๕๐๐ ครัวเรือน ใน ๒ หมู่บ้านที่เคยอาศัยและใช้น้ำจากน้ำตกแห่งนี้

**๖. คาดการณ์สภาพอากาศ ๗ วัน (กรมอุตุนิยมวิทยา)** ในช่วงวันที่ ๑๑-๑๓ ต.ค. บริเวณภาคกลาง ภาคตะวันออก ภาคใต้ฝั่งตะวันตก กรุงเทพมหานครและปริมณฑลยังคงมีฝนตกชุก กว้มีฝนตกหนักบางแห่งได้ ส่วนภาคเหนือและภาคตะวันออกเฉียงเหนือตอนบน จะมีปริมาณฝนลดลง ส่วนในช่วงวันที่ ๑๔-๑๗ ต.ค. บริเวณภาคกลาง ภาคตะวันออก ภาคใต้ฝั่งตะวันตก กรุงเทพมหานครและปริมณฑล ยังคงมีฝนตกชุกหนาแน่นและมีฝนตกหนักถึงหนักมากบางแห่ง ส่วนภาคเหนือและภาคตะวันออกเฉียงเหนือตอนบนจะมีปริมาณฝนเพิ่มขึ้น

**๗. พื้นที่ที่ควรเฝ้าระวังเดือนกยวิฤติน้ำ(น้ำท่วม ภัยแล้ง) :** **NASA (๒๔ ชั่วโมง):** รายงานพื้นที่ที่อาจเกิดน้ำท่วม (๑๑ ต.ค.) ได้แก่ ภาคเหนือ คือ จ.พิษณุโลก **กรมป้องกันและบรรเทาสาธารณภัย (๑๑ ต.ค.)** เมื่อวันที่ ๘ ต.ค.ได้มีการแจ้งเตือนประชาชนที่อยู่อาศัยริมน้ำให้เตรียมความพร้อมรับสถานการณ์และระมัดระวังอันตรายจากน้ำเอ่อล้นตลิ่ง ได้แก่ ๑.ริมแม่น้ำป่าสัก (จ.ลพบุรี สระบุรี พระนครศรีอยุธยา) ๒.ริมแม่น้ำเจ้าพระยา (จ.สุพรรณบุรี กำแพงเพชร ชัยนาท อุทัยธานี สิงห์บุรี อ่างทอง พระนครศรีอยุธยา ลพบุรี สุพรรณบุรี) ๓.ริมแม่น้ำท่าจีน (จ.สุพรรณบุรี ประจวบคีรีขันธ์ ชัยนาท นครปฐม สมุทรสาคร)

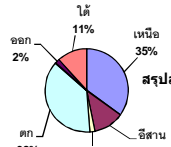
# รายงานสรุปสภาพน้ำในอ่างเก็บน้ำขนาดใหญ่และขนาดกลาง

รายงานสถานการณ์ ณ. วันที่ 11 ตุลาคม 2559

ปริมาณน้ำในอ่างที่ใช้การได้ในสัปดาห์นี้ + มากกว่า / - น้อยกว่า สัปดาห์ก่อน

1,477.79 ล้าน ลบ.ม.

ปริมาณน้ำรวมทั่วประเทศ  
70,520 ล้าน ลบ.ม. (100%)



ปริมาณน้ำรวมทั่วประเทศ  
(เมื่อเทียบกับปริมาณน้ำรวม  
ทั้งหมด) ณ.

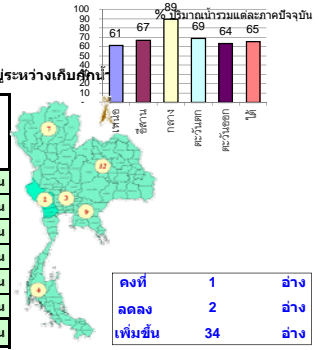
วันที่ 11 ตุลาคม 2559 เท่ากับ  
46,341 ล้าน ลบ.ม. หรือ เท่ากับ

66%

วันที่ 11 ตุลาคม 2558 เท่ากับ  
39,834 ล้าน ลบ.ม. หรือ เท่ากับ

56%

ภาค	สถานการณ์ปริมาณน้ำในอ่าง				ปริมาณน้ำ เปลี่ยนแปลง (ล้าน ม.³)	สถานะ
	ลดลง (แห่ง)	คงที่ (แห่ง)	เพิ่มขึ้น (แห่ง)	รวม (แห่ง)		
ภาคเหนือ	-	1	6	7	463.00	ปริมาณน้ำในอ่างเก็บน้ำเพิ่มขึ้น
ภาคตะวันออกเฉียงเหนือ	1	-	11	12	398.00	ปริมาณน้ำในอ่างเก็บน้ำเพิ่มขึ้น
ภาคกลาง	-	-	3	3	111.00	ปริมาณน้ำในอ่างเก็บน้ำเพิ่มขึ้น
ภาคตะวันตก	-	-	2	2	394.00	ปริมาณน้ำในอ่างเก็บน้ำเพิ่มขึ้น
ภาคตะวันออก	-	-	9	9	94.79	ปริมาณน้ำในอ่างเก็บน้ำเพิ่มขึ้น
ภาคใต้	1	-	3	4	17.00	ปริมาณน้ำในอ่างเก็บน้ำเพิ่มขึ้น
<b>รวมทั้งประเทศ</b>	<b>2</b>	<b>1</b>	<b>34</b>	<b>37</b>	<b>1477.79</b>	<b>ปริมาณน้ำในอ่างเก็บน้ำเพิ่มขึ้น</b>



คงที่ 1 อ่าง  
ลดลง 2 อ่าง  
เพิ่มขึ้น 34 อ่าง

ภาค อ่างเก็บน้ำ เชื้อน	ความจุ ที่ รณค. (ล้าน ม.³)	ปริมาณน้ำ ที่ใช้งาน ไม่ได้ (ล้าน ม.³)	ใช้การ ได้จริง (ล้าน ม.³)	ปริมาณน้ำรวม วันที่ 11 ตุลาคม 2558		ปัจจุบัน วันที่ 11 ตุลาคม 2559				สัปดาห์ก่อน วันที่ 5 ตุลาคม 2559				ปริมาณน้ำ + เพิ่มขึ้น - ลดลง (ล้าน ม.³)	สถานการณ์ ปริมาณน้ำ ในอ่าง	
				ปริมาณน้ำรวม (ล้าน ม.³)	%	ปริมาณน้ำรวม		ปริมาณน้ำรวม		ปริมาณน้ำรวม		ปริมาณน้ำรวม				
						ปริมาณน้ำ (ล้าน ม.³)	%	ปริมาณน้ำ (ล้าน ม.³)	%	ปริมาณน้ำ (ล้าน ม.³)	%	ปริมาณน้ำ (ล้าน ม.³)	%			
<b>ภาคเหนือ (7)</b>																
1	ภูผาเหล็ก (2) ดาก	13,462	3,800	9,662	4,814	36%	6,379	47%	2,579	19%	6,142	46%	2,342	17%	237.00	เพิ่มขึ้น
2	สิริกิติ์ (2) อุดรดิต	9,510	2,850	6,660	4,607	48%	7,389	78%	4,539	48%	7,252	76%	4,402	46%	137.00	เพิ่มขึ้น
3	แม่งัด เชียงใหม่	265	12	253	67	25%	145	55%	133	50%	138	52%	126	48%	7.00	เพิ่มขึ้น
4	แม่งาว เชียงใหม่	263	14	249	34	13%	95	36%	81	31%	90	34%	76	29%	5.00	เพิ่มขึ้น
5	กัลม ลำปาง	106	3	103	21	20%	76	72%	73	69%	73	69%	70	66%	3.00	เพิ่มขึ้น
6	กัวคองมา ลำปาง	170	6	164	22	13%	167	98%	161	95%	167	98%	161	95%	-	คงที่
7	แควน้อย พิจิตรโลก	939	43	896	355	38%	825	88%	782	83%	751	80%	708	75%	74.00	เพิ่มขึ้น
<b>รวมภาคเหนือ 35.05%</b>		<b>24,715</b>	<b>6,728</b>	<b>17,987</b>	<b>9,920</b>	<b>40%</b>	<b>15,076</b>	<b>61%</b>	<b>8,348</b>	<b>34%</b>	<b>14,613</b>	<b>59%</b>	<b>7,885</b>	<b>32%</b>	<b>463.00</b>	<b>เพิ่มขึ้น</b>
<b>ภาคตะวันออกเฉียงเหนือ (12)</b>																
8	ห้วยหลวง อุดรธานี	136	7	129	37	27%	92	68%	85	63%	89	65%	82	60%	3.00	เพิ่มขึ้น
9	น้ำอูน สกลนคร	520	45	475	223	43%	297	57%	252	48%	301	58%	256	49%	-4.00	ลดลง
10	น้ำพุง (2) สกลนคร	165	8	157	60	36%	65	39%	57	35%	64	39%	56	34%	1.00	เพิ่มขึ้น
11	จุฬารัตน์ (2) ชัยภูมิ	164	37	127	74	45%	141	86%	104	63%	124	76%	87	53%	17.00	เพิ่มขึ้น
12	อุบลรัตน์ (2) ขอนแก่น	2,431	581	1,850	695	29%	1,935	80%	1,354	56%	1,696	70%	1,115	46%	239.00	เพิ่มขึ้น
13	ลำปาว กาฬสินธุ์	1,980	100	1,880	880	44%	1,158	58%	1,058	53%	1,139	58%	1,039	52%	19.00	เพิ่มขึ้น
14	ลำตะคอง นครราชสีมา	314	22	292	126	40%	91	29%	69	22%	81	26%	59	19%	10.00	เพิ่มขึ้น
15	ลำพระเพลิง นครราชสีมา	155	1	154	87	56%	55	35%	54	35%	44	28%	43	28%	11.00	เพิ่มขึ้น
16	มูลขม นครราชสีมา	141	7	134	54	38%	70	50%	63	45%	63	45%	56	40%	7.00	เพิ่มขึ้น
17	ลำแจะ นครราชสีมา	275	7	268	108	39%	118	43%	111	40%	105	38%	98	36%	13.00	เพิ่มขึ้น
18	ลำนางรองบุรีรัมย์	121	3	118	63	52%	61	50%	58	48%	57	47%	54	45%	4.00	เพิ่มขึ้น
19	สิรินธร (2) อุบลราชธานี	1,966	831	1,135	1,374	70%	1,520	77%	689	35%	1,442	73%	611	31%	78.00	เพิ่มขึ้น
<b>รวมภาคตะวันออกเฉียงเหนือ 11.80%</b>		<b>8,369</b>	<b>1,649</b>	<b>6,720</b>	<b>3,781</b>	<b>45%</b>	<b>5,603</b>	<b>67%</b>	<b>3,954</b>	<b>47%</b>	<b>5,206</b>	<b>62%</b>	<b>3,556</b>	<b>42%</b>	<b>398.00</b>	<b>เพิ่มขึ้น</b>
<b>ภาคกลาง (3)</b>																
20	ป่าสักชลสิทธิ์ ลพบุรี	960	3	957	389	41%	902	94%	899	94%	853	89%	850	89%	49.00	เพิ่มขึ้น
21	ห้วยเสลา อุทัยธานี	160	17	143	62	39%	147	92%	130	81%	124	78%	107	67%	23.00	เพิ่มขึ้น
22	กระเสียว สุพรรณบุรี	240	40	200	83	35%	167	70%	127	53%	128	53%	88	37%	39.00	เพิ่มขึ้น
<b>รวมภาคกลาง 1.93%</b>		<b>1,360</b>	<b>60</b>	<b>1,300</b>	<b>534</b>	<b>39%</b>	<b>1,216</b>	<b>89%</b>	<b>1,156</b>	<b>85%</b>	<b>1,105</b>	<b>81%</b>	<b>1,045</b>	<b>77%</b>	<b>111.00</b>	<b>เพิ่มขึ้น</b>
<b>ภาคตะวันตก (2)</b>																
23	ศรีนครินทร์ (2) กาญจนบุรี	17,745	10,265	7,480	12,745	72%	12,830	72%	2,565	14%	12,589	71%	2,324	13%	241.00	เพิ่มขึ้น
24	วชิราลงกรณ (2) กาญจนบุรี	8,860	3,012	5,848	5,453	62%	5,410	61%	2,398	27%	5,257	59%	2,245	25%	153.00	เพิ่มขึ้น
<b>รวมภาคตะวันตก 37.73%</b>		<b>26,605</b>	<b>13,277</b>	<b>13,328</b>	<b>18,198</b>	<b>68%</b>	<b>18,240</b>	<b>69%</b>	<b>4,963</b>	<b>19%</b>	<b>17,846</b>	<b>67%</b>	<b>4,569</b>	<b>17%</b>	<b>394.00</b>	<b>เพิ่มขึ้น</b>
<b>ภาคตะวันออก (5+4)</b>																
25	ขุนด่าน นครนายก	224	5.00	219	185	83%	198	88%	193	86%	191	85%	186	83%	7.00	เพิ่มขึ้น
26	คลองสกลิต ฉะเชิงเทรา	420	30.00	390	228	54%	228	54%	198	47%	204	49%	174	41%	24.00	เพิ่มขึ้น
27	บางพระ (3) ชลบุรี	117	12.00	105	38	32%	63	54%	51	44%	55	47%	43	37%	8.00	เพิ่มขึ้น
28	หนองปลาไหล (3)ระยอง	164	13.75	150	137	84%	76	46%	62	38%	64	39%	50	31%	12.00	เพิ่มขึ้น
29	ประแสร์ (3) ระยอง	295	20.00	275	288	98%	223	76%	203	69%	189	64%	169	57%	34.00	เพิ่มขึ้น
30	มาบประชัน (3) ระยอง	17	0.72	16	9	56%	5	32%	5	28%	5	31%	4.49	27%	0.09	เพิ่มขึ้น
31	หนองค้อ (3) ระยอง	21	1.00	20	6	30%	8	38%	7	34%	7	33%	6.01	28%	1.18	เพิ่มขึ้น
32	คอกทราย (3) ระยอง	79	3.00	76	59	74%	41	51%	38	47%	36	45%	32.55	41%	5.00	เพิ่มขึ้น
33	คลองใหญ่ (3) ระยอง	45	3.00	42	43	95%	37	80%	34	74%	33	73%	29.99	66%	3.53	เพิ่มขึ้น
<b>รวมภาคตะวันออก 1.87%</b>		<b>1,383</b>	<b>88</b>	<b>1,294</b>	<b>995</b>	<b>72%</b>	<b>879</b>	<b>64%</b>	<b>790</b>	<b>57%</b>	<b>784</b>	<b>57%</b>	<b>695</b>	<b>50%</b>	<b>94.79</b>	<b>เพิ่มขึ้น</b>
<b>ภาคใต้ (4)</b>																
34	แก่งกระจาน เพชรบุรี	710	65	645	347	49%	227	32%	162	23%	218	31%	153	22%	9.00	เพิ่มขึ้น
35	ปราจีนบุรี ประจวบคีรีขันธ์	391	62	329	127	32%	66	17%	4	1%	64	16%	2	1%	2.00	เพิ่มขึ้น
36	รัชชประภา (2) สุราษฎร์ธานี	5,639	1,352	4,287	5,040	89%	4,646	82%	3,294	58%	4,632	82%	3,280	58%	14.00	เพิ่มขึ้น
37	บางลาง (2) ยะลา	1,454	276	1,178	892	61%	389	27%	113	8%	397	27%	121	8%	-8.00	ลดลง
<b>รวมภาคใต้ 11.62%</b>		<b>8,194</b>	<b>1,755</b>	<b>6,439</b>	<b>6,406</b>	<b>78%</b>	<b>5,328</b>	<b>65%</b>	<b>3,573</b>	<b>44%</b>	<b>5,311</b>	<b>65%</b>	<b>3,556</b>	<b>43%</b>	<b>17.00</b>	<b>เพิ่มขึ้น</b>
<b>รวมทั้งประเทศ 100% (37)</b>		<b>70,626</b>	<b>23,557</b>	<b>47,068</b>	<b>39,834</b>	<b>56%</b>	<b>46,341</b>	<b>66%</b>	<b>22,784</b>	<b>32%</b>	<b>44,864</b>	<b>64%</b>	<b>21,306</b>	<b>30%</b>	<b>1,477.79</b>	<b>เพิ่มขึ้น</b>

ที่มาข้อมูล : ตารางสรุปสภาพน้ำในอ่างเก็บน้ำขนาดใหญ่ทั่วประเทศ และตารางสรุปสภาพน้ำในอ่างเก็บน้ำภาคตะวันออกเฉียงเหนือ กรมชลประทาน

หมายเหตุ :

- อ่างเก็บน้ำขนาดใหญ่ หมายถึง อ่างเก็บน้ำที่มีความจุตั้งแต่ 100 ล้าน ลบ.ม. ขึ้นไป
- เป็นอ่างเก็บน้ำอยู่ในความรับผิดชอบของการไฟฟ้าฝ่ายผลิตแห่งประเทศไทย(10) นอกนั้นอยู่ในความรับผิดชอบของกรมชลประทาน (23)
- เป็นอ่างเก็บน้ำขนาดกลางที่มีความสำคัญต่อการอุตสาหกรรมและการประปา ของผู้นำชายฝั่งทะเลตะวันออก
- ที่มา : กรมชลประทาน และการไฟฟ้าฝ่ายผลิตแห่งประเทศไทย
- จังหวัดที่มีอ่างเก็บน้ำขนาดใหญ่มีจำนวน 25 จังหวัด ไม่มี 51 จังหวัด รณค. หมายถึง ระดับเก็บกักของอ่าง



ศูนย์เขล



ศูนย์ป้องกันกักตุนน้ำ กรมทรัพยากรน้ำ

ลำดับของเขื่อนตามความจุ

- ศรีนครินทร์ 2.ภูผาเหล็ก 3.สิริกิติ์ 4.วชิราลงกรณ 5.รัชชประภา
- อุบลรัตน์ 7.สิรินธร 8.บางลาง 9.ลำปาว 10.ป่าสัก