

## สรุปสถานการณ์น้ำของประเทศไทย วันที่ ๑๑ ตุลาคม ๒๕๕๙

๑. ฝน การคาดการณ์ปริมาณฝน (มิลลิเมตร) เดือน ตุลาคม พฤศจิกายน และธันวาคม ๒๕๕๙ เปรียบเทียบกับค่าปกติ [ค่าปกติ = ค่าเฉลี่ยฝนในคาบ ๓๐ ปี (๒๕๒๔ - ๒๕๕๓)] มีรายละเอียดตามตาราง

ภาค/เดือน (ปริมาณฝนคาดการณ์)	ตุลาคม ๒๕๕๙		พฤศจิกายน ๒๕๕๙		ธันวาคม ๒๕๕๙	
	ค่าประมาณ (มม.)	ความหมาย	ค่าประมาณ (มม.)	ความหมาย	ค่าประมาณ (มม.)	ความหมาย
เหนือ	๑๐๐ - ๑๕๐ มม.	ใกล้เคียงค่าปกติ	๒๐ - ๕๐ มม.	ใกล้เคียงค่าปกติ	๐ - ๑๐ มม.	ใกล้เคียงค่าปกติ
ตะวันออกเฉียงเหนือ	๑๐๐ - ๑๕๐ มม.	ใกล้เคียงค่าปกติ	๑๕ - ๓๐ มม.	ใกล้เคียงค่าปกติ	๐ - ๑๐ มม.	ใกล้เคียงค่าปกติ
กลาง	๑๖๐ - ๒๐๐ มม.	ใกล้เคียงค่าปกติ	๓๐ - ๕๐ มม.	ใกล้เคียงค่าปกติ	๐ - ๑๐ มม.	ใกล้เคียงค่าปกติ
ตะวันออกเฉียงใต้	๒๐๐ - ๒๕๐ มม.	ใกล้เคียงค่าปกติ	๕๐ - ๖๐ มม.	ใกล้เคียงค่าปกติ	๐ - ๑๐ มม.	ใกล้เคียงค่าปกติ
ภาคใต้ฝั่งตะวันออก	๒๓๐ - ๒๘๐ มม.	ใกล้เคียงค่าปกติ	๓๕๐ - ๔๕๐ มม.	สูงกว่าค่าปกติเล็กน้อย	๒๓๐ - ๒๘๐ มม.	สูงกว่าค่าปกติเล็กน้อย
ภาคใต้ฝั่งตะวันตก	๓๖๐ - ๔๖๐ มม.	สูงกว่าค่าปกติเล็กน้อย	๑๙๐ - ๒๕๐ มม.	สูงกว่าค่าปกติเล็กน้อย	๖๐ - ๙๐ มม.	ใกล้เคียงค่าปกติ
กรุงเทพฯ และปริมณฑล	๒๗๐ - ๓๒๐ มม.	ใกล้เคียงค่าปกติ	๕๐ - ๖๐ มม.	ใกล้เคียงค่าปกติ	๐ - ๑๐ มม.	ใกล้เคียงค่าปกติ

ที่มาข้อมูล : กรมอุตุนิยมวิทยา เขตรองอากาศ ๓ เดือน ([http://www.tmd.go.th/month\\_forecast.php](http://www.tmd.go.th/month_forecast.php))

ปริมาณฝน ณ วันที่ ๙ ตุลาคม ๒๕๕๙	หน่วย	เหนือ	กลาง	ตะวันออกเฉียงเหนือ	ตะวันออก	ใต้	ทั้งประเทศ
ฝนสูงสุด ๒๔ ชม. สถานีอุตุวิทยามหาวิทยาลัย	มม.	๒๖.๒	๓๒.๔ บัวชุม ลพบุรี	๖.๖ หนองบัวลำภู	๓๖.๕ ระยอง	๘๙.๓ ระนอง	๘๙.๓ ระนอง
ฝนสะสมปี ๕๘	มม.	๙๑๖.๓ + ๒๓๘.๗	๑๐๒๔.๑ - ๑๙.๙	๑๐๙๒.๒ + ๒๕๑.๐	๑๕๑๐.๗ + ๒๐๘.๔	๑๒๘๙.๖ + ๔๘.๕	๑๑๒๖.๙ + ๑๘๓.๕
ฝนสะสมปี ๕๙	มม.	๑๑๕๕.๐ + ๒๑%	๑๐๐๘.๓ - ๒%	๑๓๔๓.๒ + ๑๘.๗%	๑๗๑๘.๑ + ๑๒%	๑๓๓๘.๑ + ๔%	๑๓๑๐.๔ + ๑๔%
ฝนสะสม ๓๐ ปี	มม.	๑๑๐๘.๗	๑๑๐๐.๑	๑๒๘๘.๔	๑๖๖๗.๗	๑๖๒๐.๐	๑๓๐๘.๑

ที่มาข้อมูล : กรมอุตุนิยมวิทยา สรุปลักษณะอากาศรายวัน (<http://www.tmd.go.th/climate/climate.php>)

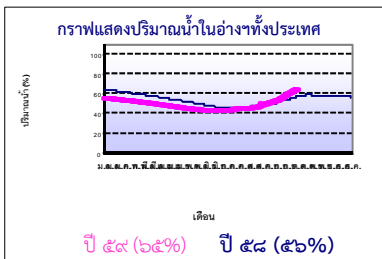
ปริมาณฝนสูงสุด ๒๔ ชม.เพิ่มเติม กรมอุตุนิยมวิทยาได้รายงานเพิ่มเติมโดยการบันทึกของเจ้าหน้าที่เป็นรายวัน ณ เวลา ๐๗.๐๐ น.ของวันนี้ ปริมาณฝนสูงสุดวันนี้เท่ากับ ๙๙.๓ มม. ที่ ต.ตราด อ.คลองใหญ่ อ.คลองใหญ่ จ.ตราด

### ๒. น้ำในอ่างเก็บน้ำขนาดใหญ่



ปริมาณน้ำในอ่าง	หน่วย	เหนือ	กลาง	ต.เฉียงเหนือ	ตะวันออก	ตะวันตก	ใต้	ทั้งประเทศ
น้ำในอ่างปี ๕๘	ล้าน(ลบ.ม) %	๙,๘๘๗ ๕๐%	๕๐๙ ๓๗%	๓,๗๒๑ ๕๔%	๘๔๙ ๗๐%	๑๘,๑๘๐ ๖๘%	๖,๔๐๙ ๗๘%	๓๙,๖๖๙ ๕๖%
น้ำในอ่างปี ๕๙ ๑๐ ต.ค. ๕๙	ล้าน(ลบ.ม) %	๑๕,๐๒๔ + ๒๑% ๖๑%	๑,๒๑๑ + ๕๒% ๘๙%	๕,๕๕๗ + ๒๒% ๖๖%	๓๗๔ - ๗% ๖๓%	๑๘,๑๗๗ + ๐% ๖๘%	๕,๓๒๙ - ๑๓% ๖๕%	๕๖,๑๖๐ + ๙% ๖๕%
น้ำในอ่างปี ๕๙ ๑๐ ต.ค. ๕๙	ล้าน(ลบ.ม) %	๒๒,๙๓๔ - ๓๖% ๘๗%	๑,๒๙๔ - ๖% ๙๕%	๖,๓๘๙ - ๑๗% ๘๓%	๙๙๓ - ๒๙% ๙๒%	๒๔,๙๕๓ - ๒๖% ๙๔%	๖,๙๕๖ - ๒๐% ๘๕%	๖๓,๔๗๙ - ๒๘% ๙๓%

ที่มาข้อมูล : กรมชลประทาน ตารางสรุปข้อมูลอ่างเก็บน้ำทั่วประเทศ ([http://water.rid.go.th/flood/flood/res\\_table.htm](http://water.rid.go.th/flood/flood/res_table.htm))



หมายเหตุ ๑. อ่างที่มีปริมาณน้ำต่ำกว่า ๕๐% ของความจุมี ๑๑ อ่าง คือ ๑.ปราจีนบุรี (๑๗%) ๒.บางบาล (๒๗%) ๓.ลำตะคอง (๒๙%) ๔.แก่งกระจาน (๓๒%) ๕.ลำพระเพลิง (๓๕%) ๖.แม่กวาง (๓๖%) ๗.น้ำพอง (๓๙%) ๘.ลำแพระ (๔๓%) ๙.หนองปลาไหล (๔๕%) ๑๐.ภูมิพล (๔๗%) ๑๑.มูลบน (๔๙%)

๒. อ่างที่มีปริมาณน้ำเกินกักตั้งแต่ ๘๐% ของความจุ มี ๗ อ่าง ได้แก่ ๑.รัชชประภา (๘๒%) ๒.จุฬารามย์ (๘๕%) ๓.แควน้อย (๘๗%) ๔.ขุนด่าน (๘๘%) ๕.ทับเสลา (๙๑%) ๖.ป่าสัก (๙๔%) ๗.ก๊อหวมา (๙๙%)

### ๓. สรุปสถานการณ์น้ำในแม่น้ำและลุ่มน้ำสำคัญ

๓.๑ สรุปสถานการณ์น้ำทั่วประเทศ (ศูนย์ประมวลวิเคราะห์สถานการณ์น้ำ กรมชลประทาน) (๑๐ ต.ค.) : สถานีนน้ำท่าที่อยู่ในเกณฑ์น้ำน้อย ได้แก่ สถานี P.๑ จ.เชียงใหม่, สถานี P.๗A จ.กำแพงเพชร, สถานี Y.๑ C จ.แพร่, สถานี N.๑ จ.น่าน, สถานี Kgt.๑๐ จ.สระแก้ว, สถานี X.๑๕๘ จ.ชุมพร และสถานี X.๑๙A จ.นราธิวาส สถานีนน้ำท่าที่อยู่ในเกณฑ์ปกติ ได้แก่ สถานี P.๑๗ จ.นครสวรรค์, สถานี Y.๑๖ จ.พิษณุโลก และสถานี N.๕A จ.พิษณุโลก, สถานีนน้ำท่าที่อยู่ในเกณฑ์น้ำมาก ได้แก่ สถานี W.๔A จ.ตาก, สถานี N.๖๗ จ.นครสวรรค์, สถานี M.๗ จ.อุบลราชธานี, สถานี Kgt.๓ จ.ปราจีนบุรี และสถานี X.๓๗A จ.สุราษฎร์ธานี สถานีนที่อยู่ในเกณฑ์น้ำท่วม ได้แก่ สถานี M.๖A จ.บุรีรัมย์ และสถานี M.๙ จ.ศรีสะเกษ **แนวโน้มระดับน้ำ แม่น้ำมูล แม่น้ำตาปี และแม่น้ำโก-ลก มีแนวโน้มระดับน้ำเพิ่มขึ้น** แม่น้ำปิง แม่น้ำวัง แม่น้ำยม แม่น้ำน่าน แม่น้ำบางปะกง และแม่น้ำท่าตะเภา มีแนวโน้มระดับน้ำลดลง แม่น้ำพระสทิง มีแนวโน้มระดับน้ำทรงตัว

#### ๓.๒.๑) สำนักวิจัย พัฒนา และอุทกวิทยา :

- สถานการณ์น้ำในแม่น้ำโขง (ที่มาข้อมูล : สรุปสถานการณ์น้ำประจำวัน : ศูนย์ประมวลวิเคราะห์สถานการณ์น้ำ กรมชลประทาน) ระดับน้ำแม่น้ำโขง ณ วันที่ ๑๐ ตุลาคม ๒๕๕๙ ที่สถานีเชียงแสน เชียงคาน หนองคาย นครพนม มุกดาหาร และโขงเจียม วัดได้ ๒.๘๙, ๘.๐๗, ๕.๘๒, ๕.๕๑, ๕.๒๖ และ ๗.๑๑ เมตร ตามลำดับ เปรียบเทียบกับตลิ่ง มีค่าเท่ากับ -๙.๙๑, -๗.๙๓, -๖.๓๘, -๖.๙๙, -๖.๗๔ และ -๗.๓๙ เมตร ตามลำดับ **แนวโน้มระดับน้ำท่า** สถานีเชียงแสน เชียงคาน นครพนม หนองคาย มุกดาหาร และโขงเจียม มีแนวโน้มระดับน้ำลดลง

- ระบบปฏิบัติการเฝ้าระวัง และเตือนภัยล่วงหน้าน้ำหลาก - ดินถล่ม (Early Warning) (๑๐.ต.ค.) : สถานีนเตือนภัยระดับเตือนภัย ได้แก่ จ.สุราษฎร์ธานี ที่บ้านบางหยด ต.อ.ปิ่น อ.พระแสง เดือนด้วยระดับน้ำ ระดับน้ำ ณ เวลา ๑๔.๓๐ น. เท่ากับ ๕.๙ เมตร

#### ๓.๒.๒) ศูนย์ป้องกันวิกฤติน้ำ : ระบบติดตามและเฝ้าระวังสถานการณ์น้ำ

- โครงการสำรวจติดตั้งระบบตรวจวัดสถานภาพน้ำทางไกลอัตโนมัติ (ในลุ่มน้ำ)

- รายงานสถานการณ์น้ำท่วมลุ่มน้ำทะเลสาบสงขลา (ณ วันที่ ๑๐ ต.ค.๕๙) ลุ่มน้ำทะเลสาบสงขลา ปัจจุบันสถานการณ์น้ำในลำน้ำโดยทั่วไปยังคงอยู่ในภาวะปกติ (ระดับน้ำต่ำกว่าระดับตลิ่งต่ำสุด) ระดับน้ำในลำน้ำส่วนใหญ่มีแนวโน้มลดลง

- โครงการตั้งศูนย์ปฏิบัติการและข้อมูลเพื่อการบริหารจัดการทรัพยากรน้ำ (ระบบเชื่อมโยงสัญญาณภาพจากกล้อง CCTV ณ วันที่ ๑๐ ต.ค.๕๙) : สถานการณ์น้ำทั่วไปอยู่ในเกณฑ์ปกติ มีสถานีเฝ้าระวังน้ำท่วม ได้แก่ สถานีสะพานบ้านโพธิ์ทะเล อ.โพธิ์ทะเล จ.พิจิตร (ลุ่มน้ำยม) สถานีเทศบาล ต.นาแก อ.นาแก จ.นครพนม (ห้วยน้ำก่ำ/โขงอีสาน), สถานีสะพานวัดพระบุ อ.เมือง จ.สุพรรณบุรี (ลุ่มน้ำท่าจีน) และสถานีเทศบาลเมืองเพชรบุรี อ.เมือง จ.เพชรบุรี (ลุ่มน้ำเพชรบุรี)

๔. พายุหมุน (อุตุนิยมวิทยา) เมื่อเวลา ๑๐.๐๐ น. วันที่ (๑๐ ต.ค.) พายุโซนร้อน “เอรี” (AERE) บริเวณทะเลจีนใต้ตอนบน ได้อ่อนกำลังลงเป็นพายุดีเปรสชันแล้ว มีศูนย์กลางอยู่ห่างออกไปทางด้านตะวันออกของฮ่องกง ประมาณ ๓๓๐ กม.หรือที่ ละติจูด ๒๒.๐ องศาเหนือ ลองจิจูด ๑๑๘.๐ องศาตะวันออก มีความเร็วลมสูงสุดใกล้ศูนย์กลางประมาณ ๔๕ กม./ชม. และมีแนวโน้มจะอ่อนกำลังลงเป็นหย่อมความกดอากาศต่ำในระยะต่อไป พายุนี้ไม่มีผลกระทบต่อลักษณะอากาศของประเทศไทย (ประกาศกรมอุตุนิยมวิทยา เรื่อง พายุ “เอรี” (AERE) ฉบับที่ ๙ วันที่ ๑๐ ต.ค.๕๙ เวลา ๑๑.๐๐ น.)

๕. สถานการณ์น้ำ กรมป้องกันและบรรเทาสาธารณภัย (๑๐ ต.ค.) น้ำไหลหลากและน้ำเอ่อล้นตลิ่ง ได้แก่ จ.นครสวรรค์ ผนตทหนัก ทำให้น้ำไหลหลากในพื้นที่ อ.ตากสิน ลาดยาว ไทศลิ่งอ.ท่าตะโก ชุมแสง บรรพตพิสัย แก้วเสี้ยว เมืองฯ พยุหะคีรี หนองบัว เม่วงก์ ไกรภพระ ชุมตาบง ตากฟ้า) ประชาชนได้รับผลกระทบ ๒๘,๒๔๓ ครัวเรือน ปัจจุบันระดับน้ำตลิ่ง สูงประมาณ ๐.๘๐-๑.๐๐ ม. ยังคงมีน้ำท่วมขังพื้นที่ลุ่มต่ำ จ.ชัยนาท ผนตทหนักทำให้น้ำเอ่อล้นเข้าท่วมพื้นที่การเกษตร อ.หนองมะโมง ต.หนองมะโมง (ม.๑-๑๒) ต.วังตะเคียน (ม.๑-๑๓) ต.กุฎจอก (ม.๓-๖) ต.สะพานหิน (ม.๑-๑๐) อ.หันคา ต.วังโก่เดือน (ม.๔) ต.โพธิ์ทอง (ม.๓,๕) ต.บ้านเขย (ม.๒,๕,๙-๑๒) ต.หนองแขง (ม.๑-๓,๕,๘,๑๐,๑๓,๑๕-๑๙) ต.สามง่ามท่าโบสถ์ (ม.๑,๓-๕,๙) อ.สรรคบุรี ต.โพธิ์งาม (ม.๑-๗,๑๒) ต.นางขุด (ม.๓,๑๐,๑๒) ต.ตอแก้ว (ม.๑,๒,๗) ต.ห้วยกรดพัฒนา (ม.๓) ต.ห้วยกรด (ม.๑-๓,๖-๙) อ.วัดสิงห์ ต.หนองบัว (ม.๑-๓,๕) ต.บ่อแร่ (ม.๑-๗) ต.หนองขุ่น (ม.๖) ต.วังหมัน (ม.๓-๔) อ.มโนรมย์ ต.คูสำมา (ม.๒-๘) ต.วัดโคก (ม.๒,๕) อ.สรรพยา ต.หาดอาษา (ม.๔-๘) ต.โพธิ์ตากออง (ม.๑-๕,๖,๘) ต.บางหลวง (ม.๑,๒,๕,๗) ต.ตุลจ (ม.๑-๘,๑๓) ต.สรรพยา (ม.๑-๒) ต.โพธิ์ตากออง (ม.๑-๖) ต.เขาแก้ว (ม.๑-๖) ประชาชนได้รับผลกระทบ ๘,๕๕๓ ครัวเรือน ปัจจุบันระดับน้ำตลิ่ง สูงประมาณ ๓๐-๖๐ ซม. จ.ลพบุรี น้ำจากจ.นครสวรรค์และน้ำในแม่น้ำเจ้าพระยาเอ่อล้นเข้าท่วมพื้นที่ อ.อินทร์บุรี, ต.ชีนรียาย (ม.๑-๗) ต.ทองเนม (ม.๔,๖,๑๐,๑๕) ต.ท่างาม (ม.๘-๑๑) ต.ทับยา (ม.๒,๖,๙-๑๐,๑๒) ต.อินทร์บุรี (ม.๒,๕) ต.จั่วราย (ม.๗) ต.น้ำตาล (ม.๒) ต.ห้วยชัน (ม.๓-๕,๙-๑๐) ต.ประศุก (ม.๔, ๖-๑๑) อ.เมืองฯ ต.บางกระบือ (ม.๑-๓,๖,๘) ต.หัวไผ่ (ม.๑) ประชาชนได้รับผลกระทบ ๑๙๒ ครัวเรือน ปัจจุบันระดับน้ำเพิ่มขึ้น จ.อ่างทอง น้ำจากแม่น้ำเจ้าพระยา และแม่น้ำน้อยเอ่อล้นเข้าท่วมในพื้นที่ อ.ป่าโมก ต.โผงผาง (ม.๑-๗) ต.บางเสด็จ (ม.๖) อ.เมืองฯ ต.จำปาหล่อ (ม.๑,๖) ต.โพธิ์ (ม.๖,๘) ต.ตลาดกรวด (ม.๑,๒) อ.วิเศษชัยชาญ ต.บางจัก (๑-๓,๗-๑๒) ต.สีร้อย (ม.๑,๓,๕,๖,๗) ต.ม่วงเตี้ย (ม.๒) ต.ท่าช้าง (ม.๓,๕,๖) ต.หัวตะพาน (ม.๓,๔) อ.แสวงหา ต.แสวงหา ต.จำลอง ต.สีบัวทอง ต.วังน้ายัน ต.ศรีพราน ต.จำลอง ต.ห้วยไผ่ อ.โพธิ์ทอง ต.องครักษ์ ต.บางเจ้าฉ่า ต.อ่างแก้ว ต.บางพระ ต.ระมิงค์ ต.โพธิ์รังนก ต.สามง่าม อ.ไชย ต.จรเข้ร้อง ต.ชัยฤทธิ์ ต.ชะวอ ต.ตรีนรงค์ ต.หลักฟ้า ต.ราชสถิต ประชาชนได้รับผลกระทบ ๙๒๘ ครัวเรือน ปัจจุบันระดับน้ำทรงตัว จ.พระนครศรีอยุธยา น้ำจากการระบายน้ำท้ายเขื่อนเจ้าพระยาเอ่อล้นเข้าท่วมในพื้นที่ อ.เสนา ทมเสนา ต.หัวเวียง ต.บ้านโพธิ์ ต.บางมโค ต.บ้านกระทุ่ม ต.ลาดงา ต.บ้านแพน ต.สามกอ ต.รางจระเข้, อ.บางบาล ต.บ.เจา ต.บ้านคั้ง ต.วัดตะกู ต.บางหัก ต.บ้านกุ่ม ต.บางหลวงโดด ต.บางบาล ต.บางชนะ ต.บางหลวง ต.สะพานไทย ต.โทรนน้อย ต.วัดม ต.ท่าช้าง ต.น้ำเต้า ต.พระขาว ต.มหาพราหมณ์, อ.ผักไห่ ต.บ้านใหญ่ ต.อมฤต ต.หน้าโคก ต.ภูฏี ต.ท่าดินแดง ต.ผักไห่ ต.ลาดน้ำเค็ม ต.บ้านแค ต.ตาลาน ต.ลาดชิด, อ.พระนครศรีอยุธยา ต.ภูเขาทอง ต.บ้านใหม่ ต.สำเภาล่ม ต.คลองตะเคียน ต.บ้านรุน ต.เกาะเรียน ต.บ้านป้อม ต. บ้านเกาะ ต.สวนพริก ต.ลุมพินี ต.ปากกราน ต.คลองสระบัว, อ.บางไทร ต.หน้าไม้ ต.แคดก ต.บางพลี ต.บ้านเกาะ ต.ช่างเหล็ก ต.ช่างใหญ่ ต.บ้านม้า ต.บางไทร ต.ไม้ตรา ต.สนามชัย ต.บ้านแปง ต.ช่างน้อย ต.คอกอก ต.บางอีโต้ ต.หนองหมก ต.ราชคราม ต.กระแจะ ต.เชียงรากน้อย ต.โคกช้าง ต.โพธิ์งาม ต.บ้านกลึง, อ.บางปะอิน ต.บ้านแปง ต.บางปะแดง ต.ตลาดกริ้ว ต.วัดม ต.บ้านพลับ ต.เกาะเกิด ต.ขนอนหลวง ต.บ้านโพ ต.บ้านเลน ต.บางกระสั้น ต.คลองจิก, อ.บางปะหัน ต.บ้านลือ ต.ตาลอน ประชาชนได้รับผลกระทบ ๒๕,๕๐๐ ครัวเรือน ปัจจุบันระดับน้ำตลิ่ง สูงประมาณ ๔๐-๙๐ ซม.

จ.ปทุมธานี น้ำในแม่น้ำเจ้าพระยา ล้นตลิ่งเข้าท่วมในพื้นที่ ๒ อ. ๑๖ ต. ๑๖ ม. ได้แก่ อ.เมืองฯ ต.บ้านกลาง ต.บ้านใหม่ ต.บางหลวง ต.บางเตือ ต.บางขะแยง อ.สามโคก ต.ห้วยเกาะ ต.เชียงรากน้อย ต.บางกระบือ ต.บางเตย ต.บางโพธิ์เหนือ ต.คลองควาย ต.บ้านม่วง ต.บ้านปทุม ต.เชียงรากใหญ่ ต.กระแจะ ต.สามโคก ประชาชนได้รับผลกระทบประมาณ ๑,๕๘๐ ครัวเรือน ปัจจุบันระดับน้ำทรงตัว จ.สุพรรณบุรี วันที่ ๕ ต.ค. โครงการส่งน้ำและบำรุงรักษาระบายน้ำเพิ่มขึ้นทำให้แม่น้ำท่าจีนล้นตลิ่งในพื้นที่ อ.เมืองฯ ต.ท่าระหัด (ม.๑,๒,๓,๕) ต.ท่าพี่เลี้ยง ๗ ชุมชน ต.วังใหญ่ (ม.๑,๒,๓,๖)ต.ทับตีเหล็ก (ม.๑-๓) ต.โพธิ์ทะเล (ม.๑,๓) ต.พิหารแดง (ม.๑,๓,๕) อ.บางปลาม้า ต.บ้านแหลม (ม.๑-๓) ต.โคกค่อม (ม.๑-๔) ต.บางปลาม้า (ม.๑,๔,๘,๙) ต.ตะค่า (ม.๑-๙) ต.บางใหญ่ (ม.๑-๓,๕) ต.กุฎจอก (ม.๑) อ.สองพี่น้อง ต.ต้นตาล (ม.๑-๖) ต.นิมนะปรางค์ (ม.๑-๕) ต.บ้านช้าง (ม.๑,๒) ต.บางตาออกร (ม.๑-๔,๑๒,๑๔,๑๕,๑๗) ต.บางพลับ (ม.๒,๕,๘,๙) ต.บ้านกุ่ม (ม.๑-๔) ต.บางตะเคียน (ม.๑-๘) ต.หัวโพธิ์ (ม.๔,๕,๘,๑๒) ประชาชนได้รับผลกระทบ ๘,๒๒๘ ครัวเรือนปัจจุบันระดับน้ำตลิ่ง ระดับน้ำสูงประมาณ ๒๐-๓๐ ซม. จ.กาญจนบุรี วันที่ ๕-๖ ต.ค. เกิดฝนตกหนักทำให้น้ำไหลหลากเข้าท่วมในพื้นที่ อ.ทองผาภูมิ ต.สหกรณ์นิคม อ.เลาขวัญ ต.หนองโสน ต.หนองผ้าย ต.ทุ่งกระบือ อ.บ่อพลอย ต.หลุมรัง ต.หนองงูเห่าต.หนองรี ต.ช่องค่าน อ.ห้วยกระเจา ต.ห้วยกระเจา อ.หนองปรือ ต.หนองปรือ ต.หนองปลาไหล ต.สมเด็จพระเจริญ ปัจจุบันระดับเพิ่มขึ้น จ.สระบุรี ระดับน้ำในแม่น้ำป่าสัก และในคลองขียนท่าป่าสัก ล้นตลิ่งเข้าท่วมในพื้นที่ อ.เมือง ทม.สระบุรี อ.บ้านหมอ ต.บ้านควรี (ม.๑,๒) ต.บางเขม (ม.๓,๔) ประชาชนได้รับผลกระทบ ๖๐ ครัวเรือน ปัจจุบันระดับน้ำทรงตัว จ.พิจิตร ผนตทหนัก ทำให้น้ำไหลหลากเข้าท่วมพื้นที่ อ.สามง่าม ต.กำแพงดิน (ม.๖) ต.หนองโสน (ม.๒,๙,๑๑,๑๔) ต.เนินปอ (ม.๑,๒,๕,๑๒,๑๕) ต.วังน (ม.๔,๖,๙,๑๑), อ.บึงนาราง ต.บางลาย (ม.๑,๒,๔-๘,๑๐), อ.โพทะเล ต.ท่าเสา (ม.๑,๒,๔-๘) ต.ท่าขันธ์ (ม.๑,๒,๓,๕,๖,๗,๘,๙,๑๐,๑๑) ต.พยอม (ม.๒,๗,๑๑), อ.โพธิ์ประทับช้าง ต.ทุ่งใหญ่ (ม.๔) อ.เมืองฯ ต.ป่ามะคาบ (ม.๑,๒,๗,๑๓), อ.บางมูลนาก ต.บางไผ่ (ม.๓) ต.วังตะกู (ม.๙,๑๒) ต.ห้วยเขน (ม.๑,๕), อ.ทับคล้อ ต.ทับคล้อ (ม.๑,๒,๘,๙,๑๐) ต.เขาทราย (ม.๑,๓,๕,๖,๗,๙,๑๐,๑๑,๑๒,๑๓,๑๔), อ.สากเหล็ก ต.สากเหล็ก (ม.๑-๗,๙-๑๔) ต.ท่าเยี่ยม (ม.๑-๕) ต.วังทับไทร (ม.๑,๒,๔,๗) ต.คลองทราย (ม.๑) ต.ห้วยไทร (ม.๑,๒,๓,๕), อ.วังทรายพูน ต.วังทรายพูน (ม.๑,๒,๕,๘,๙,๑๑,๑๔) ต.หนองพระ (ม.๒,๓,๕,๑๔) ต.หนองปลาไหล (ม.๑-๑๖), อ.ดงเจริญ ต.วังจี้ (ม.๑,๓,๕,๘,๘) ต.ห้วยพุก (ม.๑,๒,๓,๕,๖,๘,๑๐,๑๑) ต.วังจี้วัด (ม.๖,๗,๘), อ.วิเศษชัยชาญ ต.วิเศษชัยชาญได้รับผลกระทบ ๕,๘๑๒ ครัวเรือน ปัจจุบันระดับน้ำตลิ่ง สูงประมาณ ๓๐ ซม.จ.พิษณุโลก น้ำไหลหลากเข้าท่วมในพื้นที่ อ.บางระกำ ต.ชุมแสงสงคราม (ม.๑,๒,๓,๖,๘,๙) ต.บึงกอก (ม.๑,๓,๕,๖,๑๒) ต.นิคมพัฒนา (ม.๖,๙) ต.บ้านหันสา (ม.๒,๔-๘,๑๐-๑๑) ต.หนองกุลา (ม.๔,๑๐,๑๑,๑๔,๑๗) ต.ท่านางงาม (ม.๔,๘,๙) ต.คุยม่วง (ม.๗,๑๐) ต.บ่อทอง (ม.๓) ต.วังอิทก (ม.๗) อ.เมืองฯ ต.บ้านกร่าง (ม.๖,๗,๑๐) ต.ไผ่ข่อย (ม.๓,๕,๖) ต.ปากโทก (ม.๗) อ.พรหมพิราม ต.ท่าช้าง (ม.๖-๑๒) ต.พรหมพิราม (ม.๙-๑๒)ต.หนองแขม (ม.๒,๖-๑๐) ต.วังน (ม.๓-๗,๙) ต.ศรีภิรมย์ (ม.๒,๓,๑๒) ต.ตุลจ (ม.๒,๓,๕,๗,๘,๙) ต.มะตอง (ม.๑-๓,๕,๗,๑๐,๑๑,๑๒) ต.มะตอง (ม.๑,๒,๕) ประชาชนได้รับผลกระทบรวม ๑,๐๙๕ ครัวเรือน ปัจจุบันยังคงมีน้ำท่วมขังพื้นที่การเกษตร สูงประมาณ ๓๐-๘๐ ซม. จ.กำแพงเพชร วันที่ ๖ ต.ค. เวลา ๐๙.๓๐ น.เกิดฝนตกหนักทำให้น้ำไหลหลากเข้าท่วมพื้นที่ อ.ขาณุวรลักษบุรี ต.ป่ามะคาบ (ม.๗,๑๐,๑๔,๑๗,๑๘,๒๑) ต.สกลบาตร (ม.๕) ต.วังน (ม.๑,๒,๔-๖) ต.โคกไม้ (ม.๖,๘) อ.คลองขลุง ต.วังไร (ม.๑,๒,๔) อ.เมืองฯ ต.อ่างทอง (ม.๕-๖,๑๑-๑๒,๑๘-๒๐) ต.ไตรตรึงษ์ (ม.๓,๕,๘,๑๓,๑๕) อ.ลานกระบือ ต.บึงทับแถม (ม.๒) ประชาชนได้รับผลกระทบ ๒๐ ครัวเรือน ปัจจุบันระดับตลิ่ง ปัจจุบันยังคงมี

จังหวัดที่ประกาศเขตการให้ความช่วยเหลือผู้ประสบพิบัติกรรมฉุกเฉิน (อุทกภัย) ๑๖ จังหวัด ๘๐ อำเภอ ๔๖๓ ตำบล ๓,๐๗๕ หมู่บ้าน (จ.พะเยา พังงา อุทัยธานี ชัยนาท กำแพงเพชร นครสวรรค์ พิษณุโลก สุโขทัย พิจิตร พระนครศรีอยุธยา ตาก บึงกาฬ สกลนคร ระยอง ระนอง และชัยภูมิ) สถานการณ์น้ำท่วม (เพิ่มเติม) กรมชลประทาน รายงานน้ำท่วม ได้แก่ จ.พะเยา ยังคงมีน้ำท่วมบริเวณที่ลุ่มต่ำริมลำน้ำเพียงเล็กน้อยเท่านั้น สำหรับพื้นที่อื่นเข้าสู่ภาวะปกติแล้ว จ.สุโขทัย ยังคงมีน้ำท่วมบริเวณพื้นที่ลุ่มต่ำ อ.เมือง และ อ.กงไกรลาศ เป็นบางส่วน โครงการชลประทานสุโขทัยเตรียมเครื่องสูบน้ำและเฝ้าติดตามสถานการณ์น้ำอย่างใกล้ชิด จ.อุบลราชธานี เนื่องจากแม่น้ำชีมีแนวโน้มสูงขึ้น ส่งผลให้เกิดน้ำท่วมในเขตของ อ.เชิงไบน เกิดจากภาวะน้ำเอ่อล้นตลิ่งในพื้นที่ลุ่มต่ำ พื้นที่ที่ได้รับผลกระทบเป็นบริเวณพื้นที่ริมแม่น้ำ และ อ.เมือง ซึ่งทาง โครงการชลประทานอุบลราชธานีได้แจ้งเตือนหน่วยงานที่เกี่ยวข้องให้เตรียมพร้อมสถานการณ์อุทกภัยที่อาจเกิดขึ้น และปัจจุบันได้ติดตั้งเครื่องสูบน้ำประจำท่าสูบน้ำ ๓ จุด คือ บริเวณวัดท่าบั้งมี ประตุระบายน้ำกุดปลาขาวของวารินชำราบ จ.ขอนแก่น เกิดน้ำท่วมลุ่มต่ำในพื้นที่ อ.เวียงน้อยแวงใหญ่ โคกโก่งไชย มัญจาคีรี ชนบท บ้านแฮด บ้านไผ่ หนองเรือ พื้นที่การเกษตรเสียหาย ๓,๐๐๐ ไร่ คาดว่าระดับน้ำจะลดลงภายใน ๖-๗ วัน จ.ปราจีนบุรี วันที่ ๙ ต.ค. แม่น้ำปราจีนบุรี ล้นตลิ่งบริเวณตลาดเก่า อ.กบินทร์บุรี ประมาณ ๒๑ ซม. ระดับน้ำยังเพิ่มม.ละ ๒ ซม. ตอนบนด้านแควพระปรง ระดับน้ำตลิ่ง ด้านแควพูนามัน ระดับน้ำทรงตัว หากฝนตกต่อเนื่องถึงปลายเดือน คาดว่าระดับน้ำอาจเพิ่มสูงกว่านี้ สถานการณ์วิกฤติน้ำ (ข่าว) กรมทางหลวงชนบท ได้รายงานถนนที่ได้รับผลกระทบเหตุจากอุทกภัยในจากการติดตามสถานการณ์ ล่าสุดมี ๓ จังหวัด ได้แก่ จ.ขอนแก่น นครสวรรค์ นครพนม จำนวน ๖ สาย ซึ่งขณะนี้ได้เข้าสู่ภาวะปกติ สามารถสัญจรได้แล้ว จำนวน ๔ สายทาง และมี ๒ สายทาง ที่ยังไม่สามารถสัญจรผ่านได้ (สาย ขก.๓๐๒๐ จ.ขอนแก่น และ สาย นพ.๔๐๕๘ จ.นครพนม) กรมชลประทาน โดย หัวหน้าฝ่ายบำรุงรักษาที่ ๒ (โครงการอ่างเก็บน้ำห้วยขุนแก้ว) กล่าวว่า ฝนที่ตกหนักลงมาอย่างต่อเนื่องตั้งแต่กลางเดือนก.ย.เป็นต้นมาจนถึงปัจจุบัน ในพื้นที่ป่าห้วยขุนแก้ว ซึ่งเป็นต้นน้ำของอ่างเก็บน้ำห้วยขุนแก้ว ส่งผลดีทำให้ปริมาณน้ำเต็มอ่างในรอบ ๔ ปีที่ผ่านมา แต่ล่าสุดน้ำที่ไหลลงอ่างเก็บน้ำห้วยขุนแก้ว มีระดับสูงเกินระดับกักเก็บ จนล้นสปิลเวย์ ทำให้มีการระบายออกทางประตูระบายน้ำฉุกเฉิน ไปในพื้นที่รับน้ำด้านล่าง เขต อ.หนองฉาง อ.หนองขาหย่าง จ.อุทัยธานี และ อ.วัดสิงห์ จ.ชัยนาท แต่ยังไม่ส่งผลกระทบต่อพื้นที่ใด ๆ ซึ่งเจ้าหน้าที่จะต้องเฝ้าระวังสถานการณ์อยู่ ขณะที่หัวหน้าฝ่ายบริหารจัดการน้ำสำนักงานชลประทานที่ ๑๑ รับผิดชอบพื้นที่ลุ่มน้ำเจ้าพระยาตอนล่างครอบคลุมพื้นที่ จ.นนทบุรี, ปทุมธานี, สมุทรสาคร, สมุทรปราการ จะยังไม่ได้รับผลกระทบมากนัก เนื่องจากสถานีวัดน้ำบางไทร จ.พระนครศรีอยุธยา สามารถรองรับน้ำได้ แต่มีจุดต้องเฝ้าระวังเป็นพิเศษ คือ จ.ปทุมธานี เน้นริมฝั่งเจ้าพระยา เนื่องจากบางแห่งมีลักษณะต่ำกว่าตลิ่ง และบริเวณริมฝั่งคลองระพีพัฒน์ เพราะเขื่อนป่าสักชลสิทธิ์ได้ปล่อยน้ำลงมาในปริมาณมากพอสมควร จนอาจเอ่อล้นท่วมจุดลุ่มต่ำได้ สำหรับเกาะเกร็ดนั้นก็อาจได้รับผลกระทบบ้างเช่นกัน แต่ไม่ใช่ผลจากการระบายน้ำ

ในเขื่อนป่าสักฯ โดยสาเหตุมาจากระดับน้ำพระยาเป็นหลัก ซึ่งถือเป็นเรื่องปกติและเกิดเป็นประจำทุกปี หากมีฝนตกหนักพร้อมด้วย ส่วนภาพรวมการประเมิน ปัจจุบันพบว่าระดับน้ำยังอยู่ห่างจากอุทกภัย ปี ๕๔ อยู่มาก **จ.อุทัยธานี** สถานการณ์น้ำในแม่น้ำเจ้าพระยาเพิ่มขึ้นจากเมื่อวาน ส่งผลให้ปริมาณน้ำในแม่น้ำเจ้าพระยาที่ไหลผ่าน อ.เมือง สูงขึ้นจนเอ่อล้นทะลักเข้าท่วมบ้านเรือนของประชาชน และพื้นที่การเกษตร ขยายวงกว้างไปในหลายหมู่บ้าน โดยเฉพาะพื้นที่บ้านท่าซุงหมู่ ๑ และบ้านวัดราชฎ์ หมู่ ๖ ต.ท่าซุง และบ้านเกาะเทโพ หมู่ ๖ ต.เกาะเทโพ อ.เมือง ระดับสูงขึ้นจนกระสอบทราย ที่เรียงทำเป็นพนังกั้นน้ำ ป้องกันเอาไว้ไม่อยู่ ทะลักเข้าท่วมขยายวงกว้างอย่างต่อเนื่อง ชาวบ้านที่ได้รับผลกระทบต้องเร่งช่วยกันขนสิ่งของและสัตว์เลี้ยงต่างๆ เพื่อความปลอดภัย โดยมีบ้านเรือน ประชาชนได้รับผลกระทบถูกน้ำท่วมสูง ๗๐ ซม.- ๑ เมตร รวมกว่า ๑๘๐ หลังเรือน พื้นที่การเกษตรทั้งนาข้าว และพืชสวน ได้รับความเสียหายนับพันไร่ ถนนในหมู่บ้านหลายจุดถูกน้ำท่วมสูงรถเล็ก ไม่สามารถวิ่งผ่านได้ **จ.สิงห์บุรี** หัวหน้าปภ.สิงห์บุรี เปิดเผยว่า หลังเขื่อนเจ้าพระยา จ.ชัยนาท ระบายน้ำลงสู่อ่างเก็บน้ำเจ้าพระยา ส่งผลให้พื้นที่ อ.เมือง และ อ.อินทร์บุรี เน้นจุดริมตลิ่งลุ่มต่ำ ยังคงประสบปัญหาหน้าเอ่อล้นตลิ่งเข้าท่วมบ้านเรือนราษฎร รวม ๙ ตำบล ๒๘ หมู่บ้าน ๗๖๖ ครัวเรือน คิดเป็นจำนวนประชากร ๒,๒๖๙ คน วัดระดับน้ำสูงสุดอยู่ใน ต.อินทร์บุรี และ ต.ซิน้ำร้าย ของ อ.อินทร์บุรี สูงประมาณ ๗๐ ซม. นอกจากนี้ ยังมีพื้นที่การเกษตรและประมงได้รับผลกระทบอีกใน ๑๓ ตำบล ๕๔ หมู่บ้าน คิดเป็น ๑๔,๓๙๕ ไร่ เกษตรกรเดือดร้อน ๙๑๖ ราย โดยเฉพาะนาข้าวที่อยู่ใน ช่วงเก็บเกี่ยว ซึ่งล่าสุดทางจังหวัดสามารถรับมือภัยสถานการณ์ได้ แต่หากมีการปล่อยในระดับเกิน ๒,๕๐๐ ลบ.ม.ต่อวินาที ก็จะต้องเข้าสู่ภาวะวิกฤตอย่างแน่นอน และปัจจุบันได้มีการแจ้งเตือนไปยัง อ.พรหมบุรี จุติรับน้ำเชื่อมต่อจาก ๒ อำเภอ แล้ว เพราะเกรงว่ามวลน้ำจะหลากผ่านไกลงทำให้ราษฎร ต.หัวไร่ บ้านแปง ไร่ซ่าง และ พรหมบุรี เดือดร้อน **จ.อ่างทอง** สถานการณ์น้ำเจ้าพระยายังคงเพิ่ม สูงขึ้น ทำให้มีผู้ประสบภัยน้ำท่วมอย่างต่อเนื่อง ด้านระดับน้ำเจ้าพระยาบริเวณหน้าศาลากลางจังหวัด สูงขึ้นจากเมื่อวาน ๒๓ ซม.ทำให้น้ำในแม่น้ำเจ้าพระยาทั้งสองฝั่งในเขตเทศบาลเมืองอ่างทอง อยู่ระดับตลิ่ง โดยมีเจ้าหน้าที่เทศบาลเมืองอ่างทองคอยเฝ้าระวังและเสริมกระสอบทรายในจุดเสี่ยง เพื่อป้องกันน้ำเอ่อล้นเข้าในเขตเศรษฐกิจและศูนย์ราชการ ส่วนในพื้นที่ ต.โง้งผอง อ.ป่าโมก ที่ราบลุ่ม แอ่งกระหะ ซึ่งถูกน้ำท่วมเป็นแห่งแรกของจังหวัด ล่าสุด ประชาชนได้รับผลกระทบมานานร่วมเดือน โดยพ่อค้าร้านขายของชำใน ต.โง้งผอง ได้เร่งย้ายสิ่งของที่นำมาขายไว้บนที่สูงหลังจากน้ำเข้าท่วม ภายใต้น้ำท่วมสูงกว่า ๓๐ ซม. **จ.ชัยนาท** สถานการณ์น้ำเขื่อนเจ้าพระยา ที่ อ.เมืองชัยนาท ระดับน้ำลดลงเล็กน้อยประมาณ ๖ ซม. เนื่องจากน้ำสะแกกรัง ที่ไหลมาที่ จ.ชัยนาท เริ่มมีปริมาณลดลง แต่เขื่อนเจ้าพระยา ยังระบายน้ำท้ายเขื่อนเพิ่มขึ้น ทำให้น้ำท้ายเขื่อนที่ อ.สรรพยา สูงขึ้น ๑๓ ซม. ทำให้ชาวบ้านหมู่ที่ ๑ หมู่ที่ ๒ ต.ตลุก อ.สรรพยา ต้องก่อกระสอบทรายเสริมคั่นกันน้ำบริเวณ หน้าวัดอินทราธรรม ซึ่งเป็นจุดต่ำสุดในหมู่บ้าน **จ.สุราษฎร์ธานี** นายอำเภอเกาะสมุย เปิดเผยว่า ในวันที่ ศูนย์ปฏิบัติการฝนหลวงภาคใต้ มีแผนว่าจะบินขึ้นทำฝนเทียมเพื่อเติมน้ำในอ่างเก็บน้ำต่าง ๆ บนเกาะ สำหรับช่วยเติมปริมาณน้ำกักเก็บเพื่อใช้ในการผลิตประปา รวมถึงแหล่งน้ำต่าง ๆ ของชาวบ้าน หลังต้องประสบภาวะขาดแคลนน้ำ เพราะฝนตกลงมาน้อย ทั้งนี้พบว่า บนเกาะมีชาวบ้าน ใช้น้ำประปาอยู่ประมาณร้อยละ ๓๐ - ๔๐ ส่วนที่เหลือนั้นมีแหล่งน้ำบาดาลเป็นของตัวเอง ซึ่งที่ผ่านมามีการขอความร่วมมือให้ประหยัดน้ำเพื่อสำรองไว้ในกรณีฉุกเฉิน

**๖. คาดการณ์สภาพอากาศ ๗ วัน (กรมอุตุนิยมวิทยา)** ในช่วงวันที่ ๙-๑๑ ต.ค. ภาคเหนือและภาคตะวันออกเฉียงเหนือตอนบน จะมีปริมาณฝนลดลง แต่ยังคงมีฝนตกชุก กับมีฝนตกหนัก บางแห่งในภาคตะวันออกเฉียงเหนือตอนล่าง ภาคกลาง ภาคตะวันออกและภาคใต้ฝั่งตะวันตก ส่วนในช่วงวันที่ ๑๒-๑๕ ต.ค. ภาคเหนือและภาคตะวันออกเฉียงเหนือตอนบนจะมีปริมาณฝนเพิ่มขึ้น โดยมีฝนตกชุกหนาแน่นและมีฝนตกหนักถึงหนักมากบางแห่งในภาคกลาง ภาคตะวันออก ภาคใต้ฝั่งตะวันตก และกรุงเทพมหานครและปริมณฑล

**๗. พื้นที่ที่ควรเฝ้าระวังเดือนกัญชากัญชาน้ำ (น้ำท่วม ภัยแล้ง) : NASA (๒๔ ชั่วโมง):** รายงานพื้นที่ที่อาจเกิดน้ำท่วม (๑๐ ต.ค.) ได้แก่ ภาคเหนือ คือ จ.พิจิตร กำแพงเพชร พิจิตรโลก และเพชรบูรณ์ ภาคกลาง คือ จ.พระนครศรีอยุธยา นครนายก อ่างทอง ปทุมธานี นนทบุรี นครปฐม สุพรรณบุรี กรุงเทพฯ สมุทรสาคร กาญจนบุรี และราชบุรี ภาคตะวันออก คือ จ.ฉะเชิงเทรา ปราจีนบุรี ชลบุรี ระยอง จันทบุรี และตราด ภาคใต้ คือ จ.เพชรบุรี **กรมทรัพยากรธรณี (๑๐ ต.ค.)** แจ้ง พื้นที่คาดการณ์ปริมาณน้ำฝนที่อาจก่อให้เกิดดินถล่มล่วงหน้า ๓ วัน ได้แก่ จ.กาญจนบุรี ราชบุรี เพชรบุรี ประจวบคีรีขันธ์ ชุมพร ระนอง และภูเก็ต เฝ้าระวังในระยะ ๒ - ๓ วันนี้ **กรมป้องกันและบรรเทาสาธารณภัย (๑๐ ต.ค.)** เมื่อวันที่ ๘ ต.ค. ได้มีการแจ้งเตือนประชาชนที่อยู่อาศัยริมน้ำให้เตรียมความพร้อมรับสถานการณ์และระมัดระวังอันตรายจากน้ำเอ่อล้นตลิ่ง ได้แก่ ๑.ริมแม่น้ำป่าสัก (จ.ลพบุรี สระบุรี พระนครศรีอยุธยา) ๒.ริมแม่น้ำเจ้าพระยา (จ.สุพรรณบุรี กำแพงเพชร ชัยนาท อุทัยธานี สิงห์บุรี อ่างทอง พระนครศรีอยุธยา ลพบุรี สุพรรณบุรี) ๓.ริมแม่น้ำท่าจีน (จ.สุพรรณบุรี ประจวบคีรีขันธ์ ชัยนาท นครปฐม สมุทรสาคร)

# รายงานสรุปสภาพน้ำในอ่างเก็บน้ำขนาดใหญ่และขนาดกลาง

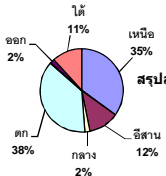
รายงานสถานการณ์ ณ. วันที่ 10 ตุลาคม 2559

ปริมาณน้ำในอ่างที่ใช้การได้ในสัปดาห์นี้ + มากกว่า / - น้อยกว่า สัปดาห์ก่อน

1,560.39 ล้าน ลบ.ม.

สรุปสถานการณ์ปริมาณน้ำในอ่างเก็บน้ำที่ใช้ในทุกกิจกรรมทั่วประเทศ น้อยกว่าปริมาณน้ำที่ไหลเข้าอ่าง เมื่อเทียบกับสัปดาห์ที่ผ่านมา สถานการณ์อยู่ระหว่างเก็บกัก

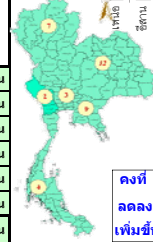
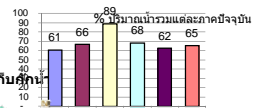
ปริมาณน้ำรวมทั่วประเทศ  
70,520 ล้าน ลบ.ม. (100%)



ปริมาณน้ำรวมอ่างเก็บน้ำทั่วประเทศ  
(เมื่อเทียบกับปริมาณน้ำรวมทั้งหมด) ณ

วันที่ 10 ตุลาคม 2559 เท่ากับ 46,160 ล้าน ลบ.ม. หรือ เท่ากับ 65%

วันที่ 10 ตุลาคม 2558 เท่ากับ 39,669 ล้าน ลบ.ม. หรือ เท่ากับ 56%



คงที่	-	อ่าง
ลดลง	2	อ่าง
เพิ่มขึ้น	35	อ่าง

ภาค อ่างเก็บน้ำ เชื้อ	ความจุ ที่ รณก. (ล้าน ม. <sup>3</sup> )	ปริมาณน้ำ ที่ใช้งาน ไม่ได้ (ล้าน ม. <sup>3</sup> )	ใช้การ ได้จริง (ล้าน ม. <sup>3</sup> )	ปริมาณน้ำรวม วันที่ 10 ตุลาคม 2558		ปัจจุบัน วันที่ 10 ตุลาคม 2559				สัปดาห์ก่อน วันที่ 4 ตุลาคม 2559				ปริมาณน้ำ + เพิ่มขึ้น - ลดลง (ล้าน ม. <sup>3</sup> )	สถานการณ์ ปริมาณน้ำ ในอ่าง	
				ปริมาณน้ำรวม (ล้าน ม. <sup>3</sup> )	%	ปริมาณน้ำรวม		ปริมาณน้ำใช้การได้จริง		ปริมาณน้ำรวม		ปริมาณน้ำใช้การได้จริง				
						ปริมาณน้ำรวม (ล้าน ม. <sup>3</sup> )	%	ปริมาณน้ำรวม (ล้าน ม. <sup>3</sup> )	%	ปริมาณน้ำรวม (ล้าน ม. <sup>3</sup> )	%	ปริมาณน้ำรวม (ล้าน ม. <sup>3</sup> )	%			
<b>ภาคเหนือ (7)</b>																
1	ภูมิพล (2) ดาก	13,462	3,800	9,662	4,805	36%	6,353	47%	2,553	19%	6,094	45%	2,294	17%	259.00	เพิ่มขึ้น
2	สิริกิติ์ (2) อุดรดิต	9,510	2,850	6,660	4,587	48%	7,373	78%	4,523	48%	7,229	76%	4,379	46%	144.00	เพิ่มขึ้น
3	แม่งัด เชียงใหม่	265	12	253	66	25%	144	54%	132	50%	137	52%	125	47%	7.00	เพิ่มขึ้น
4	แม่งาว เชียงใหม่	263	14	249	35	13%	94	36%	80	30%	89	34%	75	29%	5.00	เพิ่มขึ้น
5	กัลม ลำปาง	106	3	103	21	20%	79	75%	76	72%	71	67%	68	64%	8.00	เพิ่มขึ้น
6	กัวคองมา ลำปาง	170	6	164	22	13%	168	99%	162	95%	163	96%	157	92%	5.00	เพิ่มขึ้น
7	แควน้อย พิจิตรโลก	939	43	896	351	37%	813	87%	770	82%	743	79%	700	75%	70.00	เพิ่มขึ้น
<b>รวมภาคเหนือ 35.05%</b>		<b>24,715</b>	<b>6,728</b>	<b>17,987</b>	<b>9,887</b>	<b>40%</b>	<b>15,024</b>	<b>61%</b>	<b>8,296</b>	<b>34%</b>	<b>14,526</b>	<b>59%</b>	<b>7,798</b>	<b>32%</b>	<b>498.00</b>	<b>เพิ่มขึ้น</b>
<b>ภาคตะวันออกเฉียงเหนือ (12)</b>																
8	ห้วยหลวง อุดรธานี	136	7	129	35	26%	92	68%	85	63%	88	65%	81	60%	4.00	เพิ่มขึ้น
9	น้ำอูน สกลนคร	520	45	475	220	42%	298	57%	253	49%	301	58%	256	49%	-3.00	ลดลง
10	น้ำพุง (2) สกลนคร	165	8	157	59	36%	65	39%	57	35%	64	39%	56	34%	1.00	เพิ่มขึ้น
11	จุฬาภรณ์ (2) ชัยภูมิ	164	37	127	73	45%	140	85%	103	63%	120	73%	83	51%	20.00	เพิ่มขึ้น
12	อุบลรัตน์ (2) ขอนแก่น	2,431	581	1,850	685	28%	1,905	78%	1,324	54%	1,656	68%	1,075	44%	249.00	เพิ่มขึ้น
13	ลำปาว กาฬสินธุ์	1,980	100	1,880	848	43%	1,154	58%	1,054	53%	1,131	57%	1,031	52%	23.00	เพิ่มขึ้น
14	ลำตะคอง นครราชสีมา	314	22	292	126	40%	90	29%	68	22%	81	26%	59	19%	9.00	เพิ่มขึ้น
15	ลำพระเพลิง นครราชสีมา	155	1	154	86	55%	55	35%	54	35%	43	28%	42	27%	12.00	เพิ่มขึ้น
16	มูลขม นครราชสีมา	141	7	134	53	38%	69	49%	62	44%	62	44%	55	39%	7.00	เพิ่มขึ้น
17	ลำแซะ นครราชสีมา	275	7	268	106	39%	118	43%	111	40%	103	37%	96	35%	15.00	เพิ่มขึ้น
18	ลำนางรองบุรีรัมย์	121	3	118	61	50%	61	50%	58	48%	57	47%	54	45%	4.00	เพิ่มขึ้น
19	สิรินธร (2) อุบลราชธานี	1,966	831	1,135	1,369	70%	1,510	77%	679	35%	1,440	73%	609	31%	70.00	เพิ่มขึ้น
<b>รวมภาคตะวันออกเฉียงเหนือ 11.80%</b>		<b>8,369</b>	<b>1,649</b>	<b>6,720</b>	<b>3,721</b>	<b>44%</b>	<b>5,557</b>	<b>66%</b>	<b>3,908</b>	<b>47%</b>	<b>5,147</b>	<b>62%</b>	<b>3,497</b>	<b>42%</b>	<b>411.00</b>	<b>เพิ่มขึ้น</b>
<b>ภาคกลาง (3)</b>																
20	ป่าสักชลสิทธิ์ ลพบุรี	960	3	957	365	38%	906	94%	903	94%	838	87%	835	87%	68.00	เพิ่มขึ้น
21	หันเสลา อุทัยธานี	160	17	143	62	39%	145	91%	128	80%	115	72%	98	61%	30.00	เพิ่มขึ้น
22	กระเสียว สุพรรณบุรี	240	40	200	82	34%	160	67%	120	50%	127	53%	87	36%	33.00	เพิ่มขึ้น
<b>รวมภาคกลาง 1.93%</b>		<b>1,360</b>	<b>60</b>	<b>1,300</b>	<b>509</b>	<b>37%</b>	<b>1,211</b>	<b>89%</b>	<b>1,151</b>	<b>85%</b>	<b>1,080</b>	<b>79%</b>	<b>1,020</b>	<b>75%</b>	<b>131.00</b>	<b>เพิ่มขึ้น</b>
<b>ภาคตะวันตก (2)</b>																
23	ศรีนครินทร์ (2) กาญจนบุรี	17,745	10,265	7,480	12,735	72%	12,796	72%	2,531	14%	12,549	71%	2,284	13%	247.00	เพิ่มขึ้น
24	วชิราลงกรณ (2) กาญจนบุรี	8,860	3,012	5,848	5,445	61%	5,381	61%	2,369	27%	5,229	59%	2,217	25%	152.00	เพิ่มขึ้น
<b>รวมภาคตะวันตก 37.73%</b>		<b>26,605</b>	<b>13,277</b>	<b>13,328</b>	<b>18,180</b>	<b>68%</b>	<b>18,177</b>	<b>68%</b>	<b>4,900</b>	<b>18%</b>	<b>17,778</b>	<b>67%</b>	<b>4,501</b>	<b>17%</b>	<b>399.00</b>	<b>เพิ่มขึ้น</b>
<b>ภาคตะวันออก (5+4)</b>																
25	ขุนด่าน นครนายก	224	5.00	219	183	82%	197	88%	192	86%	188	84%	183	82%	9.00	เพิ่มขึ้น
26	คลองสียัด ฉะเชิงเทรา	420	30.00	390	215	51%	225	54%	195	46%	196	47%	166	40%	29.00	เพิ่มขึ้น
27	บางพระ (3) ชลบุรี	117	12.00	105	37	32%	62	53%	50	43%	55	47%	43	37%	7.00	เพิ่มขึ้น
28	หนองปลาไหล (3)ระยอง	164	13.75	150	134	82%	74	45%	60	37%	63	38%	49	30%	11.00	เพิ่มขึ้น
29	ประแสร์ (3) ระยอง	295	20.00	275	280	95%	216	73%	196	66%	188	64%	168	57%	28.00	เพิ่มขึ้น
30	มาบประชัน (3) ระยอง	17	0.72	16	9	55%	5	32%	5	28%	5	31%	4.49	27%	0.09	เพิ่มขึ้น
31	หนองค้อ (3) ระยอง	21	1.00	20	6	30%	8	37%	7	32%	7	32%	5.93	28%	0.92	เพิ่มขึ้น
32	คลองทราย (3) ระยอง	79	3.00	76	58	73%	40	50%	37	47%	34	43%	30.75	39%	6.27	เพิ่มขึ้น
33	คลองใหญ่ (3) ระยอง	45	3.00	42	40	87%	36	79%	33	73%	33	73%	29.99	66%	3.13	เพิ่มขึ้น
<b>รวมภาคตะวันออก 1.87%</b>		<b>1,383</b>	<b>88</b>	<b>1,294</b>	<b>963</b>	<b>70%</b>	<b>863</b>	<b>62%</b>	<b>775</b>	<b>56%</b>	<b>769</b>	<b>56%</b>	<b>680</b>	<b>49%</b>	<b>94.39</b>	<b>เพิ่มขึ้น</b>
<b>ภาคใต้ (4)</b>																
34	แก่งกระจาน เพชรบุรี	710	65	645	347	49%	225	32%	160	23%	212	30%	147	21%	13.00	เพิ่มขึ้น
35	ปราจีนบุรี ประจวบคีรีขันธ์	391	62	329	126	32%	66	17%	4	1%	63	16%	1	0%	3.00	เพิ่มขึ้น
36	รัชชประภา (2) สุราษฎร์ธานี	5,639	1,352	4,287	5,049	90%	4,648	82%	3,296	58%	4,629	82%	3,277	58%	19.00	เพิ่มขึ้น
37	บางลาง (2) ยะลา	1,454	276	1,178	887	61%	390	27%	114	8%	398	27%	122	8%	-8.00	ลดลง
<b>รวมภาคใต้ 11.62%</b>		<b>8,194</b>	<b>1,755</b>	<b>6,439</b>	<b>6,409</b>	<b>78%</b>	<b>5,329</b>	<b>65%</b>	<b>3,574</b>	<b>44%</b>	<b>5,302</b>	<b>65%</b>	<b>3,547</b>	<b>43%</b>	<b>27.00</b>	<b>เพิ่มขึ้น</b>
<b>รวมทั้งประเทศ 100% (37)</b>		<b>70,626</b>	<b>23,557</b>	<b>47,068</b>	<b>39,669</b>	<b>56%</b>	<b>46,160</b>	<b>65%</b>	<b>22,604</b>	<b>32%</b>	<b>44,601</b>	<b>63%</b>	<b>21,043</b>	<b>30%</b>	<b>1,560.39</b>	<b>เพิ่มขึ้น</b>

ที่มาข้อมูล : ตารางสรุปสภาพน้ำในอ่างเก็บน้ำขนาดใหญ่ทั่วประเทศ และตารางสรุปสภาพน้ำในอ่างเก็บน้ำภาคตะวันออก กรมชลประทาน

หมายเหตุ :

- อ่างเก็บน้ำขนาดใหญ่ หมายถึง อ่างเก็บน้ำที่มีความจุตั้งแต่ 100 ล้าน ลบ.ม. ขึ้นไป
- เป็นอ่างเก็บน้ำอยู่ในความรับผิดชอบของการไฟฟ้าฝ่ายผลิตแห่งประเทศไทย(10) นอกนั้นอยู่ในความรับผิดชอบของกรมชลประทาน (23)
- เป็นอ่างเก็บน้ำขนาดกลางที่มีความสำคัญต่อการอุตสาหกรรมและการประปา ของผู้นำชายฝั่งทะเลตะวันออก
- ที่มา : กรมชลประทาน และการไฟฟ้าฝ่ายผลิตแห่งประเทศไทย
- จังหวัดที่มีอ่างเก็บน้ำขนาดใหญ่มีจำนวน 25 จังหวัด ไม่มี 51 จังหวัด รณก. หมายถึง ระดับเก็บกักของอ่าง



ศูนย์เขล



ศูนย์ป้องกันกักตุนน้ำ กรมทรัพยากรน้ำ

ลำดับของเขื่อนตามความจุ

- ศรีนครินทร์ 2.ภูมิพล 3.สิริกิติ์ 4.วชิราลงกรณ 5.รัชชประภา
- อุบลรัตน์ 7.สิรินธร 8.บางลาง 9.ลำปาว 10.ป่าสัก