

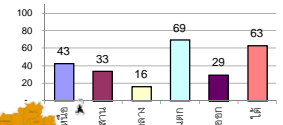
## รายงานสรุปสภาพน้ำในอ่างเก็บน้ำขนาดใหญ่และขนาดกลาง

รายงานสถานการณ์ ณ วันที่ 31 พฤษภาคม 2562

% ปริมาณน้ำรวมแต่ละภาคปัจจุบัน

ปริมาณน้ำในอ่างที่ใช้การได้ในสัปดาห์นี้ + มากกว่า / - น้อยกว่า สัปดาห์ก่อน **426.29** ล้าน ลบ.ม.

สรุปสถานการณ์ปริมาณน้ำในอ่างเก็บน้ำที่ใช้ในทุกกิจกรรมทั่วประเทศ มากกว่าปริมาณน้ำที่เหลือเข้าอ่าง เมื่อเทียบกับสัปดาห์ที่ผ่านมา ควรใช้น้ำอย่างระมัดระวัง



สรุปสถานการณ์ปริมาณน้ำในอ่างฯ

คงที่	3	อ่าง
ลดลง	22	อ่าง
เพิ่มขึ้น	13	อ่าง

เปรียบเทียบปริมาณน้ำรวม  
ของประเทศไทย  
ปี 62 และ 61

วันที่ 31 พฤษภาคม 2562 แห่งกัน  
37,711 ล้าน ลบ.ม. หรือ เท่ากัน

วันที่ 31 พฤษภาคม 2561 แห่งกัน  
42,923 ล้าน ลบ.ม. หรือ เท่ากัน

60%

ภาค อ่างเก็บน้ำ เชื่อม	ความจ ที่ รอก. (ล้าน ม.³)	ปริมาณน้ำ ที่ใช้งานได้ (ล้าน ม.³)	ใช้การ ได้จริง (ล้าน ม.³)	ปริมาณน้ำรวม		ปัจจุบัน วันที่ 31 พฤษภาคม 2562				สัปดาห์ก่อน วันที่ 25 พฤษภาคม 2562				ปริมาณน้ำ + เพิ่มขึ้น - ลดลง (ล้าน ม.³)	สถานการณ์ ในอ่าง	
				วันที่ 31 พฤษภาคม 2561	%	ปริมาณน้ำรวม		ปริมาณน้ำใช้การได้จริง		ปริมาณน้ำรวม		ปริมาณน้ำใช้การได้จริง				
						ปริมาณน้ำ (ล้าน ม.³)	%	ปริมาณน้ำรวม (ล้าน ม.³)	%	ปริมาณน้ำรวม (ล้าน ม.³)	%	ปริมาณน้ำใช้การได้จริง (ล้าน ม.³)	%			
<b>ภาคเหนือ (7)</b>																
1	ภูมิพล (2) ดาก	13,462	3,800	9,662	7,388	55%	5,892	44%	2,092	16%	6047	45%	2,247	17%	-155.00	ลดลง
2	สิริกิติ์ (2) อุดรดิตต์	9,510	2,850	6,660	5,051	53%	4,187	44%	1,337	14%	4291	45%	1,441	15%	-104.00	ลดลง
3	แม่จัน	265	12	253	150	57%	96	36%	84	32%	102	38%	90	34%	-6.00	ลดลง
4	แมกวง เชียงใหม่	263	14	249	67	25%	57	22%	43	16%	56	21%	42	16%	1.00	เพิ่มขึ้น
5	กัวลม ลำปาง	106	3	103	62	58%	56	53%	53	50%	52	49%	49	46%	4.00	เพิ่มขึ้น
6	กัวคองมา ลำปาง	170	6	164	96	56%	71	42%	65	38%	72	42%	66	39%	-1.00	ลดลง
7	แควน้อย พิษณุโลก	939	43	896	282	30%	190	20%	147	16%	197	21%	154	16%	-7.00	ลดลง
	แม่มอก	110	16	94	44	40%	35	32%	19	17%	35	32%	19	17%	-	คงที่
	<b>รวมภาคเหนือ 34.85%</b>	<b>24,825</b>	<b>6,744</b>	<b>18,081</b>	<b>13,139</b>	<b>53%</b>	<b>10,585</b>	<b>43%</b>	<b>3,821</b>	<b>15%</b>	<b>10,852</b>	<b>44%</b>	<b>4,089</b>	<b>16%</b>	<b>-268.00</b>	<b>ลดลง</b>
<b>ภาคตะวันออกเฉียงเหนือ (12)</b>																
8	ห้วยหลวง อุดรธานี	136	7	129	60	44%	29	21%	22	16%	28	21%	21	15%	1.00	เพิ่มขึ้น
9	น้ำจูน สกลนคร	520	45	475	294	57%	246	47%	201	39%	244	47%	199	38%	2.00	เพิ่มขึ้น
10	น้ำพุง (2) สกลนคร	165	8	157	51	31%	60	36%	52	32%	63	38%	55	33%	-3.00	ลดลง
11	จุฬารัตน์ (2) ชัยภูมิ	164	37	127	106	65%	81	49%	44	27%	80	49%	43	26%	1.00	เพิ่มขึ้น
12	ลุมพินี (2) ขอนแก่น	2,431	581	1,850	1,013	42%	592	24%	11	0%	582	24%	1	0%	10.00	เพิ่มขึ้น
13	ลำปาว กาฬสินธุ์	1,980	100	1,880	830	42%	538	27%	438	22%	516	26%	416	21%	22.00	เพิ่มขึ้น
14	ลำตะคอง นครราชสีมา	314	22	292	189	60%	171	54%	149	47%	173	55%	151	48%	-2.00	ลดลง
15	ลำพระเพลิง นครราชสีมา	155	1	154	94	61%	21	14%	20	13%	26	17%	25	16%	-5.00	ลดลง
16	มูลขม นครราชสีมา	141	7	134	75	53%	43	30%	36	26%	44	31%	37	26%	-1.00	ลดลง
17	ลำแจะ นครราชสีมา	275	7	268	114	43%	103	37%	96	35%	105	38%	98	36%	-2.00	ลดลง
18	ลำน้ำรองบุรีรัมย์	121	3	118	64	53%	38	31%	35	29%	38	31%	35	29%	-	คงที่
19	สิรินธร (2) อุบลราชธานี	1,966	831	1,135	919	47%	862	44%	31	2%	857	44%	26	1%	5.00	เพิ่มขึ้น
	<b>รวมภาคตะวันออกเฉียงเหนือ 11.80%</b>	<b>8,369</b>	<b>1,649</b>	<b>6,720</b>	<b>3,813</b>	<b>46%</b>	<b>2,783</b>	<b>33%</b>	<b>1,135</b>	<b>14%</b>	<b>2,756</b>	<b>33%</b>	<b>1,107</b>	<b>13%</b>	<b>28.00</b>	<b>เพิ่มขึ้น</b>
<b>ภาคกลาง (3)</b>																
20	ป่าสักชลสิทธิ์ ลพบุรี	960	3	957	238	25%	114	12%	111	12%	125	13%	122	13%	-11.00	ลดลง
21	ห้วยเสลา อุทัยธานี	160	17	143	99	62%	39	24%	22	14%	38	24%	21	13%	1.00	เพิ่มขึ้น
22	กระเสียว สุพรรณบุรี	240	40	200	235	98%	67	28%	27	11%	65	27%	25	10%	2.00	เพิ่มขึ้น
	<b>รวมภาคกลาง 1.92%</b>	<b>1,360</b>	<b>60</b>	<b>1,300</b>	<b>573</b>	<b>42%</b>	<b>219</b>	<b>16%</b>	<b>160</b>	<b>12%</b>	<b>228</b>	<b>17%</b>	<b>168</b>	<b>12%</b>	<b>-8.00</b>	<b>ลดลง</b>
<b>ภาคตะวันออก (2)</b>																
23	ศรีนครินทร์ (2) กาญจนบุรี	17,745	10,265	7,480	14,302	81%	13,899	78%	3,634	20%	13,949	79%	3,684	21%	-50.00	ลดลง
24	วชิราลงกรณ (2) กาญจนบุรี	8,860	3,012	5,848	4,625	52%	4,586	52%	1,574	18%	4,644	52%	1,632	18%	-58.00	ลดลง
	<b>รวมภาคตะวันออก 37.51%</b>	<b>26,605</b>	<b>13,277</b>	<b>13,328</b>	<b>18,927</b>	<b>71%</b>	<b>18,485</b>	<b>69%</b>	<b>5,208</b>	<b>20%</b>	<b>18,593</b>	<b>70%</b>	<b>5,316</b>	<b>20%</b>	<b>-108.00</b>	<b>ลดลง</b>
<b>ภาคตะวันออก (6+4)</b>																
25	ขุนด่าน นครนายก	224	5.00	219	48	21%	29	13%	24	11%	31	14%	26	12%	-2.00	ลดลง
26	คลองสีปัด ฉะเชิงเทรา	420	30.00	390	214	51%	76	18%	46	11%	87	21%	57	14%	-11.00	ลดลง
27	บางพระ (3) ชลบุรี	117	12.00	105	76	65%	46	39%	34	29%	47	40%	35	30%	-1.00	ลดลง
28	หนองปลาไหล (3) ระยอง	164	13.75	150	135	82%	86	53%	72	44%	86	53%	72	44%	-	คงที่
29	ประแสร์ (3) ระยอง	295	20.00	275	218	74%	123	42%	103	35%	124	42%	104	35%	-1.00	ลดลง
30	มาบประชัน (3) ระยอง	17	0.72	16	13	78%	10	62%	10	57%	10	62%	9.55	58%	-0.04	ลดลง
31	หนองค้อ (3) ระยอง	21	1.00	20	14	67%	5	24%	4	19%	5	24%	4.11	19%	0.05	เพิ่มขึ้น
32	ดอกทราย (3) ระยอง	79	3.00	76	52	66%	27	33%	24	30%	27	33%	23.60	30%	-	คงที่
33	คลองใหญ่ (3) ระยอง	45	3.00	42	31	68%	27	60%	24	53%	27	58%	23.53	52%	0.70	เพิ่มขึ้น
34	นคมหินทรจันทรา ปราจีนบุรี	295	19.00	276	58	20%	64	22%	45	15%	75	25%	56.00	19%	-11.00	ลดลง
	<b>รวมภาคตะวันออก 2.37%</b>	<b>1,678</b>	<b>107</b>	<b>1,570</b>	<b>859</b>	<b>51%</b>	<b>493</b>	<b>29%</b>	<b>386</b>	<b>23%</b>	<b>519</b>	<b>31%</b>	<b>411</b>	<b>25%</b>	<b>-25.29</b>	<b>ลดลง</b>
<b>ภาคใต้ (4)</b>																
35	แก่งกระจาน เพชรบุรี	710	65	645	303	43%	284	40%	219	31%	291	41%	226	32%	-7.00	ลดลง
36	ปราณบุรี ประจวบคีรีขันธ์	391	18	373	251	64%	193	49%	175	45%	194	50%	176	45%	-1.00	ลดลง
37	รัชชประภา (2) สุราษฎร์ธานี	5,639	1,352	4,287	3,823	68%	3,719	66%	2,367	42%	3,760	67%	2,408	43%	-41.00	ลดลง
38	บางกลาง (2) ยะลา	1,454	276	1,178	1,233	85%	949	65%	673	46%	945	65%	669	46%	4.00	เพิ่มขึ้น
	<b>รวมภาคใต้ 11.55%</b>	<b>8,194</b>	<b>1,711</b>	<b>6,483</b>	<b>5,612</b>	<b>68%</b>	<b>5,145</b>	<b>63%</b>	<b>3,434</b>	<b>42%</b>	<b>5,190</b>	<b>63%</b>	<b>3,479</b>	<b>42%</b>	<b>-45.00</b>	<b>ลดลง</b>
	<b>รวมทั้งประเทศ 100%(38)</b>	<b>71,031</b>	<b>23,548</b>	<b>47,482</b>	<b>42,923</b>	<b>60%</b>	<b>37,711</b>	<b>53%</b>	<b>14,144</b>	<b>20%</b>	<b>38,138</b>	<b>54%</b>	<b>14,570</b>	<b>21%</b>	<b>-426.29</b>	<b>ลดลง</b>

ที่มาข้อมูล : ตารางสรุปสภาพน้ำในอ่างเก็บน้ำขนาดใหญ่ทั่วประเทศ และตารางสรุปสภาพน้ำในอ่างเก็บน้ำภาคตะวันออก กรมชลประทาน

หมายเหตุ :

- อ่างเก็บน้ำขนาดใหญ่ หมายถึง อ่างเก็บน้ำที่มีความจุตั้งแต่ 100 ล้าน ลบ.ม. ขึ้นไป
- เป็นอ่างเก็บน้ำอยู่ในความรับผิดชอบของการไฟฟ้าฝ่ายผลิตแห่งประเทศไทย(10) นอกนั้นอยู่ในความรับผิดชอบของกรมชลประทาน (28)
- เป็นอ่างเก็บน้ำขนาดกลางที่มีความสำคัญต่อการอุตสาหกรรมและการประมง ของลุ่มน้ำชายฝั่งทะเลตะวันออก
- ที่มา : กรมชลประทาน และการไฟฟ้าฝ่ายผลิตแห่งประเทศไทย
- จังหวัดที่มีอ่างเก็บน้ำขนาดใหญ่มีจำนวน 26 จังหวัด ไม่มี 50 จังหวัด

รศ. หมายถึง ระดับเก็บกักของอ่าง



ศูนย์เขื่อนฯ



ศูนย์ป้องกันกักตุนน้ำ กรมทรัพยากรน้ำ

ลำดับของเขื่อนตามความจ

- ศรีนครินทร์ 2.ภูมิพล 3.สิริกิติ์ 4.วชิราลงกรณ 5.รัชชประภา
- 6.ลุมพินี 7.สิรินธร 8.บางกลาง 9.ลำปาว 10.ป่าสัก

ลำดับของเขื่อนตามปริมาณน้ำใช้การได้

- ภูมิพล 2.ศรีนครินทร์ 3.สิริกิติ์ 4.วชิราลงกรณ 5.รัชชประภา
- 6.ลำปาว 7.ลุมพินี 8.บางกลาง 9.สิรินธร 10.ป่าสัก