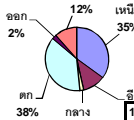


ปริมาณน้ำรวมทั้งหมด 70,921 ล้าน ลบ.ม. (100%)



เปรียบเทียบปริมาณน้ำรวม  
ประเทศไทยปัจจุบัน  
ปี 62 และ 61

วันที่ 22 พฤษภาคม 2562 เก้าแก้ว

38,374 ล้าน ลบ.ม. หรือ เท่ากับ

54%

วันที่ 22 พฤษภาคม 2561 เก้าแก้ว

43,316 ล้าน ลบ.ม. หรือ เท่ากับ

61%

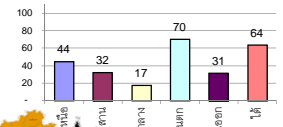
## รายงานสรุปสภาพน้ำในอ่างเก็บน้ำขนาดใหญ่และขนาดกลาง

รายงานสถานการณ์ ณ วันที่ 22 พฤษภาคม 2562

ปริมาณน้ำในอ่างที่ใช้การได้ในสัปดาห์นี้ + มากกว่า / - น้อยกว่า สัปดาห์ก่อน **590.56** ล้าน ลบ.ม.

สรุปสถานการณ์ปริมาณน้ำในอ่างเก็บน้ำที่ใช้ในกิจกรรมทั่วประเทศ มากกว่าปริมาณน้ำที่เหลือเข้าอ่าง เมื่อเทียบกับสัปดาห์ที่ผ่านมา ควรใช้น้ำอย่างระมัดระวัง

% ปริมาณน้ำรวมแต่ละภาคปัจจุบัน



ภาค	สถานการณ์ปริมาณน้ำในอ่าง				ปริมาณน้ำเปลี่ยนแปลง (ล้าน ม.³)	สถานะ
	ลดลง (แห่ง)	คงที่ (แห่ง)	เพิ่มขึ้น (แห่ง)	รวม (แห่ง)		
ภาคเหนือ	6	-	1	7	-264.00	ปริมาณน้ำในอ่างเก็บน้ำลดลง
ภาคตะวันออกเฉียงเหนือ	6	5	1	12	-16.00	ปริมาณน้ำในอ่างเก็บน้ำลดลง
ภาคกลาง	2	1	-	3	-18.00	ปริมาณน้ำในอ่างเก็บน้ำลดลง
ภาคตะวันตก	2	-	-	2	-188.00	ปริมาณน้ำในอ่างเก็บน้ำลดลง
ภาคตะวันออก	10	-	-	10	-29.56	ปริมาณน้ำในอ่างเก็บน้ำลดลง
ภาคใต้	4	-	-	4	-75.00	ปริมาณน้ำในอ่างเก็บน้ำลดลง
<b>รวมทั้งประเทศ</b>	<b>30</b>	<b>6</b>	<b>2</b>	<b>38</b>	<b>-590.56</b>	<b>ปริมาณน้ำในอ่างเก็บน้ำลดลง</b>

สรุปสถานการณ์ปริมาณน้ำในอ่างฯ

คงที่	6	อ่าง
ลดลง	30	อ่าง
เพิ่มขึ้น	2	อ่าง

ภาค	อ่างเก็บน้ำ	ความจุที่ (ล้าน ม.³)	ปริมาณน้ำที่ใช้งานได้ (ล้าน ม.³)	ใช้การได้จริง (ล้าน ม.³)	ปริมาณน้ำรวม วันที่ 22 พฤษภาคม 2561		ปัจจุบัน วันที่ 22 พฤษภาคม 2562				สัปดาห์ก่อน วันที่ 16 พฤษภาคม 2562				ปริมาณน้ำ + เพิ่มขึ้น (ล้าน ม.³)	สถานการณ์ในอ่าง
					%	%	ปริมาณน้ำรวม		ปริมาณน้ำใช้การได้จริง		ปริมาณน้ำรวม		ปริมาณน้ำใช้การได้จริง			
							ปริมาณน้ำ (ล้าน ม.³)	%	ปริมาณน้ำ (ล้าน ม.³)	%	ปริมาณน้ำ (ล้าน ม.³)	%	ปริมาณน้ำ (ล้าน ม.³)	%		
<b>ภาคเหนือ (7)</b>																
1	ภูมิพล (2)	13,462	3,800	9,662	7,441	55%	6,129	46%	2,329	17%	6250	46%	2,450	18%	-121.00	ลดลง
2	สิริกิติ์ (2)	9,510	2,850	6,660	5,182	54%	4,352	46%	1,502	16%	4476	47%	1,626	17%	-124.00	ลดลง
3	แม่งัด	265	12	253	154	58%	105	40%	93	35%	109	41%	97	37%	-4.00	ลดลง
4	แม่งาว	263	14	249	61	23%	56	21%	42	16%	58	22%	44	17%	-2.00	ลดลง
5	กัวลม	106	3	103	56	53%	50	47%	47	44%	48	45%	45	42%	2.00	เพิ่มขึ้น
6	กัวคอง	170	6	164	94	55%	73	43%	67	39%	74	44%	68	40%	-1.00	ลดลง
7	แควน้อย	939	43	896	307	33%	203	22%	160	17%	217	23%	174	19%	-14.00	ลดลง
	แม่มอก	110	16	94	41	37%	35	32%	19	17%	35	32%	19	17%	-	คงที่
<b>รวมภาคเหนือ</b>		<b>34,85%</b>	<b>24,825</b>	<b>6,744</b>	<b>18,081</b>	<b>54%</b>	<b>11,004</b>	<b>44%</b>	<b>4,240</b>	<b>17%</b>	<b>11,267</b>	<b>45%</b>	<b>4,504</b>	<b>18%</b>	<b>-264.00</b>	<b>ลดลง</b>
<b>ภาคตะวันออกเฉียงเหนือ (12)</b>																
8	ห้วยหลวง	136	7	129	58	43%	28	21%	21	15%	29	21%	22	16%	-1.00	ลดลง
9	น้ำจูน	520	45	475	286	55%	243	47%	198	38%	243	47%	198	38%	-	คงที่
10	น้ำพอง (2)	165	8	157	58	35%	54	33%	46	28%	65	39%	57	35%	-11.00	ลดลง
11	จุฬารัตน์ (2)	164	37	127	104	63%	79	48%	42	26%	79	48%	42	26%	-	คงที่
12	ลุมพินี (2)	2,431	581	1,850	989	41%	573	24%	-	0%	577	24%	-	0%	-	คงที่
13	ลำปาว	1,980	100	1,880	861	43%	481	24%	381	19%	471	24%	371	19%	10.00	เพิ่มขึ้น
14	ลำตะคอง	314	22	292	173	55%	173	55%	151	48%	175	56%	153	49%	-2.00	ลดลง
15	ลำพระเพลิง	155	1	154	100	65%	28	18%	27	17%	28	18%	27	17%	-	คงที่
16	มูลขม	141	7	134	73	52%	44	31%	37	26%	46	33%	39	28%	-2.00	ลดลง
17	ลำแซะ	275	7	268	115	42%	106	39%	99	36%	107	39%	100	36%	-1.00	ลดลง
18	ลำน้ำรอง	121	3	118	63	52%	37	31%	34	28%	37	31%	34	28%	-	คงที่
19	สิรินธร (2)	1,966	831	1,135	969	49%	860	44%	29	1%	869	44%	38	2%	-9.00	ลดลง
<b>รวมภาคตะวันออกเฉียงเหนือ</b>		<b>11.80%</b>	<b>8,369</b>	<b>1,649</b>	<b>6,720</b>	<b>46%</b>	<b>2,707</b>	<b>32%</b>	<b>1,065</b>	<b>13%</b>	<b>2,726</b>	<b>33%</b>	<b>1,081</b>	<b>13%</b>	<b>-16.00</b>	<b>ลดลง</b>
<b>ภาคกลาง (3)</b>																
20	ป่าสักชลสิทธิ์	960	3	957	271	28%	131	14%	128	13%	148	15%	145	15%	-17.00	ลดลง
21	ห้วยเสลา	160	17	143	96	60%	38	24%	21	13%	38	24%	21	13%	-	คงที่
22	กระเสียว	240	40	200	225	94%	64	27%	24	10%	65	27%	25	10%	-1.00	ลดลง
<b>รวมภาคกลาง</b>		<b>1.92%</b>	<b>1,360</b>	<b>60</b>	<b>1,300</b>	<b>44%</b>	<b>233</b>	<b>17%</b>	<b>173</b>	<b>13%</b>	<b>251</b>	<b>18%</b>	<b>191</b>	<b>14%</b>	<b>-18.00</b>	<b>ลดลง</b>
<b>ภาคตะวันตก (2)</b>																
23	ศรีนครินทร์ (2)	17,745	10,265	7,480	14,302	81%	13,989	79%	3,724	21%	14,076	79%	3,811	21%	-87.00	ลดลง
24	วชิราลงกรณ (2)	8,860	3,012	5,848	4,707	53%	4,694	53%	1,682	19%	4,795	54%	1,783	20%	-101.00	ลดลง
<b>รวมภาคตะวันตก</b>		<b>37.51%</b>	<b>26,605</b>	<b>13,277</b>	<b>13,328</b>	<b>71%</b>	<b>18,683</b>	<b>70%</b>	<b>5,406</b>	<b>20%</b>	<b>18,871</b>	<b>71%</b>	<b>5,594</b>	<b>21%</b>	<b>-188.00</b>	<b>ลดลง</b>
<b>ภาคตะวันออก (6+4)</b>																
25	ขุนด่าน	224	5.00	219	58	26%	31	14%	26	12%	33	15%	28	13%	-2.00	ลดลง
26	คลองสิชล	420	30.00	390	207	49%	89	21%	59	14%	95	23%	65	15%	-6.00	ลดลง
27	บางพระ (3)	117	12.00	105	74	63%	48	41%	36	31%	49	42%	37	32%	-1.00	ลดลง
28	หนองปลาไหล (3)	164	13.75	150	141	86%	86	53%	72	44%	88	54%	74	45%	-2.00	ลดลง
29	ประแสร์ (3)	295	20.00	275	220	75%	121	41%	101	34%	126	43%	106	36%	-5.00	ลดลง
30	มาบประชัน (3)	17	0.72	16	12	74%	10	62%	10	58%	11	64%	9.87	59%	-0.25	ลดลง
31	หนองค้อ (3)	21	1.00	20	14	65%	5	24%	4	19%	5	25%	4.28	20%	-0.14	ลดลง
32	ดอกทราย (3)	79	3.00	76	57	72%	27	34%	24	30%	28	35%	25.03	32%	-1.20	ลดลง
33	คลองใหญ่ (3)	45	3.00	42	31	67%	27	59%	24	52%	28	61%	24.67	54%	-0.97	ลดลง
34	นคมหินทรจันทรา	295	19.00	276	67	23%	81	27%	62	21%	92	31%	73.00	25%	-11.00	ลดลง
<b>รวมภาคตะวันออก</b>		<b>2.37%</b>	<b>1,678</b>	<b>1,07</b>	<b>1,570</b>	<b>52%</b>	<b>525</b>	<b>31%</b>	<b>418</b>	<b>25%</b>	<b>555</b>	<b>33%</b>	<b>447</b>	<b>27%</b>	<b>-29.56</b>	<b>ลดลง</b>
<b>ภาคใต้ (4)</b>																
35	แก่งกระจาน	710	65	645	298	42%	296	42%	231	33%	307	43%	242	34%	-11.00	ลดลง
36	ปราณบุรี	391	18	373	243	62%	196	50%	178	46%	203	52%	185	47%	-7.00	ลดลง
37	รัชชประภา (2)	5,639	1,352	4,287	3,864	69%	3,781	67%	2,429	43%	3,831	68%	2,479	44%	-50.00	ลดลง
38	บางลา (2)	1,454	276	1,178	1,243	85%	948	65%	672	46%	955	66%	679	47%	-7.00	ลดลง
<b>รวมภาคใต้</b>		<b>11.55%</b>	<b>8,194</b>	<b>1,711</b>	<b>6,483</b>	<b>69%</b>	<b>5,221</b>	<b>64%</b>	<b>3,510</b>	<b>43%</b>	<b>5,296</b>	<b>65%</b>	<b>3,585</b>	<b>44%</b>	<b>-75.00</b>	<b>ลดลง</b>
<b>รวมทั้งประเทศ</b>		<b>100%(38)</b>	<b>71,031</b>	<b>23,548</b>	<b>47,482</b>	<b>61%</b>	<b>38,374</b>	<b>54%</b>	<b>14,812</b>	<b>21%</b>	<b>38,966</b>	<b>55%</b>	<b>15,402</b>	<b>22%</b>	<b>-590.56</b>	<b>ลดลง</b>

ที่มาข้อมูล : ตารางสรุปสภาพน้ำในอ่างเก็บน้ำขนาดใหญ่ทั่วประเทศ และตารางสรุปสภาพน้ำในอ่างเก็บน้ำภาคตะวันออก กรมชลประทาน

หมายเหตุ :

- อ่างเก็บน้ำขนาดใหญ่ หมายถึง อ่างเก็บน้ำที่มีความจุตั้งแต่ 100 ล้าน ลบ.ม. ขึ้นไป
- เป็นอ่างเก็บน้ำที่อยู่ในความรับผิดชอบของการไฟฟ้าฝ่ายผลิตแห่งประเทศไทย(10) นอกนั้นอยู่ในความรับผิดชอบของกรมชลประทาน (28)
- เป็นอ่างเก็บน้ำขนาดกลางที่มีความสำคัญต่อการอุตสาหกรรมและการประมง ของลุ่มน้ำชายฝั่งทะเลตะวันออก
- ที่มา : กรมชลประทาน และการไฟฟ้าฝ่ายผลิตแห่งประเทศไทย
- จังหวัดที่มีอ่างเก็บน้ำขนาดใหญ่มีจำนวน 26 จังหวัด ไม่มี 50 จังหวัด

รศ. นายสิทธิ์ ระดมเก็บกักของอ่าง



ศูนย์เขลาล



ศูนย์ป้องกันกักตุนน้ำ กรมทรัพยากรน้ำ

ลำดับของเขื่อนตามความจุ

- ศรีนครินทร์
- ภูมิพล
- สิริกิติ์
- วชิราลงกรณ
- รัชชประภา
- ลุมพินี
- สิรินธร
- บางพระ
- ลำปาว
- ป่าสัก

ลำดับของเขื่อนตามปริมาณน้ำใช้การได้

- ภูมิพล
- ศรีนครินทร์
- สิริกิติ์
- วชิราลงกรณ
- รัชชประภา
- ลำปาว
- ลุมพินี
- บางพระ
- สิรินธร
- ป่าสัก