

สรุปสถานการณ์น้ำของประเทศ วันที่ ๕ ตุลาคม ๒๕๕๙

๑. ฝน การคาดการณ์ปริมาณฝน (มิลลิเมตร) เดือน ตุลาคม พฤศจิกายน และธันวาคม ๒๕๕๙ เปรียบเทียบกับค่าปกติ [ค่าปกติ = ค่าเฉลี่ยฝนในคาบ ๓๐ ปี (๒๕๒๔ - ๒๕๕๓)] มีรายละเอียดตามตาราง

ภาค/เดือน (ปริมาณฝนคาดการณ์)	ตุลาคม ๒๕๕๙		พฤศจิกายน ๒๕๕๙		ธันวาคม ๒๕๕๙	
	ค่าประมาณ (มม.)	ความหมาย	ค่าประมาณ (มม.)	ความหมาย	ค่าประมาณ (มม.)	ความหมาย
เหนือ	๑๐๐ - ๑๕๐ มม.	ใกล้เคียงค่าปกติ	๒๐ - ๕๐ มม.	ใกล้เคียงค่าปกติ	๐ - ๑๐ มม.	ใกล้เคียงค่าปกติ
ตะวันออกเฉียงเหนือ	๑๐๐ - ๑๕๐ มม.	ใกล้เคียงค่าปกติ	๑๕ - ๓๐ มม.	ใกล้เคียงค่าปกติ	๐ - ๑๐ มม.	ใกล้เคียงค่าปกติ
กลาง	๑๖๐ - ๒๐๐ มม.	ใกล้เคียงค่าปกติ	๓๐ - ๕๐ มม.	ใกล้เคียงค่าปกติ	๐ - ๑๐ มม.	ใกล้เคียงค่าปกติ
ตะวันออกเฉียงเหนือ	๒๐๐ - ๒๕๐ มม.	ใกล้เคียงค่าปกติ	๕๐ - ๖๐ มม.	ใกล้เคียงค่าปกติ	๐ - ๑๐ มม.	ใกล้เคียงค่าปกติ
ภาคใต้ฝั่งตะวันออก	๒๓๐ - ๒๘๐ มม.	ใกล้เคียงค่าปกติ	๓๕๐ - ๔๕๐ มม.	สูงกว่าค่าปกติเล็กน้อย	๒๓๐ - ๒๘๐ มม.	สูงกว่าค่าปกติเล็กน้อย
ภาคใต้ฝั่งตะวันตก	๓๖๐ - ๔๖๐ มม.	สูงกว่าค่าปกติเล็กน้อย	๑๙๐ - ๒๕๐ มม.	สูงกว่าค่าปกติเล็กน้อย	๖๐ - ๙๐ มม.	ใกล้เคียงค่าปกติ
กรุงเทพฯ และปริมณฑล	๒๗๐ - ๓๒๐ มม.	ใกล้เคียงค่าปกติ	๕๐ - ๖๐ มม.	ใกล้เคียงค่าปกติ	๐ - ๑๐ มม.	ใกล้เคียงค่าปกติ

ที่มาข้อมูล : กรมอุตุนิยมวิทยา เขตรอบภาค ๓ เดือน (http://www.tmd.go.th/month_forecast.php)

ปริมาณฝน ณ วันที่ ๓ ตุลาคม ๒๕๕๙	หน่วย	เหนือ	กลาง	ตะวันออกเฉียงเหนือ	ตะวันออก	ใต้	ทั้งประเทศ
ฝนสูงสุด ๒๔ ชม.	มม.	๗๒.๘	๗๗.๕	๗๔.๖	๖๗.๗	๖๕.๘	๗๗.๕
สถานีอุตุนิยมวิทยา		สุโขทัย	นครสวรรค์	ศรีสะเกษ	กบินทร์บุรี ปราจีนบุรี	ตะกั่วป่า พังงา	นครสวรรค์
ฝนสะสมปี ๕๘	มม.	๘๕๕.๘ + ๒๒๒.๖	๘๘๓.๓	๑๐๖๘.๐ + ๒๑๙.๓	๑๔๖๑.๔ + ๑๖๕.๒	๑๒๕๑.๒ + ๓๕๕.๘	๑๐๙๕.๔ + ๑๗๐.๗
ฝนสะสมปี ๕๙	มม.	๑๑๑๘.๘ + ๒๐%	๙๖๓.๒	๑๒๘๗.๓ + ๑๗.๐%	๑๖๒๖.๖ + ๑๐%	๑๒๘๗.๐ + ๓%	๑๒๖๖.๒ + ๑๓%
ฝนสะสม ๓๐ ปี	มม.	๑๐๗๗.๗	๑๐๖๓.๙	๑๒๗๕.๗	๑๖๒๕.๑	๑๕๖๐.๕	๑๒๗๑.๙

ที่มาข้อมูล : กรมอุตุนิยมวิทยา สรุปลักษณะอากาศรายวัน (<http://www.tmd.go.th/climate/climate.php>)

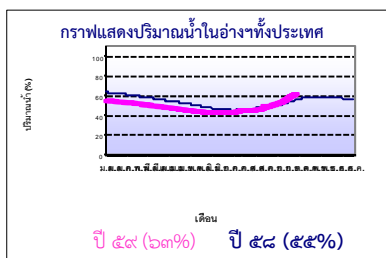
ปริมาณฝนสูงสุด ๒๔ ชม.เพิ่มเติม กรมอุตุนิยมวิทยาได้รายงานเพิ่มเติมโดยการบันทึกของเจ้าหน้าที่เป็นรายวัน ณ เวลา ๐๗.๐๐ น.ของวันนี้ ปริมาณฝนสูงสุดวันนี้เท่ากับ ๙๕.๐ มม. ที่กองกำกับการสายตรวจฯ (กก.สตร.) กรุงเทพฯ

๒. น้ำในอ่างเก็บน้ำขนาดใหญ่



ปริมาณน้ำในอ่าง	หน่วย	เหนือ	กลาง	ต.เฉียงเหนือ	ตะวันออก	ตะวันตก	ใต้	ทั้งประเทศ
น้ำในอ่างปี ๕๘	ล้าน(ลบ.ม.)	๙,๖๙๔	๔๐๖	๓,๓๘๐	๗๖๔	๑๗,๙๖๑	๖,๔๔๔	๓๘,๗๕๐
	%	๓๙%	๓๐%	๔๐%	๖๓%	๖๘%	๓๙%	๕๕%
น้ำในอ่างปี ๕๙	ล้าน(ลบ.ม.)	๑๔,๕๒๖ + ๒๐%	๑,๐๘๐ + ๔๙%	๕,๑๔๖ + ๒๑%	๖๙๐ - ๖%	๑๗,๗๗๘ - ๑%	๕,๓๐๒ - ๑๘%	๔๔,๖๐๐ + ๘%
๔ ต.ค. ๕๙	%	๕๕%	๓๙%	๖๑%	๕๗%	๖๗%	๖๕%	๖๓%
น้ำในอ่างปี ๔๙	ล้าน(ลบ.ม.)	๒๒,๒๔๓	๑,๑๓๙	๕,๔๒๗	๙๔๐	๒๔,๗๔๐	๖,๙๓๒	๖๑,๔๒๑
๔ ต.ค. ๔๙	%	๙๔%	๘๔%	๗๑%	๘๗%	๙๓%	๘๕%	๘๐%

ที่มาข้อมูล : กรมชลประทาน ตารางสรุปข้อมูลอ่างเก็บน้ำทั่วประเทศ (http://water.rid.go.th/flood/flood/res_table.htm)



หมายเหตุ ๑. อ่างที่มีปริมาณน้ำต่ำกว่า ๕๐% ของความจุมี ๑๔ อ่าง คือ ๑.ปรานบุรี (๑๖%) ๒.ลำตะคอง (๒๖%) ๓.บางกลาง (๒๗%) ๔.ลำพระเพลิง (๒๘%) ๕.แก่งกระจาน (๓๐%) ๖.แม่กวาง (๓๔%) ๗.ลำแจะ (๓๗%) ๘.หนองปลาไหล (๓๘%) ๙.น้ำพอง (๓๙%) ๑๐.มูลบน (๔๔%) ๑๑.ภูมิพล (๔๕%) ๑๒.คลองสิียด (๔๗%) ๑๓.บางพระ (๔๗%) ๑๔.ลำน้ำร่อง (๔๗%) ๒. อ่างที่มีปริมาณน้ำเก็บกักตั้งแต่ ๘๐% ของความจุ มี ๔ อ่าง ได้แก่ ๑.รัชชประภา (๘๒%) ๒.ขุนด่าน (๘๔%) ๓.ป่าสัก (๘๗%) ๔.กวีคอกหม่า (๙๖%)

๓. สรุปสถานการณ์น้ำในแม่น้ำและลุ่มน้ำสายสำคัญ

๓.๑ สรุปสถานการณ์น้ำทั่วประเทศ (ศูนย์ประมวลวิเคราะห์สถานการณ์น้ำ กรมชลประทาน) (๔ ต.ค.) : สถานีนน้ำท่าที่อยู่ในเกณฑ์น้ำน้อย ได้แก่ สถานี P.๑ จ.เชียงใหม่, สถานี P.๗A จ.กำแพงเพชร, สถานี P.๑๗ จ.นครสวรรค์, สถานี N.๑ จ.น่าน, สถานี X.๑๕๘ จ.ชุมพร และสถานี X.๑๙๔A จ.นราธิวาส สถานีนน้ำท่าที่อยู่ในเกณฑ์ปกติ ได้แก่ สถานี W.๔A จ.ตาก, สถานี Y.๐ C จ.แพร่, สถานี Y.๑๖ จ.พิษณุโลก, สถานี N.๕A จ.พิษณุโลก, สถานี Kgt.๑๐ จ.สระแก้ว และสถานี Kgt.๓ จ.ปราจีนบุรี สถานีนน้ำท่าที่อยู่ในเกณฑ์น้ำมาก ได้แก่ สถานี N.๑๖๗ จ.นครสวรรค์, สถานี M.๖A จ.บุรีรัมย์, สถานี M.๗ จ.อุบลราชธานี และสถานี X.๓๗A จ.สุราษฎร์ธานี สถานีนที่อยู่ในเกณฑ์น้ำท่วม ได้แก่ สถานี M.๙ จ.ศรีสะเกษ แนวโน้มระดับน้ำ แม่น้ำป่าสัก แม่น้ำวัง แม่น้ำมูล แม่น้ำพระสทิง แม่น้ำตาปี และแม่น้ำโก-ลก มีแนวโน้มระดับน้ำเพิ่มขึ้น แม่น้ำยม แม่น้ำน่าน แม่น้ำบางปะกง และแม่น้ำท่าตะพาน มีแนวโน้มระดับน้ำลดลง

๓.๒.๑) สำนักวิจัย พัฒนา และอุทกวิทยา :

- สถานการณ์น้ำในแม่น้ำ โขง (ที่มาข้อมูล : สรุปสถานการณ์น้ำประจำวัน : ศูนย์ประมวลวิเคราะห์สถานการณ์น้ำ กรมชลประทาน) ระดับน้ำแม่น้ำโขง ณ วันที่ ๔ ตุลาคม ๒๕๕๙ ที่สถานีเชียงแสน เชียงคาน หนองคาย นครพนม มุกดาหาร และโขงเจียม วัดได้ ๓.๑๕, ๘.๘๘, ๖.๔๖, ๖.๒๗, ๖.๐๖ และ ๗.๘๐ เมตร ตามลำดับ เปรียบเทียบกับตลิ่ง มีค่าเท่ากับ -๙.๖๕, -๗.๑๖, -๕.๗๔, -๖.๒๓, -๕.๙๔ และ -๖.๗๐ เมตร ตามลำดับ แนวโน้มระดับน้ำท่า สถานีนเชียงคาน นครพนม มุกดาหาร และโขงเจียม มีแนวโน้มระดับน้ำลดลง สถานีนเชียงแสน และหนองคาย มีแนวโน้มระดับน้ำเพิ่มขึ้น

- ระบบปฏิบัติการฝายระวี และเดือนกัญสว่างหน้าไหล - ดินถล่ม (Early Warning) (๔.ต.ค.) : สถานีนเดือนกัญระดับเดือนกัญ ได้แก่ จ.สุโขทัย ที่บ้านดงลิ้งชัน ต.ทต.ดงลิ้งชัน

อ.บ้านด่านลานหอย เดือนด้วยน้ำฝน ฝนสะสม ๑๒ ซม. ณ เวลา ๑๔.๑๕ น. เท่ากับ ๓๓.๐ เมตร

๓.๒.๒) ศูนย์ป้องกันวิกฤติน้ำ : ระบบติดตามและฝายระวีสถานการณ์น้ำ

- โครงการสำรวจติดตั้งระบบตรวจวัดสถานภาพน้ำทางไกลอัตโนมัติ (ในลุ่มน้ำ)

- รายงานสถานการณ์สถานีนที่กรมตรลุ่มน้ำทะเลสาบสงขลา (ณ วันที่ ๔ ต.ค.๕๙) ลุ่มน้ำทะเลสาบสงขลา ปัจจุบันสถานการณ์น้ำในลำน้ำโดยทั่วไปยังคงอยู่ในภาวะปกติ

(ระดับน้ำต่ำกว่าระดับตลิ่งต่ำสุด) ระดับน้ำในลำน้ำส่วนใหญ่มีแนวโน้มเพิ่มขึ้น

อยู่ในเกณฑ์ปกติ มีสถานีเฝ้าระวังน้ำท่วม ได้แก่ สถานีสะพานบ้านโพธิ์ทะเล อ.โพธิ์ทะเล จ.พิจิตร (ลุ่มน้ำยม) สถานีเทศบาล ต.นาแก อ.นาแก จ.นครพนม (ห้วยน้ำแก้ว/โขงอีสาน), สถานี อ.เสนา จ.พระนครศรีอยุธยา (ลุ่มน้ำน้อย/เจ้าพระยา) สถานีสะพานวัดพระรูป อ.เมือง จ.สุพรรณบุรี (ลุ่มน้ำท่าจีน), สถานีเชิงสะพานอะเชิงเทรา อ.เมือง จ.ฉะเชิงเทรา (ลุ่มน้ำเจ้าพระยา) และสถานีเทศบาลเมืองเพชรบุรี อ.เมือง จ.เพชรบุรี (ลุ่มน้ำเพชรบุรี)

๔. พายุหมุน (อุตุนิยมวิทยา) มีพายุโซนร้อน “ซาบา” บริเวณมหาสมุทรแปซิฟิก พายุนี้ไม่มีผลกระทบต่อประเทศไทย

๕. สถานการณ์น้ำ กรมป้องกันและบรรเทาสาธารณภัย (๔ ต.ค.) น้ำไหลหลากและน้ำเอ่อล้นตลิ่ง ได้แก่ จ.นครสวรรค์ ฝนตกหนัก ทำให้น้ำไหลหลากในพื้นที่ อ.ตาคลี ลาดยาว ไทศลิลี ท่าตะโก ชุมแสง บรรพตพิสัย แก้วเลี้ยว เมื่องา พยุหิรี หนองบัว แม่วงก์ โกรกพระ ประชาชนได้รับผลกระทบ ๒๗,๐๘๓ ครัวเรือน ปัจจุบันระดับน้ำลดลง ยังมีน้ำท่วมขังพื้นที่ลุ่มต่ำ อ.ท่าตะโก ลาดยาว บรรพตพิสัย แก้วเลี้ยว แม่วงก์ โกรกพระ ๓๓ ตำบล ๒๕๖ หมู่บ้าน ระดับน้ำสูงประมาณ ๒๐ ซม. จ.อุทัยธานี น้ำในแม่น้ำตากแดดเอ่อล้นท่วมในพื้นที่ อ.ทัพทัน สว่าง อารมณ์ บ้านไร่ เมื่องา ประชาชนได้รับผลกระทบ รวม ๕๙๕ ครัวเรือน ปัจจุบันสถานการณ์คลี่คลาย เข้าสู่ภาวะปกติ อยู่ระหว่างให้ความช่วยเหลือและฟื้นฟู. จ.ชัยนาท ฝนตกหนักทำให้น้ำเอ่อล้นเข้าท่วมพื้นที่การเกษตร อ.หนองมะโมง ต.หนองมะโมง (ม.๑-๑๒) ต.วังตะเคียน (ม.๑-๑๓) ต.กุฎจอก (ม.๓-๖) ต.สะพานหิน (ม.๑-๑๐) อ.หันคา ต.วังโก้เถื่อน (ม.๕) ต.ไทรทอง (ม.๓,๓๕) ต.บ้านเขยีน (ม.๒,๔,๗,๙-๑๒) ต.หนองแขง (ม.๑-๓,๕,๘,๑๐,๑๓,๑๕-๑๙) ต.สามง่ามท่าโปสถ์ (ม.๑,๓-๕,๙) อ.สรรคบุรี ต.โพงาม (ม.๑๗,๑๒) ต.นางขุด (ม.๓,๑๐,๑๒) ต.ดอนกำ (ม.๑,๒,๗) ต.ห้วยกรดพัตนา (ม.๓) ต.ห้วยกรด (ม.๑-๓,๖-๙) อ.วัดสิงห์ ต.หนองบัว (ม.๑-๓,๕) ต.บ่อแร่ (ม.๑-๓) ต.หนองขุ่น (ม.๖) ต.วังหมัน (ม.๓-๕) อ.มโนรมย์ ต.คู่งสำเภา (ม.๒-๘) ต.วัดโคก (ม.๒,๕) อ.สรรพยา ต.หาดอาษา (ม.๔-๘) ต.โพงามด่าอก (ม.๑-๕,๖,๘) ต.บางหลวง (ม.๑,๒,๕,๗) ต.ตุ๊กต (ม.๑-๘,๑๓) ต.สรรพยา (ม.๑-๒) ต.โพงามด่าอก (ม.๑-๖) ต.เขาแก้ว (ม.๑-๖) ประชาชนได้รับผลกระทบ ๘,๕๕๘ ครัวเรือน ปัจจุบันระดับน้ำลดลง สูงประมาณ ๒๐-๕๐ ซม.

จ.สิงห์บุรี น้ำจากจ.นครสวรรค์และน้ำในแม่น้ำเจ้าพระยาเอ่อล้นเข้าท่วมพื้นที่ อ.อินทร์บุรี, ต.ชีน้ำร้าย (ม.๑-๗) ต.ทองเอน (ม.๔,๖,๑๐,๑๕) ต.ท่างาม (ม.๘-๑๑) ต.ทับยา (ม.๒,๖,๙-๑๐,๑๒) ต.อินทร์บุรี (ม.๒,๕) ต.วีรชัย (ม.๗) ต.น้ำตา (ม.๑) ต.ห้วยชัน (ม.๓-๕,๙-๑๐) ต.ประศุก (ม.๔,๖-๑๑) อ.เมืองฯ ต.บางกระปือ (ม.๑-๓,๖,๘) ต.หัวไผ่ (ม.๑) อ.ท่าช้าง ต.ดอนสมอ (ม.๑,๒) ต.โพธิ์ประจักษ์ (ม.๔,๕) ประชาชนได้รับผลกระทบ ๑๖๔ ครัวเรือน ปัจจุบันระดับน้ำลดลง สูงประมาณ ๑๐-๓๐ ซม. จ.อ่างทอง น้ำจากแม่น้ำเจ้าพระยา และแม่น้ำน้อยเอ่อล้นเข้าท่วมในพื้นที่ อ.ป่าโมก ต.โพธิ์ทอง (ม.๑-๗) ต.บางเสด็จ (ม.๖) อ.เมืองฯ ต.จำปาหล่อ (ม.๑,๖) ต.โพธิ์ (ม.๖,๘) ต.ตลาดกรวด (ม.๑,๒) อ.วิเศษชัยชาญ ต.บางจัก (๑-๓,๗-๑๒) ต.สีร้อย (ม.๑,๓,๕,๖,๗) ต.ม่วงเตี้ย (ม.๒) ต.ท่าช้าง (ม.๓,๕,๖) ต.หัวตะพาน (ม.๓,๕) อ.แสวงหา ต.แสวงหา ต.จำลอง ต.สีบัวทอง ต.วังน้าเย็น ต.ศรีพราน ต.จำลอง ต.ห้วยไผ่ อ.โพธิ์ทอง ต.องครักษ์ ต.บางเจ้าฉ่าง ต.อ่างแก้ว ต.บางพระ ต.รามสะกั ต.โพธิ์รังนก ต.สามง่าม อ.ไชโย ต.จระเข้ ต.ชัยฤทธิ์ ต.ไชโย ต.ศรีมรงค์ ต.หลักฟ้า ต.ราชสถิต ประชาชนได้รับผลกระทบ ๙๐๘ ครัวเรือน ปัจจุบันระดับน้ำลดลง สูงประมาณ ๓๐ ซม. จ.พระนครศรีอยุธยา น้ำจากกระแสน้ำท้ายเขื่อนเจ้าพระยา ล้นตลิ่งเข้าท่วมในพื้นที่ อ.เสนา ทม.เสนา ต.หัวเวียง ต.บ้านโพธิ์ ต.บางมโค ต.บ้านกระทุ่ม ต.ลาดกา ต.บ้านแพน ต.สามกอ ต.รางจระเข้, อ.บางบาล ต.กบเจา ต.บ้านคลั่ง ต.วัดตะกู ต.บางหัก ต.บ้านกุ่ม ต.บางหลวงโคก ต.บางบาล ต.บางชนะ ต.บางหลวง ต.สะพานไทย ต.ไทรน้อย ต.วัดมัย ต.ท่าช้าง ต.น้ำเต้า ต.พระขาว ต.มหาพราหมณ์, อ.ผักไห่ ต.บ้านใหญ่ ต.อมฤต ต.หน้าโคก ต.กุฎิ ต.ท่าดินแดง ต.ผักไห่ ต.ลาดน้ำเค็ม ต.บ้านแค ต.ตลาดน ต.ลาดชิด, อ.พระนครศรีอยุธยา ต.ภูเขาทอง ต.บ้านใหม่ ต.สำเภาล่ม ต.คลองตะเคียน ต.บ้านรุน ต.เกาะเรียน ต.บ้านป้อม ต. บ้านเกาะ ต.สวนพริก ต.ลุมพลี ต.ปากกราน ต.คลองสระบัว, อ.บางไทร ต.หน้าไม้ ต.แคต ต.บางพลี ต.บ้านเกาะ ต.ช่างเหล็ก ต.ช่างใหญ่ ต.บ้านม้า ต.บางไทร ต.ไม้ตรา ต.สนมชัย ต.บ้านแปง ต.ช่างน้อย ต.แคออก ต.บางอิทะ ต.ต่อหมก ต.ราชคราม ต.กระแจะ ต.เขียงรากน้อย ต.โคกช้าง ต.โพแดง ต.บ้านกลิ้ง, อ.บางปะอิน ต.บ้านแปง ต.บางปะแดง ต.ตลาดเกรียบ ต.วัดมัย ต.บ้านลับ ต.เกาะเกิด ต.ขนอนหลวง ต.บ้านโพ ต.บ้านเลน ต.บางกระสัน ต.คลองจิก, อ.บางปะหัน ต.บ้านช้อ ต.ตาลเอน ประชาชนได้รับผลกระทบ ๒๒,๐๗๕ ครัวเรือน ปัจจุบันระดับน้ำลดลง สูงประมาณ ๕๐-๙๐ ซม. จ.สุพรรณบุรี ฝนตกหนักทำให้น้ำเอ่อล้นตลิ่งเข้าพื้นที่

อ.เมืองฯ บางปลาหมอ และสองพี่น้อง ประชาชนได้รับผลกระทบ ๙,๔๙๗ ครัวเรือน ปัจจุบันยังคงมีน้ำท่วมขังพื้นที่ลุ่มต่ำ อ.เมืองฯ บางพื้นที่ ระดับน้ำลดลง สูงประมาณ ๑๐ ซม. จ.ลพบุรี ฝนตกหนัก ทำให้น้ำไหลหลากในพื้นที่ อ.เมืองฯ ลานสธ.บ้านหมี่ ประชาชนได้รับผลกระทบประมาณ ๑๐,๐๔๐ ครัวเรือน ปัจจุบันยังคงมีน้ำท่วมขังพื้นที่ลุ่มต่ำ อ.บ้านหมี่ ต.หนองกระเปียน (ม.๖) ระดับน้ำลดลง สูงประมาณ ๑๐ ซม. จ.พิจิตร ฝนตกหนัก ทำให้น้ำไหลหลากเข้าท่วมพื้นที่ อ.สามง่าม ต.กำแพงดิน (ม.๖) ต.หนองโสน (ม.๒,๕,๑๐,๑๔) ต.เนินปอ (ม.๑,๒,๕,๑๒,๑๕) ต.วังนก (ม.๔,๖,๙,๑๑), อ.โพธิ์ประทับช้าง ต.ทุ่งใหญ่ (ม.๕) อ.เมืองฯ ต.ป่ามะคาบ (ม.๑,๒,๗,๑๓), อ.บางมูลนาก ต.บางไผ่ (ม.๓) ต.วังตะกู (ม.๙,๑๒) ต.ห้วยเขน (ม.๑,๕), อ.ทับคล้อ ต.ทับคล้อ (ม.๑,๒,๘,๙,๑๐) ต.เขทราย (ม.๑,๓,๕,๖,๙,๑๐,๑๑,๑๒,๑๓,๑๔), อ.สามโก้ ต.สามโก้ (ม.๑-๗,๙-๑๔) ต.ท่าเยียม (ม.๑-๕) ต.วังทับไทร (ม.๑,๒,๔,๗) ต.คลองทราย (ม.๑) ต.หญ้าไทร (ม.๑,๒,๓,๕), อ.วังทรายพูน ต.วังทรายพูน (ม.๑,๒,๕,๘,๙,๑๑,๑๔) ต.หนองพระ (ม.๒,๓,๕,๘) ต.หนองปลาไหล (ม.๑-๑๖), อ.งิ้วราย ต.วังจี้ (ม.๑,๓,๕,๘) ต.หัวขุข (ม.๑,๒,๓,๕,๖,๘,๑๐,๑๑) ต.วังจี้ใต้ (ม.๖,๗,๘), อ.วิเศษชัยชาญ ต.บ้านโพธิ์ ประชาชนได้รับผลกระทบ ๕,๘๑๒ ครัวเรือน ปัจจุบันระดับน้ำเพิ่มขึ้น สูงประมาณ ๓๐ ซม.

จ.พิษณุโลก น้ำไหลหลากเข้าท่วมในพื้นที่ อ.บางระกำ ต.ชุมแสงสงคราม (ม.๑,๒,๓,๖,๘,๙) ต.บึงกอก (ม.๑,๓,๕,๖,๑๒) ต.นิคมพัฒนา (ม.๖,๙) ต.บ้านพันเส้า (ม.๒,๔-๘,๑๐-๑๑) ต.หนองกุก (ม.๔,๑๐,๑๑,๑๔,๑๗) ต.ท่านางงาม (ม.๔,๘,๙) ต.คู่ม่วง (ม.๗,๑๐) ต.บ่อทอง (ม.๓) ต.วังอีตก (ม.๗) อ.เมืองฯ ต.บ้านกร่าง (ม.๖,๗,๑๐) ต.ไผ่ชอดอน (ม.๓,๕,๖) ต.ปากโทก (ม.๗) อ.พรหมพิราม ต.ท่าช้าง (ม.๖-๑๒) ต.พรหมพิราม (ม.๙-๑๒) ต.หนองแรม (ม.๒,๖-๑๐) ต.วังวน (ม.๓-๗,๙) ต.ศรีภิรมย์ (ม.๒,๓,๑๒) ต.ตุ๊กเทียม (ม.๒,๓,๕,๗,๘) ต.มะต้อง (ม.๑-๓,๕,๗,๑๐,๑๑,๑๒) ต.มะคุ่ม (ม.๑,๒,๕) ประชาชนได้รับผลกระทบรวม ๑,๐๕๕ ครัวเรือน ปัจจุบันยังคงมีน้ำท่วมขังพื้นที่การเกษตร สูงประมาณ ๓๐-๘๐ ซม. จ.ฉะเชิงเทรา วันที่ ๓ ต.ค.น้ำป่าไหลหลากเข้าท่วมพื้นที่ ๓ อ. ๓ ต. ๓ ม. ได้แก่ อ.ห้วยฉัตร ต.เวียงตาล(ม.๒) อ.วังเหนือ ต.ทุ่งอิ้ว (ม.๑,๒) อ.เมืองฯ ต.พิสัย (ม.๓,๑๐) จ.ชัยภูมิ เกิดฝนตกหนักทำให้น้ำในบึงระหารเอ่อล้นเข้าท่วมในพื้นที่ อ.จัตุรัส ต.ละหาน (ม.๒,๗,๑๐,๑๓,๑๖-๑๗) ประชาชนได้รับผลกระทบประมาณ ๖๐๐ ครัวเรือน ปัจจุบันยังคงมีน้ำท่วมขังพื้นที่การเกษตรบางพื้นที่ ระดับน้ำสูงประมาณ ๑๐-๒๐ ซม. ปัจจุบันยังคงมีจังหวัดที่ประกาศเขตการให้ความช่วยเหลือผู้ประสบภัย

กรณีอุทกภัย (อุทกภัย) ๑๓ จังหวัด ๖๑ อำเภอ ๓๒๘ ตำบล ๑,๙๙๙ หมู่บ้าน (จ.พะเยา พังงา อุทัยธานี ชัยนาท กำแพงเพชร นครสวรรค์ พิษณุโลก สุโขทัย พิจิตร พระนครศรีอยุธยา บึงกาฬ สกลนคร และ ระยอง) สถานการณ์น้ำท่วม (เพิ่มเติม) : กรมชลประทาน รายงานน้ำท่วม ได้แก่ จ.พะเยา ยังคงมีน้ำท่วมบริเวณที่ลุ่มต่ำริมลำน้ำเพียงเล็กน้อยเท่านั้น โครงการชลประทานพะเยาได้เตรียมเครื่องสูบน้ำและฝายตัดตามสถานการณ์อย่างใกล้ชิด จ.สุโขทัย ยังคงมีน้ำท่วมบริเวณพื้นที่ลุ่มต่ำ อ.เมือง และ อ.กงไกรลาศ เป็นบางส่วน โครงการชลประทานสุโขทัยเตรียมเครื่องสูบน้ำและฝายตัดตามสถานการณ์อย่างใกล้ชิด จ.อุบลราชธานี เนื่องจากแม่น้ำชีมีแนวโน้มสูงขึ้น ส่งผลให้เกิดน้ำท่วมในเขตของ อ.เสนา ใน เกิดจากภาวะน้ำเอ่อล้นตลิ่งในพื้นที่ลุ่มต่ำ พื้นที่ที่ได้รับผลกระทบเป็นบริเวณพื้นที่ริมแม่น้ำ และ อ.เมือง ซึ่งทาง โครงการชลประทานอุบลราชธานีได้แจ้งเตือนหน่วยงานที่เกี่ยวข้องให้เตรียมพร้อมสถานการณ์อุทกภัยที่อาจเกิดขึ้น สถานการณ์วิกฤติน้ำ (ข่าว) จ.สิงห์บุรี หัวหน้าปก.

สิงห์บุรี เปิดเขต ถึงสถานการณ์น้ำท่วม ว่า ล่าสุดระดับน้ำใน ๒ อำเภอคือ อ.เมือง และ อินทร์บุรี ได้ลดลงจนกลับเข้าสู่ภาวะปกติ แต่พบว่ายังมีพื้นที่ทางการเกษตรบริเวณทุ่งเขียงราก ซึ่งรับน้ำมาจาก จ.นครสวรรค์ และ ลพบุรี กำลังประสบภาวะน้ำท่วมขังอยู่ ๑๑,๐๐๐ ไร่ แบ่งเป็นเขตพื้นที่ จ.สิงห์บุรี ๕,๐๐๐ ไร่ ปัจจุบันอยู่ระหว่างสูบน้ำไปยังคลองมหาธาตุ จ.ชัยนาท เกษตรจังหวัด เปิดเผยถึงผลกระทบจากสถานการณ์น้ำท่วม ว่า ขณะนี้มีเกษตรกรที่ได้รับผลกระทบประมาณ ๗,๘๐๐ กว่าครัวเรือน ใน ๖ อำเภอ ประกอบด้วย อ.มโนรมย์ วัดสิงห์ สรรพยา สรรคบุรี หันคา หนองมะโมง ส่วนอีก ๒ อำเภอ คือ อ.เนินขาม และ อ.เมืองชัยนาท ยังไม่ได้รับผลกระทบ มีพืชผลทางการเกษตรที่เสียหาย ๓๔,๘๖๘ ไร่ ทั้งนี้ เส้นทางน้ำที่ไหลเข้ามาที่จังหวัด จะเป็นน้ำป่ามาจากจ.อุทัยธานี เข้ามาที่ อ.หนองมะโมง อ.วัดสิงห์ แล้วไปลงแม่น้ำเจ้าพระยา ส่วนอีกจุดที่น้ำเอ่อมาจาก อ.สรรคบุรี ที่ติดกับจ.สุพรรณบุรีกับจ.สิงห์บุรี จ.ปทุมธานี ประชาชนร้องเรียนน้ำท่วมถนนเป็นหลุมเป็นบ่อบริเวณ ขอยงบาง ๖๙ (ขอยกริศา) ม.๒ ต.คลองสอง อ.คลองหลวง จ.ปทุมธานี เร่งหน่วยงานช่วยเหลือโครงการชลประทานและดับมาหลายคืนแล้ว ซึ่งถนนดังกล่าวเทศบาลเมืองคลองหลวง เป็นคนรับผิดชอบ จ.เลย ฝ่ายน้ำ ขวอวัดป่าคาลน้อย บ้านคาลน้อย ต.โป่ง อ.ด่านซ้าย แดก ทำให้มรณาน้ำจำนวนมากไหลลงลำห้วยน้ำพุไหลเข้าท่วมบ้านเรือนประชาชน ต.โป่ง ทาง สก.ด่านซ้าย ได้ประกาศแจ้งเตือนภัย ให้กำนัน ผู้ใหญ่บ้าน แจ้งให้ลูกบ้านที่อยู่ ริมลำน้ำพุ ต.โป่ง เฝ้าระวังและยกสิ่งของขึ้นที่สูงเป็นการด่วน ล่าสุด ชาวบ้านและเจ้าหน้าที่ที่เกี่ยวข้อง ร่วมกันซ่อมแซมฝายที่แตก ทั้ง ๒ แห่ง เป็นการด่วน แล้ว จ.กาฬสินธุ์ ฝนตกหนักทำให้น้ำในบึงและแม่น้ำชีหนุนสูง เอ่อเข้าท่วมบ้านในพื้นที่บ้านดำนใต้ ต.เหล่าอ้อย อ.ร่องคำ โดยพื้นที่ดังกล่าวเป็นพื้นที่ลุ่มน้ำ และได้รับน้ำจากพื้นที่ต่าง ๆ ทั้งใน อ.มกาลัย และร่องคำ อีกทั้งเป็นพื้นที่ติดกับแม่น้ำชี และแม่น้ำพาว ทั้งนี้ ผู้ว่าฯ ได้กำชับให้เจ้าหน้าที่ที่เกี่ยวข้องเร่งสำรวจความเสียหายเพื่อให้ความช่วยเหลือแล้ว จ.ศรีสะเกษ เกิดพายุฝนตกต่อเนื่องนานกว่า ๕ ชม. ในเขต อ.เมืองศรีสะเกษ ส่งผลให้บริเวณสามแยกนิคมออเตอร์ หลัก กม.ที่ ๑ ถนนสายศรีสะเกษ-อุบลราชธานี เขต ต.โพธิ์ อ.เมือง มีน้ำท่วมสูงประมาณ ๔๐ ซม. เป็นระยะทางยาวประมาณ ๑ กม. รถเล็กสัญจรไปมาด้วยความลำบาก ต้องเลี่ยงใช้เส้นทางไปมหาวิทยาลัยราชภัฏศรีสะเกษ แทน โดยน้ำที่ท่วมสูงได้เอ่อล้นเข้าไปท่วมบ้านเรือนของประชาชนที่อาศัยอยู่ ๒ ชำทาง ทำให้ได้รับความเดือดร้อนอย่างหนัก อีกทั้ง ต้นไม้ขนาดใหญ่ ยังได้โค่นล้มลงขวางถนน เจ้าหน้าที่เทศบาลเมืองศรีสะเกษ ต้องเร่งช่วยกันตัดออกเพื่อไม่ให้กีดขวางการจราจร เบื้องต้นเจ้าหน้าที่ตำรวจจราจรจาก สก.เมืองศรีสะเกษ ได้มาคอยอำนวยความสะดวกให้กับประชาชนที่สัญจรไปมาอย่างเต็มที่ จ.พังงา ฝนที่ตกหนัก ทำให้น้ำป่าจากเขาน้ำตองแดง ไหลลงคลองบางม่วง ระบายลงสู่ทะเล เอ่อล้นเข้าท่วมบ้านเรือนประชาชน และถนนในตำบลบางม่วง พื้นที่หมู่ ๔ ต.บางม่วง อ.ตะกั่วป่า เป็นระลอกที่ ๑๐ ชาวบ้านกว่า ๕๐ ครัวเรือน ได้รับความเดือดร้อน โดยเฉพาะที่ซอยธารทองใต้ ระดับน้ำสูงประมาณ ๕๐ ซม. และมีน้ำไหลเข้าท่วมเข้าภายในตัวบ้านจนชาวบ้านไม่มีที่นอน และต้องเดินลุยน้ำเข้าออกจากบ้านกลางดึก ขณะที่บริเวณถนนเพชรเกษมสายตะกั่วป่า-เขาหลัก ต.บางม่วง ก็มีน้ำท่วมถนนทำให้รถสัญจรด้วยความยากลำบาก เพราะจุดดังกล่าวเป็นที่มืดไม่มีแสงสว่าง เจ้าหน้าที่ตำรวจ สก.ตะกั่วป่า และเจ้าหน้าที่ อบต.บางม่วง ต้องเฝ้าระวังสถานการณ์ด้วยการนำรถติดไฟไซเรน มาจอดเปิดไฟเตือนประชาชนที่ใช้เส้นทางให้ชะลอความเร็ว เพราะเสี่ยงจะเกิดอันตรายเนื่องจากมีน้ำท่วมขัง

๖. คาดการณ์สภาพอากาศ ๗ วัน (กรมอุตุนิยมวิทยา) ในช่วงวันที่ ๔-๑๐ ต.ค. ภาคเหนือ และภาคตะวันออกเฉียงเหนือ ยังคงมีฝนตกต่อเนื่อง ส่วนในบริเวณภาคกลาง ภาคตะวันออก และภาคใต้ จะมีฝนเพิ่มขึ้นกับมีฝนหนักถึงหนักมากบางแห่ง สำหรับกรุงเทพมหานครและปริมณฑล ยังคงฝนตกต่อเนื่อง

๗. พื้นที่ที่ควรเฝ้าระวังเดือนกัญชากัญชาน้ำ(น้ำท่วม กัญช้ำ) : NASA (๒๔ ชั่วโมง): รายงานพื้นที่ที่อาจเกิดน้ำท่วม (๔ ต.ค.) ได้แก่ ภาคกลาง คือ จ.นครสวรรค์ อุทัยธานี ปทุมธานี และกรุงเทพฯ ภาคตะวันออกเฉียงเหนือ คือ จ.สุรินทร์ และศรีสะเกษ ภาคตะวันออก คือ จ.ปราจีนบุรี และฉะเชิงเทรา ภาคใต้ คือ จ.พังงา กรมป้องกันและบรรเทาสาธารณภัย (๔ ต.ค.) แจ้งเตือนเฝ้าระวัง เตรียมความพร้อมรับสถานการณ์ และระมัดระวังอันตรายจากน้ำเอ่อล้นตลิ่ง จากสถานการณ์ระดับน้ำแม่น้ำเจ้าพระยาเพิ่มสูงขึ้น ในเขตพื้นที่ ชัยนาท สระบุรี พระนครศรีอยุธยา สุพรรณบุรี ลพบุรี

รายงานสรุปสภาพน้ำในอ่างเก็บน้ำขนาดใหญ่และขนาดกลาง

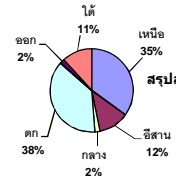
รายงานสถานการณ์ ณ. วันที่ 4 ตุลาคม 2559

ปริมาณน้ำในอ่างที่ใช้การได้ในสัปดาห์นี้ + มากกว่า / - น้อยกว่า สัปดาห์ก่อน

1,564.62 ล้าน ลบ.ม.

สรุปสถานการณ์ปริมาณน้ำในอ่างเก็บน้ำที่ใช้ในห้วงกิจกรรมทั้งประเทศ น้อยกว่าปริมาณน้ำที่ไหลเข้าอ่าง เมื่อเทียบกับสัปดาห์ที่ผ่านมา สถานการณ์อยู่ระหว่างเก็บกัก

ปริมาณน้ำรวมทั่วประเทศ
70,520 ล้าน ลบ.ม. (100%)



ปริมาณน้ำรวมทั่วประเทศ
(เมื่อเทียบกับปริมาณน้ำรวม
ทั้งประเทศ) ณ.

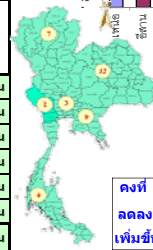
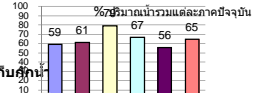
วันที่ 4 ตุลาคม 2559 เท่ากับ
44,600 ล้าน ลบ.ม. หรือ เท่ากับ

63%

วันที่ 4 ตุลาคม 2558 เท่ากับ

38,750 ล้าน ลบ.ม. หรือ เท่ากับ

55%



คงที่	1	อ่าง
ลดลง	2	อ่าง
เพิ่มขึ้น	34	อ่าง

ภาค อ่างเก็บน้ำ เชื้อ	ความจุ ที่ รณก. (ล้าน ม. ³)	ปริมาณน้ำ ที่ใช้งาน ไม่ได้ (ล้าน ม. ³)	ใช้การ ได้จริง (ล้าน ม. ³)	ปริมาณน้ำรวม วันที่ 4 ตุลาคม 2558		ปัจจุบัน วันที่ 4 ตุลาคม 2559				สัปดาห์ก่อน วันที่ 28 กันยายน 2559				ปริมาณน้ำ + เพิ่มขึ้น - ลดลง (ล้าน ม. ³)	สถานการณ์ ปริมาณน้ำ ในอ่าง	
				ปริมาณน้ำรวม (ล้าน ม. ³)	%	ปริมาณน้ำรวม		ปริมาณน้ำใช้การได้จริง		ปริมาณน้ำรวม		ปริมาณน้ำใช้การได้จริง				
						ปริมาณน้ำรวม (ล้าน ม. ³)	%	ปริมาณน้ำรวม (ล้าน ม. ³)	%	ปริมาณน้ำรวม (ล้าน ม. ³)	%	ปริมาณน้ำรวม (ล้าน ม. ³)	%			
ภาคเหนือ (7)																
1	ภูฝอยหลวง (2) ดาก	13,462	3,800	9,662	4,741	35%	6,094	45%	2,294	17%	5,857	44%	2,057	15%	237.00	เพิ่มขึ้น
2	สิริกิติ์ (2) อุดรดี	9,510	2,850	6,660	4,493	47%	7,229	76%	4,379	46%	7,049	74%	4,199	44%	180.00	เพิ่มขึ้น
3	แม่งัด เชียงใหม่	265	12	253	66	25%	137	52%	125	47%	130	49%	118	45%	7.00	เพิ่มขึ้น
4	แม่งาว เชียงใหม่	263	14	249	33	13%	89	34%	75	29%	85	32%	71	27%	4.00	เพิ่มขึ้น
5	กัลม ลำปาง	106	3	103	23	22%	71	67%	68	64%	71	67%	68	64%	-	คงที่
6	กัวคองมา ลำปาง	170	6	164	22	13%	163	96%	157	92%	160	94%	154	91%	3.00	เพิ่มขึ้น
7	แควน้อย พิษณุโลก	939	43	896	316	34%	743	79%	700	75%	697	74%	654	70%	46.00	เพิ่มขึ้น
รวมภาคเหนือ 35.05%		24,715	6,728	17,987	9,694	39%	14,526	59%	7,798	32%	14,049	57%	7,321	30%	477.00	เพิ่มขึ้น
ภาคตะวันออกเฉียงเหนือ (12)																
8	ห้วยหลวง อุดรธานี	136	7	129	25	18%	88	65%	81	60%	85	63%	78	57%	3.00	เพิ่มขึ้น
9	น้ำอูน สกลนคร	520	45	475	228	44%	301	58%	256	49%	297	57%	252	48%	4.00	เพิ่มขึ้น
10	น้ำพุง (2) สกลนคร	165	8	157	56	34%	64	39%	56	34%	61	37%	53	32%	3.00	เพิ่มขึ้น
11	จุฬารัตน์ (2) ชัยภูมิ	164	37	127	68	41%	120	73%	83	51%	107	65%	70	43%	13.00	เพิ่มขึ้น
12	ขอนแก่น (2) ขอนแก่น	2,431	581	1,850	648	27%	1,656	68%	1,075	44%	1,371	56%	790	32%	285.00	เพิ่มขึ้น
13	ลำปาว กาฬสินธุ์	1,980	100	1,880	752	38%	1,131	57%	1,031	52%	1,085	55%	985	50%	46.00	เพิ่มขึ้น
14	ลำตะคอง นครราชสีมา	314	22	292	113	36%	81	26%	59	19%	70	22%	48	15%	11.00	เพิ่มขึ้น
15	ลำพระเพลิง นครราชสีมา	155	1	154	74	48%	43	28%	42	27%	30	19%	29	19%	13.00	เพิ่มขึ้น
16	มูลขม นครราชสีมา	141	7	134	45	32%	62	44%	55	39%	57	40%	50	35%	5.00	เพิ่มขึ้น
17	ลำแจะ นครราชสีมา	275	7	268	90	33%	103	37%	96	35%	89	32%	82	30%	14.00	เพิ่มขึ้น
18	ลำนางรองบุรีรัมย์	121	3	118	49	40%	57	47%	54	45%	54	45%	51	42%	3.00	เพิ่มขึ้น
19	สิรินธร (2) อุบลราชธานี	1,966	831	1,135	1,232	63%	1,440	73%	609	31%	1,342	68%	511	26%	98.00	เพิ่มขึ้น
รวมภาคตะวันออกเฉียงเหนือ 11.80%		8,369	1,649	6,720	3,380	40%	5,146	61%	3,497	42%	4,649	56%	2,999	36%	498.00	เพิ่มขึ้น
ภาคกลาง (3)																
20	ปากซลชลสิทธิ์ ลพบุรี	960	3	957	276	29%	838	87%	835	87%	781	81%	778	81%	57.00	เพิ่มขึ้น
21	ทับเสลา อุทัยธานี	160	17	143	55	34%	115	72%	98	61%	94	59%	77	48%	21.00	เพิ่มขึ้น
22	กระเสียว สุพรรณบุรี	240	40	200	75	31%	127	53%	87	36%	116	48%	76	32%	11.00	เพิ่มขึ้น
รวมภาคกลาง 1.93%		1,360	60	1,300	406	30%	1,080	79%	1,020	75%	991	73%	931	68%	89.00	เพิ่มขึ้น
ภาคตะวันตก (2)																
23	ศรีนครินทร์ (2) กาญจนบุรี	17,745	10,265	7,480	12,623	71%	12,549	71%	2,284	13%	12,292	69%	2,027	11%	257.00	เพิ่มขึ้น
24	วชิราลงกรณ (2) กาญจนบุรี	8,860	3,012	5,848	5,338	60%	5,229	59%	2,217	25%	5,083	57%	2,071	23%	146.00	เพิ่มขึ้น
รวมภาคตะวันตก 37.73%		26,605	13,277	13,328	17,961	68%	17,778	67%	4,501	17%	17,375	65%	4,098	15%	403.00	เพิ่มขึ้น
ภาคตะวันออก (5+4)																
25	ขุนด่าน นครนายก	224	5.00	219	162	72%	188	84%	183	82%	179	80%	174	78%	9.00	เพิ่มขึ้น
26	คลองสกลิต ฉะเชิงเทรา	420	30.00	390	192	46%	196	47%	166	40%	172	41%	142	34%	24.00	เพิ่มขึ้น
27	บางพระ (3) ชลบุรี	117	12.00	105	31	26%	55	47%	43	37%	47	40%	35	30%	8.00	เพิ่มขึ้น
28	หนองปลาไหล (3)ระยอง	164	13.75	150	118	72%	63	38%	49	30%	56	34%	42	26%	7.00	เพิ่มขึ้น
29	ประแสร์ (3) ระยอง	295	20.00	275	261	88%	188	64%	168	57%	176	60%	156	53%	12.00	เพิ่มขึ้น
30	มาบประชัน (3) ระยอง	17	0.72	16	8	49%	5	31%	4	27%	5	30%	4.21	25%	0.29	เพิ่มขึ้น
31	หนองค้อ (3) ระยอง	21	1.00	20	5	26%	7	32%	6	28%	6	28%	4.96	23%	0.97	เพิ่มขึ้น
32	คลองกรวย (3) ระยอง	79	3.00	76	51	65%	34	43%	31	39%	29	36%	25.52	32%	5.23	เพิ่มขึ้น
33	คลองใหญ่ (3) ระยอง	45	3.00	42	35	78%	33	73%	30	66%	34	74%	30.85	68%	-0.87	ลดลง
รวมภาคตะวันออก 1.87%		1,383	88	1,294	865	63%	769	56%	680	49%	703	51%	615	44%	65.62	เพิ่มขึ้น
ภาคใต้ (4)																
34	แก่งกระจาน เพชรบุรี	710	65	645	335	47%	212	30%	147	21%	203	29%	138	19%	9.00	เพิ่มขึ้น
35	ปราณบุรี ประจวบคีรีขันธ์	391	62	329	118	30%	63	16%	1	0%	59	15%	-	0%	1.00	เพิ่มขึ้น
36	รัชชประภา (2) สุราษฎร์ธานี	5,639	1,352	4,287	5,083	90%	4,629	82%	3,277	58%	4,596	82%	3,244	58%	33.00	เพิ่มขึ้น
37	บางลาง (2) ยะลา	1,454	276	1,178	908	62%	398	27%	122	8%	409	28%	133	9%	-11.00	ลดลง
รวมภาคใต้ 11.62%		8,194	1,755	6,439	6,444	79%	5,302	65%	3,547	43%	5,267	64%	3,515	43%	32.00	เพิ่มขึ้น
รวมทั้งประเทศ 100% (37)		70,626	23,557	47,068	38,750	55%	44,600	63%	21,043	30%	43,033	61%	19,479	28%	1,564.62	เพิ่มขึ้น

ที่มาข้อมูล : ตารางสรุปสภาพน้ำในอ่างเก็บน้ำขนาดใหญ่ทั่วประเทศ และตารางสรุปสภาพน้ำในอ่างเก็บน้ำภาคตะวันออกเฉียงเหนือ กรมชลประทาน

หมายเหตุ :

- อ่างเก็บน้ำขนาดใหญ่ หมายถึง อ่างเก็บน้ำที่มีความจุตั้งแต่ 100 ล้าน ลบ.ม. ขึ้นไป
- เป็นอ่างเก็บน้ำอยู่ในความรับผิดชอบของการไฟฟ้าฝ่ายผลิตแห่งประเทศไทย(10) นอกนั้นอยู่ในความรับผิดชอบของกรมชลประทาน (23)
- เป็นอ่างเก็บน้ำขนาดกลางที่มีความสำคัญต่อการอุตสาหกรรมและการประปา ของผู้มาขายซึ่งทะเลตะวันออก
- ที่มา : กรมชลประทาน และการไฟฟ้าฝ่ายผลิตแห่งประเทศไทย
- จังหวัดที่มีอ่างเก็บน้ำขนาดใหญ่มีจำนวน 25 จังหวัด ไม่มี 51 จังหวัด รณก. หมายถึง ระดับเก็บกักของอ่าง



ศูนย์เขล



ศูนย์ป้องกันกักตุนน้ำ กรมทรัพยากรน้ำ

ลำดับของเขื่อนตามความจุ

- ศรีนครินทร์ 2.ภูฝอยหลวง 3.สิริกิติ์ 4.วชิราลงกรณ 5.รัชชประภา
- 6.อุบลรัตน์ 7.สิรินธร 8.บางลาง 9.ลำปาว 10.ป่าสัก