

สรุปสถานการณ์น้ำของประเทศ วันที่ ๓๐ กันยายน ๒๕๕๙

๑. ฝน การคาดการณ์ปริมาณฝน (มิลลิเมตร) เดือน ตุลาคม พฤศจิกายน และธันวาคม ๒๕๕๙ เปรียบเทียบกับค่าปกติ [ค่าปกติ = ค่าเฉลี่ยฝนในคาบ ๓๐ ปี (๒๕๒๔ - ๒๕๕๓)] มีรายละเอียดตามตาราง

ภาค/เดือน (ปริมาณฝนคาดการณ์)	ตุลาคม ๒๕๕๙		พฤศจิกายน ๒๕๕๙		ธันวาคม ๒๕๕๙	
	ค่าประมาณ (มม.)	ความหมาย	ค่าประมาณ (มม.)	ความหมาย	ค่าประมาณ (มม.)	ความหมาย
เหนือ	๑๐๐ - ๑๕๐ มม.	ใกล้เคียงค่าปกติ	๒๐ - ๕๐ มม.	ใกล้เคียงค่าปกติ	๐ - ๑๐ มม.	ใกล้เคียงค่าปกติ
ตะวันออกเฉียงเหนือ	๑๐๐ - ๑๕๐ มม.	ใกล้เคียงค่าปกติ	๑๕ - ๓๐ มม.	ใกล้เคียงค่าปกติ	๐ - ๑๐ มม.	ใกล้เคียงค่าปกติ
กลาง	๑๖๐ - ๒๐๐ มม.	ใกล้เคียงค่าปกติ	๓๐ - ๕๐ มม.	ใกล้เคียงค่าปกติ	๐ - ๑๐ มม.	ใกล้เคียงค่าปกติ
ตะวันออกเฉียงใต้	๒๐๐ - ๒๕๐ มม.	ใกล้เคียงค่าปกติ	๕๐ - ๖๐ มม.	ใกล้เคียงค่าปกติ	๐ - ๑๐ มม.	ใกล้เคียงค่าปกติ
ภาคใต้ฝั่งตะวันออก	๒๓๐ - ๒๘๐ มม.	ใกล้เคียงค่าปกติ	๓๕๐ - ๔๕๐ มม.	สูงกว่าค่าปกติเล็กน้อย	๒๓๐ - ๒๘๐ มม.	สูงกว่าค่าปกติเล็กน้อย
ภาคใต้ฝั่งตะวันตก	๓๖๐ - ๔๖๐ มม.	สูงกว่าค่าปกติเล็กน้อย	๑๕๐ - ๒๕๐ มม.	สูงกว่าค่าปกติเล็กน้อย	๖๐ - ๙๐ มม.	ใกล้เคียงค่าปกติ
กรุงเทพฯ และปริมณฑล	๒๗๐ - ๓๒๐ มม.	ใกล้เคียงค่าปกติ	๕๐ - ๖๐ มม.	ใกล้เคียงค่าปกติ	๐ - ๑๐ มม.	ใกล้เคียงค่าปกติ

ที่มาข้อมูล : กรมอุตุนิยมวิทยา เขตรอบภาค ๓ เดือน (http://www.tmd.go.th/month_forecast.php)

ปริมาณฝน ณ วันที่ ๒๘ กันยายน ๒๕๕๙	หน่วย	เหนือ	กลาง	ตะวันออกเฉียงเหนือ	ตะวันออก	ใต้	ทั่วประเทศ
ฝนสูงสุด ๒๔ ชม.	มม.	๓.๕	๒๕.๐	๔๒.๗	๕๒.๔	๓๓.๐	๕๒.๔
สถานีอุตุนิยมวิทยา		อุ้มผาง ตาก	สุพรรณบุรี	บุรีรัมย์	จันทบุรี	ระนอง	จันทบุรี
ฝนสะสมปี ๕๘	มม.	๘๗๓.๖ + ๑๙๖.๒	๙๔๔.๘ - ๒๐.๓	๑๐๔๑.๙ + ๒๑๐.๖	๑๔๐๘.๔ + ๑๘๑.๙	๑๒๑๒.๕ + ๓๘.๖	๑๐๖๒.๖ + ๑๕๕.๕
ฝนสะสมปี ๕๙	มม.	๑๐๖๘.๘ + ๑๘%	๙๒๔.๔ - ๒%	๑๒๕๒.๔ + ๑๖.๘%	๑๕๙๐.๓ + ๑๑%	๑๒๕๑.๑ + ๓%	๑๒๑๘.๑ + ๑๓%
ฝนสะสม ๓๐ ปี	มม.	๑๐๕๑.๑	๑๐๒๘.๖	๑๒๔๘.๓	๑๕๘๐.๓	๑๕๑๑.๔	๑๒๓๖.๙

ที่มาข้อมูล : กรมอุตุนิยมวิทยา สรุปลักษณะอากาศรายวัน (<http://www.tmd.go.th/climate/climate.php>)

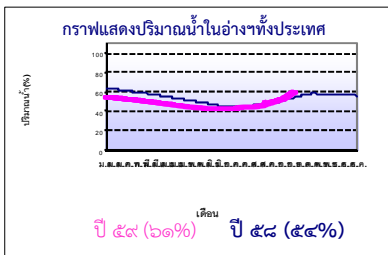
ปริมาณฝนสูงสุด ๒๔ ชม.เพิ่มเติม กรมอุตุนิยมวิทยาได้รายงานเพิ่มเติมโดยการบันทึกของเจ้าหน้าที่เป็นรายวัน ณ เวลา ๐๗.๐๐ น.ของวันนี้ ปริมาณฝนสูงสุดวันนี้เท่ากับ ๙๐.๙ มม. ที่ ตราด ต.คลองใหญ่ อ.คลองใหญ่ จ.ตราด

๒. น้ำในอ่างเก็บน้ำขนาดใหญ่



ปริมาณน้ำในอ่าง	หน่วย	เหนือ	กลาง	ต.เฉียงเหนือ	ตะวันออก	ตะวันตก	ใต้	ทั่วประเทศ
น้ำในอ่างปี ๕๘	ล้าน(ลบ.ม) %	๙,๕๒๒ ๓๙%	๓๗๙ ๒๘%	๓,๒๗๖ ๓๙%	๗๐๓ ๕๘%	๑๗,๗๙๙ ๖๗%	๖,๔๑๑ ๓๙%	๓๘,๑๗๙ ๕๕%
น้ำในอ่างปี ๕๙	ล้าน(ลบ.ม) %	๑๔,๑๒๕ + ๑๘% ๕๙%	๑,๐๒๐ + ๔๗% ๗๕%	๔,๗๓๑ + ๑๘% ๕๗%	๖๓๕ - ๖% ๕๒%	๑๗,๔๔๖ - ๑% ๖๖%	๕,๒๖๗ - ๑๔% ๖๕%	๔๓,๒๙๘ + ๗% ๖๑%
น้ำในอ่างปี ๕๙	ล้าน(ลบ.ม) %	๒๑,๘๓๑ - ๓๕% ๙๒%	๙๖๕ + ๔% ๗๑%	๔,๙๔๙ - ๘% ๖๕%	๙๕๐ - ๓๖% ๘๘%	๒๔,๔๑๙ - ๒๖% ๙๒%	๖,๗๖๙ - ๑๘% ๘๓%	๕๙,๘๘๓ - ๒๖% ๘๗%

ที่มาข้อมูล : กรมชลประทาน ตารางสรุปข้อมูลอ่างเก็บน้ำทั่วประเทศ (http://water.rid.go.th/flood/flood/res_table.htm)



หมายเหตุ ๑. อ่างที่มีปริมาณน้ำต่ำกว่า ๕๐% ของความจุมี ๑๕ อ่าง คือ ๑.ปราณบุรี (๑๗%) ๒.ลำพระเพลิง (๒๑%) ๓.ลำตะคอง (๒๓%) ๔.บางบาล (๒๘%) ๕.แก่งกระจาน (๒๙%) ๖.แม่แก้ว (๓๒%) ๗.ลำแจะ (๓๓%) ๘.หนองปลาไหล (๓๕%) ๙.น้ำพอง (๓๘%) ๑๐.บางพระ (๔๑%) ๑๑.มูลบน (๔๑%) ๑๒.คลองสิียด (๔๑%) ๑๓.ภูมิพล (๔๔%) ๑๔.ลำน้ำจืด (๔๕%) ๑๕.แม่จืด (๔๙%)

๒. อ่างที่มีปริมาณน้ำเกินกักตั้งแต่ ๘๐% ของความจุ มี ๔ อ่าง ได้แก่ ๑.ขุนด่าน (๘๐%) ๒.รัชชประภา (๘๑%) ๓.ป่าสัก (๘๔%) ๔.กวีคอกหมา (๙๔%)

๓. สรุปสถานการณ์น้ำในแม่น้ำและลุ่มน้ำสำคัญ

๓.๑ สรุปสถานการณ์น้ำทั่วประเทศ (ศูนย์ประมวลวิเคราะห์สถานการณ์น้ำ กรมชลประทาน) (๒๙ ก.ย.) : สถานีนน้ำท่าที่อยู่ในเกณฑ์น้ำน้อย ได้แก่ สถานี P.๑ จ.เชียงใหม่, สถานี P.๗A จ.กำแพงเพชร, สถานี Y.๑ C จ.แพร่, สถานี N.๑ จ.น่าน, สถานี X.๑๕๘ จ.อุตรดิตถ์ และสถานี X.๑๑๙A จ.นราธิวาส สถานีนน้ำท่าที่อยู่ในเกณฑ์ปกติ ได้แก่, สถานี P.๑๗ จ.นครสวรรค์, สถานี W.๔A จ.ตาก, สถานี Y.๑๖ จ.พิษณุโลก, , สถานี N.๕A จ.พิษณุโลก, , สถานี Kgt.๑๐ จ.ระยอง และสถานี Kgt.๓ จ.ปราจีนบุรี สถานีนน้ำท่าที่อยู่ในเกณฑ์น้ำมาก ได้แก่ สถานี N.๖๗ จ.นครสวรรค์, สถานี M.๖A จ.บุรีรัมย์, สถานี M.๙ จ.ศรีสะเกษ, สถานี M.๗ จ.อุบลราชธานี และสถานี X.๓๗A จ.สุราษฎร์ธานี **แนวโน้มระดับน้ำ** แม่น้ำน่าน แม่น้ำยม แม่น้ำพระสทิง และแม่น้ำท่าตะเภา มีแนวโน้มระดับน้ำเพิ่มขึ้น แม่น้ำปิง แม่น้ำวัง แม่น้ำยม แม่น้ำบางปะกง แม่น้ำตาปี และแม่น้ำโขง มีแนวโน้มระดับน้ำลดลง

๓.๒.๑) สำนักวิจัย พัฒนา และอุทกวิทยา :

- สถานการณ์น้ำในแม่น้ำโขง (ที่มาข้อมูล : สรุปสถานการณ์น้ำประจำวัน : ศูนย์ประมวลวิเคราะห์สถานการณ์น้ำ กรมชลประทาน) ระดับน้ำแม่น้ำโขง ณ วันที่ ๒๙ กันยายน ๒๕๕๙ ที่สถานีเชียงแสน เชียงคาน หนองคาย นครพนม มุกดาหาร และโขงเจียม วัดได้ ๓.๐๓, ๘.๘๘, ๖.๗๒, ๖.๗๘, ๖.๕๔ และ ๘.๓๙ เมตร ตามลำดับ เปรียบเทียบกับตลิ่ง มีค่าเท่ากับ -๙.๗๗, -๗.๑๖, -๕.๔๙, -๕.๗๒, -๕.๕๖ และ -๖.๑๑ เมตร ตามลำดับ **แนวโน้มระดับน้ำท่า** สถานีเชียงแสน เชียงคาน หนองคาย นครพนม มุกดาหาร และโขงเจียม มีแนวโน้มระดับน้ำลดลง

- ระบบปฏิบัติการเฝ้าระวัง และเตือนภัยล่วงหน้าหลาก - ดินถล่ม (Early Warning) (๒๙ ก.ย.) : สถานีนเดือนกษัตริย์ระดับเฝ้าระวัง ได้แก่ จ.จันทบุรี ที่บ้านสะทอญ ต.วังสรรพรส อ.ขลุง เตือนด้วยน้ำฝน ฝนสะสม ๑๒ ซม. ณ เวลา ๑๔.๓๐ น. เท่ากับ ๐.๐ มม. สถานีนเดือนกษัตริย์ระดับอพยพ ได้แก่ จ.ตราด ที่บ้านสลักเพชรเหนือ ต.เกาะช้างใต้ อ.กิงเกาะช้าง เตือนด้วยน้ำฝน ฝนสะสม ๑๒ ซม. ณ เวลา ๑๔.๓๐ น. เท่ากับ ๗๖.๕ มม.

๓.๒.๒) ศูนย์ป้องกันวิกฤติน้ำ : ระบบติดตามและเฝ้าระวังสถานการณ์น้ำ

- โครงการสำรวจติดตั้งระบบตรวจวัดสถานการณ์น้ำทางไกลอัตโนมัติ (ในลุ่มน้ำ)

- รายงานสถานการณ์สถานีโทรมาตรลุ่มน้ำทะเลสาบสงขลา (ณ วันที่ ๑๒ ก.ย.๕๙) ลุ่มน้ำทะเลสาบสงขลา ปัจจุบันสถานการณ์น้ำในลำน้ำโดยทั่วไปยังคงอยู่ในภาวะปกติ (ระดับน้ำต่ำกว่าระดับตลิ่งต่ำสุด) ระดับน้ำในลำน้ำส่วนใหญ่มีแนวโน้มลดลง

- โครงการตั้งศูนย์ปฏิบัติการและข้อมูลเพื่อการบริหารจัดการทรัพยากรน้ำ (ระบบเชื่อมโยงสัญญาณภาพจากกล้อง CCTV ณ วันที่ ๒๑ ก.ย.๕๙) : สถานการณ์น้ำทั่วไปอยู่ในเกณฑ์ปกติ มีสถานีเฝ้าระวังน้ำท่วม ได้แก่ สถานีสะพานบ้านโพธิ์ทะเล อ.โพธิ์ทะเล จ.พิจิตร (ลุ่มน้ำยม) และสถานีสะพานสามง่าม-ท่าโบสถ์ อ.หันคา จ.ชัยนาท (ลุ่มน้ำท่าจีน)

๔. **พายุหมุน** (อุตุนิยมวิทยา) พายุได้ฝน “เม็ก” ได้อ่อนกำลังลงเป็นหย่อมความกดอากาศต่ำ แล้วปกคลุมบริเวณมณฑลฟูเจี้ยน ประเทศจีน ส่วนพายุโซนร้อน “ซา” บริเวณมหาสมุทรแปซิฟิก พายุนี้ไม่มีผลกระทบต่อประเทศไทย

๕. **สถานการณ์น้ำ กรมป้องกันและบรรเทาสาธารณภัย (๒๙ ก.ย.) น้ำไหลหลากและน้ำเอ่อล้นตลิ่ง** ได้แก่ **จ.สิงห์บุรี** น้ำจากจนครสวรรค์และน้ำในแม่น้ำเจ้าพระยาเอ่อล้นเข้าท่วมพื้นที่ อ.อินทร์บุรี, ต.ชีน้ำร้าย (ม.๒,๔,๗) ต.ทองเอน (ม.๔,๖,๑๐,๑๕) ต.น้ำตาล (ม.๑,๖) ต.ท่างาม (ม.๑,๘,๙) ต.อินทร์บุรี (ม.๑,๕) ต.ทับยา (ม.๙,๑๐,๑๒) ต.ประจักษ์ (ม.๙,๑๐) อ.เมืองฯ ต.บางกระบือ (ม.๑) ประชาชนได้รับผลกระทบ ๑๓๘ ครัวเรือน ปัจจุบันระดับน้ำเพิ่มขึ้น สูงประมาณ ๑๐-๓๐ ซม. **จ.อ่างทอง** น้ำจากแม่น้ำเจ้าพระยา และแม่น้ำน้อยเอ่อล้นเข้าท่วมในพื้นที่ อ.ป่าโมก ต.โผงผาง (ม.๑-๗) ต.บางเสด็จ (ม.๖) อ.เมืองฯ ต.จำปาหล่อ (ม.๑) ต.โพธิ์ (ม.๖,๘) ต.ลาดกระหวด (ม.๑), อ.วิเศษชัยชาญ ต.บางจัก (ม.๑-๓,๗,๙-๑๑) ต.สิริร้อย (ม.๑,๓-๔,๖-๗) ต.ม่วงเตี้ย (ม.๒) ต.ท่าช้าง (ม.๓,๕-๖) ต.หัวตะพาน (ม.๔) อ.แสวงหา ต.แสวงหา ต.สีบัวทอง ต.วังนันทน์ ต.ศรีพน ต.จำลอง ต.หัวฝาย อ.โพธิ์ทอง ต.องครักษ์ ต.บางเจ้าฉ่า ต.อ่างแก้ว ต.บางพระ ต.รามะสัก ประชาชนได้รับผลกระทบ ๒๒๕ ครัวเรือน ปัจจุบันระดับน้ำเพิ่มขึ้น สูงประมาณ ๕๐ ซม. **จ.พระนครศรีอยุธยา** น้ำจากการระบายน้ำท้ายเขื่อนเจ้าพระยาล้นตลิ่งเข้าท่วมในพื้นที่ อ.เสนา ทม.เสนา ต.หัวเวียง บ้านโพธิ์ บางโมโค บ้านกระทุ่ม ลาดดา บ้านแพน สามกอ รามกระแจะ, อ.บางบาล ต.บึงเจา บ้านคั้ง วัดตะกู บางหัก บ้านกุ่ม บางหลวงโคด บางบาล บางชนะ บางหลวง สะพานไทย ไทรน้อย วัดยม ทาซ่าง น้ำเต้า พระขาว, อ.ผักไห่ ต.บ้านใหญ่ อมฤต หน้าโคก กุฎี ท่าดินแดง ผักไห่ ลาดน้ำเค็ม บ้านแค, อ.พระนครศรีอยุธยา บ้านใหม่ ภูเขาทอง ลำกาละม คลองตะเคียน บ้านรุน เกาะเรียน บ้านป้อม, อ.บางไทร ต.หน้าใหม่ แคนก บางที บ้านเกาะ ช่างเหล็ก ช่างใหญ่ บ้านม้า บางไร ไม่ตรา นามชัย บ้านแปง ช่างน้อย แคนออก บางอีโพ ท่อหมก ราชคราม กระแซง เชียงรากน้อย โคกซ่าง โพนแดง บ้างกลิ้ง, อ.บางปะอิน ต.บ้านแปง บางปะแดง ตลาดเกรียบ วัดยม บ้านปลับ เกาะเกิด ขอนหลวง บ้านโพ บ้านเลน บางกระสัน ประชาชนได้รับผลกระทบ ๑๙,๑๗๐ ครัวเรือน ปัจจุบันระดับน้ำเพิ่มขึ้น สูงประมาณ ๕๐-๑๐๐ ซม. **จ.อุทัยธานี** น้ำในแม่น้ำตกแดงเอ่อล้นท่วมในพื้นที่ อ.ทัพทัน ต.โคกหม้อ หนองยายดา หนองหญ้าปล้อง, อ.สว่างอารมณ์ ต.สว่างอารมณ์ (ม.๒-๔,๖,๘,๑๐) หนองหลวง (ม.๑-๗,๙-๑๐) บ่อยาง (ม.๓,๕,๑๐) ไร่เขียว (ม.๑-๒,๕-๑๐, ๑๒-๑๓,๑๕,๑๗,๑๘,๒๐,๒๒-๒๓,๒๕) อ.บ้านไร่ ต.แก่งมะรุต, อ.เมืองฯ ต.ท่าซุง (ม.๑,๖) ประชาชนได้รับผลกระทบ รวม ๕๙๕ ครัวเรือน ปัจจุบันสถานการณ์คลี่คลายแล้ว คงเหลือแต่ อ.เมืองฯ ระดับน้ำลดลง สูงประมาณ ๓๐-๕๐ ซม. **จ.ลพบุรี** ฝนตกหนัก ทำให้น้ำไหลหลากในพื้นที่ อ.เมือง ต.ท่าศาลา (ม.๔-๘) ต.นิคมสร้างตนเอง (ม.๑-๑๑) ต.กกโก (ม.๒,๔) ต.เขาสายยอด **อ.บ้านหมี่** ต.หนองเมือง (ม.๑,๒,๖) ต.หนองทรายขาว ต.พุกา (ม.๒,๓) ต.หนองกระเบียน (ม.๓,๖) ปัจจุบันสถานการณ์ในพื้นที่ อ.บ้านหมี่คลี่คลายแล้ว คงเหลือแต่ อ.เมืองฯ ประชาชนได้รับผลกระทบประมาณ ๑๕ ครัวเรือน ระดับน้ำลดลง สูงประมาณ ๑๐ ซม. **จ.นครสวรรค์** ฝนตกหนัก ทำให้น้ำไหลหลากในพื้นที่ อ.ตาคลี อ.ลาดยาว อ.โพธิ์ตาก อ.ท่าตะโก อ.ชุมแสง อ.บรรพตพิสัย อ.เก้าเหลียว อ.เมืองฯ อ.พยุหะคีรี อ.หนองบัว อ.แม่วงก์) ประชาชนได้รับผลกระทบ ๕,๓๓๙ ครัวเรือน ปัจจุบันระดับน้ำลดลง สูงประมาณ ๑๗ ซม. **จ.ชัยนาท** ฝนตกหนักทำให้น้ำเอ่อล้นเข้าท่วมพื้นที่การเกษตร อ.สรรพยา ต.หาดอาษา (ม.๔-๘) ต.โพธิ์ตากอาก (ม.๑-๕,๖-๘) ต.โพธิ์ตาก (ม.๑-๒,๔-๖) ต.เขาแก้ว (ม.๑-๖) ต.สรรพยา (๑,๒) ต.ตุล (๑-๙,๑๑) ต.บางหลวง (ม.๕,๗) ประชาชนได้รับผลกระทบ ๕๕๐ ครัวเรือน ปัจจุบันระดับน้ำทรงตัว สูงประมาณ ๒๐-๖๐ ซม. **จ.สุพรรณบุรี** ฝนตกหนักทำให้น้ำเอ่อล้นตลิ่งเข้าพื้นที่ **อ.เมืองฯ** ทม.สุพรรณบุรี ประชาชนได้รับผลกระทบ ๓๔ ครัวเรือน ต.ท่าระหัน (ม.๑,๒,๓,๕) ประชาชนได้รับผลกระทบ ๓๒๓ ครัวเรือน ปัจจุบันระดับน้ำลดลงสูงประมาณ ๕-๑๐ ซม. **จ.ตาก** วันที่ ๒๖ ก.ย. เวลา ๑๖.๔๐ น. เกิดฝนตกหนักมีน้ำป่าไหลหลากในพื้นที่ อ.พบพระ ต.ช่องแคบ (ม.๓,๖,๘,๙,๑๔) ประชาชนได้รับผลกระทบ ๔๑๑ ครัวเรือน บ้านเรือนเสียหาย ๒๐ หลัง รพ.สต.ช่องแคบ บ้านสามยอดตอย ได้รับความเสียหาย **จ.พิจิตร** ฝนตกหนัก ทำให้น้ำไหลหลากเข้าท่วมพื้นที่ อ.บางมูลนาก ต.บางไผ่ (ม.๓) ต.วังตะกู (ม.๙,๑๒) ต.ห้วยเขน (ม.๑-๕) อ.เมืองฯ ต.ปะมะคาบ (ม.๑,๒,๗,๑๓) อ.สามง่าม ต.กำแพงเงิน (ม.๖) ต.หนองโสน (ม.๒,๙,๑๓,๑๔) ต.เนินปอ (ม.๑,๒,๕,๑๒,๑๕) ต.วังนก (ม.๔,๖,๙,๑๑) ประชาชนได้รับผลกระทบ ๒๐ ครัวเรือน และอ.โพทะเล ๓ ต. ๒๐ ม. ราษฎรได้รับผลกระทบ ๓๕๘ ครัวเรือน ปัจจุบันสถานการณ์คลี่คลายแล้ว ๓ อ. คงเหลือแต่ อ.โพทะเล ระดับน้ำทรงตัว สูงประมาณ ๖๐-๗๐ ซม.

จ.พิษณุโลก น้ำไหลหลากเข้าท่วมในพื้นที่การเกษตร **อ.บางระกำ** ต.ชุมแสงสงคราม (ม.๒-๓,๘-๙) ต.บึงกอก (ม.๔) ต.คุยม่วง (ม.๖,๙) ต.พันเสา (ม.๗) ต.หนองปลา (ม.๔,๑๐-๑๑,๑๔) **อ.เมืองฯ** ต.บ้านสร้าง (ม.๔,๖,๘,๑๐) ประชาชนได้รับผลกระทบรวม ๓๘๙ ครัวเรือน ปัจจุบันระดับน้ำลดลง สูงประมาณ ๑๐๐ ซม. **จ.เพชรบูรณ์** ฝนตกหนัก ทำให้น้ำในแม่น้ำป่าสักเอ่อล้นเข้าพื้นที่ อ.วิเชียรบุรี ต.บึงกระจับ น้ำท่วมถนนสายบ้านวังทอง-บ้านบึงกระจับ อ.หล่มเก่า ต.หล่มเก่า บริเวณบ้านวังบาล และบ้านนาเกาะ อ.เมืองฯ ต.ท่าพล น้ำท่วมทางหลวงแผ่นดินหมายเลข ๒๑ ช่วงพื้นที่บ้านคลองขมิ้น อ.หนองไผ่ ต.หนองไผ่ น้ำท่วม ทางหลวงแผ่นดินหมายเลข ๒๑ ช่วงพื้นที่บ้านหนองไผ่ ต.ห้วยโป่ง (ม.๑,๒) อ.ชนแดน ต.ชัยพุทธา (ม.๔) ต.ลาดแค (ม.๔,๑๖) ต.บ้านกล้วย (ม.๓,๘,๑๓) ประชาชนได้รับผลกระทบ ๖๐ ครัวเรือน ปัจจุบันสถานการณ์คลี่คลายแล้ว ๔ อ. คงเหลือแต่ อ.ชนแดน ระดับน้ำลดลง สูงประมาณ ๓๐ ซม. **จ.กำแพงเพชร** ฝนตกหนักทำให้น้ำท่วมขังในพื้นที่ อ.ปางศิลาทอง ต.หินดาด (ม.๑,๔,๑๔) น้ำท่วมถนนสายปางศิลาทอง-แยกเขาน้ำอุ่น อ.ขามเฒ่า ต.สกลบาร (ม.๕) ต.แสนตอ (ม.๒,๓,๔,๕,๗) น้ำท่วมพื้นที่การเกษตร ปัจจุบันสถานการณ์ในพื้นที่ อ.ปางศิลาทอง คลี่คลายแล้ว คงเหลือแต่ อ.ขามเฒ่า ระดับน้ำลดลง สูงประมาณ ๓๐ ซม. **จ.นครราชสีมา** วันที่ ๒๖ ก.ย. เกิดฝนตกหนักมีน้ำไหลหลากเข้าท่วมในพื้นที่ อ.เมืองฯ น้ำท่วมทางหลวงแผ่นดินหมายเลข ๒ ช่วง กม.๑๔๑+๔๐๐ และช่วง กม.๑๔๑+๙๐๐ ทิศทางขาเข้าถนนราชดำเนิน บริเวณหน้าจวนผู้ว่าฯ ถนนหน้าเทศบาลวิเชียรมาศ ทางหลวงแผ่นดินหมายเลข ๒๒๔ บริเวณแยกหัวทะเล ถนนสุรนารายณ์ บริเวณหน้าศูนย์ ปก. เขต๕ นครราชสีมา ท่วมบ้านเรือนประชาชนในพื้นที่ ต.บ้านใหม่ (ม.๕,๗) ต.พยุหะ (ม.๑,๒,๓,๔,๘,๑๐,๑๒,๑๕,๑๖,๑๗,๑๘) อ.พระทองคำ ต.ทัพรั้ง (ม.๑,๑๓) น้ำกัดเซาะถนนสายโกรกมะขามป้อม-ต.ลูกจอก ได้รับความเสียหาย อ.พิมาย น้ำท่วมตลาดใหม่หน้าโลตัส ต.สัมฤทธิ์ (ม.๑๑) น้ำท่วมแปลงผักสวนครัวของโครงการหมู่บ้านละ ๒ แสน จำนวน ๔ ไร่ อ.บ้านเหลื่อม ต.บ้านเหลื่อม (ม.๓,๕) น้ำท่วมพื้นที่ทางการเกษตร อ.ด่านขุนทด ต.หนองบัวตะเกียด (ม.๓) อ.โนนไทย ต.บัลลังก์ ต.ค่างพลู ต.บ้านวัง น้ำท่วมพื้นที่ทางการเกษตร ประชาชนได้รับผลกระทบรวม ๖๙๐ ครัวเรือน ปัจจุบันสถานการณ์คลี่คลายแล้ว คงเหลือแต่ อ.เมืองฯ ระดับน้ำลดลง สูงประมาณ ๕-๑๐ ซม. **จ.ชัยภูมิ** ฝนตกหนัก มีน้ำเอ่อล้นเข้าท่วมพื้นที่ อ.จตุรพัก ต.ละหาน (ม.๒,๗,๑๐,๑๓,๑๖-๑๗) ประชาชนได้รับผลกระทบ ๖๐๐ ครัวเรือน และท่วมทางรถไฟ ถนนทางหลวงหมายเลข ๒๐๑ ช่วงบริเวณหน้าสำนักงานต.ละหานและรร.บ้านละหาน ปัจจุบันระดับน้ำทรงตัว สูงประมาณ ๔๐-๕๐ ซม.

จ.อุบลราชธานี ฝนตกหนักทำให้น้ำไหลหลากพื้นที่ อ.เมืองฯ ทน.อุบลราชธานี ต.แจระแม ประชาชนได้รับผลกระทบ ๓๐ ครัวเรือน ปัจจุบันระดับน้ำลดลง สูงประมาณ ๕๐-๖๐ ซม. **จ.สุราษฎร์ธานี** ฝนตกหนักทำให้น้ำจากคลองอิปันล้นตลิ่งในพื้นที่ อ.พระแสง ต.บางสวรรค์ (ม.๔,๖,๑๔) ไทรโสภา (ม.๑,๓,๕,๗) ต.โพธิ์ซิ่ง (ม.๑-๔,๖,๑๐) สาก (ม.๒,๔) สีนปุ่น (ม.๓) และ อ.ิปัน (ม.๒,๘,๑๐) ระดับน้ำสูงประมาณ ๐.๒๐-๐.๕๐ ม. ประชาชนได้รับผลกระทบ ๒๕๙ ครัวเรือน ปัจจุบันระดับน้ำลดลง ยังคงมีน้ำท่วมขังในพื้นที่กลุ่มท่าทางการเกษตร (สวนปาล์ม) สูงประมาณ ๕๐-๖๐ ซม.

ปัจจุบันยังคงมีจังหวัดที่ประกาศเขตการให้ความช่วยเหลือผู้ประสบภัยพิบัติกรณีฉุกเฉิน (อุทกภัย) ๑๐ จังหวัด ๔๕ อำเภอ ๒๖๕ ตำบล ๑,๘๘๐ หมู่บ้าน (จ.พังงา พะเยา อุทัยธานี ชัยนาท กำแพงเพชร พิษณุโลก สุโขทัย พิจิตร นครสวรรค์ และพระนครศรีอยุธยา) **สถานการณ์น้ำท่วม (เพิ่มเติม) : กรมชลประทาน รายงานน้ำท่วม** ได้แก่ **จ.พะเยา** ต.ดงสุวรรณ ป่าซาง ดอกคำใต้ ระดับน้ำท่วมลดลงสู่ภาวะปกติแล้ว ส่วนต.ห้วยลาน อ.ดอกคำใต้ และต.ห้วยแก้ว อ.ภูพานยาว ระดับน้ำลดลงอย่างต่อเนื่อง หากไม่มีฝนตกเพิ่มเติม คาดว่าจะลดลงภายใน ๗ วัน ส่วนระดับน้ำอิงในเขตต.ห้วยหิน ต.ล่อ อ.จุน ระดับน้ำลดลงต่ำกว่าตลิ่งแล้ว มีน้ำท่วมขังที่ต.ริมน้ำอิงเพียงเล็กน้อย **จ.กำแพงเพชร** ในพื้นที่กลุ่มท่าของลำน้ำคลองขลุง ต.วังไทร ระดับน้ำลดลง หากไม่มีฝนตกลงมาเพิ่ม คาดว่าจะเข้าสู่ภาวะปกติใน ๒-๓ วัน ส่วนพื้นที่ อ.ขามเฒ่า อ.พยุหะคีรี เนื่องจากมีฝนตกหนักในพื้นที่และมีน้ำท่าไหลบ่าจากเขต อ.ปางศิลาทอง อ.คลองขลุง โดยลำน้ำธรรมชาติมีขนาดเล็ก และบริเวณที่ระบายน้ำลงแม่น้ำปิงอยู่ในเขตชุมชน คลองระบายน้ำแคบ ระบายไม่ทัน **จ.อุบลราชธานี** มีพื้นที่น้ำท่วมด้านท้ายเขื่อนรัตนบุรี อ.เขื่องใน ระดับน้ำล้นตลิ่งมีแนวโน้มสูงขึ้น **จ.สุพรรณบุรี** ยังคงมีน้ำท่วมริมแม่น้ำและคันกันน้ำชลประทานใน อ.สองพี่น้อง โดยโครงการส่งน้ำและบำรุงรักษาเจ้าเจ็ด-บางยี่หน ได้ดำเนินการระบายน้ำในพื้นที่แล้ว **จ.ลพบุรี** อ.บ้านหมี่มีน้ำท่วมขังในพื้นที่เกษตรและอ.เมืองลพบุรี บริเวณถ.พหลโยธินแถวละโว้ โดยน้ำไหลมาจากเขาสายยอดผ่านวัดหนองบัวขาวบางส่วนเข้าท่วมหมู่บ้าน โครงการชลประทานลพบุรี ได้ทำการสูบน้ำช่วยเหลือแล้ว **จ.สกลนคร** มีน้ำเอ่อล้นจากลำน้ำท่า ทำให้คันกันน้ำขาด มีน้ำท่วมขังที่บ้านหนองไผ่ ต.โคกก่อ อ. เมือง ประมาณ ๖๐๐ ไร่ และต.ท่าม่วง อ.โคกศรีพริต ประมาณ ๔๐๐ ไร่ โครงการชลประทานสกลนครเข้าทำการสูบน้ำออกแล้ว **จ.ศรีสะเกษ** มีฝนตกหนักทำให้เกิดน้ำไหลหลากในพื้นที่ อ.ขุนหาญ และอ.อุษัณห์ ปัจจุบันระดับน้ำลดลง **จ.สุพรรณบุรี** เกิดพื้นที่น้ำท่วมริมแม่น้ำและคันกันน้ำชลประทานในอ.สองพี่น้อง และน้ำท่วมพื้นที่นา ในเขตอ.บางปลาม้า โดยโครงการส่งน้ำและบำรุงรักษาเจ้าเจ็ด-บางยี่หน ได้ดำเนินการระบายน้ำในพื้นที่แล้ว **จ.กาญจนบุรี** ตั้งแต่ ๒๒ ก.ย. เป็นต้นมา มีฝนตกหนักในบางพื้นที่ ส่งผลให้เกิดน้ำป่าไหลหลากในเขตอ.เมือง และอ.ไทรโยค ปัจจุบันอ.เมืองเข้าสู่ภาวะปกติแล้ว เหลืออ.ไทรโยค ๑ ต.ศรีมงคล ยังมีน้ำท่วมขังและเริ่มลดระดับลงแล้ว คาดว่าจะเข้าสู่ภาวะปกติใน ๑-๒ วัน **จ.ชลบุรี** สถานการณ์น้ำท่วมเข้าสู่ภาวะปกติแล้ว

สถานการณ์วิกฤติน้ำ (ข่าว) กรมชลประทาน โดยศูนย์ประมวลวิเคราะห์ และสถานการณ์น้ำ รายงานว่า สถานการณ์น้ำท่วมในพื้นที่ภาคกลาง ยังอยู่ที่ ๘ จังหวัด คือ นครสวรรค์ อุทัยธานี พระนครศรีอยุธยา ลพบุรี สุพรรณบุรี สิงห์บุรี อ่างทอง และ ชัยนาท ทั้งนี้ จากการประเมินสถานการณ์พบว่า มีพื้นที่ ๕ จังหวัดที่มีระดับน้ำท่วมขังในภาวะทรงตัว ประกอบด้วย จ.สิงห์บุรี ๒ อำเภอ คือ อ.อินทร์บุรี และ อ.เมือง ระดับน้ำ สูงประมาณ ๒๐-๕๐ ซม. จ.พระนครศรีอยุธยา มีน้ำท่วมพื้นที่นอกคันกันน้ำใน อ.เสนา ผักไห่ บางบาล พระนครศรีอยุธยา บางไทร และบางปะอิน รวมถึง อ.อ่างทอง ซึ่งมีน้ำเอ่อล้นตลิ่งจากคลองโผงผางท่วม ๓ พื้นที่ ได้แก่ อ.เมือง ป่าโมก และวิเศษชัยชาญ ขณะที่ จ.อุทัยธานี เบื้องต้น ยังคงมีน้ำท่วมขังในพื้นที่กลุ่มท่า คือ อ.เมือง ทัพทัน สว่างอารมณ์ และ บ้านไร่ ด้าน จ.นครสวรรค์ ภาพรวมน้ำท่วมขังทั้งหมด ๕ อำเภอ คือ อ.เมือง ลาดยาว ท่าตะโก ชุมแสง และ เก้าเหลียว สำหรับ จ.อุทัยธานี และ ลพบุรี ปัจจุบันพบว่าน้ำเริ่มลดลงอย่างต่อเนื่องคาดว่า ๕ - ๗ วัน หากไม่มีฝนตกลงมาสะสมเพิ่มเติม สถานการณ์น่าจะกลับเข้าสู่ภาวะปกติ นอกจากนี้ ยังพบว่า จ.ชัยนาท ได้เกิดฝนตกลงมาอย่างหนัก ทำให้น้ำท่วมขังเพิ่มขึ้น ในพื้นที่ อ.เมือง และ อ.สรรพยา

รายงานสรุปสภาพน้ำในอ่างเก็บน้ำขนาดใหญ่และขนาดกลาง

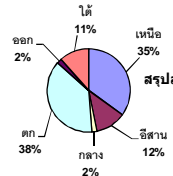
รายงานสถานการณ์ ณ. วันที่ 29 กันยายน 2559

ปริมาณน้ำในอ่างที่ใช้การได้ในสัปดาห์นี้ + มากกว่า / - น้อยกว่า สัปดาห์ก่อน

1,858.91 ล้าน ลบ.ม.

สรุปสถานการณ์ปริมาณน้ำในอ่างเก็บน้ำที่ใช้ในหูกกิจกรรมทั่วประเทศ น้อยกว่าปริมาณน้ำที่ไหลเข้าอ่าง เมื่อเทียบกับสัปดาห์ที่ผ่านมา สถานการณ์อยู่ระหว่างเก็บกัก

ปริมาณน้ำรวมทั้งประเทศ
70,520 ล้าน ลบ.ม. (100%)



ปริมาณน้ำรวมทั้งประเทศ
(เมื่อเทียบกับปริมาณน้ำรวม
ทั้งประเทศ) ณ.

วันที่ 29 กันยายน 2559 เท่ากับ

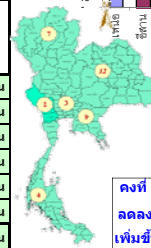
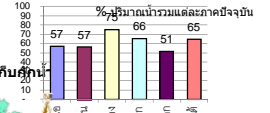
43,298 ล้าน ลบ.ม. หรือ เท่ากับ

61%

วันที่ 29 กันยายน 2558 เท่ากับ

38,179 ล้าน ลบ.ม. หรือ เท่ากับ

54%



คงที่	-	อ่าง
ลดลง	1	อ่าง
เพิ่มขึ้น	36	อ่าง

ภาค	สถานการณ์ปริมาณน้ำในอ่าง				ปริมาณน้ำ เปลี่ยนแปลง (ล้าน ม.³)	สถานะ
	ลดลง (แห่ง)	คงที่ (แห่ง)	เพิ่มขึ้น (แห่ง)	รวม (แห่ง)		
ภาคเหนือ	-	-	7	7	546.00	ปริมาณน้ำในอ่างเก็บน้ำเพิ่มขึ้น
ภาคตะวันออกเฉียงเหนือ	-	-	12	12	440.00	ปริมาณน้ำในอ่างเก็บน้ำเพิ่มขึ้น
ภาคกลาง	-	-	3	3	218.00	ปริมาณน้ำในอ่างเก็บน้ำเพิ่มขึ้น
ภาคตะวันตก	-	-	2	2	472.00	ปริมาณน้ำในอ่างเก็บน้ำเพิ่มขึ้น
ภาคตะวันออก	-	-	9	9	91.91	ปริมาณน้ำในอ่างเก็บน้ำเพิ่มขึ้น
ภาคใต้	1	-	3	4	91.00	ปริมาณน้ำในอ่างเก็บน้ำเพิ่มขึ้น
รวมทั้งประเทศ	1	-	36	37	1858.91	ปริมาณน้ำในอ่างเก็บน้ำเพิ่มขึ้น

ภาค อ่างเก็บน้ำ เชื้อ	ความจุ ที่ รณก. (ล้าน ม.³)	ปริมาณน้ำ ที่ใช้งาน ไม่ได้ (ล้าน ม.³)	ใช้การ ได้จริง (ล้าน ม.³)	ปริมาณน้ำรวม		ปัจจุบัน วันที่ 29 กันยายน 2559				สัปดาห์ก่อน วันที่ 23 กันยายน 2559				ปริมาณน้ำ + เพิ่มขึ้น - ลดลง (ล้าน ม.³)	สถานการณ์ ปริมาณน้ำ ในอ่าง	
				วันที่ 29 กันยายน 2558	%	ปริมาณน้ำรวม		ปริมาณน้ำใช้การได้จริง		ปริมาณน้ำรวม		ปริมาณน้ำใช้การได้จริง				
						ปริมาณน้ำ (ล้าน ม.³)	%	ปริมาณน้ำ (ล้าน ม.³)	%	ปริมาณน้ำ (ล้าน ม.³)	%	ปริมาณน้ำ (ล้าน ม.³)	%			
ภาคเหนือ (7)																
1	ภูฝอยหลวง (2) ดาก	13,462	3,800	9,662	4,686	35%	5,904	44%	2,104	16%	5,592	42%	1,792	13%	312.00	เพิ่มขึ้น
2	สิริกิติ์ (2) อุดรดิต	9,510	2,850	6,660	4,399	46%	7,071	74%	4,221	44%	6,908	73%	4,058	43%	163.00	เพิ่มขึ้น
3	แม่งัด เชียงใหม่	265	12	253	65	25%	131	49%	119	45%	125	47%	113	43%	6.00	เพิ่มขึ้น
4	แม่งาว เชียงใหม่	263	14	249	31	12%	85	32%	71	27%	80	30%	66	25%	5.00	เพิ่มขึ้น
5	กัลม ลำปาง	106	3	103	26	25%	71	67%	68	64%	70	66%	67	63%	1.00	เพิ่มขึ้น
6	กัวคองมา ลำปาง	170	6	164	22	13%	160	94%	154	91%	151	89%	145	85%	9.00	เพิ่มขึ้น
7	แควน้อย พิษณุโลก	939	43	896	293	31%	703	75%	660	70%	653	70%	610	65%	50.00	เพิ่มขึ้น
รวมภาคเหนือ 35.05%		24,715	6,728	17,987	9,522	39%	14,125	57%	7,397	30%	13,579	55%	6,851	28%	546.00	เพิ่มขึ้น
ภาคตะวันออกเฉียงเหนือ (12)																
8	ห้วยหลวง อุดรธานี	136	7	129	25	18%	86	63%	79	58%	81	60%	74	54%	5.00	เพิ่มขึ้น
9	น้ำอูน สกลนคร	520	45	475	234	45%	297	57%	252	48%	293	56%	248	48%	4.00	เพิ่มขึ้น
10	น้ำพุง (2) สกลนคร	165	8	157	55	33%	62	38%	54	33%	59	36%	51	31%	3.00	เพิ่มขึ้น
11	จุฬารัตน์ (2) ชัยภูมิ	164	37	127	67	41%	109	66%	72	44%	83	51%	46	28%	26.00	เพิ่มขึ้น
12	อุบลรัตน์ (2) ขอนแก่น	2,431	581	1,850	633	26%	1,416	58%	835	34%	1,183	49%	602	25%	233.00	เพิ่มขึ้น
13	ลำปาว กาฬสินธุ์	1,980	100	1,880	761	38%	1,095	55%	995	50%	1,032	52%	932	47%	63.00	เพิ่มขึ้น
14	ลำตะคอง นครราชสีมา	314	22	292	101	32%	72	23%	50	16%	63	20%	41	13%	9.00	เพิ่มขึ้น
15	ลำพระเพลิง นครราชสีมา	155	1	154	66	43%	32	21%	31	20%	24	15%	23	15%	8.00	เพิ่มขึ้น
16	มูลขม นครราชสีมา	141	7	134	41	29%	58	41%	51	36%	47	33%	40	28%	11.00	เพิ่มขึ้น
17	ลำแจะ นครราชสีมา	275	7	268	83	30%	91	33%	84	31%	79	29%	72	26%	12.00	เพิ่มขึ้น
18	ลำนางรองบุรีรัมย์	121	3	118	44	36%	55	45%	52	43%	51	42%	48	40%	4.00	เพิ่มขึ้น
19	สิรินธร (2) อุบลราชธานี	1,966	831	1,135	1,166	59%	1,358	69%	527	27%	1,296	66%	465	24%	62.00	เพิ่มขึ้น
รวมภาคตะวันออกเฉียงเหนือ 11.80%		8,369	1,649	6,720	3,276	39%	4,731	57%	3,082	37%	4,292	51%	2,642	32%	440.00	เพิ่มขึ้น
ภาคกลาง (3)																
20	ป่าสักชลสิทธิ์ ลพบุรี	960	3	957	252	26%	804	84%	801	83%	650	68%	647	67%	154.00	เพิ่มขึ้น
21	ทับเสลา อุทัยธานี	160	17	143	54	34%	97	61%	80	50%	72	45%	55	34%	25.00	เพิ่มขึ้น
22	กระเสียว สุพรรณบุรี	240	40	200	73	30%	119	50%	79	33%	80	33%	40	17%	39.00	เพิ่มขึ้น
รวมภาคกลาง 1.93%		1,360	60	1,300	379	28%	1,020	75%	960	71%	802	59%	742	55%	218.00	เพิ่มขึ้น
ภาคตะวันตก (2)																
23	ศรีนครินทร์ (2) กาญจนบุรี	17,745	10,265	7,480	12,539	71%	12,338	70%	2,073	12%	12,038	68%	1,773	10%	300.00	เพิ่มขึ้น
24	วชิราลงกรณ (2) กาญจนบุรี	8,860	3,012	5,848	5,260	59%	5,108	58%	2,096	24%	4,936	56%	1,924	22%	172.00	เพิ่มขึ้น
รวมภาคตะวันตก 37.73%		26,605	13,277	13,328	17,799	67%	17,446	66%	4,169	16%	16,974	64%	3,697	14%	472.00	เพิ่มขึ้น
ภาคตะวันออก (5+4)																
25	ขุนด่าน นครนายก	224	5.00	219	151	67%	180	80%	175	78%	172	77%	167	75%	8.00	เพิ่มขึ้น
26	คลองสกลิต ฉะเชิงเทรา	420	30.00	390	164	39%	173	41%	143	34%	128	30%	98	23%	45.00	เพิ่มขึ้น
27	บางพระ (3) ชลบุรี	117	12.00	105	27	23%	48	41%	36	31%	43	37%	31	26%	5.00	เพิ่มขึ้น
28	หนองปลาไหล (3)ระยอง	164	13.75	150	100	61%	58	35%	44	27%	49	30%	35	22%	9.00	เพิ่มขึ้น
29	ประแสร์ (3) ระยอง	295	20.00	275	261	88%	176	60%	156	53%	164	56%	144	49%	12.00	เพิ่มขึ้น
30	มาบประชัน (3) ระยอง	17	0.72	16	8	46%	5	30%	4	26%	5	28%	3.88	23%	0.42	เพิ่มขึ้น
31	หนองค้อ (3) ระยอง	21	1.00	20	5	23%	6	29%	5	24%	5	22%	3.68	17%	1.53	เพิ่มขึ้น
32	คลองกรวย (3) ระยอง	79	3.00	76	46	59%	30	38%	27	34%	25	32%	22.04	28%	5.03	เพิ่มขึ้น
33	คลองใหญ่ (3) ระยอง	45	3.00	42	29	65%	34	75%	31	68%	28	62%	25.11	55%	5.93	เพิ่มขึ้น
รวมภาคตะวันออก 1.87%		1,383	88	1,294	792	57%	710	51%	622	45%	618	45%	530	38%	91.91	เพิ่มขึ้น
ภาคใต้ (4)																
34	แก่งกระจาน เพชรบุรี	710	65	645	330	46%	205	29%	140	20%	169	24%	104	15%	36.00	เพิ่มขึ้น
35	ปราจีนบุรี ประจวบคีรีขันธ์	347	18	329	114	33%	59	17%	41	12%	56	16%	38	11%	3.00	เพิ่มขึ้น
36	รัชชประภา (2) สุราษฎร์ธานี	5,639	1,352	4,287	5,049	90%	4,595	81%	3,243	58%	4,534	80%	3,182	56%	61.00	เพิ่มขึ้น
37	บางลาง (2) ยะลา	1,454	276	1,178	918	63%	408	28%	132	9%	417	29%	141	10%	-9.00	ลดลง
รวมภาคใต้ 11.62%		8,150	1,711	6,439	6,411	79%	5,267	65%	3,556	44%	5,176	64%	3,465	43%	91.00	เพิ่มขึ้น
รวมทั้งประเทศ 100% (37)		70,582	23,513	47,068	38,179	54%	43,298	61%	19,786	28%	41,440	59%	17,927	25%	1,858.91	เพิ่มขึ้น

ที่มาข้อมูล : ตารางสรุปสภาพน้ำในอ่างเก็บน้ำขนาดใหญ่ทั่วประเทศ และตารางสรุปสภาพน้ำในอ่างเก็บน้ำภาคตะวันออกเฉียงเหนือ กรมชลประทาน

หมายเหตุ :

- อ่างเก็บน้ำขนาดใหญ่ หมายถึง อ่างเก็บน้ำที่มีความจุตั้งแต่ 100 ล้าน ลบ.ม. ขึ้นไป
- เป็นอ่างเก็บน้ำอยู่ในความรับผิดชอบของการไฟฟ้าฝ่ายผลิตแห่งประเทศไทย(10) นอกนั้นอยู่ในความรับผิดชอบของกรมชลประทาน (23)
- เป็นอ่างเก็บน้ำขนาดกลางที่มีความสำคัญต่อการอุตสาหกรรมและการประปา ของผู้นำชายฝั่งทะเลตะวันออก
- ที่มา : กรมชลประทาน และการไฟฟ้าฝ่ายผลิตแห่งประเทศไทย
- จังหวัดที่มีอ่างเก็บน้ำขนาดใหญ่มีจำนวน 25 จังหวัด ไม่มี 51 จังหวัด รณก. หมายถึง ระดับเก็บกักของอ่าง



ศูนย์เขล



ศูนย์ป้องกันกักตุนน้ำ กรมทรัพยากรน้ำ

ลำดับของเขื่อนตามความจุ

- ศรีนครินทร์ 2.ภูฝอยหลวง 3.สิริกิติ์ 4.วชิราลงกรณ 5.รัชชประภา
- อุบลรัตน์ 7.สิรินธร 8.บางลาง 9.ลำปาว 10.ป่าสัก