

สรุปสถานการณ์น้ำของประเทศ วันที่ ๒๙ กันยายน ๒๕๕๙

๑. ฝน การคาดการณ์ปริมาณฝน (มิลลิเมตร) เดือน ตุลาคม พฤศจิกายน และธันวาคม ๒๕๕๙ เปรียบเทียบกับค่าปกติ [ค่าปกติ = ค่าเฉลี่ยฝนในคาบ ๓๐ ปี (๒๕๒๔ - ๒๕๕๓)] มีรายละเอียดตามตาราง

ภาค/เดือน (ปริมาณฝนคาดการณ์)	ตุลาคม ๒๕๕๙		พฤศจิกายน ๒๕๕๙		ธันวาคม ๒๕๕๙	
	ค่าประมาณ (มม.)	ความหมาย	ค่าประมาณ (มม.)	ความหมาย	ค่าประมาณ (มม.)	ความหมาย
เหนือ	๑๐๐ - ๑๕๐ มม.	ใกล้เคียงค่าปกติ	๒๐ - ๕๐ มม.	ใกล้เคียงค่าปกติ	๐ - ๑๐ มม.	ใกล้เคียงค่าปกติ
ตะวันออกเฉียงเหนือ	๑๐๐ - ๑๕๐ มม.	ใกล้เคียงค่าปกติ	๑๕ - ๓๐ มม.	ใกล้เคียงค่าปกติ	๐ - ๑๐ มม.	ใกล้เคียงค่าปกติ
กลาง	๑๖๐ - ๒๐๐ มม.	ใกล้เคียงค่าปกติ	๓๐ - ๕๐ มม.	ใกล้เคียงค่าปกติ	๐ - ๑๐ มม.	ใกล้เคียงค่าปกติ
ตะวันออกเฉียงใต้	๒๐๐ - ๒๕๐ มม.	ใกล้เคียงค่าปกติ	๕๐ - ๖๐ มม.	ใกล้เคียงค่าปกติ	๐ - ๑๐ มม.	ใกล้เคียงค่าปกติ
ภาคใต้ฝั่งตะวันออก	๒๓๐ - ๒๘๐ มม.	ใกล้เคียงค่าปกติ	๓๕๐ - ๔๕๐ มม.	สูงกว่าค่าปกติเล็กน้อย	๒๓๐ - ๒๘๐ มม.	สูงกว่าค่าปกติเล็กน้อย
ภาคใต้ฝั่งตะวันตก	๓๖๐ - ๔๖๐ มม.	สูงกว่าค่าปกติเล็กน้อย	๑๕๐ - ๒๕๐ มม.	สูงกว่าค่าปกติเล็กน้อย	๖๐ - ๙๐ มม.	ใกล้เคียงค่าปกติ
กรุงเทพฯ และปริมณฑล	๒๗๐ - ๓๒๐ มม.	ใกล้เคียงค่าปกติ	๕๐ - ๖๐ มม.	ใกล้เคียงค่าปกติ	๐ - ๑๐ มม.	ใกล้เคียงค่าปกติ

ที่มาข้อมูล : กรมอุตุนิยมวิทยา เขตรอบภาค ๓ เดือน (http://www.tmd.go.th/month_forecast.php)

ปริมาณฝน ณ วันที่ ๒๙ กันยายน ๒๕๕๙	หน่วย	เหนือ	กลาง	ตะวันออกเฉียงเหนือ	ตะวันออก	ใต้	ทั้งประเทศ
ฝนสูงสุด ๒๔ ชม.	มม.	๖๒.๙	๖๒.๕	๘.๐	๕๗.๘	๓๓.๖	๖๒.๕
สถานีอุตุนิยมวิทยา		ดอยมูเซอร์ สกช. เชียงใหม่	นาร่อง สมุทรปราการ	โชคชัย นครราชสีมา	ชลบุรี	ภูเก็ต (ศูนย์ฯ)	นาร่อง สมุทรปราการ
ฝนสะสมปี ๕๘	มม.	๘๖๗.๗ + ๒๐๐.๘	๙๓๕.๗ - ๓๙.๖	๑๐๓๔.๙ + ๒๑๑.๖	๑๓๙๕.๒ + ๑๗๙.๘	๑๒๐๒.๖ + ๔๒.๖	๑๐๕๔.๐ + ๑๕๕.๒
ฝนสะสมปี ๕๙	มม.	๑๐๖๘.๕ + ๑๙%	๘๙๖.๑ - ๔%	๑๒๔๖.๕ + ๑๗.๐%	๑๕๗๔.๐ + ๑๑%	๑๒๔๕.๒ + ๓%	๑๒๐๙.๓ + ๑๓%
ฝนสะสม ๓๐ ปี	มม.	๑๐๔๓.๙	๑๐๒๐.๑	๑๒๔๐.๒	๑๕๖๙.๓	๑๕๐๐.๗	๑๒๒๘.๕

ที่มาข้อมูล : กรมอุตุนิยมวิทยา สรุปลักษณะอากาศรายวัน (<http://www.tmd.go.th/climate/climate.php>)

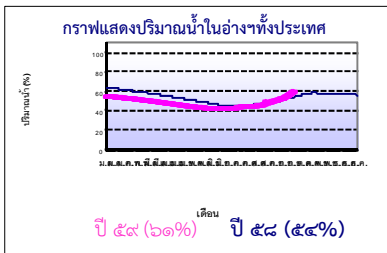
ปริมาณฝนสูงสุด ๒๔ ชม.เพิ่มเติม กรมอุตุนิยมวิทยาได้รายงานเพิ่มเติมโดยการบันทึกของเจ้าหน้าที่เป็นรายวัน ณ เวลา ๐๗.๐๐ น.ของวันนี้ ปริมาณฝนสูงสุดวันนี้อยู่ที่ ๑๑๕.๗ มม. ที่ อ.เมืองสมุทรปราการ จ.สมุทรปราการ

๒. น้ำในอ่างเก็บน้ำขนาดใหญ่



ปริมาณน้ำในอ่าง	หน่วย	เหนือ	กลาง	ตอ.เฉียงเหนือ	ตะวันออก	ตะวันตก	ใต้	ทั้งประเทศ
น้ำในอ่างปี ๕๘	ล้าน(ลบ.ม.)	๙,๔๘๕	๓๗๒	๓,๒๖๘	๖,๕๕๕	๑๗,๗๘๔	๖,๓๖๖	๓๘,๐๕๕
%		๓๘%	๒๗%	๓๙%	๕๗%	๖๗%	๗๘%	๕๕%
น้ำในอ่างปี ๕๙	ล้าน(ลบ.ม.)	๑๔,๐๔๙ + ๑๙%	๙๙๑ + ๔๖%	๔,๖๔๘ + ๑๓%	๖,๓๐๐ - ๕%	๑๗,๓๗๕ - ๒%	๕,๒๖๗ - ๑๓%	๔๓,๐๓๒ + ๗%
๒๘ ก.ย. ๕๙	%	๕๗%	๗๓%	๕๖%	๕๒%	๖๕%	๖๕%	๖๑%
น้ำในอ่างปี ๕๙	ล้าน(ลบ.ม.)	๒๑,๗๓๑ - ๓๕%	๙๒๐ + ๕%	๔,๘๘๔ - ๘%	๙๕๐ - ๓๖%	๒๔,๓๓๗ - ๒๖%	๖,๗๕๗ - ๑๗%	๕๙,๕๘๐ - ๒๖%
๒๘ ก.ย. ๕๙	%	๙๒%	๖๘%	๖๔%	๘๘%	๘๑%	๘๒%	๘๗%

ที่มาข้อมูล : กรมชลประทาน ตารางสรุปข้อมูลอ่างเก็บน้ำทั่วประเทศ (http://watersid.go.th/food/food/res_table.htm)



หมายเหตุ ๑. อ่างที่มีปริมาณน้ำต่ำกว่า ๕๐% ของความจุมี ๑๖ อ่าง คือ ๑.ปราจีนบุรี (๑๗%) ๒.ลำพระเพลิง (๑๙%) ๓.ลำตะคอง (๒๒%) ๔.บางบาล (๒๘%) ๕.แก่งกระจาน (๒๙%) ๖.แม่กลอง (๓๒%) ๗.ลำแชะ (๓๒%) ๘.หนองปลาไหล (๓๔%) ๙.น้ำพอง (๓๗%) ๑๐.บางพระ (๔๐%) ๑๑.มูลขาม (๔๐%) ๑๒.คลองสีชัย (๔๑%) ๑๓.ภูมิพล (๔๔%) ๑๔.ลำน้ำรอง (๔๕%) ๑๕.กระเสียว (๔๘%) ๑๖.แม่จัด (๔๙%)

๒. อ่างที่มีปริมาณน้ำเกินกักตั้งแต่ ๘๐% ของความจุ มี ๕ อ่าง ได้แก่ ๑.ขุนด่าน (๘๐%) ๒.ป่าสักฯ (๘๑%) ๓.รัชชประภา (๘๒%) ๔.กวีคอกหมา (๙๔%)

๓. สรุปสถานการณ์น้ำในแม่น้ำและลุ่มน้ำสายสำคัญ

๓.๑ สรุปสถานการณ์น้ำท่าทั่วประเทศ (ศูนย์ประมวลวิเคราะห์สถานการณ์น้ำ กรมชลประทาน) (๒๘ ก.ย.) : **สถานีน้ำท่าที่อยู่ในเกณฑ์น้ำน้อย ได้แก่**, สถานี P.๗A จ.กำแพงเพชร, สถานี N.๑ จ.น่าน, สถานี X.๑๕๘ จ.ชุมพร และสถานี X.๑๙๙A จ.นราธิวาส **สถานีน้ำท่าที่อยู่ในเกณฑ์ปกติ ได้แก่** สถานี P.๑ จ.เชียงใหม่, สถานี P.๑๗ จ.นครสวรรค์, สถานี สถานี W.๕A จ.ตาก, สถานี Y.๑C จ.แพร่, สถานี Y.๑๖ จ.พิษณุโลก, สถานี N.๕A จ.พิษณุโลก, สถานี M.๙ จ.ศรีสะเกษ, สถานี Kgt.๑๐ จ.สระแก้ว และสถานี Kgt.๓ จ.ปราจีนบุรี **สถานีน้ำท่าที่อยู่ในเกณฑ์น้ำมาก ได้แก่**, N.๖๗ จ.นครสวรรค์, สถานี M.๖A จ.บุรีรัมย์, สถานี M.๗ จ.อุบลราชธานี และสถานี X.๓๗A จ.สุราษฎร์ธานี **แนวโน้มระดับน้ำ** แม่น้ำวัง แม่น้ำยม แม่น้ำน่าน แม่น้ำมูล และแม่น้ำตาปี มีแนวโน้มระดับน้ำเพิ่มขึ้น แม่น้ำปิง แม่น้ำพระสักดิ์ แม่น้ำบางปะกง แม่น้ำท่าตะเภา และแม่น้ำ-โลก มีแนวโน้มระดับน้ำลดลง

๓.๒.๑) สำนักวิจัย พัฒนา และอุทกวิทยา :

- สถานการณ์น้ำในแม่น้ำโขง (ที่มาข้อมูล : สรุปสถานการณ์น้ำประจำวัน : ศูนย์ประมวลวิเคราะห์สถานการณ์น้ำ กรมชลประทาน) ระดับน้ำแม่น้ำโขง ณ วันที่ ๒๘ กันยายน ๒๕๕๙ ที่สถานีเชียงแสน เชียงคาน หนองคาย นครพนม มุกดาหาร และโขงเจียม วัดได้ ๓.๐๘, ๙.๐๒, ๖.๗๒, ๖.๙๑, ๖.๗๐ และ ๘.๖๖ เมตร ตามลำดับ เปรียบเทียบกับตลิ่ง มีค่าเท่ากับ -๙.๗๒, -๖.๙๘, -๕.๕๘, -๕.๕๙, -๕.๓๐ และ -๕.๘๔ เมตร ตามลำดับ **แนวโน้มระดับน้ำท่า** สถานีเชียงแสน นครพนม มุกดาหาร และโขงเจียม มีแนวโน้มระดับน้ำลดลง สถานีเชียงคาน และหนองคาย มีแนวโน้มระดับน้ำทรงตัว

- ระบบปฏิบัติการเฝ้าระวัง และเตือนภัยล่วงหน้าหลาก - ดินถล่ม (Early Warning) (๒๘ ก.ย.) : ไม่มีกรณีเตือนภัย -

๓.๒.๒) ศูนย์ป้องกันวิกฤติน้ำ :

- โครงการสำรวจติดตั้งระบบตรวจวัดสถานภาพน้ำทางไกลอัตโนมัติ (ในลุ่มน้ำ)

- รายงานสถานการณ์สถานีโทรมาตรลุ่มน้ำทะเลสาบสงขลา (ณ วันที่ ๒๒ ก.ย.๕๙) ลุ่มน้ำทะเลสาบสงขลา ปัจจุบันสถานการณ์น้ำในลำน้ำโดยทั่วไปยังคงอยู่ในภาวะปกติ

(ระดับน้ำต่ำกว่าระดับตลิ่งต่ำสุด) ระดับน้ำในลำน้ำส่วนใหญ่มีแนวโน้มลดลง

อยู่ในเกณฑ์ปกติ มีสถานีเฝ้าระวังน้ำท่วม ได้แก่ สถานีสะพานบ้านโพธิ์ทะเล อ.โพธิ์ทะเล จ.พิจิตร (ลุ่มน้ำยม) และสถานีสะพานสามง่าม-ท่าโบสถ์ อ.หันคา จ.ชัยนาท (ลุ่มน้ำท่าจีน)

๔. พายุหมุน (อุตุนิยมวิทยา) พายุไต้ฝุ่น “เม็ก”(MEGI) ได้อ่อนกำลังลงเป็นพายุโซนร้อนและเคลื่อนขึ้นฝั่งบริเวณมณฑลหูเจี้ยน ประเทศจีนแล้ว ส่วนพายุโซนร้อน “ซา” บริเวณมหาสมุทรแปซิฟิก พายุนี้ไม่มีผลกระทบต่อประเทศไทย

๕. สถานการณ์น้ำ กรมป้องกันและบรรเทาสาธารณภัย (๒๘ ก.ย.) **น้ำท่วมขัง** ได้แก่ **จ.สมุทรปราการ** วันที่ ๒๗ ก.ย. เวลา ๒๓.๐๙ น. เกิดฝนตกต่อเนื่องมีน้ำท่วมขังในพื้นที่ อ.เมืองฯ ต.ท้ายบ้าน น้ำท่วมขังบนถนนพุทธรักษา บริเวณหน้าตลาดศรีมนต์พลาซ่า ระดับน้ำ ๖๐-๘๐ ซม. และบนถนนสุขุมวิท ช่วงหน้าห้างสรรพสินค้าอิมพีเรียล สำโรง ระดับน้ำ ๕๐ ซม. ปัจจุบันยังคงมีน้ำท่วมขังอยู่บนถนนสุขุมวิท **น้ำไหลหลากและน้ำเอ่อล้นตลิ่ง** ได้แก่ **จ.สิงห์บุรี** น้ำจากก.นรสารรรค์และน้ำในแม่น้ำเจ้าพระยาเอ่อล้นเข้าท่วมพื้นที่ อ.อินทรีบุรี, ต.ขี้เหล็ก (ม.๒,๔,๗) ต.ทองเอน (ม.๔,๖,๑๐,๑๕) ต.น้ำตาล (ม.๑,๖) ต.ท่าข้าม (ม.๑,๔,๘) ต.อินทรีบุรี (ม.๑,๕) ต.ท้ายยา (ม.๔,๑๐,๑๒) ต.ประศุก (ม.๔,๑๐) **อ.เมืองฯ** ต.บางกระบือ (ม.๑) ประชาชนได้รับผลกระทบ ๑๓๘ ครัวเรือน ปัจจุบันระดับน้ำเพิ่มขึ้น **จ.อ่างทอง** น้ำจากแม่น้ำเจ้าพระยา และแม่น้ำน้อยเอ่อล้นเข้าท่วมในพื้นที่ อ.ป่าโมก ต.โคกม่วง (ม.๑-๗) ต.บางเสด็จ (ม.๖) อ.เมืองฯ ต.จำปาหล่อ (ม.๑) ต.โพธิ์ (ม.๖,๘) ต.ตลาดกรวด (ม.๑), อ.วิเศษชัยชาญ ต.บางจัก (ม.๑-๓,๗,๙-๑๑) ต.สิริอัย (ม.๑,๓-๔,๖-๗) ต.ม่วงเตี้ย (ม.๒) ต.ท่าช้าง (ม.๓,๕-๖) ต.หัวตะพาน (ม.๔) ประชาชนได้รับผลกระทบ ๕๙๕ ครัวเรือน ปัจจุบันระดับน้ำเพิ่มขึ้น **จ.พระนครศรีอยุธยา** น้ำจากกระแสน้ำท้ายเขื่อนเจ้าพระยาแล่นตลิ่งเข้าท่วมในพื้นที่ อ.เสนา ทม.เสนา ต.หัวเวียง บ้านโพธิ์ บางนมโค บ้าอ้นกระทุ่ม ลาดดา บ้านแพน สามกอ รางกระแซ้, อ.บางบาล ต.กบเจา บ้านคล้ง วัดตะกู บางหัก บ้านกุ่ม บางหลวงโดด บางบาล บางชนะ บางหลวง สะพานไทย ไทรน้อย วัดยม ทางช้าง น้ำเต้า พระขาว, อ.ผักไห่ ต.บ้านใหญ่ อุมฤต หน้าโคก กุฎี ท่าดินแดง ผักไห่ ลาดน้ำเค็ม บ้านแค, อ.พระนครศรีอยุธยา บ้านใหม่ ภูเขาทอง สำเภาลุ่ม คลองตะเคียน บ้านรุน เกาะเรียน บ้านป้อม, อ.บางไทร ต.หน้าใหม่ แดก บางพลี บ้านเกาะ ช่างเหล็ก ช่างใหญ่ บ้านม้า บางไทร ไม้ตรา นามชัย บ้านแปง ช่างน้อย แควอ กบอโย โท หอหมอก ราชคราม กระแซง เชียงรากน้อย โคกช้าง โทแดง บ้างกลิ้ง, อ.บางปะอิน ต.บ้านแปง บางปะแดง ตลาดเกรียบ วัดยม บ้านพลับ เกาะเกิด ขอนหลวง บ้านโพ บ้านเลน บางระล้น ประชาชนได้รับผลกระทบ ๗๗,๘๒๒ ครัวเรือน ปัจจุบันระดับน้ำเพิ่มขึ้น **จ.อุทัยธานี** น้ำในแม่น้ำตากแดดเอ่อล้นท่วมในพื้นที่ อ.ทัพทัน ต.โคกหม้อ ท้องยายดา ทองหญ้าปล้อง, อ.สว่างอารมณ์ ต.สว่างอารมณ์ (ม.๒-๔,๖,๘,๑๐) ทองหลวง (ม.๑-๗,๙-๑๐) บ่อยาง (ม.๓,๕,๑๐) ไผ่เขียว (ม.๑-๒,๕-๑๐,๑๒-๑๓,๑๕,๑๗,๑๘,๒๐,๒๒-๒๓,๒๕) อ.บ้านไร่ ต.กม.มะกรูด **อ.เมืองฯ** ต.ท่าซุง (ม.๑) ประชาชนได้รับผลกระทบ รวม ๕๙๕ ครัวเรือน ปัจจุบันระดับน้ำทรงตัว **จ.ลพบุรี** ฝนตกหนัก ทำให้น้ำไหลหลากในพื้นที่ อ.เมือง ต.ท่าศาลา (ม.๔-๘) ต.นิคมสร้างตนเอง (ม.๑-๑๑) ต.กกโก (ม.๒,๔) ต.เขาสายยอด **อ.บ้านหมี่** ต.หนองเมือง (ม.๑,๒,๖) ต.หนองทรายขาว ต.พุดฯ (ม.๒,๓) ต.หนองกระเบียน (ม.๓,๖) ประชาชนได้รับผลกระทบประมาณ ๑๐,๐๔๐ ครัวเรือน ปัจจุบันระดับน้ำลดลง **จ.นครสวรรค์** ฝนตกหนัก ทำให้น้ำไหลหลากในพื้นที่ อ.ลาดยาว เขตเทศบาลลาดยาว อ.ไพศาลี ทต.ไพศาลี ต.นาขอม วันง่าม โคกเตือ สำโรงชัย ประชาชนได้รับผลกระทบ ๙ ครัวเรือน อ.ท่าตะโก ต.สายลำโพง (ม.๖) อ.ชุมแสง ต.บางเคียน อ.โกรกพระ ต.โกรกพระ (ม.๑,๘) บาลประมง นากลาง ประชาชนได้รับผลกระทบ ๙ ครัวเรือน ปัจจุบันระดับน้ำลดลง **จ.ชัยนาท** ฝนตกหนักทำให้น้ำเอ่อล้นเข้าท่วมพื้นที่การเกษตร อ.สรรพยา ต.หาดอาษา (ม.๔-๘) ต.โพนางด้ออ (ม.๑-๕,๖-๘) ต.โพนางดัก (ม.๑-๒,๔,๖) ต.เขาแก้ว (ม.๑-๖) ต.สรรพยา (๑,๒) ต.ตลุก (๑-๙,๑๑) ต.บางหลวง (ม.๕,๗) ประชาชนได้รับผลกระทบ ๕๕๐ ครัวเรือน ปัจจุบันระดับน้ำทรงตัว **จ.ตาก** วันที่ ๒๖ ก.ย. เวลา ๑๖.๔๐ น. เกิดฝนตกหนักมีน้ำป่าไหลหลากในพื้นที่ อ.พพระ ต.ช่องแคบ (ม.๓,๖,๘,๙,๑๔) ประชาชนได้รับผลกระทบ ๔๑๑ ครัวเรือน บ้านเรือนเสียหาย ๒๐ หลัง รพ.สต.ช่องแคบ บ้านสามยอดตอย ได้รับความเสียหาย **จ.พิจิตร** ฝนตกหนัก ทำให้น้ำไหลหลากเข้าท่วมพื้นที่ อ.บางมูลนาก ต.บางไร่ (ม.๓) ต.วังตะกู (ม.๔,๑๒) ต.ห้วยขน (ม.๑-๕) **อ.เมืองฯ** ต.ป่ามะคาบ (ม.๑,๒,๗,๑๓) อ.สามง่าม ต.กำแพงดิน (ม.๖) ต.หนองโสน (ม.๒,๙,๑๓,๑๔) ต.เนินปอ (ม.๑,๒,๕,๑๒,๑๕) ต.รังนก (ม.๔,๖,๙,๑๑) ประชาชนได้รับผลกระทบ ๒๐ ครัวเรือน ปัจจุบันระดับน้ำทรงตัว **จ.พิษณุโลก** น้ำไหลหลากเข้าท่วมในพื้นที่การเกษตร **อ.บางระกา** ต.ชุมแสงสงคราม (ม.๒,๓,๘,๙) ต.บึงกอก (ม.๔) ต.คูม่วง (ม.๖,๙) ต.พันเสา (ม.๗) ต.หนองกุก (ม.๔,๑๐,๑๑,๑๔) **อ.เมืองฯ** ต.บ้านกร่าง (ม.๔,๖,๗,๘,๑๐) ประชาชนได้รับผลกระทบรวม ๓๘๙ ครัวเรือน ปัจจุบันระดับน้ำลดลง **จ.เพชรบูรณ์** ฝนตกหนัก ทำให้น้ำในแม่น้ำป่าสักเอ่อล้นเข้าพื้นที่ **อ.วิเชียรบุรี** ต.บึงกระจับ น้ำท่วมถนนสายบ้านวังทอง-บ้านบึงกระจับ **อ.หล่มเก่า** ต.หล่มเก่า บริเวณบ้านวังบาล และบ้านนาเกาะ **อ.เมืองฯ** ต.ท่าพล น้ำท่วมทางหลวงแผ่นดินหมายเลข ๒๑ ช่วงพื้นที่บ้านคลองมะนาว **อ.หนองไผ่** ต.หนองไผ่ น้ำท่วม ทางหลวงแผ่นดินหมายเลข ๒๑ ช่วงพื้นที่บ้านหนองไผ่ ต.ห้วยโป่ง (ม.๑,๒) **อ.ชนแดน** ต.ชัยพุทธา (ม.๔) ประชาชนได้รับผลกระทบ ๖๐ ครัวเรือน ปัจจุบันยังคงมีน้ำท่วมขังในพื้นที่ลุ่มต่ำ ระดับน้ำลดลงอย่างต่อเนื่อง **จ.สุโขทัย** น้ำจากแม่น้ำยมแล่นตลิ่งไหลเข้าท่วมพื้นที่ ๑๔ ชุมชน ได้แก่ (อ.เมือง อ.สวรรคโลก อ.ศรีสำโรง อ.ง.ไกรลาศ อ.บ้านด่านลานหอย) ประชาชนได้รับผลกระทบ ๔,๖๑๘ ครัวเรือน ปัจจุบัน ยังคงมีน้ำท่วมขัง ในพื้นที่ลุ่มต่ำการเกษตร อ.ง.ไกรลาศ ระดับน้ำลดลง **จ.นครราชสีมา** วันที่ ๒๖ ก.ย. เกิดฝนตกหนัก มีน้ำไหลหลากเข้าท่วมในพื้นที่ อ.เมืองฯ น้ำท่วมทางหลวงแผ่นดินหมายเลข ๒ ช่วง กม.๑๕๑+๕๐๐ และช่วง กม.๑๕๑+๙๐๐ ทิศทางขาเข้าถนนราชดำเนิน บริเวณหน้าจวนผู้ว่าฯ ถนนหน้าเทคโนโลยีเลจ ทางหลวงแผ่นดินหมายเลข ๒๒๔ บริเวณแยกหัวทะเล ถนนสุรนารายณ์ บริเวณหน้าศูนย์ ปก. เขต๕ นครราชสีมา ท่วมบ้านเรือนประชาชนในพื้นที่ ต.บ้านใหม่ (ม.๕,๗) ต.พุดฯ (ม.๑,๒,๓,๔,๘,๑๐,๑๒,๑๓,๑๖,๑๗,๑๘) อ.พระทองคำ ต.พิหาร (ม.๑๗) น้ำกัดเซาะถนนสายโกรกมะขาม-ป้อม-ตลุกโคก ได้รับความเสียหาย อ.พิมาย น้ำท่วมตลาดใหม่หน้าโลตัส ต.สัมฤทธิ์ (ม.๑๑) น้ำท่วมแปลงผักสวนครัวของโครงการหมู่บ้านละ ๒ แล่น จำนวน ๔ ไร่ อ.บ้านเหลื่อม ต.บ้านเหลื่อม (ม.๓,๕) น้ำท่วมพื้นที่ทางการเกษตร อ.ด่านขุนทด ต.หนองบัวตะกวด (ม.๓) อ.โนนไทย ต.ปลักข์ ต.ค่างพลู ต.บ้านวัง น้ำท่วมพื้นที่ทางการเกษตร ประชาชนได้รับผลกระทบรวม ๖๙๐ ครัวเรือน ปัจจุบันระดับน้ำลดลง **จ.สุราษฎร์ธานี** ฝนตกหนักทำให้น้ำจากคลองอี่ป็นล้นตลิ่งในพื้นที่ อ.พระแสง ต.บางสวรรค์ (ม.๔,๖,๑๔) ไทรเสภา (ม.๑,๓,๔,๕,๗) ต.ไทรซิง (ม.๑-๔,๖,๑๐) สากู (ม.๒,๔) ลินปูน (ม.๓) และ อี่ป็น (ม.๒,๘,๑๐) ระดับน้ำสูงประมาณ ๐.๒๐-๐.๕๐ ม. ประชาชนได้รับผลกระทบ ๒๕๙ ครัวเรือน ปัจจุบันยังมีน้ำท่วมขังในพื้นที่ลุ่มต่ำทางการเกษตร **ปัจจุบันยังคงมีจังหวัดที่ประกาศเขตการให้ความช่วยเหลือผู้ประสบภัยพิบัติกรณีฉุกเฉิน (อุทกภัย)** ๑๐ จังหวัด ๔๕ อำเภอ ๒๖๕ ตำบล ๑,๕๕๐ หมู่บ้าน (จ.พังงา พะเยา อุทัยธานี ชัยนาท กำแพงเพชร พิษณุโลก สุโขทัย พิจิตร นครสวรรค์ และพระนครศรีอยุธยา) **สถานการณ์น้ำท่วม (เพิ่มเติม) : กรมทรัพยากรธรณี** รายงานน้ำป่าไหลหลาก ได้แก่ **จ.กาญจนบุรี** วันขึ้น (๒๗ ก.ย.) เกิดน้ำป่าไหลหลากเข้าท่วมพื้นที่อ.เมือง และอ.ไทรโยค ส่งผลให้ประชาชนได้รับผลกระทบหลายหลังคาเรือน (ที่มา: INN NEWS) **กรมชลประทาน** รายงานน้ำท่วม ได้แก่ **จ.พะเยา** ต.ดงสุวรรณ ป่าซาง ดอกคำใต้ ระดับน้ำท่วมลดลงอย่างต่อเนื่องเกือบเข้าสู่ภาวะปกติ มีเพียงน้ำท่วมขังในที่ลุ่มต่ำเพียงเล็กน้อย ส่วนต.ห้วยลาน อ.ดอกคำใต้ และต.ห้วยแก้ว อ.ภูคาญยาว ระดับน้ำยังสูงประมาณ ๐.๕๐-๐.๘๐ เมตร ระดับน้ำลดลงอย่างต่อเนื่อง ระดับน้ำอิงในเขตต.หงส์หิน ต.อ. อุญ และต.อ่างทอง อ.เชียงคำ ระดับน้ำลดลงอย่างต่อเนื่อง แต่มีผลกระทบท่วมพื้นที่ต.ริมน้ำอิงบางส่วน **จ.กำแพงเพชร** พื้นที่ อ.ชานุมรลักษ์บุรี เนื่องจากมีฝนตกหนักในพื้นที่และมีน้ำท่าไหลบ่ามาจากเขต อ.ปางศิลาทอง อ.คลองขลุง โดยลำน้ำธรรมชาติมีขนาดเล็ก และบริเวณที่ระบายน้ำลงแม่น้ำปิงอยู่ในเขตชุมชน คลองระบายน้ำแคบ ระบายไม่ทัน **จ.อุบลราชธานี** มีพื้นที่น้ำท่วมด้านท้ายเขื่อนธาตุน้อย อ.เขื่องใน ได้แก่ บ้านแก้งโพธิ์ ต.ค้อทอง , บริเวณห้วยพระบาง ต.ธาตุน้อย , สะพานข้ามแม่น้ำชี ต.ธาตุน้อย,บริเวณในเมืองน้อย ต.สหชาติ,บ้านแดงหม้อ ต.บ้านแดงหม้อ, และบริเวณบ้านท่าไทร ต.ท่าไทร โดยมีระดับน้ำล้นตลิ่งและมีแนวโน้มสูงขึ้น **จ.สุพรรณบุรี** เกิดพื้นที่น้ำท่วมริมแม่น้ำและคันกันน้ำชลประทานในอ.สองพี่น้อง และน้ำท่วมพื้นที่นา ในเขตอ.บางปลาร้า โดยโครงการส่งน้ำและบำรุงรักษาเจ้าเจ็ด-บางยี่หน ได้ดำเนินระบายน้ำในพื้นที่แล้ว **จ.กาญจนบุรี** ตั้งแต่ ๒๒ ก.ย. เป็นต้นมา มีฝนตกหนักในบางพื้นที่ ส่งผลให้เกิดน้ำป่าไหลหลากในเขต.เมือง และอ.ไทรโยค ปัจจุบัน.เมืองเข้าสู่ภาวะปกติแล้ว เหลืออ.ไทรโยค หมู่ ๑ ต.ศรีมงคล ยังมีน้ำท่วมขังและเริ่มลดระดับลงแล้ว คาดว่าจะเข้าสู่ภาวะปกติใน ๑-๒ วัน **จ.ชลบุรี** เกิดน้ำท่วมในพื้นที่ อ.พนัสนิคม ท่วมพื้นที่ลุ่มต่ำ ๑๐-๕๐ ซม.หากไม่มีฝนตกเพิ่ม จะเข้าสู่ภาวะปกติภายใน ๑-๓ วัน **จ.เพชรบุรี** วันที่ ๒๑-๒๒ ก.ย. มีฝนตกหนักในพื้นที่ท้ายอ่างห้วยแม่ประจันต์ ทำให้ปริมาณน้ำจำนวนมากไหลรวมที่เขื่อนเพชร โครงการส่งน้ำเพชรบุรี จึงเพิ่มการระบายน้ำจากเขื่อนเพชรลงแม่น้ำเพชรบุรีตั้งแต่วันที่ ๒๒ ก.ย. และเกิดฝนตกหนักลงมาเพิ่ม ทำให้อ่างแม่ประจันต์ มีปริมาณน้ำเพิ่มขึ้น ทำให้ปริมาณน้ำในอ่างมากกว่าร้อยละ ๑๐๐ จึงต้องป้องกันผลกระทบที่อาจเกิดจากการระบายน้ำ โครงการฯจึงกำหนดแผนการระบายน้ำเพื่อไม่ให้เกิดปัญหาหาน้ำไหลล้นตลิ่ง **สถานการณ์วิกฤติน้ำ (ข่าว) กรมชลประทาน** แจ้งว่า ตั้งแต่น้ำท้ายเขื่อนพระรามหกลงมาถึงจุดบรรจบกับแม่น้ำเจ้าพระยา อ.พระนครศรีอยุธยา อ.พระนครศรีอยุธยา มีระดับน้ำเพิ่มสูงขึ้นประมาณ ๑-๑.๕๐ เมตร โดยกรมชลประทาน ได้ทำหนังสือแจ้งไปยังจ.อุทัยธานี ชัยนาท สิงห์บุรี อ่างทอง พระนครศรีอยุธยา ลพบุรี และสุพรรณบุรี รวมถึง ปก. เพื่อแจ้งเตือนและประชาสัมพันธ์ให้ประชาชนที่อาศัยอยู่ในพื้นที่ลุ่มต่ำริมแม่น้ำเจ้าพระยา และแม่น้ำป่าสัก นอกคันกันน้ำให้เตรียมพร้อมรับสถานการณ์น้ำเอ่อล้นตลิ่ง **จ.ปทุมธานี** น้ำในแม่น้ำเจ้าพระยา ในช่วงเช้าของวันนี้ยังคงทรงตัว บางส่วนมีน้ำเอ่อล้นตลิ่งท่วมพื้นที่บ้านเรือนประชาชนริมคลอง และสภาพน้ำในแม่น้ำเจ้าพระยาในวันนี้ไหลเชี่ยวมาก เนื่องจากเขื่อนเจ้าพระยา จ.ชัยนาท ได้เพิ่มระดับการปล่อยน้ำลงท้ายเขื่อน สำหรับ จ.ปทุมธานี พบประชาชนได้รับผลกระทบส่วนใหญ่อาศัยอยู่ริมแม่น้ำเจ้าพระยา ทั้งฝั่งตะวันออกและฝั่งตะวันตก ซึ่งระดับในช่วงนี้ยังไม่เพิ่มระดับขึ้น เป็นเพียงระดับน้ำขึ้นน้ำลงปกติ และประชาชนได้เตรียมรับน้ำเอ่อล้นริมฝั่งแม่น้ำเจ้าพระยาเรียบร้อยแล้ว แม้จะมีบางส่วนที่อาจเก็บของไม่ทัน เช่น ที่คูต่อเรือข้างวัดเจดีย์ทอง พบว่ามีรถแบคโฮจอดอยู่ในน้ำ อย่างไรก็ตาม ทางกรมชลประทาน ได้แจ้งเตือนให้ประชาชนริมฝั่งแม่น้ำเจ้าพระยา ระมัดระวังที่ปรับสูงขึ้น **จ.อ่างทอง** น้ำเจ้าพระยาไหลผ่านอ่างทอง สูงเพิ่มขึ้นอีก ชาวบ้านได้รับผลกระทบแล้ว ๓ อำเภอ ๑๐ ตำบล ๓๐ หมู่บ้าน ๕๘๓ ครัวเรือน ขณะที่ขบวนน้ำในคืนที่ศรีพราน อ.แสวงหา ระดมตั้งเครื่องสูบน้ำกว่า ๒๐ เครื่อง เร่งสูบน้ำออกจากแปลงนาข้าวที่กำลังออกรวง หลังถูกน้ำท่วมหลายพันไร่ **กรุงเทพฯและปริมณฑล** มื้อช่วงกลางดึกที่ผ่านมา ฝนตกเล็กน้อยกระจายปกคลุมพื้นที่ กรุงเทพฯและปริมณฑล จ.นนทบุรี จ.ปทุมธานี ต่อเนื่อง จ.นครนายก จ.สระบุรี เคลื่อนที่ตะวันตกเฉียงใต้

แนวโน้มลดลง ปริมาณฝนสูงสุดเขตสะพานสูง ๑๐๐.๕ มม. ส่วนบริเวณถนนรามคำแหง ซอยรามคำแหง ๒๔ หลัง ม.รามคำแหง มีปริมาณน้ำท่วมสูงเกือบเสมอกองเท้า ทำให้รถจักรยานยนต์สัญจรลำบาก และขณะน้ำปริมาณน้ำท่วมข้างบางส่วนสามารถระบายได้แล้ว ทั้งนี้ ในพื้นที่จ.สมุทรปราการ บริเวณ อ.พุทธราชา ขาออก ช่วงปากซอย แพรกษา ๓ ยังมีปริมาณน้ำท่วมสูงเสมอฟุตบอล รถเล็กสัญจรลำบาก ประชาชนใช้ความระมัดระวัง จ.ชลบุรี เกิดฝนตกหนักเมื่อช่วงกลางดึกที่ผ่านมา ส่งผลให้ถนนสุขประยูร และเส้นเสด็จเมืองชลบุรี ช่วงก่อนถึงนิคมอุตสาหกรรมอมตะนคร มีปริมาณน้ำท่วมขัง พื้นผิวถนนเป็นระยะ โดยเฉพาะเลนซ้ายและเลนกลาง ทำให้รถเล็กสัญจรลำบาก ชะลอตัว ซึ่งสามารถใช้งานได้ช่องทางด้านขวา นอกจากนี้ บริเวณหน้าหมู่บ้านพระพรหม ก่อนถึงต่างระดับหนองไม้แดง มีน้ำท่วมสูงถึงฟุตบอล ประมาณ ๓๐ ซม. ทั้งนี้ อากาศทั่วไปใน อ.บางละมุง มีฝนตกลงมาอย่างหนักต่อเนื่องนานกว่า ๑ ชม. ทำให้ถนนหลายจุดมีน้ำท่วมขัง และมีกระแสลมแรง ส่งผลให้ต้นไม้ขนาดใหญ่ โค่นล้มขวางถนน กระทั่งกับการสัญจร ซึ่งจากการตรวจสอบ พบว่าบริเวณถนนเลียบริมชายหาดพัทยา ถนนในซอยบัวขาว ถนนสายสามแยกมูมอ้อย และถนนภายในซอยวัดหนองใหญ่ ถนนเลียบริมทางรถไฟ เหนือมุ่งหน้าเขาตอโล มีปริมาณน้ำท่วมสูงประมาณ ๕๐-๘๐ ซม. ทำให้บางจุดรถเล็กไม่สามารถสัญจรผ่านได้ **จ.พังงา** น้ำท่วมในซอยธารทองใต้ หมู่ ๔ และหมู่ ๒ บ้านน้ำเค็ม ต.บางม่วง อ.ตะกั่วป่า ลำสุตะระดับน้ำได้ลดลง เนื่องจากเมื่อคืนมีฝนตกเพียงเล็กน้อย ประกอบกับน้ำทะเลไม่หนุน ซึ่งชาวบ้านที่ถูกน้ำท่วมต่างเก็บกวาดบ้านเรือน พร้อมทั้งสูบน้ำออกจากตัวบ้านและเก็บข้าวของเครื่องใช้ที่จำเป็นไว้บนที่สูงเพื่อเป็นการเฝ้าระวังเนื่องจากขณะนี้ในพื้นที่ ยังมีท้องฟ้ามีครึ้มมีประกบกับฝนตกหนักสลับเบา และน้ำในคลองยังสูง มีสีขุ่นเหลือง โดยทางเจ้าหน้าที่กรมชลประทาน ได้เข้ามาซ่อมเครื่องสูบน้ำขนาดใหญ่เพื่อไว้สูบน้ำออกจากหมู่บ้าน **จ.พัทลุง** สถานการณ์ฝนทั้งช่วง ทำให้ชาวบ้านได้รับความเดือดร้อน ขาดน้ำเพื่อการเพาะปลูก ขณะที่สถานการณ์น้ำในอ่างเก็บน้ำ ๓ แห่งของจังหวัด ริมป่าในเขตรักษาพันธุ์สัตว์ป่าเทือกเขาบรรทัดพัทลุง อย่างอ่างเก็บน้ำคลองปางบอน อ.ปางบอน จ.พัทลุง ล่าสุดถือว่าประสบภาวะวิกฤติ เนื่องจากมีปริมาณน้ำต่ำสุดในรอบ ๑๐ ปี โดยเฉพาะที่อ่างเก็บน้ำคลองหัวช้าง อ.ตะโหมด ที่พบว่าขณะนี้ระดับน้ำลดลงอย่างรวดเร็ว ทำให้ไม่สามารถส่งไปช่วยเกษตรกรใน อ.ตะโหมด ตอนล่าง อ.เขาชัยสน และ บางแก้ว ได้ ส่วนที่อ่างเก็บน้ำเขื่อนวังเลน ใน อ.ป่าพะยอม พบว่าชลประทานพัทลุง ต้องผันน้ำอย่างมีระบบเพื่อรักษาน้ำไว้ จนชาวบ้านไม่สามารถใช้น้ำเพื่อเพาะปลูกได้เช่นกัน ซึ่งปัจจุบันฝนก็ยังไม่มีทีท่าว่าจะตก ทำให้ชาวสวนยางพาราได้รับความเดือดร้อนไปด้วย

๖. คาดการณ์สภาพอากาศ ๗ วัน (กรมอุตุนิยมวิทยา) ในช่วงวันที่ ๒๘-๓๐ ก.ย. ภาคเหนือและภาคตะวันออกเฉียงเหนือมีฝนลดลง สำหรับภาคกลาง ภาคตะวันออก และภาคใต้ฝั่งตะวันตก ยังคงมีฝนตกโดยทั่วไป ส่วนในช่วงวันที่ ๑-๔ ต.ค. บริเวณภาคเหนือ ภาคกลาง และภาคตะวันออกเฉียงเหนือตอนล่าง จะมีฝนเพิ่มขึ้นกับมีฝนหนักถึงหนักมากบางแห่ง สำหรับในช่วงวันที่ ๑-๓ ต.ค. ภาคใต้ และภาคตะวันออก จะมีฝนเพิ่มขึ้นกับมีฝนตกหนักถึงหนักมากบางแห่ง ส่วนคลื่นลมบริเวณทะเลอันดามันมีกำลังปานกลาง โดยมีคลื่นสูงประมาณ ๒ เมตร

๗. พื้นที่ที่ควรเฝ้าระวังเดือนกุมภาพันธ์ฤดูน้ำ(น้ำท่วม ภัยแล้ง) : NASA (๒๔ ชั่วโมง): รายงานพื้นที่ที่อาจเกิดน้ำท่วม (๒๔ ก.ย.) ได้แก่ ภาคเหนือ คือ จ.แม่ฮ่องสอน ตาก อุตรดิตถ์ พิษณุโลก กำแพงเพชร และเพชรบูรณ์ ภาคกลาง คือ จ.สุพรรณบุรี นครปฐม อ่างทอง สิงห์บุรี นนทบุรี ปทุมธานี พระนครศรีอยุธยา กรุงเทพฯ สมุทรปราการ นครนายก สมุทรสาคร สมุทรสงคราม กาญจนบุรี และราชบุรี ภาคตะวันออกเฉียงเหนือ คือ จ.เลย และอุบลราชธานี ภาคตะวันออก คือ จ.ปราจีนบุรี สระแก้ว ฉะเชิงเทรา ชลบุรี และจันทบุรี ภาคใต้ คือ จ.เพชรบุรี **กรมป้องกันและบรรเทาสาธารณภัย** (๒๔ ก.ย.) แจ้งเตือนเฝ้าระวัง เตรียมความพร้อมรับสถานการณ์ระดับน้ำแม่น้ำเจ้าพระยาเพิ่มสูงขึ้น ในเขตพื้นที่ จ.ปทุมธานี สุพรรณบุรี กำแพงเพชร ชัยนาท อุทัยธานี ชัยนาท สิงห์บุรี ลพบุรี อ่างทอง พระนครศรีอยุธยา และสุพรรณบุรี **กรมทรัพยากรธรณี** (๒๔ ก.ย.) แจ้ง พื้นที่คาดการณ์ปริมาณน้ำฝนที่อาจก่อให้เกิดดินถล่มล่วงหน้า ๓ วัน ได้แก่ จ.สุโขทัย ตาก กำแพงเพชร นครสวรรค์ ชัยนาท กาญจนบุรี สุพรรณบุรี อุทัยธานี ราชบุรี ฉะเชิงเทรา ชลบุรี จันทบุรี ตราด ระยอง เพชรบุรี ประจวบคีรีขันธ์ ชุมพร สุราษฎร์ธานี พังงา กระบี่ ตรัง นครศรีธรรมราช สตูล ภูเก็ต ระนอง และพัทลุง เฝ้าระวังในระยะ ๒-๓ วันนี้ **กรมอุตุนิยมวิทยา** ระบายลักษณะอากาศประจำวัน (๒๔ ก.ย.) โดยสรุปว่า บริเวณภาคเหนือ และภาคตะวันออกเฉียงเหนือมีปริมาณฝนน้อย ส่วนภาคกลาง ภาคตะวันออก และภาคใต้ มีฝนตกชุกหนาแน่น กับมีฝนตกหนักบางแห่งบริเวณจังหวัดชลบุรี ระยอง จันทบุรี ตราด เพชรบุรี ประจวบคีรีขันธ์ ชุมพร ระนอง พังงา และภูเก็ต ขอให้ประชาชนในบริเวณดังกล่าวระมัดระวังอันตรายของฝนที่ตกสะสมในระยะนี้ไว้ด้วย สำหรับกรุงเทพมหานคร และปริมณฑลยังคงมีฝนตกหนักบางแห่ง

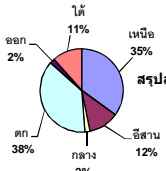
รายงานสรุปสภาพน้ำในอ่างเก็บน้ำขนาดใหญ่และขนาดกลาง

รายงานสถานการณ์ ณ. วันที่ 28 กันยายน 2559

ปริมาณน้ำในอ่างที่ใช้การได้ในสัปดาห์นี้ + มากกว่า / - น้อยกว่า สัปดาห์ก่อน

1,953.10 ล้าน ลบ.ม.

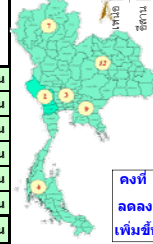
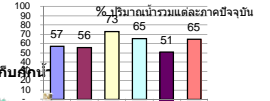
ปริมาณน้ำรวมทั่วประเทศ
70,520 ล้านลบ.ม.(100%)



ปริมาณน้ำรวมทั่วประเทศ
(เมื่อเทียบกับปริมาณน้ำรวม
ทั้งหมด) ณ.

วันที่ 28 กันยายน 2559 เท่ากับ
43,032 ล้าน ลบ.ม. หรือ เท่ากับ
61%
วันที่ 28 กันยายน 2558 เท่ากับ
38,055 ล้าน ลบ.ม. หรือ เท่ากับ
54%

ภาค	สถานการณ์ปริมาณน้ำในอ่าง				ปริมาณน้ำ เปลี่ยนแปลง (ล้าน ม.³)	สถานะ
	ลดลง (แห่ง)	คงที่ (แห่ง)	เพิ่มขึ้น (แห่ง)	รวม (แห่ง)		
ภาคเหนือ	1	-	6	7	588.00	ปริมาณน้ำในอ่างเก็บน้ำเพิ่มขึ้น
ภาคตะวันออกเฉียงเหนือ	-	-	12	12	430.00	ปริมาณน้ำในอ่างเก็บน้ำเพิ่มขึ้น
ภาคกลาง	-	-	3	3	239.00	ปริมาณน้ำในอ่างเก็บน้ำเพิ่มขึ้น
ภาคตะวันตก	-	-	2	2	477.00	ปริมาณน้ำในอ่างเก็บน้ำเพิ่มขึ้น
ภาคตะวันออก	-	-	9	9	97.10	ปริมาณน้ำในอ่างเก็บน้ำเพิ่มขึ้น
ภาคใต้	1	-	3	4	122.00	ปริมาณน้ำในอ่างเก็บน้ำเพิ่มขึ้น
รวมทั้งประเทศ	2	-	35	37	1953.10	ปริมาณน้ำในอ่างเก็บน้ำเพิ่มขึ้น



คงที่	-	อ่าง
ลดลง	2	อ่าง
เพิ่มขึ้น	35	อ่าง

ภาค อ่างเก็บน้ำ เชื้อ	ความจุ ที่ รณค. (ล้าน ม.³)	ปริมาณน้ำ ที่ใช้งาน ไม่ได้ (ล้าน ม.³)	ใช้การ ได้จริง (ล้าน ม.³)	ปริมาณน้ำรวม		ปัจจุบัน วันที่ 28 กันยายน 2559				สัปดาห์ก่อน วันที่ 22 กันยายน 2559				ปริมาณน้ำ + เพิ่มขึ้น - ลดลง (ล้าน ม.³)	สถานการณ์ ปริมาณน้ำ ในอ่าง	
				วันที่ 28 กันยายน 2558	%	ปริมาณน้ำรวม		ปริมาณน้ำใช้การได้จริง		ปริมาณน้ำรวม		ปริมาณน้ำใช้การได้จริง				
						ปริมาณน้ำ (ล้าน ม.³)	%	ปริมาณน้ำ (ล้าน ม.³)	%	ปริมาณน้ำ (ล้าน ม.³)	%	ปริมาณน้ำ (ล้าน ม.³)	%			
ภาคเหนือ (7)																
1	ภูมิพล (2) ดาก	13,462	3,800	9,662	4,673	35%	5,857	44%	2,057	15%	5,519	41%	1,719	13%	338.00	เพิ่มขึ้น
2	สิริกิติ์ (2) อุดรดิต	9,510	2,850	6,660	4,378	46%	7,049	74%	4,199	44%	6,877	72%	4,027	42%	172.00	เพิ่มขึ้น
3	แม่งัด เชียงใหม่	265	12	253	65	25%	130	49%	118	45%	125	47%	113	43%	5.00	เพิ่มขึ้น
4	แม่งาว เชียงใหม่	263	14	249	31	12%	85	32%	71	27%	79	30%	65	25%	6.00	เพิ่มขึ้น
5	กัลม ลำปาง	106	3	103	26	25%	71	67%	68	64%	72	68%	69	65%	-1.00	ลดลง
6	กัวคองมา ลำปาง	170	6	164	22	13%	160	94%	154	91%	149	88%	143	84%	11.00	เพิ่มขึ้น
7	แควน้อย พิษณุโลก	939	43	896	290	31%	697	74%	654	70%	640	68%	597	64%	57.00	เพิ่มขึ้น
รวมภาคเหนือ 35.05%		24,715	6,728	17,987	9,485	38%	14,049	57%	7,321	30%	13,461	54%	6,733	27%	588.00	เพิ่มขึ้น
ภาคตะวันออกเฉียงเหนือ (12)																
8	ห้วยหลวง อุดรธานี	136	7	129	25	18%	85	63%	78	57%	80	59%	73	54%	5.00	เพิ่มขึ้น
9	น้ำอูน สกลนคร	520	45	475	236	45%	297	57%	252	48%	293	56%	248	48%	4.00	เพิ่มขึ้น
10	น้ำพุง (2) สกลนคร	165	8	157	55	33%	61	37%	53	32%	59	36%	51	31%	2.00	เพิ่มขึ้น
11	จุฬารัตน (2) ชัยภูมิ	164	37	127	66	40%	107	65%	70	43%	81	49%	44	27%	26.00	เพิ่มขึ้น
12	อุบลรัตน์ (2) ขอนแก่น	2,431	581	1,850	630	26%	1,371	56%	790	32%	1,142	47%	561	23%	229.00	เพิ่มขึ้น
13	ลำปาว กาฬสินธุ์	1,980	100	1,880	763	39%	1,085	55%	985	50%	1,028	52%	928	47%	57.00	เพิ่มขึ้น
14	ลำตะคอง นครราชสีมา	314	22	292	100	32%	70	22%	48	15%	63	20%	41	13%	7.00	เพิ่มขึ้น
15	ลำพระเพลิง นครราชสีมา	155	1	154	65	42%	30	19%	29	19%	23	15%	22	14%	7.00	เพิ่มขึ้น
16	มูลขม นครราชสีมา	141	7	134	41	29%	57	40%	50	35%	46	33%	39	28%	11.00	เพิ่มขึ้น
17	ลำแซะ นครราชสีมา	275	7	268	81	29%	89	32%	82	30%	77	28%	70	25%	12.00	เพิ่มขึ้น
18	ลำนางรองบุรีรัมย์	121	3	118	44	36%	54	45%	51	42%	50	41%	47	39%	4.00	เพิ่มขึ้น
19	สิรินธร (2) อุบลราชธานี	1,966	831	1,135	1,162	59%	1,342	68%	511	26%	1,276	65%	445	23%	66.00	เพิ่มขึ้น
รวมภาคตะวันออกเฉียงเหนือ 11.80%		8,369	1,649	6,720	3,268	39%	4,648	56%	2,999	36%	4,219	50%	2,569	31%	430.00	เพิ่มขึ้น
ภาคกลาง (3)																
20	ป่าสักชลสิทธิ์ ลพบุรี	960	3	957	245	26%	781	81%	778	81%	619	64%	616	64%	162.00	เพิ่มขึ้น
21	ทับเสลา อุทัยธานี	160	17	143	54	34%	94	59%	77	48%	59	37%	42	26%	35.00	เพิ่มขึ้น
22	กระเสียว สุพรรณบุรี	240	40	200	73	30%	116	48%	76	32%	74	31%	34	14%	42.00	เพิ่มขึ้น
รวมภาคกลาง 1.93%		1,360	60	1,300	372	27%	991	73%	931	68%	752	55%	692	51%	239.00	เพิ่มขึ้น
ภาคตะวันตก (2)																
23	ศรีนครินทร์ (2) กาญจนบุรี	17,745	10,265	7,480	12,532	71%	12,292	69%	2,027	11%	11,989	68%	1,724	10%	303.00	เพิ่มขึ้น
24	วชิราลงกรณ (2) กาญจนบุรี	8,860	3,012	5,848	5,252	59%	5,083	57%	2,071	23%	4,909	55%	1,897	21%	174.00	เพิ่มขึ้น
รวมภาคตะวันตก 37.73%		26,605	13,277	13,328	17,784	67%	17,375	65%	4,098	15%	16,898	64%	3,621	14%	477.00	เพิ่มขึ้น
ภาคตะวันออก (5+4)																
25	ขุนด่าน นครนายก	224	5.00	219	150	67%	179	80%	174	78%	171	76%	166	74%	8.00	เพิ่มขึ้น
26	คลองสียัด ฉะเชิงเทรา	420	30.00	390	163	39%	172	41%	142	34%	125	30%	95	23%	47.00	เพิ่มขึ้น
27	บางพระ (3) ชลบุรี	117	12.00	105	27	23%	47	40%	35	30%	42	36%	30	26%	5.00	เพิ่มขึ้น
28	หนองปลาไหล (3)ระยอง	164	13.75	150	92	56%	56	34%	42	26%	48	29%	34	21%	8.00	เพิ่มขึ้น
29	ประแสร์ (3) ระยอง	295	20.00	275	263	89%	176	60%	156	53%	161	55%	141	48%	15.00	เพิ่มขึ้น
30	มาบประชัน (3) ระยอง	17	0.72	16	8	45%	5	30%	4	25%	4	27%	3.68	22%	0.53	เพิ่มขึ้น
31	หนองค้อ (3) ระยอง	21	1.00	20	5	23%	6	28%	5	23%	4	21%	3.40	16%	1.56	เพิ่มขึ้น
32	คลองทราย (3) ระยอง	79	3.00	76	45	57%	29	36%	26	32%	24	30%	21.09	27%	4.43	เพิ่มขึ้น
33	คลองใหญ่ (3) ระยอง	45	3.00	42	27	59%	34	74%	31	68%	26	58%	23.26	51%	7.59	เพิ่มขึ้น
รวมภาคตะวันออก 1.87%		1,383	88	1,294	780	56%	703	51%	615	44%	606	44%	518	37%	97.10	เพิ่มขึ้น
ภาคใต้ (4)																
34	แก่งกระจาน เพชรบุรี	710	65	645	331	47%	203	29%	138	19%	169	24%	104	15%	34.00	เพิ่มขึ้น
35	ปราจีนบุรี ประจวบคีรีขันธ์	347	18	329	114	33%	59	17%	41	12%	56	16%	38	11%	3.00	เพิ่มขึ้น
36	รัชชประภา (2) สุราษฎร์ธานี	5,639	1,352	4,287	5,001	89%	4,596	82%	3,244	58%	4,501	80%	3,149	56%	95.00	เพิ่มขึ้น
37	บางลาง (2) ยะลา	1,454	276	1,178	920	63%	409	28%	133	9%	419	29%	143	10%	-10.00	ลดลง
รวมภาคใต้ 11.62%		8,150	1,711	6,439	6,366	78%	5,267	65%	3,556	44%	5,145	63%	3,434	42%	122.00	เพิ่มขึ้น
รวมทั้งประเทศ 100% (37)		70,582	23,513	47,068	38,055	54%	43,032	61%	19,520	28%	41,080	58%	17,567	25%	1,953.10	เพิ่มขึ้น

ที่มาข้อมูล : ตารางสรุปสภาพน้ำในอ่างเก็บน้ำขนาดใหญ่ทั่วประเทศ และตารางสรุปสภาพน้ำในอ่างเก็บน้ำภาคตะวันออกเฉียงเหนือ กรมชลประทาน

หมายเหตุ :

- อ่างเก็บน้ำขนาดใหญ่ หมายถึง อ่างเก็บน้ำที่มีความจุตั้งแต่ 100 ล้าน ลบ.ม. ขึ้นไป
- เป็นอ่างเก็บน้ำอยู่ในความรับผิดชอบของการไฟฟ้าฝ่ายผลิตแห่งประเทศไทย(10) นอกนั้นอยู่ในความรับผิดชอบของกรมชลประทาน (23)
- เป็นอ่างเก็บน้ำขนาดกลางที่มีความสำคัญต่อการอุตสาหกรรมและการประมง ของผู้นำชายฝั่งทะเลตะวันออก
- ที่มา : กรมชลประทาน และการไฟฟ้าฝ่ายผลิตแห่งประเทศไทย
- จังหวัดที่มีอ่างเก็บน้ำขนาดใหญ่มีจำนวน 25 จังหวัด ไม่มี 51 จังหวัด รณค. หมายถึง ระดับเก็บกักของอ่าง



ศูนย์เขล



ศูนย์ป้องกันกักตุนน้ำ กรมทรัพยากรน้ำ

ลำดับของเขื่อนตามความจุ

- ศรีนครินทร์ 2.ภูมิพล 3.สิริกิติ์ 4.วชิราลงกรณ 5.รัชชประภา
- อุบลรัตน์ 7.สิรินธร 8.บางลาง 9.ลำปาว 10.ป่าสัก