

สรุปสถานการณ์น้ำของประเทศ วันที่ ๒๓ กันยายน ๒๕๕๙

๑. ฝน การคาดการณ์ปริมาณฝน (มิลลิเมตร) เดือน กันยายน ตุลาคม และพฤศจิกายน ๒๕๕๙ เปรียบเทียบกับค่าปกติ [ค่าปกติ = ค่าเฉลี่ยฝนในคาบ ๓๐ ปี (๒๕๒๔ - ๒๕๕๓)] มีรายละเอียดตามตาราง

ภาค/เดือน	กันยายน ๒๕๕๙		ตุลาคม ๒๕๕๙		พฤศจิกายน ๒๕๕๙	
	ค่าประมาณ (มม.)	ความหมาย	ค่าประมาณ (มม.)	ความหมาย	ค่าประมาณ (มม.)	ความหมาย
เหนือ	๒๓๐ - ๒๘๐ มม.	สูงกว่าค่าปกติ	๑๐๐ - ๑๕๐ มม.	ใกล้เคียงค่าปกติ	๒๐ - ๕๐ มม.	ใกล้เคียงค่าปกติ
ตะวันออกเฉียงเหนือ	๒๕๐ - ๓๐๐ มม.	สูงกว่าค่าปกติ	๑๐๐ - ๑๕๐ มม.	ใกล้เคียงค่าปกติ	๑๕ - ๓๐ มม.	ใกล้เคียงค่าปกติ
กลาง	๒๖๐ - ๓๑๐ มม.	สูงกว่าค่าปกติ	๒๐๐ - ๒๕๐ มม.	สูงกว่าค่าปกติ	๓๐ - ๕๐ มม.	ใกล้เคียงค่าปกติ
ตะวันออกเฉียงใต้	๓๕๐ - ๔๕๐ มม.	สูงกว่าค่าปกติ	๒๐๐ - ๒๕๐ มม.	ใกล้เคียงค่าปกติ	๕๐ - ๖๐ มม.	ใกล้เคียงค่าปกติ
ภาคใต้ฝั่งตะวันออก	๑๓๐ - ๑๗๐ มม.	ใกล้เคียงค่าปกติ	๒๗๐ - ๓๒๐ มม.	สูงกว่าค่าปกติ	๓๐๐ - ๔๐๐ มม.	ใกล้เคียงค่าปกติ
ภาคใต้ฝั่งตะวันตก	๔๓๐ - ๕๓๐ มม.	สูงกว่าค่าปกติ	๓๗๐ - ๔๗๐ มม.	สูงกว่าค่าปกติ	๑๗๐ - ๒๒๐ มม.	ใกล้เคียงค่าปกติ
กรุงเทพฯ และปริมณฑล	๓๕๐ - ๔๕๐ มม.	สูงกว่าค่าปกติ	๒๗๐ - ๓๒๐ มม.	ใกล้เคียงค่าปกติ	๕๐ - ๖๐ มม.	ใกล้เคียงค่าปกติ

ที่มาข้อมูล : กรมอุตุนิยมวิทยา พยากรณ์อากาศ ๓ เดือน (http://www.tmd.go.th/month_forecast.php)

ปริมาณฝน ณ วันที่ ๒๓ กันยายน ๒๕๕๙	หน่วย	เหนือ	กลาง	ตะวันออกเฉียงเหนือ	ตะวันออก	ใต้	ทั้งประเทศ
ฝนสูงสุด ๒๔ ชม.	มม.	๒๔.๕	๘๕.๗	๓๙.๗	๓๔.๗	๑๒๐.๑	๑๒๐.๑
สถานีอุตุนิยมวิทยา		กำแพงเพชร	สมุทรปราการ สกช.	สุรินทร์	ชลบุรี	ตะกั่วป่า พังงา	ตะกั่วป่า พังงา
ฝนสะสมปี ๕๘	มม.	๘๓๑.๘ + ๑๙๔.๓	๘๘๑.๕	๙๙๓.๐ + ๒๐๓.๖	๑๓๐๙.๑ + ๑๘๖.๗	๑๑๔๓.๙ + ๕๖.๖	๑๐๐๒.๘ + ๑๕๕.๕
ฝนสะสมปี ๕๙	มม.	๑๐๒๖.๐ + ๑๙%	๘๕๒.๗	๑๑๙๖.๖ + ๑๗.๐%	๑๔๙๕.๘ + ๑๒%	๑๒๐๐.๕ + ๕%	๑๑๕๘.๗ + ๑๓%
ฝนสะสม ๓๐ ปี	มม.	๑๐๐๐.๒	๙๖๘.๖	๑๑๙๑.๘	๑๕๐๓.๓	๑๔๕๓.๖	๑๑๗๗.๙

ที่มาข้อมูล : กรมอุตุนิยมวิทยา สรุปลักษณะอากาศรายวัน (<http://www.tmd.go.th/climate/climate.php>)

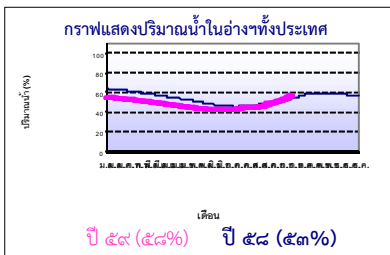
ปริมาณฝนสูงสุด ๒๔ ชม.เพิ่มเติม กรมอุตุนิยมวิทยาได้รายงานเพิ่มเติมโดยการบันทึกของเจ้าหน้าที่เป็นรายวัน ณ เวลา ๐๗.๐๐ น.ของวันนี้ ปริมาณฝนสูงสุดวันนี้อยู่ที่ ๑๒๖.๖ มม. ที่วิทยาลัยพาณิชยการธนบุรี กรุงเทพฯ

๒. น้ำในอ่างเก็บน้ำขนาดใหญ่



ปริมาณน้ำในอ่าง	หน่วย	เหนือ	กลาง	ต.เฉียงเหนือ	ตะวันออก	ตะวันตก	ใต้	ทั้งประเทศ
น้ำในอ่างปี ๕๘	ล้าน(ลบ.ม)	๙,๒๕๓	๓๐๐	๓,๒๑๘	๖๘๒	๑๗,๖๐๖	๖,๑๙๔	๓๗,๓๓๓
	%	๓๗%	๒๒%	๓๘%	๕๖%	๖๖%	๗๖%	๕๓%
น้ำในอ่างปี ๕๙	ล้าน(ลบ.ม)	๑๓,๔๖๑ + ๑๗%	๗๕๒ + ๓๓%	๔,๒๑๘ + ๑๒%	๕๔๗ - ๑๑%	๑๖,๘๙๘ - ๒%	๕,๑๔๕ - ๑๓%	๔๑,๐๗๙ + ๕%
๒๒ ก.ย. ๕๙	%	๕๕%	๕๕%	๕๐%	๕๕%	๖๔%	๖๓%	๕๘%
น้ำในอ่างปี ๕๙	ล้าน(ลบ.ม)	๒๐,๙๐๗ - ๓๕%	๗๙๓ - ๓%	๔,๖๖๘ - ๑๑%	๙๐๙ - ๓๙%	๒๔,๑๘๘ - ๒๗%	๖,๗๔๘ - ๑๙%	๕๘,๒๑๓ - ๒๗%
๒๒ ก.ย. ๕๙	%	๘๙%	๕๘%	๖๑%	๘๕%	๙๑%	๘๒%	๘๕%

ที่มาข้อมูล : กรมชลประทาน ตารางสรุปปริมาณอ่างขนาดใหญ่ทั่วประเทศ (http://water.rid.go.th/flood/flood/res_table.htm)



หมายเหตุ ๑. อ่างที่มีปริมาณน้ำต่ำกว่า ๕๐% ของความจุมี ๑๙ อ่าง คือ ๑.ลำพระเพลิง (๑๕%) ๒.ปรานบุรี (๑๖%) ๓.ลำตะคอง (๒๐%) ๔.แก่งกระจาน (๒๔%) ๕.ลำแชะ (๒๘%) ๖.บางยาง (๒๙%) ๗.หนองปลาไหล (๒๙%) ๘.คลองสิียด (๓๐%) ๙.แม่เือง (๓๐%) ๑๐.กระเสียว (๓๑%) ๑๑.มูลขาม (๓๓%) ๑๒.น้ำพอง (๓๖%) ๑๓.บางพระ (๓๖%) ๑๔.ทับเสลา (๓๗%) ๑๕.ภูมิพล (๔๑%) ๑๖.ลำน้ำรอง (๔๑%) ๑๗.อุบลรัตน์ (๔๗%) ๑๘.แม่งัด (๔๗%) ๑๙.จุฬารัตน์ (๔๙%)

๒. อ่างที่มีปริมาณน้ำเก็บกักตั้งแต่ ๘๐% ของความจุ มี ๒ อ่าง ได้แก่ ๑.รัชชประภา (๘๐%) ๒.กิวคอง (๘๘%)

๓. สรุปสถานการณ์น้ำในแม่น้ำและลุ่มน้ำสำคัญ

๓.๑ สรุปสถานการณ์น้ำท่าทั่วประเทศ (ศูนย์ประมวลวิเคราะห์สถานการณ์น้ำ กรมชลประทาน) (๒๒ ก.ย.) : **สถานีน้ำท่าที่อยู่ในเกณฑ์น้ำน้อย ได้แก่ สถานี P.๗A จ.กำแพงเพชร, สถานี Kgt.๑๐ จ.สระแก้ว, สถานี X.๑๕๘ จ.ชุมพร และสถานี X.๑๙๔A จ.นราธิวาส** **สถานีน้ำท่าที่อยู่ในเกณฑ์ปกติ ได้แก่ สถานี P.๑ จ.เชียงใหม่, สถานี P.๑๗ จ.นครสวรรค์, สถานี Y.๑ C จ.แพร่, สถานี Y.๑๖ จ.พิษณุโลก, สถานี N.๑ จ.น่าน, สถานี N.๕A จ.พิษณุโลก, สถานี M.๖A จ.บุรีรัมย์, สถานี M.๙ จ.ศรีสะเกษ, สถานี Kgt.๓ จ.ปราจีนบุรี และสถานี X.๓๗A จ.สุราษฎร์ธานี** **สถานีน้ำท่าที่อยู่ในเกณฑ์น้ำมาก ได้แก่ สถานี W.๔A จ.ตาก, N.๖๗ จ.นครสวรรค์ และสถานี M.๗ จ.อุบลราชธานี** **แนวโน้มระดับน้ำ แม่น้ำปิง แม่น้ำยม แม่น้ำมูล แม่น้ำบางปะกง แม่น้ำท่าเสา แม่น้ำตาปี และแม่น้ำโก-ลก มีแนวโน้มระดับน้ำเพิ่มขึ้น แม่น้ำวัง แม่น้ำน่าน และแม่น้ำพระสทิง มีแนวโน้มระดับน้ำลดลง**

๓.๒.๑) สำคัญวิจัย พัฒนา และอุทกวิทยา :

- **สถานการณ์น้ำในแม่น้ำโขง** (ที่มาข้อมูล : สรุปสถานการณ์น้ำประจำวัน : ศูนย์ประมวลวิเคราะห์สถานการณ์น้ำ กรมชลประทาน) ระดับน้ำแม่น้ำโขง ณ วันที่ ๒๒ กันยายน ๒๕๕๙ ที่สถานีเชียงแสน เชียงคาน หนองคาย นครพนม มุกดาหาร และโขงเจียม วัดได้ ๓.๗๔, ๑๐.๑๕, ๘.๘๒, ๘.๑๓, ๗.๗๕ และ ๙.๖๕ เมตร ตามลำดับ เปรียบเทียบกับตลิ่ง มีค่าเท่ากับ -๙.๐๖, -๕.๘๕, -๓.๙๒, -๔.๓๗, -๔.๒๕ และ -๔.๘๕ เมตร ตามลำดับ **แนวโน้มระดับน้ำท่า** สถานีเชียงแสน เชียงคาน หนองคาย นครพนม มุกดาหาร และโขงเจียม มีแนวโน้มระดับน้ำลดลง

- **ระบบปฏิบัติการเฝ้าระวัง และเตือนภัยล่วงหน้าหลาก - ดินถล่ม (Early Warning) (๒๒ ก.ย.) :** **สถานีเตือนภัยระดับน้ำเฝ้าระวัง ได้แก่ จ.กาญจนบุรี** ที่บ้านวังน้ำเขียว ต.ศรีมงคล อ.ไทรโยค เตือนด้วยน้ำฝน ฝนสะสม ๑๒ ชม. ณ เวลา ๑๔.๐๐ น. เท่ากับ ๕๖.๐ มม. **จ.ราชบุรี** ที่บ้านไทยประจักษ์ ต.ยางหัก อ.ปากท่อ เตือนด้วยน้ำฝน ฝนสะสม ๑๒ ชม. ณ เวลา ๑๔.๕๕ น. เท่ากับ ๕๐.๐ มม. **สถานีเตือนภัยระดับน้ำเฝ้าระวัง ได้แก่ จ.กาญจนบุรี** ที่บ้านโป่งคน ต.มะขามเตี้ย อ.ด่านมะขามเตี้ย, บ้านพุน้ำร้อน, บ้านหัวน้ำขาว ต.บ้านเก่า อ.เมืองกาญจนบุรี เตือนด้วยน้ำฝน ฝนสะสม ๑๒ ชม. ณ เวลา ๑๔.๓๐ น. และ ๑๔.๕๕ น. เท่ากับ ๓๗.๐, ๒๖.๐ และ ๕๘.๐ มม. ตามลำดับ **จ.ราชบุรี** ที่บ้านกล้วย ต.ป่าหวาย อ.สวนผึ้ง เตือนด้วยน้ำฝน ฝนสะสม ๑๒ ชม. ณ เวลา ๑๔.๕๕ น. เท่ากับ

๒๒.๕ มม. **จ.สุราษฎร์ธานี** ที่บ้านไต้โดน ต.บางสวรรค์ อ.พระแสง เตือนด้วยระดับน้ำ ระดับน้ำ ณ เวลา ๑๔.๕๕ น. เท่ากับ ๕.๑ เมตร **สถานีเตือนภัยระดับบ่อพวย** ได้แก่ **จ.กาญจนบุรี** ที่บ้านลำพาด ต.บ้านเก่า อ.เมืองกาญจนบุรี เตือนด้วยน้ำฝน ผ่นสะสม ๑๒ ซม. ณ เวลา ๑๒.๕๕ น. เท่ากับ ๒๘.๐ มม.

๓.๒) ศูนย์ป้องกันวิกฤติน้ำ : ระบบติดตามและเฝ้าระวังสถานการณ์น้ำ

- โครงการสำรวจติดตั้งระบบตรวจวัดสถานการณ์น้ำทางไกลอัตโนมัติ (ในลุ่มน้ำ)

- รายงานสถานการณ์สถานีโทรมาตรลุ่มน้ำทะเลสาบสงขลา (ณ วันที่ ๑๒ ก.ย.๕๙) ลุ่มน้ำทะเลสาบสงขลา ปัจจุบันสถานการณ์น้ำในลำน้ำโดยทั่วไปยังคงอยู่ในภาวะ**ปกติ** (ระดับน้ำต่ำกว่าระดับตลิ่งต่ำสุด) ระดับน้ำในลำน้ำส่วนใหญ่มีแนวโน้ม**ลดลง**

- โครงการตั้งศูนย์ปฏิบัติการและข้อมูลเพื่อการบริหารจัดการทรัพยากรน้ำ (ระบบเชื่อมโยงสัญญาณภาพจากกล้อง CCTV ณ วันที่ ๑๒ ก.ย.๕๙) : สถานการณ์น้ำทั่วไปอยู่ในเกณฑ์**ปกติ มีสถานีเฝ้าระวังน้ำท่วม** ได้แก่ สถานีสะพานบ้านโพธิ์ทะเล อ.โพธิ์ทะเล จ.พิจิตร (ลุ่มน้ำยม) และสถานีสะพานสามง่าม-ท่าโบสถ์ อ.หันคา จ.ชัยนาท (ลุ่มน้ำท่าจีน)

๔. **พายุหมุน** (อุตุนิยมวิทยา) มีพายุที่แปรชั้นเคลื่อนที่ไปทางทิศตะวันตกอยู่ห่างออกไปทางด้านตะวันออกของประเทศฟิลิปปินส์ โดยพายุนี้ยังไม่มีผลกระทบต่อประเทศไทย

๕. **สถานการณ์น้ำ กรมป้องกันและบรรเทาสาธารณภัย (๒๒ ก.ย.) น้ำไหลหลาก** วันที่ ๒๑ ก.ย. ได้แก่ **จ.ชัยภูมิ** เกิดฝนตกหนักทำให้น้ำไหลหลากในพื้นที่ อ.จัตุรัส ต.บ้านกอก (ม.๑-๒,๑๐,๑๒) ต.กุดน้ำใส (ม.๒-๓,๕-๖,๑๒,๑๔) ประชาชนได้รับผลกระทบ ๔๐๐ ครัวเรือน ปัจจุบันระดับน้ำลดลง **จ.พังงา** เกิดฝนตกหนักทำให้น้ำไหลหลากในพื้นที่ ๓ อำเภอ ๕ ตำบล ได้แก่ อ.คุรุบุรี ต.คุรุ (ม.๗), อ.กะปง ต.ทะเลสาบ ต.ทะเลสาบ ต.ระนอง อ.ตะกั่วป่า ต.บางม่วง และเกิดน้ำท่วมบริเวณหน้าบ่อ ปตท.บางม่วง สาย ๔ ปัจจุบันระดับน้ำลดลง **จ.กำแพงเพชร** วันที่ ๒๑ ก.ย. ฝนตกหนักทำให้น้ำไหลหลากในพื้นที่ อ.คลองขลุง ต.วังไทร ต.หัวถนน อ.ปางศิลาทอง ต.หินลาด ต.ปางตาไว อ.ชาณุรัถย์บุรี ต.แสนตอ ปัจจุบันระดับน้ำลดลง **จ.เพชรบูรณ์** ฝนตกหนักทำให้น้ำในแม่น้ำป่าสักเอ่อเข้าพื้นที่บ้านไร่เหนือ อ.เมืองฯ ต.สะเตียง ระดับน้ำสูงประมาณ ๕๐ ซม. ปัจจุบันระดับน้ำทรงตัว **จ.นครราชสีมา** ฝนตกหนักทำให้น้ำท่วมขังในพื้นที่ ๖ อำเภอ ๖ ตำบล (อ.โนนสัง ทัพยา ชุมพวง ปากช่อง เมือง สีคิ้ว) ปัจจุบันยังมีน้ำท่วมขัง อ.สีคิ้ว ต.สีคิ้ว (ม.๒) ชุมชนบ้านโนนคุ้มเหนือ ราษฎรได้รับผลกระทบ ๘ ครัวเรือน **สถานการณ์น้ำไหลหลาก (ต่อเนื่อง)** ได้แก่ **จ.สุโขทัย** วันที่ ๑๕-๑๙ ก.ย. น้ำจากแม่น้ำยมล้นตลิ่งไหลเข้าท่วมพื้นที่ ๕ อำเภอ ๒๑ ตำบล ๑๔ หมู่บ้าน ๒๖ ชุมชน ได้แก่ อ.เมือง สวรรคโลก ศรีสำโรง กงไกรลาศ บ้านด่านลานหอย ประชาชนได้รับผลกระทบ ๔,๖๘๘ ครัวเรือน ปัจจุบันยังมีน้ำท่วมขังในพื้นที่ลุ่มต่ำ อ.เมืองฯ ต.ยางซ้าย (ม.๕๙) ระดับน้ำทรงตัว **จ.พิษณุโลก** วันที่ ๑๖ ก.ย. เวลา ๐๖.๐๐ น. น้ำจากแม่น้ำยมไหลหลากเข้าท่วมพื้นที่ อ.บางระกา ต.บางนางาม (ม.๑-๓,๕,๑๐,๑๑) ต.ชุมแสงสงคราม (ม.๑๒,๓,๘,๘) ต.คุยม่วง (ม.๖,๘) ต.พันเสา (ม.๓) ต.หนองลูก (ม.๔,๑๐,๑๑,๑๔) ต.บึงกอก (ม.๔) ประชาชนได้รับผลกระทบ ๕๐๐ ครัวเรือน พื้นที่ทางการเกษตร ๒,๘๐๐ ไร่ ปัจจุบันยังมีน้ำท่วมขังในพื้นที่ลุ่มต่ำทางการเกษตร ระดับน้ำลดลงอย่างต่อเนื่อง **จ.หนองบัวลำภู** วันที่ ๑๙ ก.ย. เกิดฝนตกหนัก ทำให้น้ำเอ่อล้นเข้าท่วมในพื้นที่ อ.ศรีบุญเรือง ต.จอมทอง ต.ศรีบุญเรือง ประชาชนได้รับผลกระทบ ๓ ครัวเรือน พื้นที่นาข้าวได้รับความเสียหายประมาณ ๑๐๐ ไร่ ปัจจุบันระดับน้ำลดลงอย่างต่อเนื่อง **ปัจจุบันยังมีจังหวัดที่ประกาศเขตการให้ความช่วยเหลือผู้ประสบภัยพิบัติกรณีฉุกเฉิน (อุทกภัย)** ๗ จังหวัด ๒๓ อำเภอ ๑๑๓ ตำบล ๖๔๙ หมู่บ้าน (จ.พังงา พะเยา อุทัยธานี ชัยนาท กำแพงเพชร พิษณุโลก และสุโขทัย) **สถานการณ์น้ำท่วม (เพิ่มเติม) : กรมชลประทาน** รายงานน้ำท่วม ได้แก่ **จ.พะเยา** เมื่อวันที่ ๒๑ ก.ย. ฝนตกสะสมในพื้นที่ อ.ดอกคำใต้ และอ.จุน ทำให้อ.ดอกคำใต้ ต.สันโค้ง ต.ดอนศรีชุม ของ อ.ดอกคำใต้ เกิดน้ำท่วม และได้ลดลงเข้าสู่ภาวะปกติ ทั้งนี้ ปริมาณน้ำได้ไหลผ่านไปยังพื้นที่ ต.สว่าง อารมณ์ ต.จตุรธรรม ต.ป่าซาง ต.ห้วยสถาน ในเขตพื้นที่ตอนล่างของ อ.ดอกคำใต้และอ.ภูพานยาว เข้าท่วมพื้นที่การเกษตร สูงประมาณ ๕๐-๑๐๐ ซม. และมีแนวโน้มลดลงต่อเนื่อง **จ.พิษณุโลก** ยังคงมีน้ำท่วม ในเขต อ.พรหมพิรามและอ.บางระกา ประมาณ ๑๕,๗๔๐ ไร่ **สถานการณ์วิกฤติน้ำ (ข่าว) กรมชลประทาน** รองอธิบดีฯ เปิดเผยว่า ตามที่ได้เกิดฝนตกหนักจากอิทธิพลของพายุ “ราอี” ในช่วงวันที่ ๑๓ - ๑๖ ก.ย. ที่ผ่านมา ส่งผลให้ระดับน้ำในแม่น้ำชีตอนล่าง ตั้งแต่ อ.เสลภูมิ จ.ร้อยเอ็ด ลงมาจนถึงเขื่อนราษฏร์น้อย อ.เขื่องใน จ.อุบลราชธานี มีระดับน้ำเพิ่มสูงขึ้น ส่งผลให้ระดับน้ำบริเวณเขื่อนราษฏร์น้อยเพิ่มสูงขึ้นตามไปด้วย โดยล่าสุด (๒๒ ก.ย.) ระดับน้ำทั้งบริเวณด้านเหนือและท้ายเขื่อนราษฏร์น้อย (ยกบานเขื่อนทุกบาน) ต่ำกว่าตลิ่ง ๐.๒๙ เมตร มีปริมาณน้ำไหลผ่าน ๘๔๗ ลูกบาศก์เมตรต่อวินาที ระดับน้ำยังคงมีแนวโน้มเพิ่มสูงขึ้นอย่างต่อเนื่อง ทั้งนี้ โครงการชลประทานอุบลราชธานี ได้แจ้งเตือนประชาชนที่อาศัยอยู่ในเขตชุมชนและพื้นที่การเกษตร ที่อยู่ในที่ลุ่มต่ำริมแม่น้ำชี บริเวณพื้นที่เหนือเขื่อนและท้ายเขื่อนราษฏร์น้อย ในเขตบ้านแก้งโพธิ์ บ้านราษฏร์น้อย อ.เขื่องใน จ.อุบลราชธานี ให้ติดตามสถานการณ์น้ำและเฝ้าระวังป้องกันความเสียหายจากระดับน้ำที่เพิ่มสูงขึ้นในระยะนี้ **จ.กำแพงเพชร** สถานการณ์น้ำท่วมในพื้นที่ ๓ อำเภอของ จ.กำแพงเพชร ซึ่งประกอบด้วย อ.คลองขลุง ปางศิลาทอง และ ชาณุรัถย์บุรี ล่าสุดยังอยู่ในระดับทรงตัว บางส่วนเริ่มลดลงแต่ยังคงท่วมขังอยู่ **จ.เพชรบูรณ์** พบว่า น้ำจากแม่น้ำป่าสัก ได้เอ่อล้นเข้าท่วมถนนและพื้นที่ทางการเกษตรในเขต ม.๔ และ ม.๖ ต.กุดทูล อ.หนองไผ่ ส่วราวเบื้องต้นพื้นที่ทางการเกษตรได้รับผลกระทบแล้วกว่า ๕๐๐ ไร่ และมีบ้านเรือนประชาชนริมตลิ่งได้รับผลกระทบบางส่วนประมาณ ๖๐ หลัง **จ.อุบลราชธานี** เกิดฝนตกหนัก ส่งผลให้เกิดน้ำท่วมขังบริเวณนครเขื่อนขันธ์กาบแก้วบัวบานเมืองอุบลราชธานี เร่งลดสัญญาณจราจรความลำบาก โดยมีน้ำท่วมขังระดับสูง ๒๐ - ๓๐ ซม. สาเหตุเนื่องจากการระบายน้ำของท่อต่าง ๆ ในเขตเทศบาลเมืองซำลง ทั้งนี้ คาดว่าภายใน ๑ - ๒ ชั่วโมง หลังฝนหยุด สถานการณ์จะลดลงจนกลับเข้าสู่ภาวะปกติ **จ.นครราชสีมา** สถานการณ์ปริมาณน้ำท่วมขังในชุมชนบ้านโนนคุ้มเหนือ หมู่ ๒ ต.มิตรภาพ อ.สีคิ้ว ที่ได้รับผลกระทบจากปริมาณฝนมีระดับน้ำท่วมขังสูงกว่า ๕๐ เซนติเมตร ล่าสุด สถานการณ์กลับเข้าสู่สภาวะปกติแล้ว **จ.ชัยภูมิ** น้ำท่วมที่เขตอำเภอจัตุรัส ช่วงรอยต่อ สามตำบล ในเขตต.หนองบัวโคก ต.กุดน้ำใส ต.บ้านกอกและเขตเทศบาลตำบลจัตุรัส เกิดน้ำหลากเข้าท่วมบ้านเรือนราษฎรได้รับความเสียหายมากกว่า ๓๐๐ หลัง และน้ำยังหลากเข้าท่วมถนนสายหลักทางหลวงหมายเลข ๒๐๑ สูง ๕๐ - ๑๐๐ ซม. เป็นระยะทางยาวกว่า ๑ กม. ตั้งแต่ช่วงผ่านทางเข้าท่าโรงเรียนจัตุรัสวิทยาลัยการรวมทั้งน้ำยังล้นเข้าท่วมเส้นทางรถไฟที่สถานีอำเภอจัตุรัส ขณะนี้ระดับน้ำได้ลดระดับลงแล้วบางส่วนเหลือเพียงเส้นทางบาง ส่วนในเขตเทศบาล จ.จัตุรัส ยังมีระดับน้ำท่วมขังยาวไปถึงช่วงโรงพยาบาลประจำอำเภอจัตุรัส ระดับน้ำเฉลี่ยยังสูงกว่า ๓๐ - ๕๐ ซม. **จ.อ่างทอง** ระดับน้ำเจ้าพระยาที่ไหลผ่านจังหวัดได้เพิ่มขึ้นอย่างรวดเร็ว จนส่งผลกระทบต่อตลิ่งริมตลิ่ง ที่เกิดทรุดตัวจากกระแสน้ำเชี่ยวบริเวณสถานที่ก่อสร้างเขื่อนป้องกันน้ำท่วมริมแม่น้ำเจ้าพระยา ระหว่างหน้าวัดโบสถ์ ถึงท่าแร่ หมู่ ๔ ต.ย่านซื่อ อ.เมือง จ.อ่างทอง พบว่า มีริมตลิ่งสถานที่ก่อสร้างเขื่อน สไลด์ทรุดลงไปแม่น้ำเจ้าพระยาเป็นระยะทางยาวกว่า ๑๐ เมตร ล่าสุด ได้มีการประสานหน่วยงานที่รับผิดชอบเพื่อเข้ามาดำเนินการแก้ไข

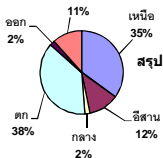
๖. **คาดการณ์สภาพอากาศ ๗ วัน (กรมอุตุนิยมวิทยา)** ในช่วงวันที่ ๒๒-๒๓ ก.ย.บริเวณภาคกลางตอนล่าง ภาคตะวันออก ภาคตะวันออกเฉียงเหนือตอนล่าง และภาคใต้ มีฝนตกชุกหนาแน่น กับมีฝนตกชุกหนาแน่นกับมีฝนหนักหลายพื้นที่ และมีฝนตกหนักมากบางแห่งในบริเวณภาคกลางตอนล่าง และภาคใต้ สำหรับคลื่นลมบริเวณทะเลอันดามันตอนบนมีกำลังแรง โดยมีคลื่นสูง ๒-๓ เมตร ส่วนในช่วงวันที่ ๒๔-๒๕ ก.ย. บริเวณภาคกลางตอนล่าง และภาคตะวันออก มีปริมาณฝนลดลง

๗. **พื้นที่ที่ควรเฝ้าระวังเดือนกุมภาพันธ์ (น้ำท่วม ภัยแล้ง) : NASA (๒๔ ชั่วโมง)** รายงานพื้นที่ที่อาจเกิดน้ำท่วม (๒๒ ก.ย.) ได้แก่ ภาคเหนือ คือ จ.กำแพงเพชร และเพชรบูรณ์ ภาคกลาง คือ จ.ลพบุรี นครปฐม สุพรรณบุรี สระบุรี ปทุมธานี พระนครศรีอยุธยา สิงห์บุรี อ่างทอง นครนายก กรุงเทพฯ สมุทรปราการ กาญจนบุรี และราชบุรี ภาคตะวันออกเฉียงเหนือ คือ จ.ชัยภูมิ นครราชสีมา บุรีรัมย์ สุรินทร์ และศรีสะเกษ ภาคตะวันออก คือ จ.ฉะเชิงเทรา ชลบุรี ระยอง และตราด ภาคใต้ คือ จ.เพชรบุรี ประจวบคีรีขันธ์ สุราษฎร์ธานี พังงา กระบี่ ภูเก็ต ยะลา และนราธิวาส **กรมป้องกันและบรรเทาสาธารณภัย (๒๒ ก.ย.)** แจ้งเตือนเฝ้าระวัง เตรียมความพร้อมรับสถานการณ์ระดับน้ำแม่น้ำเจ้าพระยาเพิ่มสูงขึ้น ในเขตพื้นที่ จ.ปทุมธานี สุพรรณบุรี กำแพงเพชร ชัยนาท อุทัยธานี ชัยนาท สิงห์บุรี ลพบุรี อ่างทอง พระนครศรีอยุธยา และสุพรรณบุรี **กรมทรัพยากรธรณี (๒๒ ก.ย.)** แจ้ง ๑) ประกาศเฝ้าระวังภัยเหตุดินถล่มและน้ำป่าไหลหลากในพื้นที่ ฉบับที่ ๒๔/๒๕๕๙ ลว.๒๑ ก.ย.๕๙ ในระหว่างวันที่ ๒๑ - ๒๓ ก.ย. เนื่องจากกรมอุตุนิยมวิทยาได้กำลังค่อนข้างแรงพัดปกคลุมทะเลอันดามัน ภาคใต้และอ่าวไทย ลักษณะเช่นนี้ทำให้บริเวณภาคใต้มีฝนตกหนักถึงหนักมากบางแห่งประกอบกับบางพื้นที่มีปริมาณน้ำฝนสะสมเพิ่มขึ้น ทำให้ชั้นดินอุ้มน้ำไว้มาก อาจทำให้เกิดน้ำป่าไหลหลาก ดินไหลและดินถล่มได้ในพื้นที่ลุ่มน้ำ ได้แก่ **ลุ่มน้ำตาปี : จ.สุราษฎร์ธานี** (อ.ท่าชนะ กาญจนดิษฐ์ วิกาวดี บ้านนาสาร ไชยา พนม บานตาขุน ศิริรัฐนิคม เวียงสระ) **ลุ่มน้ำชายฝั่งทะเลภาคใต้ฝั่งตะวันตก : จ.พังงา** (อ.ตะกั่วป่า ตะกั่วทุ่ง คุรุบุรี กะปง ท้ายเหมือง **จ.ภูเก็ต** (อ.ถลาง กระทุ้ง เมืองภูเก็ต) **ลุ่มน้ำชายฝั่งทะเลภาคใต้ฝั่งตะวันออก : จ. นครศรีธรรมราช** (อ.พรหมคีรี ทู่งสง ช้างกลาง ทัพูน ฉวาง สิขล ชนอม นบพิตำ ลานสกา ร่อนพิบูลย์) : ๓) ประกาศเฝ้าระวังภัยเหตุดินถล่มและน้ำป่าไหลหลากในพื้นที่ ฉบับที่ ๒๓/๒๕๕๙ ลว.๒๐ ก.ย.๕๙ ในระหว่างวันที่ ๒๐ - ๒๒ ก.ย. เนื่องจากกรมอุตุนิยมวิทยา พาดผ่านบริเวณภาคกลาง ภาคตะวันออก ภาคตะวันออกเฉียงเหนือ มีผลทำให้บริเวณดังกล่าว และพื้นที่ใกล้เคียงมีฝนตกหนักอย่างต่อเนื่อง อาจทำให้เกิดน้ำป่าไหลหลาก ดินไหล และดินถล่ม ในพื้นที่ลุ่มน้ำปิง : **จ.กำแพงเพชร** (อ.คลองลาน ปางศิลาทอง) **ลุ่มน้ำสาละวิน : จ.แม่ฮ่องสอน** (อ.ปาย เมือง แม่ลาน้อย ชุนยวม แม่สะเรียง สบเมย ปางเมฆา) **ลุ่มน้ำมูล : จ.อุบลราชธานี** (อ.น้ำยืน น้ำขุ่น นาจะหลวย) **จ.ศรีสะเกษ** (อ.อุทุมพรพิสัย) **ลุ่มน้ำแม่กลอง : จ.กาญจนบุรี** (อ.สังขละบุรี ทองผาภูมิ ศรีสวัสดิ์ ป่อปลอย หอนงปรีอ เลาช้วย ไทรโยค) **ลุ่มน้ำชายฝั่งทะเลตะวันออก : จ.ระยอง** (อ.แกลง เขาชะเมา บ้านค่าย) **จ.จันทบุรี** (อ.ขลุง มะขาม เขาคิชฌกูฏ เมือง) **จ.ตราด** (อ.เกาะช้าง ปอไร่ เขาสมิง) **ลุ่มน้ำชายฝั่งทะเลภาคใต้ฝั่งตะวันออก : จ.เพชรบุรี** (อ.เมือง ปะทิว ท่าชะ หลังสวน พะโต๊ะ) **ลุ่มน้ำชายฝั่งทะเลภาคใต้ฝั่งตะวันตก : จ.ระนอง** (อ.เมือง กระบุรี ละอุ่น สุขสำราญ กะเปอร์) **กรมอุตุนิยมวิทยา** ได้พยากรณ์ลักษณะอากาศประจำวัน (๒๒ ก.ย.) โดยสรุปว่า บริเวณภาคกลาง ภาคตะวันออก และภาคตะวันออกเฉียงเหนือตอนล่างมีฝนชุกหนาแน่น และมีฝนตกหนักหลายพื้นที่ กับมีฝนตกหนักมากบางแห่ง บริเวณจังหวัดราชบุรี สมุทรสงคราม เพชรบุรี ระยอง และพังงา ขอให้ประชาชนในบริเวณดังกล่าวระมัดระวังอันตรายของฝนสะสมและฝนตกหนักในระยะนี้ไว้ด้วย สำหรับกรุงเทพมหานครและปริมณฑลยังคงมีฝนตกหนักบางแห่งในระยะนี้ **กองทัพบก** แจ้งพื้นที่ที่ต้องเฝ้าระวัง ใน ๗ จังหวัดภาคเหนือ ภาคตะวันออกเฉียงเหนือ และภาคใต้ ได้แก่ จ.พังงา จ.พะเยา จ.อุทัยธานี จ.ชัยนาท จ.กำแพงเพชร จ.พิษณุโลก และ จ.สุโขทัย

รายงานสรุปสภาพน้ำในอ่างเก็บน้ำขนาดใหญ่และขนาดกลาง

รายงานสถานการณ์ ณ. วันที่ 22 กันยายน 2559

ปริมาณน้ำรวมทั้งประเทศ
70,520 ล้าน ลบ.ม. (100%)



ปริมาณน้ำรวมทั่วประเทศ
(เมื่อเทียบกับปริมาณน้ำรวม
ทั้งประเทศ) ณ.

วันที่ 22 กันยายน 2559 เท่ากับ

41,079 ล้าน ลบ.ม. หรือ เท่ากับ

58%

วันที่ 22 กันยายน 2558 เท่ากับ

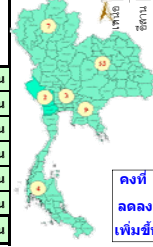
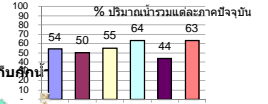
37,333 ล้าน ลบ.ม. หรือ เท่ากับ

53%

ปริมาณน้ำในอ่างที่ใช้การได้ในสัปดาห์นี้ + มากกว่า / - น้อยกว่า สัปดาห์ก่อน

1,705.36 ล้าน ลบ.ม.

ภาค	สถานการณ์ปริมาณน้ำในอ่าง				ปริมาณน้ำ เปลี่ยนแปลง (ล้าน ม.³)	สถานะ
	ลดลง (แห่ง)	คงที่ (แห่ง)	เพิ่มขึ้น (แห่ง)	รวม (แห่ง)		
ภาคเหนือ	-	-	7	7	902.00	ปริมาณน้ำในอ่างเก็บน้ำเพิ่มขึ้น
ภาคตะวันออกเฉียงเหนือ	-	1	11	12	363.00	ปริมาณน้ำในอ่างเก็บน้ำเพิ่มขึ้น
ภาคกลาง	-	-	3	3	179.00	ปริมาณน้ำในอ่างเก็บน้ำเพิ่มขึ้น
ภาคตะวันตก	-	-	2	2	183.00	ปริมาณน้ำในอ่างเก็บน้ำเพิ่มขึ้น
ภาคตะวันออก	-	-	9	9	56.36	ปริมาณน้ำในอ่างเก็บน้ำเพิ่มขึ้น
ภาคใต้	2	1	1	4	22.00	ปริมาณน้ำในอ่างเก็บน้ำเพิ่มขึ้น
รวมทั้งประเทศ	2	2	33	37	1705.36	ปริมาณน้ำในอ่างเก็บน้ำเพิ่มขึ้น



คงที่	2	อ่าง
ลดลง	2	อ่าง
เพิ่มขึ้น	33	อ่าง

ภาค อ่างเก็บน้ำ เชื้อน	ความจุ ที่ รณค. (ล้าน ม.³)	ปริมาณน้ำ ที่ใช้งาน ไม่ได้ (ล้าน ม.³)	ใช้การ ได้จริง (ล้าน ม.³)	ปริมาณน้ำรวม วันที่ 22 กันยายน 2558		ปัจจุบัน วันที่ 22 กันยายน 2559				สัปดาห์ก่อน วันที่ 16 กันยายน 2559				ปริมาณน้ำ + เพิ่มขึ้น - ลดลง (ล้าน ม.³)	สถานการณ์ ปริมาณน้ำ ในอ่าง	
				ปริมาณน้ำรวม (ล้าน ม.³)	%	ปริมาณน้ำรวม		ปริมาณน้ำใช้การได้จริง		ปริมาณน้ำรวม		ปริมาณน้ำใช้การได้จริง				
						ปริมาณน้ำรวม (ล้าน ม.³)	%	ปริมาณน้ำรวม (ล้าน ม.³)	%	ปริมาณน้ำรวม (ล้าน ม.³)	%	ปริมาณน้ำใช้การได้จริง (ล้าน ม.³)	%			
ภาคเหนือ (7)																
1	ภูฝอยหลวง (2) ดาก	13,462	3,800	9,662	4,583	34%	5,519	41%	1,719	13%	5,109	38%	1,309	10%	410.00	เพิ่มขึ้น
2	สิริกิติ์ (2) อุดรดิต	9,510	2,850	6,660	4,250	45%	6,877	72%	4,027	42%	6,622	70%	3,772	40%	255.00	เพิ่มขึ้น
3	แม่งัด เชียงใหม่	265	12	253	65	25%	125	47%	113	43%	112	42%	100	38%	13.00	เพิ่มขึ้น
4	แม่งาว เชียงใหม่	263	14	249	30	11%	79	30%	65	25%	67	25%	53	20%	12.00	เพิ่มขึ้น
5	กัลม ลำปาง	106	3	103	27	25%	72	68%	69	65%	60	57%	57	54%	12.00	เพิ่มขึ้น
6	กัวคองมา ลำปาง	170	6	164	20	12%	149	88%	143	84%	124	73%	118	69%	25.00	เพิ่มขึ้น
7	แควน้อย พิษณุโลก	939	43	896	278	30%	640	68%	597	64%	465	50%	422	45%	175.00	เพิ่มขึ้น
	รวมภาคเหนือ 35.05%	24,715	6,728	17,987	9,253	37%	13,461	54%	6,733	27%	12,559	51%	5,831	24%	902.00	เพิ่มขึ้น
ภาคตะวันออกเฉียงเหนือ (12)																
8	ห้วยหลวง อุดรธานี	136	7	129	24	18%	80	59%	73	54%	67	49%	60	44%	13.00	เพิ่มขึ้น
9	น้ำอูน สกลนคร	520	45	475	243	47%	293	56%	248	48%	282	54%	237	46%	11.00	เพิ่มขึ้น
10	น้ำพุง (2) สกลนคร	165	8	157	56	34%	59	36%	51	31%	56	34%	48	29%	3.00	เพิ่มขึ้น
11	จุฬารัตน (2) ชัยภูมิ	164	37	127	63	38%	81	49%	44	27%	73	45%	36	22%	8.00	เพิ่มขึ้น
12	อุบลรัตน์ (2) ขอนแก่น	2,431	581	1,850	611	25%	1,142	47%	561	23%	954	39%	373	15%	188.00	เพิ่มขึ้น
13	ลำปาว กาฬสินธุ์	1,980	100	1,880	766	39%	1,028	52%	928	47%	975	49%	875	44%	53.00	เพิ่มขึ้น
14	ลำตะคอง นครราชสีมา	314	22	292	97	31%	63	20%	41	13%	62	20%	40	13%	1.00	เพิ่มขึ้น
15	ลำพระเพลิง นครราชสีมา	155	1	154	55	35%	23	15%	22	14%	19	12%	18	12%	4.00	เพิ่มขึ้น
16	มูลขม นครราชสีมา	141	7	134	40	28%	46	33%	39	28%	37	26%	30	21%	9.00	เพิ่มขึ้น
17	ลำพระเพลิง นครราชสีมา	275	7	268	75	27%	77	28%	70	25%	65	24%	58	21%	12.00	เพิ่มขึ้น
18	ลำนางรอง บุรีรัมย์	121	3	118	43	36%	50	41%	47	39%	50	41%	47	39%	-	คงที่
19	สิรินธร (2) อุบลราชธานี	1,966	831	1,135	1,145	58%	1,276	65%	445	23%	1,215	62%	384	20%	61.00	เพิ่มขึ้น
	รวมภาคตะวันออกเฉียงเหนือ 11.80%	8,369	1,649	6,720	3,218	38%	4,218	50%	2,569	31%	3,856	46%	2,206	26%	363.00	เพิ่มขึ้น
ภาคกลาง (3)																
20	ป่าสักชลสิทธิ์ ลพบุรี	960	3	957	174	18%	619	64%	616	64%	455	47%	452	47%	164.00	เพิ่มขึ้น
21	ทับเสลา อุทัยธานี	160	17	143	54	34%	59	37%	42	26%	51	32%	34	21%	8.00	เพิ่มขึ้น
22	กระเสียว สุพรรณบุรี	240	40	200	72	30%	74	31%	34	14%	67	28%	27	11%	7.00	เพิ่มขึ้น
	รวมภาคกลาง 1.93%	1,360	60	1,300	300	22%	752	55%	692	51%	573	42%	513	38%	179.00	เพิ่มขึ้น
ภาคตะวันตก (2)																
23	ศรีนครินทร์ (2) กาญจนบุรี	17,745	10,265	7,480	12,465	70%	11,989	68%	1,724	10%	11,898	67%	1,633	9%	91.00	เพิ่มขึ้น
24	วชิราลงกรณ์ (2) กาญจนบุรี	8,860	3,012	5,848	5,141	58%	4,909	55%	1,897	21%	4,817	54%	1,805	20%	92.00	เพิ่มขึ้น
	รวมภาคตะวันตก 37.73%	26,605	13,277	13,328	17,606	66%	16,898	64%	3,621	14%	16,715	63%	3,438	13%	183.00	เพิ่มขึ้น
ภาคตะวันออก (5+4)																
25	ขุนด่าน นครนายก	224	5.00	219	141	63%	171	76%	166	74%	144	64%	139	62%	27.00	เพิ่มขึ้น
26	คลองสีผด ละโว้เขรา	420	30.00	390	157	37%	125	30%	95	23%	110	26%	80	19%	15.00	เพิ่มขึ้น
27	บางพระ (3) ชลบุรี	117	12.00	105	25	21%	42	36%	30	26%	37	32%	25	21%	5.00	เพิ่มขึ้น
28	หนองปลาไหล (3) ระยอง	164	13.75	150	88	54%	48	29%	34	21%	46	28%	32	20%	2.00	เพิ่มขึ้น
29	ประแสร์ (3) ระยอง	295	20.00	275	271	92%	161	55%	141	48%	156	53%	136	46%	5.00	เพิ่มขึ้น
30	มาบประชัน (3) ระยอง	17	0.72	16	7	42%	4	27%	4	22%	4	25%	3.37	20%	0.31	เพิ่มขึ้น
31	หนองค้อ (3) ระยอง	21	1.00	20	5	21%	4	21%	3	16%	4	18%	2.96	14%	0.44	เพิ่มขึ้น
32	คลองทราย (3) ระยอง	79	3.00	76	41	52%	24	30%	21	27%	23	29%	20.01	25%	1.09	เพิ่มขึ้น
33	คลองใหญ่ (3) ระยอง	45	3.00	42	26	57%	26	58%	23	51%	26	57%	22.74	50%	0.52	เพิ่มขึ้น
	รวมภาคตะวันออก 1.87%	1,383	88	1,294	762	55%	606	44%	518	37%	550	40%	461	33%	56.36	เพิ่มขึ้น
ภาคใต้ (4)																
34	แก่งกระจาน เพชรบุรี	710	65	645	319	45%	169	24%	104	15%	171	24%	106	15%	-2.00	ลดลง
35	ปราณบุรี ประจวบคีรีขันธ์	347	18	329	105	30%	56	16%	38	11%	56	16%	38	11%	-	คงที่
36	รัชชประภา (2) สุราษฎร์ธานี	5,639	1,352	4,287	4,861	86%	4,501	80%	3,149	56%	4,466	79%	3,114	55%	35.00	เพิ่มขึ้น
37	บางกลาง (2) ยะลา	1,454	276	1,178	909	63%	419	29%	143	10%	430	30%	154	11%	-11.00	ลดลง
	รวมภาคใต้ 11.62%	8,150	1,711	6,439	6,194	76%	5,145	63%	3,434	42%	5,123	63%	3,412	42%	22.00	เพิ่มขึ้น
	รวมทั้งประเทศ 100% (37)	70,582	23,513	47,068	37,333	53%	41,079	58%	17,567	25%	39,375	56%	15,861	22%	1,705.36	เพิ่มขึ้น

ที่มาข้อมูล : ตารางสรุปสภาพน้ำในอ่างเก็บน้ำขนาดใหญ่ทั่วประเทศ และตารางสรุปสภาพน้ำในอ่างเก็บน้ำภาคตะวันออกเฉียงเหนือ กรมชลประทาน

หมายเหตุ :

- อ่างเก็บน้ำขนาดใหญ่ หมายถึง อ่างเก็บน้ำที่มีความจุตั้งแต่ 100 ล้าน ลบ.ม. ขึ้นไป
- เป็นอ่างเก็บน้ำอยู่ในความรับผิดชอบของการไฟฟ้าฝ่ายผลิตแห่งประเทศไทย(10) นอกนั้นอยู่ในความรับผิดชอบของกรมชลประทาน (23)
- เป็นอ่างเก็บน้ำขนาดกลางที่มีความสำคัญต่อการอุตสาหกรรมและการประปา ของผู้นำชายฝั่งทะเลตะวันออก
- ที่มา : กรมชลประทาน และการไฟฟ้าฝ่ายผลิตแห่งประเทศไทย
- จังหวัดที่มีอ่างเก็บน้ำขนาดใหญ่มีจำนวน 25 จังหวัด ไม่มี 51 จังหวัด รณค. หมายถึง ระดับเก็บกักของอ่าง



ศูนย์เขล



ศูนย์ป้องกันกักตุนน้ำ กรมทรัพยากรน้ำ

ลำดับของเขื่อนตามความจุ

- ศรีนครินทร์ 2.ภูฝอยหลวง 3.สิริกิติ์ 4.วชิราลงกรณ์ 5.รัชชประภา
- อุบลรัตน์ 7.สิรินธร 8.บางหลวง 9.ลำปาว 10.ป่าสัก