

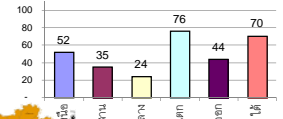
## รายงานสรุปสภาพน้ำในอ่างเก็บน้ำขนาดใหญ่และขนาดกลาง

รายงานสถานการณ์ ณ วันที่ 11 เมษายน 2562

% ปริมาณน้ำรวมแต่ละภาคปัจจุบัน

ปริมาณน้ำในอ่างที่ใช้การได้ในสัปดาห์นี้ + มากกว่า / - น้อยกว่า สัปดาห์ก่อน **689.81** ล้าน ลบ.ม.

สรุปสถานการณ์ปริมาณน้ำในอ่างเก็บน้ำที่ใช้ในทุกกิจกรรมทั่วประเทศ มากกว่าปริมาณน้ำที่เหลือเข้าอ่าง เมื่อเทียบกับสัปดาห์ที่ผ่านมา ควรใช้น้ำอย่างระมัดระวัง



เปรียบเทียบปริมาณน้ำรวม  
ประเทศไทยปัจจุบัน  
กับปี 62 และ ปี 61

วันที่ 11 เมษายน 2562 แห่งกัน

42,851 ล้าน ลบ.ม. หรือ เท่ากัน

60%

วันที่ 11 เมษายน 2561 แห่งกัน

46,612 ล้าน ลบ.ม. หรือ เท่ากัน

66%

ภาค	สถานการณ์ปริมาณน้ำในอ่าง				ปริมาณน้ำเปลี่ยนแปลง (ล้าน ม.)	สถานะ
	ล่อง (แห่ง)	คงที่ (แห่ง)	เพิ่มขึ้น (แห่ง)	รวม (แห่ง)		
ภาคเหนือ	7	-	-	7	-246.00	ปริมาณน้ำในอ่างเก็บน้ำลดลง
ภาคตะวันออกเฉียงเหนือ	10	2	-	12	-69.00	ปริมาณน้ำในอ่างเก็บน้ำลดลง
ภาคกลาง	1	1	1	3	-14.00	ปริมาณน้ำในอ่างเก็บน้ำลดลง
ภาคตะวันตก	2	-	-	2	-256.00	ปริมาณน้ำในอ่างเก็บน้ำลดลง
ภาคตะวันออก	8	-	2	10	-31.81	ปริมาณน้ำในอ่างเก็บน้ำลดลง
ภาคใต้	3	1	-	4	-73.00	ปริมาณน้ำในอ่างเก็บน้ำลดลง
<b>รวมทั้งประเทศ</b>	<b>31</b>	<b>4</b>	<b>3</b>	<b>38</b>	<b>-689.81</b>	<b>ปริมาณน้ำในอ่างเก็บน้ำลดลง</b>

สรุปสถานการณ์ปริมาณน้ำในอ่างฯ

คงที่	4	อ่าง
ลดลง	31	อ่าง
เพิ่มขึ้น	3	อ่าง

ภาค อ่างเก็บน้ำ เชื้อน	ความจุ ที่ รอก. (ล้าน ม.)	ปริมาณน้ำ ที่ใช้งานได้ (ล้าน ม.)	ใช้การ ได้จริง (ล้าน ม.)	ปริมาณน้ำรวม วันที่ 11 เมษายน 2561		ปัจจุบัน วันที่ 11 เมษายน 2562				สัปดาห์ก่อน วันที่ 5 เมษายน 2562				ปริมาณน้ำ + เพิ่มขึ้น - ลดลง (ล้าน ม.)	สถานการณ์ ในอ่าง		
				ปริมาณน้ำรวม (ล้าน ม.)	%	ปริมาณน้ำรวม (ล้าน ม.)	%	ปริมาณน้ำใช้การได้จริง (ล้าน ม.)	%	ปริมาณน้ำรวม (ล้าน ม.)	%	ปริมาณน้ำใช้การได้จริง (ล้าน ม.)	%				
<b>ภาคเหนือ (7)</b>																	
1	ภูมิพล (2)	ดาก	13,462	3,800	9,662	8,137	60%	6,901	51%	3,101	23%	7003	52%	3,203	24%	-102.00	ลดลง
2	สิริกิติ์ (2)	อุดรดิต	9,510	2,850	6,660	5,790	61%	5,215	55%	2,365	25%	5308	56%	2,458	26%	-93.00	ลดลง
3	แม่จัน	เชียงใหม่	265	12	253	182	69%	168	63%	156	59%	181	68%	169	64%	-13.00	ลดลง
4	แมกวง	เชียงใหม่	263	14	249	77	29%	89	34%	75	29%	92	35%	78	30%	-3.00	ลดลง
5	กัวลอม	ลำปาง	106	3	103	78	74%	56	53%	53	50%	60	57%	57	54%	-4.00	ลดลง
6	กัวลอม	ลำปาง	170	6	164	99	58%	106	62%	100	59%	111	65%	105	62%	-5.00	ลดลง
7	แควน้อย	พิษณุโลก	939	43	896	403	43%	316	34%	273	29%	342	36%	299	32%	-26.00	ลดลง
	แม่มอก		110	16	94	39	35%	37	34%	21	19%	38	35%	22	20%	-1.00	ลดลง
<b>รวมภาคเหนือ</b>		<b>34.85%</b>	<b>24,825</b>	<b>6,744</b>	<b>18,081</b>	<b>14,805</b>	<b>60%</b>	<b>12,888</b>	<b>52%</b>	<b>6,123</b>	<b>25%</b>	<b>13,135</b>	<b>53%</b>	<b>6,369</b>	<b>26%</b>	<b>-246.00</b>	<b>ลดลง</b>
<b>ภาคตะวันออกเฉียงเหนือ (12)</b>																	
8	ห้วยหลวง	อุดรธานี	136	7	129	64	47%	35	26%	28	21%	36	26%	29	21%	-1.00	ลดลง
9	น้ำจูน	สกลนคร	520	45	475	291	56%	243	47%	198	38%	245	47%	200	38%	-2.00	ลดลง
10	น้ำพอง (2)	สกลนคร	165	8	157	81	49%	80	48%	72	44%	83	50%	75	45%	-3.00	ลดลง
11	จุฬารัตน์ (2)	ชัยภูมิ	164	37	127	100	61%	79	48%	42	26%	79	48%	42	26%	-	คงที่
12	ลุมพินี (2)	ขอนแก่น	2,431	581	1,850	1,151	47%	613	25%	32	1%	621	26%	40	2%	-8.00	ลดลง
13	ลำปาว	กาฬสินธุ์	1,980	100	1,880	1,015	51%	536	27%	436	22%	570	29%	470	24%	-34.00	ลดลง
14	ลำดอง	นครราชสีมา	314	22	292	164	52%	187	60%	165	53%	190	61%	168	54%	-3.00	ลดลง
15	ลำพระเพลิง	นครราชสีมา	155	1	154	102	66%	39	25%	38	25%	47	30%	46	30%	-8.00	ลดลง
16	มูลขม	นครราชสีมา	141	7	134	80	57%	51	36%	44	31%	53	38%	46	33%	-2.00	ลดลง
17	ลำแจะ	นครราชสีมา	275	7	268	128	47%	117	43%	110	40%	120	44%	113	41%	-3.00	ลดลง
18	ลำน้ำฆ้อง	บุรีรัมย์	121	3	118	65	54%	37	31%	34	28%	37	31%	34	28%	-	คงที่
19	สิรินธร (2)	อุบลราชธานี	1,966	831	1,135	1,129	57%	891	45%	60	3%	896	46%	65	3%	-5.00	ลดลง
<b>รวมภาคตะวันออกเฉียงเหนือ</b>		<b>11.80%</b>	<b>8,369</b>	<b>1,649</b>	<b>6,720</b>	<b>4,370</b>	<b>52%</b>	<b>2,908</b>	<b>35%</b>	<b>1,259</b>	<b>15%</b>	<b>2,977</b>	<b>36%</b>	<b>1,328</b>	<b>16%</b>	<b>-69.00</b>	<b>ลดลง</b>
<b>ภาคกลาง (3)</b>																	
20	ป่าสักชลสิทธิ์	ลพบุรี	960	3	957	386	40%	234	24%	231	24%	249	26%	246	26%	-15.00	ลดลง
21	ห้วยเสลา	อุทัยธานี	160	17	143	89	56%	39	24%	22	14%	39	24%	22	14%	-	คงที่
22	กระเสียว	สุพรรณบุรี	240	40	200	232	97%	55	23%	15	6%	54	23%	14	6%	1.00	เพิ่มขึ้น
<b>รวมภาคกลาง</b>		<b>1.92%</b>	<b>1,360</b>	<b>60</b>	<b>1,300</b>	<b>707</b>	<b>52%</b>	<b>328</b>	<b>24%</b>	<b>268</b>	<b>20%</b>	<b>342</b>	<b>25%</b>	<b>282</b>	<b>21%</b>	<b>-14.00</b>	<b>ลดลง</b>
<b>ภาคตะวันตก (2)</b>																	
23	ศรีนครินทร์ (2)	กาญจนบุรี	17,745	10,265	7,480	14,593	82%	14,671	83%	4,406	25%	14,790	83%	4,525	26%	-119.00	ลดลง
24	วชิราลงกรณ (2)	กาญจนบุรี	8,860	3,012	5,848	5,312	60%	5,544	63%	2,532	29%	5,681	64%	2,669	30%	-137.00	ลดลง
<b>รวมภาคตะวันตก</b>		<b>37.51%</b>	<b>26,605</b>	<b>13,277</b>	<b>13,328</b>	<b>19,904</b>	<b>75%</b>	<b>20,215</b>	<b>76%</b>	<b>6,938</b>	<b>26%</b>	<b>20,471</b>	<b>77%</b>	<b>7,194</b>	<b>27%</b>	<b>-256.00</b>	<b>ลดลง</b>
<b>ภาคตะวันออก (6+4)</b>																	
25	ขุนด่านฯ	นครนายก	224	5.00	219	95	42%	61	27%	56	25%	68	30%	63	28%	-7.00	ลดลง
26	คลองสียัด	ฉะเชิงเทรา	420	30.00	390	161	38%	137	33%	107	25%	145	35%	115	27%	-8.00	ลดลง
27	บางพระ (3)	ชลบุรี	117	12.00	105	72	62%	56	48%	44	38%	58	50%	46	39%	-2.00	ลดลง
28	หนองปลาไหล (3)	ระยอง	164	13.75	150	133	81%	105	64%	91	56%	106	65%	92	56%	-1.00	ลดลง
29	ประแสร์ (3)	ระยอง	295	20.00	275	198	67%	153	52%	133	45%	157	53%	137	46%	-4.00	ลดลง
30	มาบประชัน (3)	ระยอง	17	0.72	16	10	59%	12	74%	11	69%	12	72%	11.17	67%	0.32	เพิ่มขึ้น
31	หนองค้อ (3)	ระยอง	21	1.00	20	9	44%	6	30%	5	25%	6	30%	5.44	25%	-0.05	ลดลง
32	ดอกกราย (3)	ระยอง	79	3.00	76	50	63%	38	48%	35	44%	40	50%	36.79	46%	-1.72	ลดลง
33	คลองใหญ่ (3)	ระยอง	45	3.00	42	30	66%	29	64%	26	58%	29	63%	25.56	56%	0.63	เพิ่มขึ้น
34	นคมสินทรจินดา	ปราจีนบุรี	295	19.00	276	113	38%	138	47%	119	40%	147	50%	128.00	43%	-9.00	ลดลง
<b>รวมภาคตะวันออก</b>		<b>2.37%</b>	<b>1,678</b>	<b>107</b>	<b>1,570</b>	<b>872</b>	<b>52%</b>	<b>736</b>	<b>44%</b>	<b>628</b>	<b>37%</b>	<b>768</b>	<b>46%</b>	<b>660</b>	<b>39%</b>	<b>-31.81</b>	<b>ลดลง</b>
<b>ภาคใต้ (4)</b>																	
35	แก่งกระจาน	เพชรบุรี	710	65	645	315	44%	382	54%	317	45%	396	56%	331	47%	-14.00	ลดลง
36	ปราณบุรี	ประจวบคีรีขันธ์	391	18	373	247	63%	253	65%	235	60%	253	65%	235	60%	-	คงที่
37	รัชชประภา (2)	สุราษฎร์ธานี	5,639	1,352	4,287	4,068	72%	4,076	72%	2,724	48%	4,114	73%	2,762	49%	-38.00	ลดลง
38	บางยาง (2)	ยะลา	1,454	276	1,178	1,324	91%	1,063	73%	787	54%	1,084	75%	808	56%	-21.00	ลดลง
<b>รวมภาคใต้</b>		<b>11.55%</b>	<b>8,194</b>	<b>1,711</b>	<b>6,483</b>	<b>5,954</b>	<b>73%</b>	<b>5,775</b>	<b>70%</b>	<b>4,063</b>	<b>50%</b>	<b>5,847</b>	<b>71%</b>	<b>4,136</b>	<b>50%</b>	<b>-73.00</b>	<b>ลดลง</b>
<b>รวมทั้งประเทศ</b>		<b>100%(38)</b>	<b>71,031</b>	<b>23,548</b>	<b>47,482</b>	<b>46,612</b>	<b>66%</b>	<b>42,851</b>	<b>60%</b>	<b>19,279</b>	<b>27%</b>	<b>43,540</b>	<b>61%</b>	<b>19,969</b>	<b>28%</b>	<b>-689.81</b>	<b>ลดลง</b>

ที่มาข้อมูล : ตารางสรุปสภาพน้ำในอ่างเก็บน้ำขนาดใหญ่ทั่วประเทศ และตารางสรุปสภาพน้ำในอ่างเก็บน้ำภาคตะวันออกเฉียงเหนือ กรมชลประทาน

หมายเหตุ :

- อ่างเก็บน้ำขนาดใหญ่ หมายถึง อ่างเก็บน้ำที่มีความจุตั้งแต่ 100 ล้าน ลบ.ม. ขึ้นไป
- เป็นอ่างเก็บน้ำอยู่ในความรับผิดชอบของการไฟฟ้าฝ่ายผลิตแห่งประเทศไทย(10) นอกนั้นอยู่ในความรับผิดชอบของกรมชลประทาน (28)
- เป็นอ่างเก็บน้ำขนาดกลางที่มีความสำคัญต่อการอุตสาหกรรมและการประมง ของลุ่มน้ำชายฝั่งทะเลตะวันออก
- ที่มา : กรมชลประทาน และการไฟฟ้าฝ่ายผลิตแห่งประเทศไทย
- จังหวัดที่มีอ่างเก็บน้ำขนาดใหญ่มีจำนวน 26 จังหวัด ไม่มี 50 จังหวัด

รศ. นายถิระ รังสีเกษม กักของอ่าง



ศูนย์เขื่อนฯ



ศูนย์ป้องกันกักตุนน้ำ กรมทรัพยากรน้ำ

ลำดับของเขื่อนตามความจุ

- ศรีนครินทร์
- ภูมิพล
- สิริกิติ์
- วชิราลงกรณ
- รัชชประภา
- ลุมพินี
- สิรินธร
- บางยาง
- ลำปาว
- ป่าสัก

ลำดับของเขื่อนตามปริมาณน้ำใช้การได้

- ภูมิพล
- ศรีนครินทร์
- สิริกิติ์
- วชิราลงกรณ
- รัชชประภา
- ลำปาว
- ลุมพินี
- บางยาง
- สิรินธร
- ป่าสัก