

## สรุปสถานการณ์น้ำของประเทศไทย วันที่ ๑๔ กันยายน ๒๕๕๙

๑. ฝน การคาดการณ์ปริมาณฝน (มิลลิเมตร) เดือน กันยายน ตุลาคม และพฤศจิกายน ๒๕๕๙ เปรียบเทียบกับค่าปกติ [ค่าปกติ = ค่าเฉลี่ยฝนในคาบ ๓๐ ปี (๒๕๒๔ - ๒๕๕๓)] มีรายละเอียดตามตาราง

ภาค/เดือน (ปริมาณฝนคาดการณ์)	กันยายน ๒๕๕๙		ตุลาคม ๒๕๕๙		พฤศจิกายน ๒๕๕๙	
	ค่าประมาณ (มม.)	ความหมาย	ค่าประมาณ (มม.)	ความหมาย	ค่าประมาณ (มม.)	ความหมาย
เหนือ	๒๓๐ - ๒๘๐ มม.	สูงกว่าค่าปกติ	๑๐๐ - ๑๕๐ มม.	ใกล้เคียงค่าปกติ	๒๐ - ๕๐ มม.	ใกล้เคียงค่าปกติ
ตะวันออกเฉียงเหนือ	๒๕๐ - ๓๐๐ มม.	สูงกว่าค่าปกติ	๑๐๐ - ๑๕๐ มม.	ใกล้เคียงค่าปกติ	๑๕ - ๓๐ มม.	ใกล้เคียงค่าปกติ
กลาง	๒๖๐ - ๓๑๐ มม.	สูงกว่าค่าปกติ	๒๐๐ - ๒๕๐ มม.	สูงกว่าค่าปกติ	๓๐ - ๕๐ มม.	ใกล้เคียงค่าปกติ
ตะวันออกเฉียงใต้	๓๕๐ - ๔๕๐ มม.	สูงกว่าค่าปกติ	๒๐๐ - ๒๕๐ มม.	ใกล้เคียงค่าปกติ	๕๐ - ๖๐ มม.	ใกล้เคียงค่าปกติ
ภาคใต้ฝั่งตะวันออก	๑๓๐ - ๑๗๐ มม.	ใกล้เคียงค่าปกติ	๒๗๐ - ๓๒๐ มม.	สูงกว่าค่าปกติ	๓๐๐ - ๔๐๐ มม.	ใกล้เคียงค่าปกติ
ภาคใต้ฝั่งตะวันตก	๔๓๐ - ๕๓๐ มม.	สูงกว่าค่าปกติ	๓๗๐ - ๔๗๐ มม.	สูงกว่าค่าปกติ	๑๗๐ - ๒๒๐ มม.	ใกล้เคียงค่าปกติ
กรุงเทพฯ และปริมณฑล	๓๕๐ - ๔๕๐ มม.	สูงกว่าค่าปกติ	๒๗๐ - ๓๒๐ มม.	ใกล้เคียงค่าปกติ	๕๐ - ๖๐ มม.	ใกล้เคียงค่าปกติ

ที่มาข้อมูล : กรมอุตุนิยมวิทยา พยากรณ์อากาศ ๓ เดือน ([http://www.tmd.go.th/month\\_forecast.php](http://www.tmd.go.th/month_forecast.php))

ปริมาณฝน วันที่ ๑๒ กันยายน ๒๕๕๙	หน่วย	เหนือ	กลาง	ตะวันออกเฉียงเหนือ	ตะวันออก	ใต้	ทั้งประเทศ
ฝนสูงสุด ๒๔ ชม.	มม.	๗๕.๔	๘๒.๘	๔๓.๗	๔๗.๙	๘๔.๑	๘๔.๑
สถานีอุตุนิยมวิทยา		ลำพูน	บัวชุม ลพบุรี	นางรอง บุรีรัมย์	สัทีบ ชลบุรี	ระนอง	ระนอง
ฝนสะสมปี ๕๘	มม.	๗๗๗.๙	๘๐๐.๑	๙๓๐.๒	๑๑๘๑.๓	๑๐๕๕.๘	๙๒๕.๙
		+ ๑๓๔.๒	- ๘๓.๕	+ ๑๒๘.๐	+ ๑๖๗.๙	+ ๘๒.๐	+ ๑๑๕.๕
ฝนสะสมปี ๕๙	มม.	๙๑๒.๑	๗๖๖.๖	๑๐๕๘.๒	๑๓๔๙.๓	๑๑๗๗.๙	๑๐๘๑.๓
		+ ๑๓๕%	- ๑๒%	+ ๑๒.๑%	+ ๑๒%	+ ๗%	+ ๑๑%
ฝนสะสม ๓๐ ปี	มม.	๙๓๔.๗	๘๙๑.๔	๑๑๑๙.๒	๑๔๐๔.๒	๑๓๕๖.๔	๑๑๐๒.๐

ที่มาข้อมูล : กรมอุตุนิยมวิทยา สรุปลักษณะอากาศรายวัน (<http://www.tmd.go.th/climate/climate.php>)

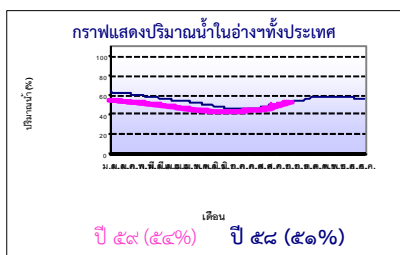
ปริมาณฝนสูงสุด ๒๔ ชม.เพิ่มเติม กรมอุตุนิยมวิทยาได้รายงานเพิ่มเติมโดยการบันทึกของเจ้าหน้าที่เป็นรายวัน ณ เวลา ๐๗.๐๐ น.ของวันนี้ ปริมาณฝนสูงสุดวันนี้เท่ากับ ๑๐๒.๖ มม. ที่ ชัยภูมิ ต.ในเมือง อ.เมือง จ.ชัยภูมิ

### ๒. น้ำในอ่างเก็บน้ำขนาดใหญ่



ปริมาณน้ำในอ่าง	หน่วย	เหนือ	กลาง	ต.เฉียงเหนือ	ตะวันออก	ตะวันตก	ใต้	ทั้งประเทศ
น้ำในอ่างปี ๕๘	ล้าน(ลบ.ม)	๘,๘๘๑	๒๒๑	๒,๙๖๔	๔๐๒	๑๗,๒๗๙	๕,๙๐๑	๓๕,๖๘๕
	%	๓๖%	๑๖%	๓๕%	๓๓%	๖๕%	๗๒%	๕๑%
น้ำในอ่างปี ๕๙	ล้าน(ลบ.ม)	๑๑,๙๙๙	๕๐๙	๓,๕๕๖	๔๗๙	๑๖,๖๖๕	๕,๑๒๑	๓๘,๓๘๓
๑๓ ก.ย. ๕๙	%	๔๙%	๓๗%	๔๒%	๓๙%	๖๓%	๖๓%	๕๕%
น้ำในอ่างปี ๕๙	ล้าน(ลบ.ม)	๑๙,๗๓๓	๖๔๗	๔,๓๕๓	๘๔๗	๒๔,๒๓๑	๖,๗๗๑	๕๖,๕๘๑
๑๓ ก.ย. ๕๙	%	๘๔%	๔๘%	๕๗%	๙๓%	๙๑%	๘๓%	๘๓%

ที่มาข้อมูล : กรมชลประทาน ตารางสรุปข้อมูลอ่างขนาดใหญ่ทั่วประเทศ ([http://water.rid.go.th/flood/res\\_table.htm](http://water.rid.go.th/flood/res_table.htm))



หมายเหตุ ๑. อ่างที่มีปริมาณน้ำต่ำกว่า ๕๐% ของความจุมี ๒๕ อ่าง คือ ๑.ลำพระเพลิง (๑๑%) ๒.ปราณบุรี (๑๖%) ๓.ลำตะคอง (๑๙%) ๔.ลำพระยา (๒๐%) ๕.แม่งาว (๒๒%) ๖.มูลบน (๒๓%) ๗.แก่งกระจาน (๒๔%) ๘.คลองสีด (๒๖%) ๙.หนองปลาไหล (๒๗%) ๑๐. กระเสียว (๒๘%) ๑๑.บางพระ (๒๙%) ๑๒.บางบาล (๓๐%) ๑๓.น้ำพุ (๓๑%) ๑๔.ทับเสลา (๓๑%) ๑๕.จุฬาภรณ์ (๓๖%) ๑๖.ภูมิพล (๓๖%) ๑๗.อุบลรัตน์ (๓๗%) ๑๘.แม่จัด (๔๐%) ๑๙.ป่าสัก (๔๑%) ๒๐.ลำน้ำวัง (๔๑%) ๒๑.แควน้อย (๔๔%) ๒๒.ห้วยหลวง (๔๕%) ๒๓.ลำปาว (๔๕%) และ ๒๔.กวิกรม (๔๕%)

๒. อ่างที่มีปริมาณน้ำเก็บกักตั้งแต่ ๘๐% ของความจุ - ไม่มี -

### ๓. สรุปสถานการณ์น้ำในแม่น้ำและลุ่มน้ำสำคัญ

๓.๑ สรุปสถานการณ์น้ำท่าทั่วประเทศ (ศูนย์ประมวลวิเคราะห์สถานการณ์น้ำ กรมชลประทาน) (๑๓ ก.ย.) : **สถานีน้ำท่าที่อยู่ในเกณฑ์น้ำน้อย** ได้แก่ สถานี P.๗A จ.กำแพงเพชร, สถานี P.๑๗ จ.นครสวรรค์, สถานี W.๕A จ.ตาก, , สถานี N.๕A จ.พิษณุโลก, , สถานี M.๙ จ.ศรีสะเกษ, , สถานี Kgt.๑๐ จ.สระแก้ว, และสถานี X.๑๕๘ จ.ชุมพร และสถานี X.๑๙๙ จ.นราธิวาส **สถานีน้ำท่าที่อยู่ในเกณฑ์ปกติ** ได้แก่ สถานี P.๑ จ.เชียงใหม่, สถานี Y.๑๖ จ.พิษณุโลก, สถานี N.๑ จ.น่าน, สถานี N.๖๗ จ.นครสวรรค์, สถานี M.๖A จ.บุรีรัมย์, สถานี M.๗ จ.อุบลราชธานี และสถานี Kgt.๓ จ.ปราจีนบุรี, **สถานีน้ำท่าที่อยู่ในเกณฑ์น้ำมาก** ได้แก่ สถานี Y.๑ C, จ.แพร่ และสถานี X.๓๗A จ.สุราษฎร์ธานี **แนวโน้มระดับน้ำ** แม่น้ำวัง แม่น้ำยม แม่น้ำมูล แม่น้ำบางปะกง แม่น้ำท่าตะเภา และแม่น้ำตาปี มีแนวโน้มระดับน้ำเพิ่มขึ้น แม่น้ำปิง แม่น้ำน่าน แม่น้ำพระสทิง และแม่น้ำโลก มีแนวโน้มระดับน้ำลดลง

#### ๓.๒.๑) สำนักวิจัย พัฒนา และอุทกวิทยา :

- **สถานการณ์น้ำในแม่น้ำโขง** (ที่มาข้อมูล : สรุปสถานการณ์น้ำประจำวัน : ศูนย์ประมวลวิเคราะห์สถานการณ์น้ำ กรมชลประทาน) ระดับน้ำแม่น้ำโขง ณ วันที่ ๑๓ กันยายน ๒๕๕๙ ที่สถานีเชียงแสน เชียงคาน หนองคาย นครพนม มุกดาหาร และโขงเจียม วัดได้ ๔.๖๓, ๑๒.๓๕, ๙.๒๘, ๙.๕๓, ๙.๓๕ และ ๑๐.๖๔ เมตร ตามลำดับ เปรียบเทียบกับตลิ่ง มีค่าเท่ากับ -๘.๑๗, -๓.๖๕, -๒.๙๒, -๒.๙๗, -๒.๖๕ และ -๓.๘๖ เมตร ตามลำดับ **แนวโน้มระดับน้ำท่า** สถานีเชียงคาน หนองคาย มุกดาหาร และโขงเจียม มีแนวโน้มระดับน้ำเพิ่มขึ้น สถานีเชียงแสน และนครพนม มีแนวโน้มระดับน้ำลดลง

- **ระบบปฏิบัติการเฝ้าระวัง และเตือนภัยล่วงหน้า** - ดินถล่ม (Early Warning) (๑๓ ก.ย.) **สถานีเตือนภัยระดับเฝ้าระวัง** ได้แก่ **จ.แพร่** ที่บ้านศรีดอนชัย ต.ทุ่งเล้ง อ.ลอง **จ.เชียงราย** ที่บ้านม่วงไพรวัลย์ หมู่ ๑๖ บ้านห้วยหลวง หมู่ ๑๓ บ้านร่องแซง หมู่ ๔ ต.เวียง อ.เทิง เตือนด้วยน้ำฝน เวลา ๐๘:๒๒ น. แต่มีฝนเล็กน้อย

#### ๓.๒.๒) ศูนย์ป้องกันวิกฤติน้ำ : ระบบติดตามและเฝ้าระวังสถานการณ์น้ำ

- โครงการสำรวจติดตั้งระบบตรวจวัดสถานภาพน้ำทางไกลอัตโนมัติ (ในคู่มือ)

- รายงานสถานการณ์น้ำที่กรมชลประทานและหน่วยงานชลประทาน (ณ วันที่ ๑๒ ก.ย.๕๙) กลุ่มน้ำทะเลสาบสงขลา ปัจจุบันสถานการณ์น้ำในลำน้ำโดยทั่วไปยังคงอยู่ในภาวะปกติ

(ระดับน้ำต่ำกว่าระดับตลิ่งต่ำสุด) ระดับน้ำในลำน้ำส่วนใหญ่มีแนวโน้มลดลง

- โครงการตั้งศูนย์ปฏิบัติการและข้อมูลเพื่อการบริหารจัดการทรัพยากรน้ำ (ระบบเชื่อมโยงสัญญาณภาพจากกล้อง CCTV ณ วันที่ ๗ ก.ย.๕๙) : สถานการณ์น้ำทั่วไป

อยู่ในเกณฑ์ปกติ

๔. พายุหมุน (อุตุนิยมวิทยา) เมื่อเวลา ๑๐.๐๐ น.ของวัน (๑๓ ก.ย.) พายุโซนร้อน “ราอี” (Rai) บริเวณประเทศลาวตอนล่าง มีศูนย์กลางอยู่ห่างประมาณ ๑๘๐ กม. ทางด้านตะวันออกของ จ.อุบลราชธานี หรือที่ ละติจูด ๑๖.๓ องศาเหนือ ลองจิจูด ๑๐๖.๘ องศาตะวันออก มีความเร็วลมสูงสุดใกล้ศูนย์กลางประมาณ ๖๕ กม./ชม. กำลังเคลื่อนตัวทางทิศตะวันตกค่อนทางเหนือด้วยความเร็ว ๒๐ กม./ชม. คาดว่าพายุนี้จะเคลื่อนเข้าประเทศไทยบริเวณจ.มุกดาหาร อ่างางเจริญ และอุบลราชธานีในช่วง ๑-๓ วันของค่ำวันนี้ (๑๓ ก.ย.) โดยจะอ่อนกำลังลงเป็นพายุดีเปรสชันและหย่อมความกดอากาศต่ำตามลำดับ หลังจากนั้นจะเคลื่อนเข้าปกคลุมภาคตะวันออกเฉียงเหนือตอนกลาง ภาคเหนือตอนล่างและภาคกลางตอนบนในระยะต่อไป (ประกาศกรมอุตุนิยมวิทยา เรื่อง พายุโซนร้อน “ราอี” (Rai) บริเวณประเทศลาวตอนล่าง ฉบับที่ ๑๒ ลว.๑๓ ก.ย. เวลา ๑๑.๐๐ น.) ส่วนพายุไต้ฝุ่น เมอริอันตี (Meranti) และพายุโซนร้อน มาลากัส (Malakas) บริเวณมหาสมุทรแปซิฟิก ไม่มีผลกระทบต่อประเทศไทย

๕. สถานการณ์น้ำ กรมป้องกันและบรรเทาสาธารณภัย (๑๓ ก.ย.) น้ำไหลหลาก ระหว่างวันที่ ๑๑-๑๒ ก.ย. ได้แก่ จ.เชียงใหม่ ได้แก่ อ.แม่แจ่ม ต.ช่างเคิ่ง ต.แม่ศึก ต.ท่าวังผา, อ.กัลยาณิวัฒนา ต.บ้านจันทร์ (ม.๒) อ.แม่ฮอน ต.ห้วยแก้ว (ม.๒,๕,๖) ต.แม่กำปองนอก (ม.๓) ปัจจุบันระดับน้ำลดลง จ.แม่ฮ่องสอน ได้แก่ อ.เมืองฯ ต.ห้วยโป่ง (๒,๓,๕) อ.ปางมะผ้า ต.สบป่อง (ม.๔,๕) อ.ขุนยวม ต.แม่เงา (ม.๑,๘) ปัจจุบันระดับน้ำลดลง จ.ลำพูน ได้แก่ อ.บ้านโฮ้ง ต.บ้านโฮ้ง (ม.๕,๖,๙,๑๑) อ.แม่ทา ต.ทาสลับ ปัจจุบันระดับน้ำลดลง จ.พะเยา ได้แก่ อ.ดอกคำใต้ ต.บ้านปิน (ม.๑,๒,๓,๔,๗,๑๐) ต.เคือง (ม.๑,๒,๓,๕) ต.หนองหล่ม (ม.๑,๒,๓,๔,๕,๗,๘) ต.สันโค้ง (ม.๑,๒,๗,๘,๑๐) ต.ดงสุวรรณ (ม.๑,๒,๕, ๘,๙), อ.แม่ใจ ต.แม่ใจ (ม.๕) ต.แม่สุก (ม.๒,๓,๔,๖), อ.เมือง ต.สันป่าม่วง (ม.๓) ต.บ้านปาง (ม.๑,๒,๓,๖) ต.แม่ยาว (ม.๑,๒,๓,๕,๑๒,๑๕) ปัจจุบันระดับน้ำลดลง จ.จังหวัดที่ประกาศขอความช่วยเหลือผู้ประสบ

พิบัติกรณีฉุกเฉิน (อุทกภัย) จำนวน ๒ จังหวัด ๓ อำเภอ ๙ ตำบล ๖๐ หมู่บ้าน ได้แก่ จ.เลย และชัยนาท กรมทรัพยากรธรณี (๑๓ ก.ย.) น้ำไหลหลาก ได้แก่ จ.ลำปาง วัน (๑๒ ก.ย.) เกิดน้ำป่าไหลหลากในพื้นที่ ต.วังทอง อ.วังทอง ส่งผลกระทบต่อประชาชนได้รับผลกระทบ ๑ หลังคาเรือน ปัจจุบันสถานการณ์เข้าสู่ภาวะปกติแล้ว (ที่มา : กรมป้องกันและบรรเทาสาธารณภัย) สถานการณ์วิกฤติน้ำ (ข่าว) จ.พะเยา ผู้ว่าฯ เปิดเผย ว่า หลังมีฝนตกจนเกิดน้ำป่าไหลหลากใน จ.พะเยา ล่าสุด สถานการณ์เริ่มคลี่คลาย คงเหลือบริเวณเขตชุมชนเทศบาลดอกคำใต้ อ.ดอกคำใต้ ที่วันนี้ยังมีน้ำท่วมขังอยู่ประมาณ ๕๐ ซม. ซึ่งจากการสำรวจพบว่า มีบ้านเรือนราษฎรได้รับผลกระทบประมาณ ๕๐๐ หลัง ทั้งนี้ ผู้ว่าฯ ได้ให้หน่วยงานที่เกี่ยวข้องเร่งเข้าไปให้ความช่วยเหลือเบื้องต้น ด้วยการมอบน้ำดื่มและตั้งโรงครัวสำหรับประกอบอาหารให้ชาวบ้านได้รับประทานจนกว่าน้ำจะลดลงจนกลับสู่ภาวะปกติ จ.ฉะเชิงเทรา ฝนที่ตกลงมาอย่างหนัก ทำให้เกิดน้ำท่วมภายในเขตนิคมอุตสาหกรรมเวลโกรว์ ซึ่งตั้งอยู่ในพื้นที่ หมู่ ๕ อ.บางนาตราด ต.บางสมัคร อ.บางปะกง เบื้องต้น รถเล็กไม่สามารถสัญจรผ่านไปมาได้ ล่าสุด

เจ้าหน้าที่กำลังเร่งระบายน้ำออก ซึ่งขณะมีฝนได้หยุดตกแล้ว คาดว่าอีกไม่นานสถานการณ์จะกลับเข้าสู่ภาวะปกติ จ.นครพนม ตั้งแต่เมื่อคืนที่ผ่านมา จนเข้าวันนี้ ยังมีฝนตกลงมาต่อเนื่องส่งผลให้น้ำโขงยังอยู่ที่ระดับ ๑๐ เมตร ห่างจากจุดวิกฤติแค่ ๓ เมตร เสี่ยงต่อการเกิดปัญหาน้ำโขงหนุนเอ่อท่วม หากมีฝนตกหนัก ด้านประชาชนในพื้นที่เสี่ยงติดชายแดนแม่น้ำโขง ๔ อำเภอ มี อ.บ้านแพง ท่าอุเทน เมือง และธาตุพนม ยังคงต้องเฝ้าระวังปัญหาน้ำโขงเอ่อท่วมล้นตลิ่ง เข้าท่วมชุมชน พื้นที่การเกษตร ซึ่งทางเจ้าหน้าที่ที่เกี่ยวข้องทุกอำเภอได้เร่งวางแผนหาทางระบายน้ำลงสู่ลำโขงให้เร็วที่สุดป้องกันน้ำท่วมขังในชุมชนต่างๆ นอกจากนี้พื้นที่ชายแดนน้ำโขง ยังมีพื้นที่ที่ติด ลำน้ำสงคราม ลำน้ำอูน ลำน้ำสาขาสายหลักแม่น้ำโขง พื้นที่ อ.ศรีสงคราม อ.นาทม อ.โพนสวรรค์ อ.ศรีสงคราม ที่ได้รับผลกระทบจากน้ำโขง ทำให้ลำน้ำสาขาไหลระบายลงน้ำโขงช้า เอ่อท่วมพื้นที่นาข้าว มากกว่า ๑,๐๐๐ ไร่ หากในสัปดาห์นี้ระดับน้ำโขงไม่ลดลง จะส่งผลให้น้ำท่วมของเกษตรกร ที่อยู่ระหว่างออกจากรอการเก็บเกี่ยวได้รับความเสียหายเกือบทั้งหมด ขณะที่ ในหลายอำเภอ เช่น ที่ ต.นาหว้า อ.โพนสวรรค์ มีน้ำท่วม

ขังทางเข้าหมู่บ้านนาหว้าบ่อลำ ประชาชนและนักเรียนต้องใช้ทางเลี่ยงเข้าหมู่บ้านอื่น จ.ชัยภูมิ ฝนได้ตกกระหน่ำในเขตอำเภอเมือง ซึ่งเป็นเขตเศรษฐกิจเมื่อกลางดึกที่ผ่านมา นานกว่า ๒-๓ ชั่วโมง ทำให้เกิดมีน้ำท่วมขังถนนตามตัวเมืองถึง ๒๐-๓๐ ซม. จนมาศาลา จนต้องปิดถนนห้ามรถทุกชนิดสัญจรไปไม่ได้ในบริเวณหน้าโรงพยาบาลชัยภูมิ หน้าอนุสาวรีย์เจ้าพ่อพญาแล ขณะที่ทางเจ้าหน้าที่เทศบาลเมืองชัยภูมิ ได้เร่งออกสำรวจความเสียหายและเร่งออกติดตั้งเครื่องสูบน้ำเพื่อระบายน้ำออกนอกเมืองเป็นการด่วนแล้ว และคาดว่าหากฝนไม่ตกลงมาเพิ่มเติมก็จะทำการระบายน้ำจนแห้งไม่เกินเช้าแน่นอน จ.ศรีสะเกษ น้ำป่าที่ท่วมถนนระหว่างบ้านห้วยจันทร์ไปยังบ้านตาจูด ต.ห้วยจันทร์ อ.ขุนหาญ ซึ่งน้ำสูงจากพื้นถนน ประมาณ ๑ เมตรนั้น ขณะนี้ระดับน้ำได้ลดลงแล้วทำให้รถเล็กสามารถผ่านไปมาได้แล้ว จ.อุบลราชธานี ล่าสุด หลังมีฝนตกติดต่อกันกว่า ๖ ชั่วโมง ทำให้เริ่มมีน้ำท่วมขังบริเวณผิวจราจรจากรถนนวาริน

กับนวลสัก ชัยระยทางยาวประมาณ ๓๐๐ เมตร ในเขตเทศบาลเมืองวารินชำราบ ซึ่งเป็นย่านการค้าสำคัญของอำเภอ เจ้าหน้าที่เทศบาลและสำนักชลประทานได้เดินเครื่องสูบน้ำที่นำมาติดตั้งไว้ก่อน ระบายน้ำออกจากถนนสู่แหล่งรองรับน้ำ เพื่อให้ยานพาหนะสามารถแล่นผ่านไปมาได้ โดยมีระดับน้ำสูง ๕-๑๕ ซม. ทั้งนี้ ผู้ว่าฯ สั่งให้กองอำนวยการป้องกันและบรรเทาสาธารณภัยจังหวัด จัดเตรียมกำลังพล วัสดุอุปกรณ์ เพื่อเข้าช่วยเหลือพื้นที่เสี่ยงน้ำท่วมกรณีน้ำหลากใน ๖ อำเภอ ๙ ตำบล ๓๒ หมู่บ้าน ประกอบด้วย อ.พิบูลย์รักษ์ ศรีเมืองใหม่ สิรินธร นางะหลาย น้ำขุ่น น้ำเย็น

๖. คาดการณ์สภาพอากาศ ๗ วัน (กรมอุตุนิยมวิทยา) ประเทศไทยจะมีฝนตกทั่วไปกับมีฝนหนักถึงหนักมากหลายพื้นที่ในภาคเหนือ ภาคตะวันออกเฉียงเหนือ ภาคกลางตอนบน ภาคตะวันออก และภาคใต้ เกือบตลอดช่วง สำหรับคลื่นลมบริเวณทะเลอันดามันและอ่าวไทยตอนบนมีกำลังแรง

๗. พื้นที่ที่ควรเฝ้าระวังเตือนภัยวิกฤติน้ำ(น้ำท่วม ภัยแล้ง) : NASA (๒๔ ชั่วโมง) รายงานพื้นที่ที่อาจเกิดน้ำท่วม (๑๓ ก.ย.) ได้แก่ ภาคเหนือ คือ จ.แม่ฮ่องสอน เชียงใหม่ เชียงราย ลำปาง ลำพูน แพร่ ตาก สุโขทัย พิษณุโลก และกำแพงเพชร ภาคตะวันออกเฉียงเหนือ คือ จ.สกลนคร นครราชสีมา บุรีรัมย์ ภาคตะวันออก คือ จ.ปราจีนบุรี สระแก้ว ฉะเชิงเทรา จันทบุรี และตราด ภาคกลาง คือ จ.นครสวรรค์ อุทัยธานี ลพบุรี นครนายก และราชบุรี ภาคใต้ คือ จ.เพชรบุรี ชุมพร ระนอง และพังงา กรมป้องกันและบรรเทาสาธารณภัย (๑๓ ก.ย.) ๑) แจ้งเตือนเฝ้าระวัง เตรียมความพร้อมรับสถานการณ์ระดับน้ำแม่น้ำเจ้าพระยาเพิ่มสูงขึ้น ในเขตพื้นที่ จ.ปทุมธานี สุพรรณบุรี กำแพงเพชร ชัยนาท อุทัยธานี ชัยนาท สิงห์บุรี ลพบุรี อ่างทอง พระนครศรีอยุธยา และสุพรรณบุรี ๒) สั่งการเพื่อเตรียมการป้องกันและเฝ้าระวังดินถล่มและน้ำป่าไหลหลาก อันเนื่องจากฝนตกหนักอย่างต่อเนื่อง ระหว่างวันที่ ๑๓-๑๕ ก.ย. ในพื้นที่ จ.เชียงราย พะเยา น่าน แพร่ แม่ฮ่องสอน เชียงใหม่ ลำพูน ลำปาง ตาก สุโขทัย อุตรดิตถ์ พิษณุโลก เพชรบูรณ์ กำแพงเพชร พิจิตร นครสวรรค์ อุทัยธานี ลพบุรี สระบุรี ชัยภูมิ นครราชสีมา บุรีรัมย์ สุรินทร์ ขอนแก่น กาฬสินธุ์ มหาสารคาม ร้อยเอ็ด สกลนคร นครพนม มุกดาหาร ยโสธร อ่างางเจริญ อุบลราชธานี ศรีสะเกษ เลย

หนองบัวลำภู หนองคาย อุดรธานี บึงกาฬ สระแก้ว ปราจีนบุรี นครนายก จันทบุรี และตราด ๓) สั่งการให้เฝ้าระวังอุทกภัย วาดภัย และดินถล่ม อันเนื่องจากพายุดีเปรสชันบริเวณทะเลจีนใต้ จะเคลื่อนเข้าภาคตะวันออกเฉียงเหนือตอนกลางของประเทศไทย ในวันที่ ๑๓ ก.ย. ได้แก่ จ.เชียงใหม่ เชียงราย พะเยา น่าน แพร่ อุตรดิตถ์ พิษณุโลก เพชรบูรณ์ ชัยภูมิ นครราชสีมา บุรีรัมย์ สุรินทร์ ขอนแก่น กาฬสินธุ์ ร้อยเอ็ด สกลนคร นครพนม มุกดาหาร อ่างางเจริญ อุบลราชธานี ศรีสะเกษ ปราจีนบุรี จันทบุรี ตราด ชลบุรี ระยอง ระนอง และพังงา กรมทรัพยากรธรณี (๑๓ ก.ย.) แจ้ง ๑) พื้นที่ติดตามและเฝ้าระวังสถานการณ์ธรณีพิบัติภัยดินถล่มและน้ำป่าไหลหลาก ได้แก่ จ.เชียงราย เชียงใหม่ น่าน อุตรดิตถ์ ลำปาง ตาก แม่ฮ่องสอน และเลย ๒) พื้นที่คาดการณ์ปริมาณน้ำฝนที่อาจก่อให้เกิดดินถล่มล่วงหน้า ๓ วัน ได้แก่ จ.เชียงราย เชียงใหม่ แม่ฮ่องสอน ตาก น่าน แพร่ พะเยา ลำปาง ลำพูน สุโขทัย อุตรดิตถ์ พิษณุโลก อุทัยธานี กาญจนบุรี กำแพงเพชร สุพรรณบุรี เพชรบุรี ปราจีนบุรี นครนายก ราชบุรี เลย อุดรธานี หนองคาย หนองบัวลำภู นครราชสีมา จันทบุรี ชลบุรี ระยอง ประจวบคีรีขันธ์ ชุมพร สุราษฎร์ธานี นครศรีธรรมราช ระนอง ตรัง สตูล พัทลุง พังงา และภูเก็ต เฝ้าระวังในระยะ ๒-๓ วัน (๓) ประกาศเฝ้าระวังเหตุดินถล่มและน้ำป่าไหลหลากพื้นที่ โดยเฉพาะลุ่มน้ำโขง (เชียงราย เลย) ลุ่มน้ำวัง (ลำปาง) ลุ่มน้ำน่าน (น่าน อุตรดิตถ์) ลุ่มน้ำกก (เชียงใหม่) ลุ่มน้ำปิง (เชียงใหม่) และลุ่มน้ำสาละวิน (ตาก แม่ฮ่องสอน) (ระนอง พังงา ภูเก็ต กระบี่) ระหว่างวันที่ ๑๒ - ๑๔ ก.ย. ฉบับที่ ๒๐/๒๕๕๙ ลว. ๑๒ ก.ย. เวลา ๑๐.๓๐ น. ได้แก่ ลุ่มน้ำโขง : จ.เชียงราย (อ.แม่จัน เวียงของ) จ.เลย (อ.เมือง ปากชม ภูหลวง ภูเรือ ด่านซ้าย วังสะพุง) ลุ่มน้ำวัง : จ.ลำปาง (อ.วังเหนือ ห้างฉัตร แจ่ม เมืองปาน) ลุ่มน้ำน่าน : จ.น่าน (อ.ปัวเกลือ เวียงสา ปัว ท่าวังผา สองแคว เฉลิมพระเกียรติ) จ.อุตรดิตถ์ (อ.เมืองลับแล น้ำปาด พากท่า) ลุ่มน้ำกก : จ.เชียงใหม่ (อ.ไชยปราการ) ลุ่มน้ำปิง : จ.เชียงใหม่ (อ.แม่ออน อมก๋อย แม่แจ่ม เชียงดาว) ลุ่มน้ำสาละวิน : จ.ตาก (อ.แม่ระมาด ท่าสองยาง) จ.แม่ฮ่องสอน (อ.เมือง ปาย ปางมะผ้า แม่สะเรียง ขุนยวม แม่ลาน้อย) ทั้งนี้ เนื่องจากในวันที่ ๑๒ กันยายน มีฝนตกหนักอย่างต่อเนื่อง และในบางพื้นที่วัดปริมาณน้ำฝนได้มากกว่า ๑๐๐ มิลลิเมตร ระดับน้ำในลำคลองเพิ่มสูงขึ้น และมีน้ำหลากในบางพื้นที่แล้ว อาจทำให้เกิดดินถล่ม และดินไหลได้ ในพื้นที่ลุ่มน้ำ

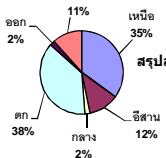
# รายงานสรุปสภาพน้ำในอ่างเก็บน้ำขนาดใหญ่และขนาดกลาง

รายงานสถานการณ์ ณ. วันที่ 13 กันยายน 2559

ปริมาณน้ำในอ่างที่ใช้การได้ในสัปดาห์นี้ + มากกว่า / - น้อยกว่า สัปดาห์ก่อน

893.79 ล้าน ลบ.ม.

ปริมาณน้ำรวมทั่วประเทศ  
70,520 ล้าน ลบ.ม. (100%)



ปริมาณน้ำรวมทั่วประเทศ  
(เมื่อเทียบกับปริมาณน้ำรวม  
ทั้งหมด) ณ.

วันที่ 13 กันยายน 2559 เท่ากับ

38,383 ล้าน ลบ.ม. หรือ เท่ากับ

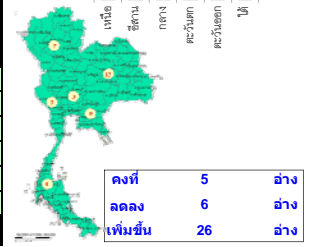
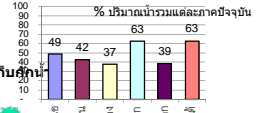
54%

วันที่ 13 กันยายน 2558 เท่ากับ

35,685 ล้าน ลบ.ม. หรือ เท่ากับ

51%

ภาค	สถานการณ์ปริมาณน้ำในอ่าง				ปริมาณน้ำ เปลี่ยนแปลง (ล้าน ม. <sup>3</sup> )	สถานะ
	ลดลง (แห่ง)	คงที่ (แห่ง)	เพิ่มขึ้น (แห่ง)	รวม (แห่ง)		
ภาคเหนือ	-	-	7	7	487.00	ปริมาณน้ำในอ่างเก็บน้ำเพิ่มขึ้น
ภาคตะวันออกเฉียงเหนือ	1	2	9	12	213.00	ปริมาณน้ำในอ่างเก็บน้ำเพิ่มขึ้น
ภาคกลาง	-	2	1	3	47.00	ปริมาณน้ำในอ่างเก็บน้ำเพิ่มขึ้น
ภาคตะวันตก	-	-	2	2	117.00	ปริมาณน้ำในอ่างเก็บน้ำเพิ่มขึ้น
ภาคตะวันออก	3	-	6	9	20.79	ปริมาณน้ำในอ่างเก็บน้ำเพิ่มขึ้น
ภาคใต้	2	1	1	4	9.00	ปริมาณน้ำในอ่างเก็บน้ำเพิ่มขึ้น
<b>รวมทั้งประเทศ</b>	<b>6</b>	<b>5</b>	<b>26</b>	<b>37</b>	<b>893.79</b>	<b>ปริมาณน้ำในอ่างเก็บน้ำเพิ่มขึ้น</b>



ภาค อ่างเก็บน้ำ เชื้อ	ความจุ ที่ รณก. (ล้าน ม. <sup>3</sup> )	ปริมาณน้ำ ที่ใช้งาน ไม่ได้ (ล้าน ม. <sup>3</sup> )	ใช้การ ได้จริง (ล้าน ม. <sup>3</sup> )	ปริมาณน้ำรวม วันที่ 13 กันยายน 2558		ปัจจุบัน วันที่ 13 กันยายน 2559				สัปดาห์ก่อน วันที่ 7 กันยายน 2559				ปริมาณน้ำ + เพิ่มขึ้น - ลดลง (ล้าน ม. <sup>3</sup> )	สถานการณ์ ปริมาณน้ำ ในอ่าง	
				ปริมาณน้ำรวม (ล้าน ม. <sup>3</sup> )	%	ปริมาณน้ำรวม		ปริมาณน้ำรวม		ปริมาณน้ำรวม		ปริมาณน้ำรวม				
						ปริมาณน้ำ (ล้าน ม. <sup>3</sup> )	%	ปริมาณน้ำ (ล้าน ม. <sup>3</sup> )	%	ปริมาณน้ำ (ล้าน ม. <sup>3</sup> )	%	ปริมาณน้ำ (ล้าน ม. <sup>3</sup> )	%			
<b>ภาคเหนือ (7)</b>																
1	ภูพิทล (2) ดาก	13,462	3,800	9,662	4,403	33%	4,877	36%	1,077	8%	4,809	36%	1,009	7%	68.00	เพิ่มขึ้น
2	สิริกิติ์ (2) อุดรดิต	9,510	2,850	6,660	4,101	43%	6,390	67%	3,540	37%	6,031	63%	3,181	33%	359.00	เพิ่มขึ้น
3	แม่งัด เชียงใหม่	265	12	253	62	23%	106	40%	94	35%	96	36%	84	32%	10.00	เพิ่มขึ้น
4	แมกวาง เชียงใหม่	263	14	249	28	11%	59	22%	45	17%	47	18%	33	13%	12.00	เพิ่มขึ้น
5	กัลม ลำปาง	106	3	103	24	23%	48	45%	45	42%	45	42%	42	40%	3.00	เพิ่มขึ้น
6	กวดคองมา ลำปาง	170	6	164	18	11%	107	63%	101	59%	93	55%	87	51%	14.00	เพิ่มขึ้น
7	แควน้อย พิษณุโลก	939	43	896	245	26%	412	44%	369	39%	391	42%	348	37%	21.00	เพิ่มขึ้น
<b>รวมภาคเหนือ 35.05%</b>		<b>24,715</b>	<b>6,728</b>	<b>17,987</b>	<b>8,881</b>	<b>36%</b>	<b>11,999</b>	<b>49%</b>	<b>5,271</b>	<b>21%</b>	<b>11,512</b>	<b>47%</b>	<b>4,784</b>	<b>19%</b>	<b>487.00</b>	<b>เพิ่มขึ้น</b>
<b>ภาคตะวันออกเฉียงเหนือ (12)</b>																
8	ห้วยหลวง อุดรธานี	136	7	129	24	18%	61	45%	54	40%	53	39%	46	34%	8.00	เพิ่มขึ้น
9	น้ำอูน สกลนคร	520	45	475	241	46%	266	51%	221	43%	247	48%	202	39%	19.00	เพิ่มขึ้น
10	น้ำพุง (2) สกลนคร	165	8	157	55	33%	51	31%	43	26%	50	30%	42	25%	1.00	เพิ่มขึ้น
11	จุฬารัตน (2) ชัยภูมิ	164	37	127	52	32%	59	36%	22	13%	55	34%	18	11%	4.00	เพิ่มขึ้น
12	อุบลรัตน์ (2) ขอนแก่น	2,431	581	1,850	600	25%	891	37%	310	13%	833	34%	252	10%	58.00	เพิ่มขึ้น
13	ลำปาว กาฬสินธุ์	1,980	100	1,880	727	37%	895	45%	795	40%	802	41%	702	35%	93.00	เพิ่มขึ้น
14	ลำตะคอง นครราชสีมา	314	22	292	71	23%	60	19%	38	12%	60	19%	38	12%	-	คงที่
15	ลำพระเพลิง นครราชสีมา	155	1	154	15	10%	17	11%	16	10%	17	11%	16	10%	-	คงที่
16	มูลขม นครราชสีมา	141	7	134	33	23%	33	23%	26	18%	31	22%	24	17%	2.00	เพิ่มขึ้น
17	ลำพระนคร นครราชสีมา	275	7	268	52	19%	56	20%	49	18%	54	20%	47	17%	2.00	เพิ่มขึ้น
18	ลำนางรอง บุรีรัมย์	121	3	118	41	34%	50	41%	47	39%	51	42%	48	40%	-1.00	ลดลง
19	สิรินธร (2) อุบลราชธานี	1,966	831	1,135	1,053	54%	1,117	57%	286	15%	1,090	55%	259	13%	27.00	เพิ่มขึ้น
<b>รวมภาคตะวันออกเฉียงเหนือ 11.80%</b>		<b>8,369</b>	<b>1,649</b>	<b>6,720</b>	<b>2,964</b>	<b>35%</b>	<b>3,556</b>	<b>42%</b>	<b>1,907</b>	<b>23%</b>	<b>3,344</b>	<b>40%</b>	<b>1,694</b>	<b>20%</b>	<b>213.00</b>	<b>เพิ่มขึ้น</b>
<b>ภาคกลาง (3)</b>																
20	ป่าสักชลสิทธิ์ ลพบุรี	960	3	957	118	12%	392	41%	389	41%	345	36%	342	36%	47.00	เพิ่มขึ้น
21	ทับเสลา อุทัยธานี	160	17	143	47	29%	50	31%	33	21%	50	31%	33	21%	-	คงที่
22	กระเสียว สุพรรณบุรี	240	40	200	56	23%	67	28%	27	11%	67	28%	27	11%	-	คงที่
<b>รวมภาคกลาง 1.93%</b>		<b>1,360</b>	<b>60</b>	<b>1,300</b>	<b>221</b>	<b>16%</b>	<b>509</b>	<b>37%</b>	<b>449</b>	<b>33%</b>	<b>462</b>	<b>34%</b>	<b>402</b>	<b>30%</b>	<b>47.00</b>	<b>เพิ่มขึ้น</b>
<b>ภาคตะวันตก (2)</b>																
23	ศรีนครินทร์ (2) กาญจนบุรี	17,745	10,265	7,480	12,318	69%	11,878	67%	1,613	9%	11,830	67%	1,565	9%	48.00	เพิ่มขึ้น
24	วชิราลงกรณ (2) กาญจนบุรี	8,860	3,012	5,848	4,961	56%	4,787	54%	1,775	20%	4,718	53%	1,706	19%	69.00	เพิ่มขึ้น
<b>รวมภาคตะวันตก 37.73%</b>		<b>26,605</b>	<b>13,277</b>	<b>13,328</b>	<b>17,279</b>	<b>65%</b>	<b>16,665</b>	<b>63%</b>	<b>3,388</b>	<b>13%</b>	<b>16,548</b>	<b>62%</b>	<b>3,271</b>	<b>12%</b>	<b>117.00</b>	<b>เพิ่มขึ้น</b>
<b>ภาคตะวันออก (5+4)</b>																
25	บึงสามพัน นครนายก	224	5.00	219	103	46%	139	62%	134	60%	127	57%	122	54%	12.00	เพิ่มขึ้น
26	คลองสิียด ฉะเชิงเทรา	420	30.00	390	50	12%	108	26%	78	19%	109	26%	79	19%	-1.00	ลดลง
27	บางพระ (3) ชลบุรี	117	12.00	105	14	12%	34	29%	22	19%	28	24%	16	14%	6.00	เพิ่มขึ้น
28	หนองปลาไหล (3) ระยอง	164	13.75	150	64	39%	45	27%	31	19%	46	28%	32	20%	-1.00	ลดลง
29	ประแสร์ (3) ระยอง	295	20.00	275	171	58%	153	52%	133	45%	150	51%	130	44%	3.00	เพิ่มขึ้น
30	มาบประชัน (3) ระยอง	17	0.72	16	4	21%	4	25%	3	21%	4	26%	3.63	22%	-0.16	ลดลง
31	หนองค้อ (3) ระยอง	21	1.00	20	2	8%	4	16%	3	12%	3	16%	2.49	12%	0.02	เพิ่มขึ้น
32	ดงกราม (3) ระยอง	79	3.00	76	21	27%	22	28%	19	24%	21	26%	17.98	23%	1.34	เพิ่มขึ้น
33	คลองใหญ่ (3) ระยอง	45	3.00	42	10	21%	25	56%	22	49%	25	54%	21.72	48%	0.60	เพิ่มขึ้น
<b>รวมภาคตะวันออก 1.87%</b>		<b>1,383</b>	<b>88</b>	<b>1,294</b>	<b>439</b>	<b>32%</b>	<b>534</b>	<b>39%</b>	<b>446</b>	<b>32%</b>	<b>514</b>	<b>37%</b>	<b>425</b>	<b>31%</b>	<b>20.79</b>	<b>เพิ่มขึ้น</b>
<b>ภาคใต้ (4)</b>																
34	แก่งกระจาน เพชรบุรี	710	65	645	291	41%	173	24%	108	15%	180	25%	115	16%	-7.00	ลดลง
35	ปราณบุรี ประจวบคีรีขันธ์	347	18	329	101	29%	57	16%	39	11%	57	16%	39	11%	-	คงที่
36	รัชชประภา (2) สุราษฎร์ธานี	5,639	1,352	4,287	4,604	82%	4,457	79%	3,105	55%	4,433	79%	3,081	55%	24.00	เพิ่มขึ้น
37	บางลา (2) ยะลา	1,454	276	1,178	905	62%	434	30%	158	11%	442	30%	166	11%	-8.00	ลดลง
<b>รวมภาคใต้ 11.62%</b>		<b>8,150</b>	<b>1,711</b>	<b>6,439</b>	<b>5,901</b>	<b>72%</b>	<b>5,121</b>	<b>63%</b>	<b>3,410</b>	<b>42%</b>	<b>5,112</b>	<b>63%</b>	<b>3,401</b>	<b>42%</b>	<b>9.00</b>	<b>เพิ่มขึ้น</b>
<b>รวมทั้งประเทศ 100% (37)</b>		<b>70,582</b>	<b>23,513</b>	<b>47,068</b>	<b>35,685</b>	<b>51%</b>	<b>38,383</b>	<b>54%</b>	<b>14,871</b>	<b>21%</b>	<b>37,491</b>	<b>53%</b>	<b>13,977</b>	<b>20%</b>	<b>893.79</b>	<b>เพิ่มขึ้น</b>

ที่มาข้อมูล : ตารางสรุปสภาพน้ำในอ่างเก็บน้ำขนาดใหญ่ทั่วประเทศ และตารางสรุปสภาพน้ำในอ่างเก็บน้ำภาคตะวันออกเฉียงเหนือ กรมชลประทาน

## หมายเหตุ :

- อ่างเก็บน้ำขนาดใหญ่ หมายถึง อ่างเก็บน้ำที่มีความจุตั้งแต่ 100 ล้าน ลบ.ม. ขึ้นไป
- เป็นอ่างเก็บน้ำอยู่ในความรับผิดชอบของการไฟฟ้าฝ่ายผลิตแห่งประเทศไทย(10) นอกนั้นอยู่ในความรับผิดชอบของกรมชลประทาน (23)
- เป็นอ่างเก็บน้ำขนาดกลางที่มีความสำคัญต่อการอุตสาหกรรมและการประปา ของผู้นำชายฝั่งทะเลตะวันออก
- ที่มา : กรมชลประทาน และการไฟฟ้าฝ่ายผลิตแห่งประเทศไทย
- จังหวัดที่มีอ่างเก็บน้ำขนาดใหญ่มีจำนวน 25 จังหวัด ไม่มี 51 จังหวัด รณก. หมายถึง ระดับเก็บกักของอ่าง



ศูนย์เขล



ศูนย์ป้องกันกักตุนน้ำ กรมทรัพยากรน้ำ

## ลำดับของเขื่อนตามความจุ

- ศรีนครินทร์ 2.ภูพิทล 3.สิริกิติ์ 4.วชิราลงกรณ 5.รัชชประภา
- อุบลรัตน์ 7.สิรินธร 8.บางลา 9.ลำปาว 10.ป่าสัก