

สรุปสถานการณ์น้ำของประเทศไทย วันที่ ๙ กันยายน ๒๕๕๙

๑. ฝน การคาดหมายปริมาณฝน (มิลลิเมตร) เดือน กันยายน ตุลาคม และพฤศจิกายน ๒๕๕๙ เปรียบเทียบกับค่าปกติ [ค่าปกติ = ค่าเฉลี่ยฝนในคาบ ๓๐ ปี (๒๕๒๔ - ๒๕๕๓)] มีรายละเอียดตามตาราง

ภาค/เดือน (ปริมาณฝนคาดการณ์)	กันยายน ๒๕๕๙		ตุลาคม ๒๕๕๙		พฤศจิกายน ๒๕๕๙	
	ค่าประมาณ (มม.)	ความหมาย	ค่าประมาณ (มม.)	ความหมาย	ค่าประมาณ (มม.)	ความหมาย
เหนือ	๒๓๐ - ๒๘๐ มม.	สูงกว่าค่าปกติ	๑๐๐ - ๑๕๐ มม.	ใกล้เคียงค่าปกติ	๒๐ - ๕๐ มม.	ใกล้เคียงค่าปกติ
ตะวันออกเฉียงเหนือ	๒๕๐ - ๓๐๐ มม.	สูงกว่าค่าปกติ	๑๐๐ - ๑๕๐ มม.	ใกล้เคียงค่าปกติ	๑๕ - ๓๐ มม.	ใกล้เคียงค่าปกติ
กลาง	๒๖๐ - ๓๑๐ มม.	สูงกว่าค่าปกติ	๒๐๐ - ๒๕๐ มม.	สูงกว่าค่าปกติ	๓๐ - ๕๐ มม.	ใกล้เคียงค่าปกติ
ตะวันออกเฉียงใต้	๓๕๐ - ๔๕๐ มม.	สูงกว่าค่าปกติ	๒๐๐ - ๒๕๐ มม.	ใกล้เคียงค่าปกติ	๕๐ - ๖๐ มม.	ใกล้เคียงค่าปกติ
ภาคใต้ฝั่งตะวันออก	๑๓๐ - ๑๗๐ มม.	ใกล้เคียงค่าปกติ	๒๗๐ - ๓๒๐ มม.	สูงกว่าค่าปกติ	๓๐๐ - ๔๐๐ มม.	ใกล้เคียงค่าปกติ
ภาคใต้ฝั่งตะวันตก	๔๓๐ - ๕๓๐ มม.	สูงกว่าค่าปกติ	๓๗๐ - ๔๗๐ มม.	สูงกว่าค่าปกติ	๑๗๐ - ๒๒๐ มม.	ใกล้เคียงค่าปกติ
กรุงเทพฯ และปริมณฑล	๓๕๐ - ๔๕๐ มม.	สูงกว่าค่าปกติ	๒๗๐ - ๓๒๐ มม.	ใกล้เคียงค่าปกติ	๕๐ - ๖๐ มม.	ใกล้เคียงค่าปกติ

ที่มาข้อมูล : กรมอุตุนิยมวิทยา พยากรณ์อากาศ ๓ เดือน (http://www.tmd.go.th/month_forecast.php)

ปริมาณฝน ณ วันที่ ๗ กันยายน ๒๕๕๙	หน่วย	เหนือ	กลาง	ตะวันออกเฉียงเหนือ	ตะวันออก	ใต้	ทั้งประเทศ
ฝนสูงสุด ๒๔ ชม.	มม.	๒๖.๒	๓๐.๕	๓๒.๓	๗.๓	๔๗.๑	๔๗.๑
สถานีอุตุนิยมวิทยา		เชียงใหม่ สกษ.	ชัยนาท สกษ.	กาฬสินธุ์	กบินทร์บุรี ปราจีนบุรี	ตะกั่วป่า พังงา	ตะกั่วป่า พังงา
ฝนสะสมปี ๕๘	มม.	๗๔๘.๐	๗๕๔.๘	๘๕๕.๓	๑๑๑๐.๔	๑๐๐๖.๙	๘๘๓.๒
		+๑๑๖.๐	-๖๑.๙	+๑๓๙.๗	+๑๓๘.๑	+๙๐.๗	+๑๑๕.๒
ฝนสะสมปี ๕๙	มม.	๘๖๔.๐	๖๙๒.๙	๑๐๓๕.๐	๑๒๔๘.๕	๑๐๙๗.๖	๙๙๘.๓
		+๑๓%	-๙%	+๑๓.๕%	+๑๑%	+๘%	+๑๒%
ฝนสะสม ๓๐ ปี	มม.	๘๘๘.๓	๘๘๘.๕	๑๐๗๘.๙	๑๓๔๙.๒	๑๓๐๘.๐	๑๐๕๙.๘

ที่มาข้อมูล : กรมอุตุนิยมวิทยา สรุปลักษณะอากาศรายวัน (<http://www.tmd.go.th/climate/climate.php>)

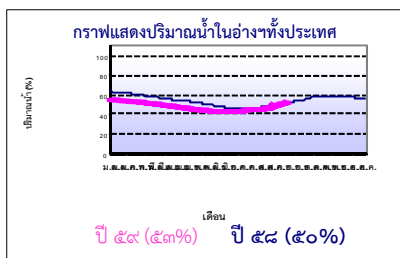
ปริมาณฝนสูงสุด ๒๔ ชม.เพิ่มเติม กรมอุตุนิยมวิทยาได้รายงานเพิ่มเติมโดยการบันทึกของเจ้าหน้าที่เป็นรายวัน ณ เวลา ๐๗.๐๐ น.ของวันนี้ ปริมาณฝนสูงสุดเท่ากับ ๘๖.๐ ที่ อ.คลองลาน จ.กำแพงเพชร

๒. น้ำในอ่างเก็บน้ำขนาดใหญ่



ปริมาณน้ำในอ่าง	หน่วย	เหนือ	กลาง	ต.เฉียงเหนือ	ตะวันออก	ตะวันตก	ใต้	ทั้งประเทศ
น้ำในอ่างปี ๕๘	ล้าน(ลบ.ม)	๘,๗๕๐	๒๑๓	๒,๙๐๓	๓๘๕	๑๗,๒๓๖	๕,๙๐๙	๓๕,๔๓๓
	%	๓๕%	๑๖%	๓๕%	๓๒%	๖๕%	๗๓%	๕๐%
น้ำในอ่างปี ๕๙	ล้าน(ลบ.ม)	๑๑,๕๗๖	๔๘๒	๓,๓๗๔	๔๖๑	๑๖,๕๗๕	๕,๑๑๙	๓๗,๖๓๙
	%	+๑๒%	+๑๙%	+๕%	+๖%	-๓%	-๑๐%	+๓%
น้ำในอ่างปี ๔๙	ล้าน(ลบ.ม)	๑๙,๑๙๙	๕๓๗	๔,๒๘๑	๘๐๔	๒๔,๒๖๙	๖,๗๙๑	๕๕,๘๘๒
	%	-๓๙%	-๙%	-๑๖%	-๓๗%	-๒๙%	-๒๐%	-๒๙%

ที่มาข้อมูล : กรมชลประทาน ตารางสรุปปริมาณน้ำในอ่างเก็บน้ำทั่วประเทศ (http://water.rid.go.th/flood/flood/res_table.htm)



หมายเหตุ ๑. อ่างที่มีปริมาณน้ำต่ำกว่า ๕๐% ของความจุมี ๒๕ อ่าง คือ ๑.ลำพระเพลิง (๑๑%) ๒.ปารามบุรี (๑๖%) ๓.แม่กวาง (๑๘%) ๔.ลำตะคอง (๑๙%) ๕.ลำแซะ (๒๐%) ๖.มูลบน (๒๒%) ๗.บางพระ (๒๔%) ๘.แม่กษภวน (๒๕%) ๙.คลองสีียด (๒๖%) ๑๐.กระเสียว (๒๘%) ๑๑.หนองปลาไหล (๒๘%) ๑๒.น้ำพอง (๓๐%) ๑๓.บางบาล (๓๐%) ๑๔.ทับเสลา (๓๑%) ๑๕.จุฬาราม (๓๔%) ๑๖.อุบลรัตน์ (๓๕%) ๑๗.ภูมิพล (๓๖%) ๑๘.แม่จัด (๓๖%) ๑๙.ป่าสักฯ (๓๘%) ๒๐.ห้วยหลวง (๔๐%) ๒๑.ลำปาว (๔๑%) ๒๒.แควน้อย (๔๒%) ๒๓.ลำน้ำรอง (๔๒%) ๒๔.กาวลม (๔๒%) และ ๒๕.น้ำจูน (๔๘%)

๒. อ่างที่มีปริมาณน้ำเก็บกักตั้งแต่ ๘๐% ของความจุ - ไม่มี -

๓. สรุปสถานการณ์น้ำในแม่น้ำและลุ่มน้ำสำคัญ

๓.๑ สรุปสถานการณ์น้ำทั่วประเทศ (ศูนย์ประมวลวิเคราะห์สถานการณ์น้ำ กรมชลประทาน) (๘ ก.ย.) : สถานีนน้ำที่อยู่ในเกณฑ์น้ำน้อย ได้แก่ สถานี P.๑ จ.เชียงใหม่, สถานี P.๗A จ.กำแพงเพชร, สถานี P.๑๗ จ.นครสวรรค์, สถานี W.๔A จ.ตาก, สถานี Y.๑C, จ.แพร่, สถานี N.๕A จ.พิษณุโลก, สถานี M.๙ จ.ศรีสะเกษ, สถานี Kgt.๑๐ จ.สระแก้ว, สถานี Kgt.๓ จ.ปราจีนบุรี, สถานี X.๑๕๘ จ.ชุมพร สถานีนน้ำที่อยู่ในเกณฑ์ปกติ ได้แก่ สถานี Y.๑๖ จ.พิษณุโลก, สถานี N.๑ จ.น่าน, สถานี N.๖๗ จ.นครสวรรค์, สถานี M.๖A จ.บุรีรัมย์, สถานี M.๗ จ.อุบลราชธานี, สถานี X.๓๗A จ.สุราษฎร์ธานี และสถานี X.๑๑๙A จ.นราธิวาส **แนวโน้มระดับน้ำ** แม่น้ำปิง แม่น้ำยม แม่น้ำมูล แม่น้ำบางปะกง แม่น้ำท่ามะกา และแม่น้ำตาปี มีแนวโน้มระดับน้ำเพิ่มขึ้น แม่น้ำวัง แม่น้ำน่าน แม่น้ำพระสทิง และแม่น้ำโคกลก มีแนวโน้มระดับน้ำลดลง

๓.๒.๑) สำนักวิจัย พัฒนา และอุทกวิทยา :

- สถานการณ์น้ำในแม่น้ำโขง (ที่มาข้อมูล : สรุปสถานการณ์น้ำประจำวัน : ศูนย์ประมวลวิเคราะห์สถานการณ์น้ำ กรมชลประทาน) ระดับน้ำแม่น้ำโขง ณ วันที่ ๘ กันยายน ๒๕๕๙ ที่สถานีเชียงแสน เชียงคนหนองคาย นครพนม มุกดาหาร และโขงเจียม วัดได้ ๔.๖๖, ๑๑.๔๓, ๘.๖๓, ๘.๘๕, ๘.๗๐ และ ๑๐.๒๐ เมตร ตามลำดับ เปรียบเทียบกับตลิ่ง มีค่าเท่ากับ -๘.๑๔, -๔.๕๗, -๓.๕๗, -๓.๖๕, -๓.๓๐ และ -๔.๓๐ เมตร ตามลำดับ **แนวโน้มระดับน้ำ** สถานีนเชียงแสน เชียงคน หนองคาย และโขงเจียม มีแนวโน้มระดับน้ำเพิ่มขึ้น **สถานีนนครพนม และ มุกดาหาร มีแนวโน้มระดับน้ำลดลง**

- ระบบปฏิบัติการเฝ้าระวัง และเตือนภัยล่วงหน้าหลาก - ดินถล่ม (Early Warning) (๘ ก.ย.) **สถานีนเดือนกษัตริย์น้ำ** ได้แก่ จ.ลำปาง ที่บ้านสันเข็เหล็ก ต.แม่พริก อ.แม่พริก เดือนด้วยน้ำฝน ฝนสะสม ๑๒ ซม. ณ เวลา ๐๒.๒๗ น. เท่ากับ ๙๑.๐ มม.

๓.๒.๒) ศูนย์ป้องกันวิกฤติน้ำ : ระบบติดตามและเฝ้าระวังสถานการณ์น้ำ

- โครงการสำรวจติดตั้งระบบตรวจวัดสถานภาพน้ำทางไกลอัตโนมัติ (ในกลุ่มน้ำ)

- รายงานสถานการณ์สถานีโทรมาตรลุ่มน้ำทะเลสาบสงขลา (ณ วันที่ ๘ ก.ย.๕๙) ลุ่มน้ำทะเลสาบสงขลา ปัจจุบันสถานการณ์น้ำในลำน้ำโดยทั่วไปยังคงอยู่ในภาวะปกติ

(ระดับน้ำต่ำกว่าระดับตลิ่งต่ำสุด) ระดับน้ำในลำน้ำส่วนใหญ่มีแนวโน้มเพิ่มขึ้น

- โครงการตั้งศูนย์ปฏิบัติการและข้อมูลเพื่อการบริหารจัดการทรัพยากรน้ำ (ระบบเชื่อมโยงสัญญาณภาพจากกล้อง CCTV ณ วันที่ ๗ ก.ย.๕๙) : สถานการณ์น้ำทั่วไป

อยู่ในเกณฑ์ปกติ

๔. พายุหมุน (อุตุนิยมวิทยา) -ไม่มี-

๕. สถานการณ์น้ำ กรมป้องกันและบรรเทาสาธารณภัย (๘ ก.ย.) น้ำไหลหลาก จำนวน ๑ จังหวัด ๒ อำเภอ ๙ ตำบล ได้แก่ จ.สกลนคร วันที่ ๕ ก.ย. ๕๙ ได้เกิดฝนตกหนักในหลายพื้นที่ ทำให้เกิดน้ำไหลหลากท่วมถนน อ.กุสุมาลย์ ต.อุมจาน บ้านอุมจาน (ม.๑) บ้านบ่อพังแคน (ม.๒) และต.นาเพียง บ้านนาเพียงใหม่ (ม.๑๑) บ้านหนองปลาตอง (ม.๘) บ้านนาเพียงเก่า ม.๒ อ.วารินวิเศษ ต.ธาตุ ต.นาซอ ต.ศรีสวรรค์ ต.วารินวิเศษ ต.ซำก่าย ต.หนองสนม ต.นาซอ ปัจจุบันระดับน้ำลดลง คาดว่าจะเข้าสู่ภาวะปกติในวันนี้ กรมทรัพยากรธรณี (๘ ก.ย.)

น้ำป่าไหลหลาก : จ.พะเยา วันที่ (๗ ก.ย.) เกิดน้ำป่าไหลหลากเข้าท่วมพื้นที่หมู่ที่ ๘,๙,๑๓,๑๕ ตำบลห้วยแก้วอำเภอภูกามยาว หมู่ที่ ๑,๔,๕,๑๑ ตำบลหงส์หินอำเภอจุน และหมู่ที่ ๕ ตำบลแม่สุก อำเภอแม่ใจ ส่งผลให้ราษฎรได้รับความเดือดร้อนหลายครัวเรือน ปัจจุบันระดับน้ำลดลงสู่ภาวะปกติแล้ว (ที่มา: กรมป้องกันและบรรเทาสาธารณภัย)

สถานการณ์วิกฤติน้ำ (ข่าว) จ.เชียงใหม่ ความคืบหน้าหลังอุทกภัยแห่งชาติคอตยสุเทพ-ปุย อำเภอเมืองเชียงใหม่ ประกาศปิดไม่ให้ประชาชนเดินทางไปท่องเที่ยวในเขตน้ำตกแม่สา ตั้งแต่ช่วงเวลา ๐๘.๓๐ น. เนื่องจากเกิดเหตุน้ำป่าไหลหลาก เกรงว่าจะกระทบนักท่องเที่ยว ล่าสุด เจ้าหน้าที่ยังคงต้องติดตามสถานการณ์อย่างใกล้ชิด คาดว่าช่วงบ่ายวันนี้ น้ำน่าจะลดลงจนกลับเข้าสู่ภาวะปกติ หากไม่มีฝนตกลงมาเพิ่มเติม จ.ชัยนาท หัวหน้าปภ.ชัยนาท เปิดเผยว่า ผู้ว่าฯ ได้ลงนามประกาศจังหวัดชัยนาท ฉบับที่ ๑ เรื่องประกาศเขตการให้ความช่วยเหลือผู้ประสบภัยพิบัติกรณีฉุกเฉินจากอุทกภัยในเขตพื้นที่ อ.หนองมะโมง หลังจากตั้งแต่วันที่ ๒๙ สิงหาคม ได้เกิดฝนตกหนักในพื้นที่อำเภอหนองมะโมง และมีน้ำป่าไหลหลากมาจากเขาช่องลม เขาขาด อ.บ้านไร่ อ.ห้วยคต อ.ทัพทัน จ.อุทัยธานี ทำให้เกิดน้ำท่วมขังในพื้นที่ และน้ำได้เอ่อล้นข้ามลำห้วยขุนแก้ว เข้าท่วมบ้านเรือนประชาชน พื้นที่การเกษตร และสิ่งสาธารณประโยชน์ในพื้นที่ หมู่ที่ ๑-๑๓ ต.วังตะเคียน หมู่ที่ ๑-๑๒ ต.หนองมะโมง หมู่ที่ ๑-๖ ต.กุตจอก และ หมู่ที่ ๑-๑๐ ต.สะพานหิน อ.หนองมะโมง จ.ชัยนาท ซึ่งทำให้ประชาชน ๒,๖๐๐ ครัวเรือน ๖,๘๐๐ คน ได้รับความเดือดร้อน พื้นที่การเกษตรได้รับความเสียหาย และภัยพิบัติกรณีฉุกเฉินดังกล่าวยังไม่ยุติ โดยสถานการณ์น้ำท่วมขังบ้านเรือนประชาชนในขณะนี้ ได้ลดลง และกลับเข้าสู่ภาวะปกติแล้ว แต่ยังมีบางพื้นที่ที่ยังมีน้ำท่วมขังในพื้นที่นาไร่ ซึ่งอยู่ระหว่างรอการสูบน้ำออก อย่างไรก็ตาม ยังต้องเฝ้าระวังฝนที่จะตกในช่วงสัปดาห์นี้ เพราะอาจทำให้เกิดน้ำท่วมขัง และน้ำป่าไหลหลากได้อีก จ.พังงา น้ำจากอำเภอกะปง เอ่อล้นเข้าท่วมในพื้นที่ราบลุ่ม หมู่ ๑, ๒ ต.บางไทร หมู่ ๓, ๔, ๕ ต.โคกเคียน มีประชาชนกว่า ๕๐ ครัวเรือน สวนป่าลมน้ำมัน สวนผลไม้กว่า ๑๐๐ ไร่ ได้รับความเสียหายมีน้ำท่วมสูงประมาณกว่า ๕๐ เซนติเมตร บางจุดสูงถึง ๑ เมตร การสัญจรเป็นไปด้วยความยากลำบาก ชาวบ้านต้องใช้เรือท้องแบนแทน เนื่องจากถนนถูกตัดขาด ชาวบ้านต้องนำคู่สัตว์มาเลี้ยงบนถนนแทน เนื่องจากคอกเลี้ยงถูกน้ำท่วม สำหรับการช่วยเหลือเบื้องต้นทางอำเภอตะกั่วป่า ได้ให้เจ้าหน้าที่เข้าตรวจสอบพร้อมช่วยราษฎรแล้ว ทั้งนี้ พบว่ามีพื้นที่ ๕ อำเภอ ที่ได้รับผลกระทบ คือ อำเภอตะกั่วป่า กะปง ท้ายเหมือง ตะกั่วทุ่ง และ ทัพปุด

๖. คาดการณ์สภาพอากาศ ๗ วัน (กรมอุตุนิยมวิทยา) ในช่วงวันที่ ๘-๙ ก.ย.ประเทศไทยจะมีฝนลดลง เว้นแต่ภาคใต้ยังคงมีฝนตกหนักบางแห่ง ส่วนในช่วงวันที่ ๑๐-๑๔ ก.ย. ประเทศไทยจะมีฝนเพิ่มขึ้นกับมีฝนหนักบางแห่งในภาคเหนือ ภาคตะวันออกเฉียงเหนือ ภาคตะวันออก และภาคใต้

๗. พื้นที่ที่ควรเฝ้าระวังเตือนภัยวิกฤติน้ำ(น้ำท่วม ภัยแล้ง) : NASA (๒๔ ชั่วโมง): รายงานพื้นที่ที่อาจเกิดน้ำท่วม (๘ ก.ย.) ได้แก่ ภาคเหนือ คือ จ.เชียงใหม่ เชียงราย พะเยา ตาก และกำแพงเพชร ภาคตะวันออกเฉียงเหนือ คือ จ.เลย หนองคาย หนองบัวลำภู บึงกาฬ อุดรธานี สกลนคร นครพนม นครราชสีมา ขอนแก่น มหาสารคาม บุรีรัมย์ สุรินทร์ และศรีสะเกษ ภาคกลาง คือ จ.นครสวรรค์ อุทัยธานี สุพรรณบุรี และนครปฐม ภาคใต้ คือ จ.พังงา กรมป้องกันและบรรเทาสาธารณภัย (๘ ก.ย.) ๑) แจ้งเตือนเฝ้าระวัง เตรียมความพร้อมรับ

สถานการณ์ระดับน้ำแม่น้ำเจ้าพระยาเพิ่มสูงขึ้น ในเขตพื้นที่ จ.ปทุมธานี สุพรรณบุรี กำแพงเพชร ชัยนาท อุทัยธานี ชัยนาท สิงห์บุรี ลพบุรี อ่างทอง พระนครศรีอยุธยา และสุพรรณบุรี

๒) สั่งการเพื่อเตรียมการป้องกันและเฝ้าระวังดินถล่มและน้ำป่าไหลหลาก ระหว่างวันที่ ๖-๗ ก.ย. ในพื้นที่ จ.เชียงราย พะเยา และน่าน กรมทรัพยากรธรณี (๘ ก.ย.) แจ้ง

๑) พื้นที่ติดตามและเฝ้าระวังสถานการณ์ธรณีพิบัติภัยดินถล่มและน้ำป่าไหลหลาก ได้แก่ จ.ระนอง พังงา กระบี่ และภูเก็ต ๒) พื้นที่คาดการณ์ปริมาณน้ำฝนที่อาจก่อให้เกิดดินถล่มล่วงหน้า ๓ วัน ได้แก่ จ.เชียงราย เชียงใหม่ แม่ฮ่องสอน ตาก นครสวรรค์ น่าน แพร่ พะเยา ลำปาง ลำพูน พิชณุโลก เพชรบูรณ์กำแพงเพชร กาญจนบุรี ราชบุรี สุพรรณบุรี อุทัยธานี เลย

อุดรธานี หนองคาย หนองบัวลำภู ขอนแก่น ชัยภูมิ นครราชสีมา ลพบุรี อุบลราชธานี ปราจีนบุรี ชลบุรี จันทบุรี ตราด ประจวบคีรีขันธ์ ชุมพร สุราษฎร์ธานี ระนอง พังงา กระบี่ และภูเก็ต เฝ้าระวังในระยะ ๒-๓ วันนี้ ๓) ประกาศเฝ้าระวังเหตุดินถล่มและน้ำป่าไหลหลากพื้นที่ โดยเฉพาะลุ่มน้ำชายฝั่งทะเลภาคใต้ฝั่งตะวันตก (ระนอง พังงา ภูเก็ต กระบี่) ระหว่างวันที่

๗ - ๙ ก.ย. ฉบับที่ ๑๗/๒๕๕๙ ลว. ๖ ก.ย. ได้แก่ จ.ระนอง (อ.เมือง สุสาธิต กระจับปี่ กะเปอร์ ละอุ่น) จ.พังงา (อ.ตะกั่วทุ่ง ตะกั่วป่า ท้ายเหมือง คุระบุรี กะปง) จ.ภูเก็ต (อ.เมือง ถลาง กระบี่) จ.กระบี่ (อ.เมือง เขาพนม อ่าวลึก) กรมอุตุนิยมวิทยา ลักษณะอากาศทั่วไป (๘ ก.ย.) โดยสรุปว่า บริเวณประเทศไทยมีฝนตกหนักลดลง แต่ยังคงมีฝนตกหนักบางแห่งในบริเวณจังหวัด

หนองคาย บึงกาฬ อุทัยธานี ชัยนาท ระนอง พังงา ภูเก็ต และกระบี่ ขอให้ประชาชนบริเวณดังกล่าวระวังอันตรายจากฝนตกหนักและฝนที่ตกสะสมในระยะนี้ไว้ด้วย สำหรับกรุงเทพมหานครและปริมณฑลมีโอกาสฝนตกในช่วงระหว่างบ่ายถึงค่ำ

รายงานสรุปสภาพน้ำในอ่างเก็บน้ำขนาดใหญ่และขนาดกลาง

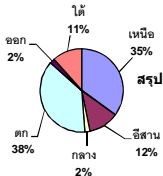
รายงานสถานการณ์ ณ. วันที่ 8 กันยายน 2559

ปริมาณน้ำในอ่างที่ใช้การได้ในสัปดาห์นี้ + มากกว่า / - น้อยกว่า สัปดาห์ก่อน

841.14 ล้าน ลบ.ม.

สรุปสถานการณ์ปริมาณน้ำในอ่างเก็บน้ำที่ใช้ในห้วงกิจกรรมทั้งประเทศ น้อยกว่าปริมาณน้ำที่ไหลเข้าอ่าง เมื่อเทียบกับสัปดาห์ที่ผ่านมา สถานการณ์อยู่ระหว่างเก็บกัก

ปริมาณน้ำรวมทั่วประเทศ
70,520 ล้าน ลบ.ม. (100%)



ปริมาณน้ำรวมทั่วประเทศ
(เมื่อเทียบกับปริมาณน้ำรวม
ทั้งประเทศ) ณ.

วันที่ 8 กันยายน 2559 เท่ากับ

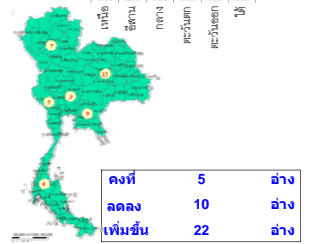
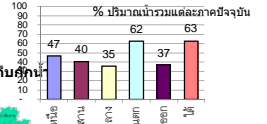
37,639 ล้าน ลบ.ม. หรือ เท่ากับ

53%

วันที่ 8 กันยายน 2558 เท่ากับ

35,433 ล้าน ลบ.ม. หรือ เท่ากับ

50%



คงที่ 5 อ่าง
ลดลง 10 อ่าง
เพิ่มขึ้น 22 อ่าง

ภาค	สถานการณ์ปริมาณน้ำในอ่าง				ปริมาณน้ำ เปลี่ยนแปลง (ล้าน ม.³)	สถานะ
	ลดลง (แห่ง)	คงที่ (แห่ง)	เพิ่มขึ้น (แห่ง)	รวม (แห่ง)		
ภาคเหนือ	1	-	6	7	328.00	ปริมาณน้ำในอ่างเก็บน้ำเพิ่มขึ้น
ภาคตะวันออกเฉียงเหนือ	1	3	8	12	196.00	ปริมาณน้ำในอ่างเก็บน้ำเพิ่มขึ้น
ภาคกลาง	-	1	2	3	97.00	ปริมาณน้ำในอ่างเก็บน้ำเพิ่มขึ้น
ภาคตะวันตก	6	-	2	2	183.00	ปริมาณน้ำในอ่างเก็บน้ำเพิ่มขึ้น
ภาคตะวันออก	6	-	3	9	5.14	ปริมาณน้ำในอ่างเก็บน้ำเพิ่มขึ้น
ภาคใต้	2	1	1	4	32.00	ปริมาณน้ำในอ่างเก็บน้ำเพิ่มขึ้น
รวมทั้งประเทศ	10	5	22	37	841.14	ปริมาณน้ำในอ่างเก็บน้ำเพิ่มขึ้น

ภาค อ่างเก็บน้ำ ชื่อ	ความจุ ที่ รณก. (ล้าน ม.³)	ปริมาณน้ำ ที่ใช้งาน ไม่ได้ (ล้าน ม.³)	ใช้การ ได้จริง (ล้าน ม.³)	ปริมาณน้ำรวม วันที่ 8 กันยายน 2558		ปัจจุบัน วันที่ 8 กันยายน 2559				สัปดาห์ก่อน วันที่ 2 กันยายน 2559				ปริมาณน้ำ + เพิ่มขึ้น - ลดลง (ล้าน ม.³)	สถานการณ์ ปริมาณน้ำ ในอ่าง
				ปริมาณน้ำรวม (ล้าน ม.³)	%	ปริมาณน้ำรวม		ปริมาณน้ำใช้การได้จริง		ปริมาณน้ำรวม		ปริมาณน้ำใช้การได้จริง			
						ปริมาณน้ำรวม (ล้าน ม.³)	%	ปริมาณน้ำรวม (ล้าน ม.³)	%	ปริมาณน้ำรวม (ล้าน ม.³)	%	ปริมาณน้ำรวม (ล้าน ม.³)	%		
ภาคเหนือ (7)															
1 ภูมิพล (2) ดาก	13,462	3,800	9,662	4,370	32%	4,816	36%	1,016	8%	4,741	35%	941	7%	75.00	เพิ่มขึ้น
2 สิริกิติ์ (2) อุดรดิต	9,510	2,850	6,660	4,004	42%	6,086	64%	3,236	34%	5,866	62%	3,016	32%	220.00	เพิ่มขึ้น
3 แม้งัด เชียงใหม่	265	12	253	62	23%	96	36%	84	32%	92	35%	80	30%	4.00	เพิ่มขึ้น
4 แม่งาว เชียงใหม่	263	14	249	31	12%	48	18%	34	13%	46	17%	32	12%	2.00	เพิ่มขึ้น
5 กัลม ลำปาง	106	3	103	24	23%	45	42%	42	40%	46	43%	43	41%	-1.00	ลดลง
6 กัวคองหมา ลำปาง	170	6	164	18	11%	93	55%	87	51%	91	54%	85	50%	2.00	เพิ่มขึ้น
7 แควน้อย พิษณุโลก	939	43	896	241	26%	392	42%	349	37%	366	39%	323	34%	26.00	เพิ่มขึ้น
รวมภาคเหนือ 35.05%	24,715	6,728	17,987	8,750	35%	11,576	47%	4,848	20%	11,248	46%	4,520	18%	328.00	เพิ่มขึ้น
ภาคตะวันออกเฉียงเหนือ (12)															
8 ห้วยหลวง อุดรธานี	136	7	129	24	18%	55	40%	48	35%	50	37%	43	32%	5.00	เพิ่มขึ้น
9 น้ำอูน สกลนคร	520	45	475	237	46%	251	48%	206	40%	238	46%	193	37%	13.00	เพิ่มขึ้น
10 น้ำพุง (2) สกลนคร	165	8	157	51	31%	50	30%	42	25%	50	30%	42	25%	-	คงที่
11 จุฬารัตน (2) ชัยภูมิ	164	37	127	51	31%	55	34%	18	11%	53	32%	16	10%	2.00	เพิ่มขึ้น
12 อุลลรัตน์ (2) ขอนแก่น	2,431	581	1,850	600	25%	841	35%	260	11%	756	31%	175	7%	85.00	เพิ่มขึ้น
13 ลำปาว กาฬสินธุ์	1,980	100	1,880	696	35%	819	41%	719	36%	743	38%	643	32%	76.00	เพิ่มขึ้น
14 ลำตะคอง นครราชสีมา	314	22	292	71	23%	60	19%	38	12%	60	19%	38	12%	-	คงที่
15 ลำพระเพลิง นครราชสีมา	155	1	154	17	11%	17	11%	16	10%	17	11%	16	10%	-	คงที่
16 มูลมน นครราชสีมา	141	7	134	35	25%	31	22%	24	17%	30	21%	23	16%	1.00	เพิ่มขึ้น
17 ลำพระนคร นครราชสีมา	275	7	268	55	20%	54	20%	47	17%	52	19%	45	16%	2.00	เพิ่มขึ้น
18 ลำนางรอง บุรีรัมย์	121	3	118	44	36%	51	42%	48	40%	53	44%	50	41%	-2.00	ลดลง
19 สิริธร (2) อุบลราชธานี	1,966	831	1,135	1,022	52%	1,090	55%	259	13%	1,076	55%	245	12%	14.00	เพิ่มขึ้น
รวมภาคตะวันออกเฉียงเหนือ 11.80%	8,369	1,649	6,720	2,903	35%	3,374	40%	1,725	21%	3,179	38%	1,529	18%	196.00	เพิ่มขึ้น
ภาคกลาง (3)															
20 ป่าสักชลสิทธิ์ ลพบุรี	960	3	957	113	12%	365	38%	362	38%	269	28%	266	28%	96.00	เพิ่มขึ้น
21 ทับเสลา อุทัยธานี	160	17	143	46	29%	50	31%	33	21%	50	31%	33	21%	-	คงที่
22 กระเสียว สุพรรณบุรี	240	40	200	54	23%	67	28%	27	11%	66	28%	26	11%	1.00	เพิ่มขึ้น
รวมภาคกลาง 1.93%	1,360	60	1,300	213	16%	482	35%	422	31%	385	28%	325	24%	97.00	เพิ่มขึ้น
ภาคตะวันตก (2)															
23 ศรีนครินทร์ (2) กาญจนบุรี	17,745	10,265	7,480	12,292	69%	11,839	67%	1,574	9%	11,759	66%	1,494	8%	80.00	เพิ่มขึ้น
24 วิชาจางกรณ (2) กาญจนบุรี	8,860	3,012	5,848	4,944	56%	4,736	53%	1,724	19%	4,633	52%	1,621	18%	103.00	เพิ่มขึ้น
รวมภาคตะวันตก 37.73%	26,605	13,277	13,328	17,236	65%	16,575	62%	3,298	12%	16,392	62%	3,115	12%	183.00	เพิ่มขึ้น
ภาคตะวันออก (5+4)															
25 ชุมตาช นครนายก	224	5.00	219	97	43%	129	58%	124	55%	121	54%	116	52%	8.00	เพิ่มขึ้น
26 คลองสี่ัค ละโว้เขรา	420	30.00	390	47	11%	108	26%	78	19%	109	26%	79	19%	-1.00	ลดลง
27 บางพระ (3) ชลบุรี	117	12.00	105	13	11%	28	24%	16	14%	26	22%	14	12%	2.00	เพิ่มขึ้น
28 นนทบุรี (3) ระยอง	164	13.75	150	64	39%	46	28%	32	20%	48	29%	34	21%	-2.00	ลดลง
29 ประแสร์ (3) ระยอง	295	20.00	275	164	56%	150	51%	130	44%	151	51%	131	44%	-1.00	ลดลง
30 มานประชัน (3) ระยอง	17	0.72	16	4	22%	4	26%	4	22%	5	27%	3.80	23%	-0.20	ลดลง
31 นนทบุรี (3) ระยอง	21	1.00	20	2	8%	3	16%	2	12%	4	16%	2.53	12%	-0.05	ลดลง
32 ดงกราม (3) ระยอง	79	3.00	76	22	28%	21	26%	18	23%	21	26%	17.83	22%	0.15	เพิ่มขึ้น
33 คลองใหญ่ (3) ระยอง	45	3.00	42	9	20%	25	54%	22	47%	25	56%	22.32	49%	-0.77	ลดลง
รวมภาคตะวันออก 1.87%	1,383	88	1,294	422	31%	514	37%	426	31%	509	37%	421	30%	5.14	เพิ่มขึ้น
ภาคใต้ (4)															
34 แก่งกระจาน เพชรบุรี	710	65	645	295	42%	177	25%	112	16%	183	26%	118	17%	-6.00	ลดลง
35 ปราณบุรี ประจวบคีรีขันธ์	347	18	329	99	29%	57	16%	39	11%	57	16%	39	11%	-	คงที่
36 รัชชประภา (2) สุราษฎร์ธานี	5,639	1,352	4,287	4,611	82%	4,444	79%	3,092	55%	4,402	78%	3,050	54%	42.00	เพิ่มขึ้น
37 บางลาง (2) ยะลา	1,454	276	1,178	904	62%	441	30%	165	11%	445	31%	169	12%	-4.00	ลดลง
รวมภาคใต้ 11.62%	8,150	1,711	6,439	5,909	73%	5,119	63%	3,408	42%	5,087	62%	3,376	41%	32.00	เพิ่มขึ้น
รวมทั้งประเทศ 100% (37)	70,582	23,513	47,068	35,433	50%	37,639	53%	14,127	20%	36,799	52%	13,286	19%	841.14	เพิ่มขึ้น

ที่มาข้อมูล : ตารางสรุปสภาพน้ำในอ่างเก็บน้ำขนาดใหญ่ทั่วประเทศ และตารางสรุปสภาพน้ำในอ่างเก็บน้ำภาคตะวันออกเฉียงเหนือ กรมชลประทาน

หมายเหตุ :

- อ่างเก็บน้ำขนาดใหญ่ หมายถึง อ่างเก็บน้ำที่มีความจุตั้งแต่ 100 ล้าน ลบ.ม. ขึ้นไป
- เป็นอ่างเก็บน้ำอยู่ในความรับผิดชอบของการไฟฟ้าฝ่ายผลิตแห่งประเทศไทย (10) นอกนั้นอยู่ในความรับผิดชอบของกรมชลประทาน (23)
- เป็นอ่างเก็บน้ำขนาดกลางที่มีความสำคัญต่อการอุตสาหกรรมและการประมง ของลุ่มน้ำชายฝั่งทะเลตะวันออก
- ที่มา : กรมชลประทาน และการไฟฟ้าฝ่ายผลิตแห่งประเทศไทย
- จังหวัดที่มีอ่างเก็บน้ำขนาดใหญ่มีจำนวน 25 จังหวัด ไม่มี 51 จังหวัด รณก. หมายถึง ระดับเก็บกักของอ่าง



ศูนย์เขล



ศูนย์ป้องกันกักตุนน้ำ กรมทรัพยากรน้ำ

ลำดับของเขื่อนตามความจุ

- ศรีนครินทร์ 2.ภูมิพล 3.สิริกิติ์ 4.วิชาจางกรณ 5.รัชชประภา
- อุบลรัตน์ 7.สิริธร 8.บางลาง 9.ลำปาว 10.ป่าสัก