

# สรุปสถานการณ์น้ำของประเทศไทย วันที่ ๒ กันยายน ๒๕๕๙

๑. **ฝน** การคาดการณ์ปริมาณฝน (มิลลิเมตร) เดือน กันยายน ตุลาคม และพฤศจิกายน ๒๕๕๙ เปรียบเทียบกับค่าปกติ [ค่าปกติ = ค่าเฉลี่ยฝนในคาบ ๓๐ ปี (๒๕๒๔ - ๒๕๕๓)] มีรายละเอียดตามตาราง

ภาค/เดือน (ปริมาณฝนคาดการณ์)	กันยายน ๒๕๕๙		ตุลาคม ๒๕๕๙		พฤศจิกายน ๒๕๕๙	
	ค่าประมาณ (มม.)	ความหมาย	ค่าประมาณ (มม.)	ความหมาย	ค่าประมาณ (มม.)	ความหมาย
เหนือ	๒๓๐ - ๒๘๐ มม.	สูงกว่าค่าปกติ	๑๐๐ - ๑๕๐ มม.	ใกล้เคียงค่าปกติ	๒๐ - ๕๐ มม.	ใกล้เคียงค่าปกติ
ตะวันออกเฉียงเหนือ	๒๕๐ - ๓๐๐ มม.	สูงกว่าค่าปกติ	๑๐๐ - ๑๕๐ มม.	ใกล้เคียงค่าปกติ	๑๕ - ๓๐ มม.	ใกล้เคียงค่าปกติ
กลาง	๒๖๐ - ๓๑๐ มม.	สูงกว่าค่าปกติ	๒๐๐ - ๒๕๐ มม.	สูงกว่าค่าปกติ	๓๐ - ๕๐ มม.	ใกล้เคียงค่าปกติ
ตะวันออกเฉียงใต้	๓๕๐ - ๔๕๐ มม.	สูงกว่าค่าปกติ	๒๐๐ - ๒๕๐ มม.	ใกล้เคียงค่าปกติ	๕๐ - ๖๐ มม.	ใกล้เคียงค่าปกติ
ภาคใต้ฝั่งตะวันออก	๑๓๐ - ๑๗๐ มม.	ใกล้เคียงค่าปกติ	๒๗๐ - ๓๒๐ มม.	สูงกว่าค่าปกติ	๓๐๐ - ๔๐๐ มม.	ใกล้เคียงค่าปกติ
ภาคใต้ฝั่งตะวันตก	๔๓๐ - ๕๓๐ มม.	สูงกว่าค่าปกติ	๓๗๐ - ๔๗๐ มม.	สูงกว่าค่าปกติ	๑๗๐ - ๒๒๐ มม.	ใกล้เคียงค่าปกติ
กรุงเทพฯ และปริมณฑล	๓๕๐ - ๔๕๐ มม.	สูงกว่าค่าปกติ	๒๗๐ - ๓๒๐ มม.	ใกล้เคียงค่าปกติ	๕๐ - ๖๐ มม.	ใกล้เคียงค่าปกติ

ที่มาข้อมูล : กรมอุตุนิยมวิทยา พยากรณ์อากาศ ๓ เดือน ([http://www.tmd.go.th/month\\_forecast.php](http://www.tmd.go.th/month_forecast.php))

ปริมาณฝน ณ วันที่ ๓๑ สิงหาคม ๒๕๕๙	หน่วย	เหนือ	กลาง	ตะวันออกเฉียงเหนือ	ตะวันออก	ใต้	ทั้งประเทศ
ฝนสูงสุด ๒๔ ชม.	มม.	๒๒.๖	๓๒.๔	๔๓.๓	๑๑.๓	๙๙.๓	๙๙.๓
สถานีอุตุนิยมวิทยา		พิษณุโลก	อุทัยธานี	สุรินทร์	ระยอง	สงขลา	สงขลา
ฝนสะสมปี ๕๘	มม.	๗๐๖.๒	๖๓๑.๕	๘๔๖.๔	๑๐๑๑.๑	๙๓๘.๔	๘๒๓.๔
		+ ๑๒๗.๐	- ๒๘.๙	+ ๑๓๗.๘	+ ๒๑๖.๑	+ ๑๐๐.๐	+ ๑๓๙.๓
ฝนสะสมปี ๕๙	มม.	๘๓๓.๑	๖๖๒.๖	๙๘๔.๒	๑๒๒๗.๒	๑๐๓๘.๔	๙๖๒.๖
		+ ๑๕%	- ๔%	+ ๑๕.๐%	+ ๑๘%	+ ๑๐%	+ ๑๔%
ฝนสะสม ๓๐ ปี	มม.	๘๘๗.๔	๗๘๘.๕	๑๐๒๒.๔	๑๒๗๒.๒	๑๒๔๐.๓	๑๐๐๐.๘

ที่มาข้อมูล : กรมอุตุนิยมวิทยา สรุปลักษณะอากาศรายวัน (<http://www.tmd.go.th/climate/climate.php>)

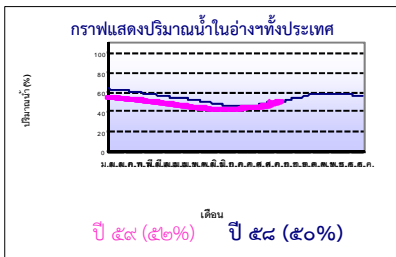
**ปริมาณฝนสูงสุด ๒๔ ชม.เพิ่มเติม** กรมอุตุนิยมวิทยาได้รายงานเพิ่มเติมโดยการบันทึกของเจ้าหน้าที่เป็นรายวัน ณ เวลา ๐๗.๐๐ น.ของวันนี้ ปริมาณฝนสูงสุดวันนีเท่ากับ ๑๒๘.๐ มม. ที่ อ.นาทม จ.นครพนม

## ๒. น้ำในอ่างเก็บน้ำขนาดใหญ่



ปริมาณน้ำในอ่าง	หน่วย	เหนือ	กลาง	ต.เฉียงเหนือ	ตะวันออก	ตะวันตก	ใต้	ทั้งประเทศ
น้ำในอ่างปี ๕๘	ล้าน(ลบ.ม)	๘,๕๖๙	๒๑๗	๒,๘๑๖	๓๖๓	๑๗,๐๙๒	๕,๙๓๘	๓๕,๐๓๔
	%	๓๕%	๑๖%	๓๕%	๓๐%	๖๔%	๗๓%	๕๐%
น้ำในอ่างปี ๕๙	ล้าน(ลบ.ม)	๑๑,๑๖๐	๓๗๑	๓,๑๒๐	๔๕๔	๑๖,๓๘๒	๕,๐๘๔	๓๖,๖๒๔
	%	+ ๑๐%	+ ๑๑%	+ ๓%	+ ๗%	- ๒%	- ๑๑%	+ ๒%
๑ ก.ย. ๕๙	%	๔๕%	๒๗%	๓๗%	๓๗%	๖๒%	๖๒%	๕๒%
น้ำในอ่างปี ๔๙	ล้าน(ลบ.ม)	๑๘,๐๕๖	๔๐๔	๔,๑๕๘	๗๕๙	๒๔,๒๘๕	๖,๘๗๒	๕๔,๕๓๔
	%	- ๓๑%	- ๓%	- ๑๘%	- ๓๓%	- ๒๙%	- ๒๒%	- ๒๘%
๑ ก.ย. ๔๙	%	๗๖%	๓๐%	๕๕%	๗๐%	๙๑%	๘๔%	๘๐%

ที่มาข้อมูล : กรมชลประทาน ตรวจสอบปริมาณน้ำในอ่างเก็บน้ำขนาดใหญ่ทั่วประเทศ ([http://water.rid.go.th/flood/flood/res\\_table.htm](http://water.rid.go.th/flood/flood/res_table.htm))



**หมายเหตุ ๑.** อ่างที่มีปริมาณน้ำต่ำกว่า ๕๐% ของความจุมี ๒๕ อ่าง คือ ๑.ลำพะเพลิง (๑๑%) ๒.ปารามบุรี (๑๖%) ๓.แม่แก้ว (๑๗%) ๔.ลำห้วย (๑๙%) ๕.ลำตะคอง (๑๙%) ๖.มูลบน (๒๑%) ๗.บางพระ (๒๒%) ๘.แก่งกระจาน (๒๖%) ๙.คลองสิียด (๒๖%) ๑๐.กระเสียว (๒๗%) ๑๑.ป่าสัก (๒๗%) ๑๒.หนองปลาไหล (๓๐%) ๑๓.อุบลรัตน์ (๓๐%) ๑๔.น้ำพุ (๓๐%) ๑๕.บางยาง (๓๑%) ๑๖.ทับเสลา (๓๑%) ๑๗.จุฬารัตน์ (๓๒%) ๑๘.แม่จัด (๓๕%) ๑๙.ภูมิพล (๓๕%) ๒๐.ห้วยหลวง (๓๕%) ๒๑.ลำปาว (๓๖%) ๒๒.แควน้อย (๓๘%) ๒๓.กวิม (๔๒%) ๒๔.ลำน้ำจระเข้ม (๔๕%) และ ๒๕.น้ำจืด (๔๕%)

**๒.** อ่างที่มีปริมาณน้ำเก็บกักตั้งแต่ ๘๐% ของความจุ - ไม่มี -

## ๓. สรุปสถานการณ์น้ำในแม่น้ำและลุ่มน้ำสำคัญ

๓.๑ **สรุปสถานการณ์น้ำทั่วประเทศ (ศูนย์ประมวลวิเคราะห์สถานการณ์น้ำ กรมชลประทาน) (๑ ก.ย.) :** สถานีนน้ำท่าที่อยู่ในเกณฑ์น้ำน้อย ได้แก่, สถานี P.๗A จ.กำแพงเพชร, สถานี P.๑๗ จ.นครสวรรค์, สถานี W.๕A จ.ตาก, , สถานี M.๖A จ.บุรีรัมย์, สถานี M.๙ จ.ศรีสะเกษ, , สถานี Kgt.๑๐ จ.สระแก้ว, สถานี Kgt.๓ จ.ปราจีนบุรี, สถานี X.๑๕๘ จ.ชุมพร และสถานี X.๑๕๙A จ.นราธิวาส สถานีนน้ำท่าที่อยู่ในเกณฑ์ปกติ ได้แก่ สถานี P.๑ จ.เชียงใหม่, สถานี Y.๑ C, จ.แพร่, สถานี Y.๑๖ จ.พิษณุโลก, สถานี N.๑ จ.น่าน, สถานี N.๕A จ.พิษณุโลก, สถานี N.๖๗ จ.นครสวรรค์, สถานี M.๗ จ.อุบลราชธานี และสถานี X.๓๗A จ.สุราษฎร์ธานี **แนวโน้มระดับน้ำ** แม่น้ำปิง แม่น้ำน่าน และแม่น้ำตาปี มีแนวโน้มระดับน้ำเพิ่มขึ้น แม่น้ำวัง แม่น้ำยม แม่น้ำบางปะกง แม่น้ำท่าตะโก และแม่น้ำก-ลก มีแนวโน้มระดับน้ำลดลง แม่น้ำมูล แม่น้ำพระสทิง มีแนวโน้มระดับน้ำทรงตัว

### ๓.๒.๑) สำนักวิจัย พัฒนา และอุทกวิทยา :

- สถานการณ์น้ำในแม่น้ำโขง (ที่มาข้อมูล : สรุปสถานการณ์น้ำประจำวัน : ศูนย์ประมวลวิเคราะห์สถานการณ์น้ำ กรมชลประทาน) ระดับน้ำแม่น้ำโขง ณ วันที่ ๑ กันยายน ๒๕๕๙ ที่สถานีเชียงแสน เชียงคาน หนองคาย นครพนม มุกดาหาร และโขงเจียม วัดได้ ๔.๑๓, ๑๐.๗๘, ๘.๘๖, ๙.๒๕, ๘.๖๙ และ ๙.๖๔ เมตร ตามลำดับ เปรียบเทียบกับตลิ่ง มีค่าเท่ากับ -๘.๖๗, -๕.๒๒, -๓.๓๔, -๓.๒๕, -๓.๓๑ และ -๔.๘๖ เมตร ตามลำดับ **แนวโน้มระดับน้ำท่า** สถานีนเชียงแสน เชียงคาน หนองคาย และโขงเจียม มีแนวโน้มระดับน้ำลดลง สถานีนนครพนม และมุกดาหาร มีแนวโน้มระดับน้ำเพิ่มขึ้น

- ระบบปฏิบัติการเฝ้าระวัง และเตือนภัยล่วงหน้าหลาก - ดินถล่ม (Early Warning) (๑ ก.ย.) - ไม่มีการเตือนภัย -

### ๓.๒.๒) ศูนย์ป้องกันวิกฤติน้ำ :

- ระบบติดตามและเฝ้าระวังสถานการณ์น้ำ

- โครงการสำรวจติดตั้งระบบตรวจวัดสถานการณ์น้ำทางไกลอัตโนมัติ (ในลุ่มน้ำ)

- รายงานสถานการณ์สถานีโทรมาตรลุ่มน้ำทะเลสาบสงขลา (ณ วันที่ ๑ ก.ย.๕๙) ลุ่มน้ำทะเลสาบสงขลา ปัจจุบันสถานการณ์น้ำในลำน้ำโดยทั่วไปยังคงอยู่ในภาวะปกติ (ระดับน้ำต่ำกว่าระดับตลิ่งต่ำสุด) ระดับน้ำในลำน้ำส่วนใหญ่มีแนวโน้มเพิ่มขึ้น

- โครงการตั้งศูนย์ปฏิบัติการและข้อมูลเพื่อการบริหารจัดการทรัพยากรน้ำ (ระบบเชื่อมโยงสัญญาณภาพจากกล้อง CCTV ณ วันที่ ๓๑ ส.ค.๕๙) : สถานการณ์น้ำทั่วไปอยู่ในเกณฑ์ปกติ โดยมีสถานีที่อยู่ในเกณฑ์เฝ้าระวังน้ำท่วม ได้แก่ สถานีเทศบาล ต.นาแก อ.นาแก จ.นครพนม (ห้วยน้ำก่ำ/โขงอีสาน) สถานีสะพานวัดพระรูป อ.เมือง จ.สุพรรณบุรี (ลุ่มน้ำท่าจีน) และสถานีสะพานสามง่าม-ท่าโบสถ์ อ.หันคา จ.ชัยนาท (ลุ่มน้ำท่าจีน)

๔. พายุหมุน (อุตุนิยมวิทยา) พายุดีเปรสชันบริเวณทะเลด้านตะวันออกของเกาะใต้หวั่นมีกำลังแรงขึ้นเป็นพายุโซนร้อน "NAMTHUEN" แล้ว และกำลังเคลื่อนตัวไปทางทิศตะวันออกเฉียงเหนือ พายุนี้ยังไม่ผลกระทบต่อประเทศไทย

๕. สถานการณ์น้ำ กรมป้องกันและบรรเทาสาธารณภัย (๑ ก.ย.) น้ำท่วมฉับพลันและน้ำไหลหลาก ในพื้นที่ ๙ จังหวัด ๑๒ อำเภอ ๒๔ ตำบล ได้แก่ จ.พิจิตร วันที่ ๓๑ ส.ค. เกิดฝนตกหนักน้ำท่วมฉับพลันในพื้นที่ อ.ทับศรี อ.ทับศรี อ.โพทะเล ต.ท่าขมิ้น (ม.๓) ต.หนอง (ม.๒) อ.ดงเจริญ ต.วังจี้ (ม.๑๓,๔,๕,๘) ต.ห้วยพุก (ม.๑-๔,๙-๑๐) ต.วังจี้ใต้ (ม.๖,๗,๘) ประชาชน ได้รับผลกระทบ ๒๒๑ ครัวเรือน บ้านเรือนประชาชนได้รับผลกระทบ ๑๒๘ หลัง นาข้าว ๗๒๖ ไร่ ปัจจุบันระดับน้ำยังคงทรงตัว ระดับน้ำสูงประมาณ ๓๐ ซม. จ.กำแพงเพชร วันที่ ๒๗ ส.ค. ฝนตกหนักทำให้เกิดน้ำไหลหลากในพื้นที่การเกษตร อ.ขาณุวรลักษบุรี ต.สลกบาตร (ม.๑,๕,๗) อ.คลองขลุง ต.วังแหม ประชาชนได้รับผลกระทบ ๓๐๐ ครัวเรือน ปัจจุบันยังคงมีน้ำท่วมขังในพื้นที่ลุ่มต่ำของ อ.ขาณุวรลักษบุรี จ.นครพนม วันที่ ๓๑ ส.ค.เกิดฝนตกหนักน้ำท่วมฉับพลันในพื้นที่ อ.นาทม ต.นาทม (ม.๗) ประชาชนได้รับผลกระทบ ๖๐ ครัวเรือน นาข้าว ๔๐๐ ไร่ ปัจจุบันยังคงมีน้ำท่วมขังในพื้นที่การเกษตร จ.ขอนแก่น วันที่ ๓๐ ส.ค. เวลา ๑๕.๓๐ น. ฝนตกหนัก ทำให้น้ำเอ่อล้นตลิ่งเข้าท่วมในพื้นที่ อ.ชุมแพ ต.ไชยสม (ม.๖) บ้านเรือนได้รับผลกระทบ ๖ หลัง ปัจจุบันระดับน้ำลดลง ระดับน้ำสูงประมาณ ๑๐ ซม. จ.เลย วันที่ ๓๐ ส.ค. เวลา ๑๗.๓๐ น. เกิดฝนตกหนัก น้ำท่วมฉับพลันในพื้นที่ อ.เมือง เขตเทศบาลเมืองเลย ต.กุดป่อง ต.น้ำสวย บ้านหนองดอกบัว (ม.๙) ต.ชัยพฤกษ์ บ้านก้างปลา (ม.๙) ต.เมือง บ้านกำเนิดเพชร (ม.๑๑) ปัจจุบันระดับน้ำลดลง จ.สระบุรี วันที่ ๒๙ ส.ค. เวลา ๐๓.๐๐ น. เกิดฝนตกหนัก ทำให้น้ำไหลหลากในพื้นที่ อ.พระพุทธบาท ต.ธารเกษม (ม.๑,๒,๓) ต.นายาว (ม.๑,๒) ต.หนองแก (ม.๗) ต.เขาวง (ม.๕,๗) ต.พุกวาง (ม.๑) ต.ห้วยป่าหวาย (ม.๕) ประชาชนได้รับผลกระทบ ๑๑๕ ครัวเรือน ปัจจุบันยังคงมีน้ำท่วมขังในพื้นที่ลุ่มต่ำ คาดว่าสถานการณ์จะเข้าสู่ภาวะปกติในวันนี้ (๑ ก.ย.) จ.สิงห์บุรี วันที่ ๒๙ ส.ค. ๕๙ เกิดฝนตกหนักมีน้ำท่วมฉับพลันในพื้นที่ อ.อินทร์บุรี ต.ห้วย (ม.๙,๑๐) น้ำท่วมเฉพาะในพื้นที่การเกษตร ไม่กระทบบ้านเรือนประชาชน นาข้าวเสียหาย ๕๐๐ ไร่ ปัจจุบันระดับน้ำลดลง จ.นครสวรรค์ วันที่ ๒๘ ส.ค.เกิดฝนตกหนัก มีน้ำไหลหลากลงคลองระบายนี่ ริมสองข้างของถนน สายลาดยาว - หองเบน ประกอบกับมีประชาชนทำคันกั้นน้ำไม่ให้เข้าสู่ที่นา สูงกว่าระดับถนน และสูบน้ำจากนา ออกสู่คลองระบายนี่อ่างข้างทาง ส่งผลให้คลองระบายนี่เอ่อล้นท่วมถนน ในพื้นที่ อ.ลาดยาว ต.หนองนมวัว จำนวน ๓ ช่วง แต่ละช่วงระยะทาง ๕๐-๑๐๐ ม. ระดับน้ำสูง ๑๐-๑๕ ซม.ปัจจุบันระดับน้ำทรงตัว คาดว่าจะเข้า ภาวะปกติใน ๒-๓ วัน จ.อุทัยธานี วันที่ ๒๗ ส.ค. ฝนตกหนักทำให้เกิดน้ำไหลหลาก ในพื้นที่ อ.สว่างอารมณ์ ต.ไผ่เขียว (ม.๑-๒๔) ต.บ่อยาย (ม.๑-๑๒) ต.พลวงสองนาง (ม.๑-๘) ต.สว่างอารมณ์ (ม.๑-๔,๖,๘,๑๐) ต.หนองหลวง (ม.๑,๔,๕,๖) บ้านเรือนประชาชนได้รับผลกระทบ ๑๒๒ หลัง พื้นที่การเกษตร ๑๐,๖๔๗ ไร่ บ่อปลา ๔๙ บ่อ ถนน ๘ สาย ปัจจุบันระดับน้ำเริ่มลดลง ระดับน้ำสูงประมาณ ๓๐ ซม. จ.พังงา วันที่ ๓๑ ส.ค. เกิดฝนตกหนัก น้ำท่วมฉับพลันในพื้นที่ อ.กะปง ต.เหมาะ (ม.๒,๓) ความเสียหายอยู่ระหว่างการสำรวจ ปัจจุบันระดับน้ำทรงตัว อ.ตะกั่วป่ามีน้ำท่วมฉับพลันการจราจร บนทางหลวงแผ่นดิน หมายเลข ๔ ตอนตะกั่วป่า-บางลึก หลัก กม.๗๗๒+๕๐๐ - ๗๗๓+๔๐๐ รถเล็กไม่สามารถผ่านได้ปัจจุบันระดับน้ำลดลง ยังคงมีน้ำท่วมขังสูงประมาณ ๒๐ ซม. กรมทรัพยากรธรณี น้ำป่าไหลหลาก

ได้แก่ จ.แม่ฮ่องสอน วานนี้ (๓๑ ส.ค.) เกิดน้ำป่าไหลหลากเข้าท่วมพื้นที่ ต.ถ้ำลอด อ.ปางมะผ้า ส่งผลให้สะพานคอนกรีตทรุดตัว เบื้องต้นสำนักงานทางหลวงชนบทเข้าดำเนินการช่วยเหลือสะพานและสิ่งขาดแล้ว (ที่มา สำนักงานประชาสัมพันธ์จ.แม่ฮ่องสอน) สถานการณ์วิกฤติน้ำ (ข่าว) จ.นครสวรรค์ ระดับน้ำที่อ.ลาดยาว และอ.เก้าเลี้ยว ยังสูงขึ้นอย่างต่อเนื่อง โดยเฉพาะบริเวณถนนนครสวรรค์-ลาดยาว แถบบ้านหนองกระดุกเหนือ บ้านหนองนมวัว ปริมาณน้ำเอ่อล้นขึ้นผิวการจราจรสูง ๒๐ ซม. บางช่วงระดับน้ำสูง ๔๐ ซม.ทำให้การจราจรผ่านไปได้อย่างลำบาก นอกจากนี้ บริเวณหมู่บ้านริมถนนสายลาดยาว-นครสวรรค์ ได้รับผลกระทบน้ำเอ่อล้นเข้าบ้านเรือน ๕ หมู่บ้าน ทั้งบ้านโป่งยอ, บ้านหนองนมวัว, บ้านหนองเดิน, บ้านหนองกระดุกเหนือ และบ้านหนองกะเจียง ชาวบ้านต้องขนของขึ้นที่สูง ส่วนทางด้านอ.บ.ได้จัดเจ้าหน้าที่กองช่างบำรุงรักษาเส้นทางลาดยาวนครสวรรค์ นำรถแบ็กโฮขนาดใหญ่ ๓ คัน เร่งขุดลอกคลองสองฝั่งถนนเพื่อกำจัดขยะมูลฝอยให้น้ำไหลผ่านอย่างคล่องตัว ด้านต.หนองเต่า อ.เก้าเลี้ยว นายก อบต.หนองเต่า ได้สั่งให้เจ้าหน้าที่นำรถแบ็กโฮจำนวน ๒ คัน ขุดลอกคลอง และปิดกั้นทางน้ำไหลเข้าชาวบ้านอย่างเร่งด่วน จ.ชัยนาท สถานการณ์น้ำท่วมในพื้นที่ ต.หนองมะโมง ต.กุดจอก ต.สะพานหิน และ ต.วังตะเคียน อ.หนองมะโมง ที่เกิดจากฝนตกหนักติดต่อกันหลายวันและน้ำที่ไหลมาจากจ.อุทัยธานี ทำให้น้ำไหลหลากเข้าท่วมบ้านเรือนประชาชน และพื้นที่การเกษตรกว่า ๑๖,๐๐๐ ไร่ ได้รับความเสียหาย ส่งผลให้ประชาชน จำนวน ๔,๐๐๐ ครัวเรือน ได้รับความเดือดร้อน ล่าสุด วันที่ น้ำที่หลากเข้าท่วมในพื้นที่ได้ลดระดับลงไปประมาณ ๒๐ ซม.หลังฝนหยุดตก ๑ วัน แต่ตามบ้านเรือนประชาชน บางจุดยังมีน้ำท่วมขังอยู่ ๑๐-๒๐ ซม.ขณะที่นาข้าว และไร่อ้อยส่วนใหญ่ยังมีน้ำท่วมสูง ส่วนน้ำที่หลากเข้าท่วมถนนสายวัดสิงห์-บ้านโคก อ.หนองมะโมง ช่วงหลักกิโลเมตรที่ ๒๐+๗๑๐ ถึง ๒๐+๘๖๐ ระยะทางยาว ๑๕๐ เมตร วันนี้น้ำระดับน้ำได้ลดลงแล้ว เจ้าหน้าที่แขวงทางจ.ชัยนาท ได้เข้าทำความสะอาดที่ถนนเพื่อให้สัญจรได้สะดวกขึ้น แต่ยังไม่เก็บป้ายแจ้งเตือนน้ำท่วม เนื่องจากต้องรอดูสถานการณ์ก่อน จ.อ่างทอง สถานการณ์แม่น้ำเจ้าพระยาที่ไหลผ่านจังหวัด เพิ่มปริมาณขึ้นอย่างรวดเร็วต่อเนื่อง หลังมีฝนตกติดต่อกันมาหลายวัน และเขื่อนเจ้าพระยา จ.ชัยนาท ระบายน้ำลงท้ายเขื่อนสู่น้ำเจ้าพระยา ทำให้ปริมาณน้ำเพิ่มสูงขึ้น ทั้งนี้ ผู้ว่าฯ เปิดเผยว่า ในช่วงนี้ทางเขื่อนเจ้าพระยา ปล่อยมวลน้ำลงมาทางแม่น้ำเจ้าพระยาไหลผ่านจ.อ่างทอง ประมาณ ๗๐๐ ลูกบาศก์เมตรต่อวินาที ทำให้น้ำเพิ่มปริมาณมากขึ้น แต่ยังไม่กระทบในพื้นที่ในจังหวัด แต่ถ้าเขื่อนเจ้าพระยาปล่อยปริมาณน้ำ ๑,๒๐๐ ลูกบาศก์เมตรต่อวินาที จะส่งผลกระทบต่อพื้นที่จ.อ่างทอง ทำให้บ้านเรือนที่อยู่ริมตลิ่งแม่น้ำเจ้าพระยา อยู่ในภาวะเสี่ยงต่อน้ำล้นตลิ่ง โดยที่ต.โพงเมอ อ.ป่าโมก ซึ่งเป็นพื้นที่แอ่งกระทะ ได้รับผลกระทบเป็นจุดแรก จ.นครราชสีมา ผู้อำนวยการโครงการส่งน้ำและบำรุงรักษาลำตะคอง เปิดเผยถึง สถานการณ์ปริมาณน้ำภายในเขื่อนลำตะคอง หลังช่วง ๒-๓ วันที่ผ่านมา มีฝนตกลงมาอย่างต่อเนื่อง ส่งผลให้เขื่อนลำตะคองมีน้ำไหลเข้าเฉลี่ยประมาณ ๒-๓ ล้านลูกบาศก์เมตร แต่ปริมาณน้ำที่ไหลเข้าเขื่อนมานั้น ยังไม่เพียงพอ เพราะปริมาณฝนที่ตกลงมาส่วนใหญ่ยังคงตกลงมาในพื้นที่ท้ายเขื่อน แต่ในมุมของเขตรกรกจะเป็นเรื่องที่ดี เนื่องจากชาวบ้านในพื้นที่ท้ายเขื่อนต้องการใช้น้ำเพื่อการเพาะปลูก อีกทั้งยังส่งผลดีต่อโรงผลิตน้ำประปาในพื้นที่ท้ายเขื่อนที่มีอยู่กว่า ๑๐๐ แห่ง ที่จะสามารถสูบน้ำจากปริมาณฝนที่ตกลงมาเข้าแหล่งกักเก็บเพื่อใช้ในการผลิตประปา จ.หนองบัวลำภู หลังเกิดฝนตกหนักในพื้นที่ อ.นาแก ติดต่อกันหลายวัน ส่งผลให้หลายหมู่บ้านเกิดน้ำหลากเข้าท่วม ถนนทางหลวงสาย ๒๑๐ อุดรธานี - เลย บริเวณหน้าสำนักงานเทศบาลตำบลนาแกกลางขาด ล่าสุด ในวันนี้เริ่มลดระดับลงแล้ว เนื่องจากเมื่อคืนที่ผ่านมาไม่มีฝนตกลงมาเพิ่มเติม ขณะที่หัวหน้าหมวดทางหลวงสุวรรณคูหา ได้สั่งการให้หน่วยงาน ทำการขนสะพานแบร์ริงจากศูนย์สร้างและบูรณะสะพานที่ ๒ - น้ำพอง จ.ขอนแก่น เดินทางมายังจุดที่ถนนขาด เพื่อติดตั้งให้ประชาชนผู้ใช้รถใช้ถนนสายอุดรธานี - เลย ได้ใช้งานชั่วคราว โดยได้เปิดช่องทางเดินรถ ๑ ช่องจราจร จ.สงขลา เมื่อช่วงเย็นวันที่ ๓๑ ส.ค.ได้เกิดฝนตกลงมาอย่างหนักในพื้นที่เขตเทศบาลนครสงขลา ตั้งแต่เวลาประมาณ ๑๖.๐๐-๑๗.๐๐ น. ทำให้เกิดน้ำท่วมขังหลายจุด เนื่องจากน้ำระบายไม่ทัน เป็นน้ำท่วมฉับพลัน เช่น ชุมชนดาวอิฐ และชุมชนชวริชา ทำให้การสัญจรไปมาค่อนข้างลำบาก โดยทางเทศบาลนครสงขลา ต้องระดมเจ้าหน้าที่ออกไปแก้ปัญหา โดยการเปิดเครื่องสูบน้ำขนาดใหญ่ เพื่อระบายน้ำออกสู่ทะเลสาบสงขลา ทำให้ปริมาณน้ำบนถนนลดระดับลง จนกลับเข้าสู่ภาวะปกติได้ในช่วงก่อนค่ำ จ.พังงา น้ำท่วมในพื้นที่หมู่ ๒ บ้านน้ำเค็ม และหมู่ ๔ ต.บางม่วง อ.ตะกั่วป่า ล่าสุดน้ำท่วมได้ลดระดับลงแล้ว ประชาชนบางส่วนได้ทยอยกลับบ้านเรือนของตัวเอง และช่วยกันทำความสะอาดบ้าน แต่ยังคงเก็บข้าวของเครื่องใช้ไว้ที่สูง พร้อมทั้งนำเรือท้องแบนมาจอดไว้ใกล้บ้าน เพื่อความปลอดภัย

๖. คาดการณ์สภาพอากาศ ๗ วัน (กรมอุตุนิยมวิทยา) ในช่วงวันที่ ๑-๓ ก.ย. บริเวณประเทศไทยยังคงมีฝนตกกับมีฝนหนักบางแห่งบริเวณภาคตะวันออกเฉียงเหนือและภาคใต้ฝั่งตะวันตก สำหรับคลื่นลมบริเวณทะเลอันดามันจะมีคลื่นสูงประมาณ ๒ เมตร ส่วนในช่วงวันที่ ๔-๗ ก.ย. ประเทศไทยจะมีฝนตกเพิ่มมากขึ้นกับมีฝนหนักบางแห่งบริเวณภาคเหนือและภาคตะวันออกเฉียงเหนือ สำหรับคลื่นลมบริเวณทะเลอันดามันจะมีคลื่นสูงประมาณ ๒ เมตร

๗. พื้นที่ที่ควรเฝ้าระวังเดือนกุมภาพันธ์ (น้ำท่วม กภัยแล้ง) : NASA (๒๔ ชั่วโมง) รายงานพื้นที่ที่อาจเกิดน้ำท่วม (๑ ก.ย.) ได้แก่ ภาคเหนือ คือ จ.เชียงราย เชียงใหม่ พะเยาลำพูน ลำปาง สุโขทัย ตาก พิษณุโลก และกำแพงเพชร ภาคตะวันออกเฉียงเหนือ คือ จ.เลย หนองบัวลำภู หนองคาย บึงกาฬ อุดรธานี สกลนคร นครพนม ขอนแก่น ศรีสะเกษ อุบลราชธานี ภาคกลาง คือ จ.นครสวรรค์ อุทัยธานี และลพบุรี ภาคตะวันออก คือ จ.ปราจีนบุรี สระแก้ว และฉะเชิงเทรา ภาคใต้ คือ จ.พัทลุง และสงขลา กรมทรัพยากรธรณี (๑ ก.ย.) แจ้งพื้นที่คาดการณ์ปริมาณน้ำฝนที่อาจก่อให้เกิดดินถล่มล่วงหน้า ๓ วัน ได้แก่ จ.กำแพงเพชร เชียงราย เชียงใหม่ ตาก นครสวรรค์น่าน พิษณุโลก เพชรบูรณ์แพร่ แม่ฮ่องสอน ลำปาง ลำพูน สุโขทัย อุดรดีดักกาญจนบุรีราชบุรีสุพรรณบุรีอุทัยธานีจันทบุรีชลบุรีระยอง ชัยภูมินครราชสีมา เลย หนองคาย อุดรธานีกระบี่ พังงาภูเก็ต และสุราษฎร์ธานี/เฝ้าระวังในระยะ ๒-๓ วัน

