

สรุปสถานการณ์น้ำของประเทศ วันที่ ๒๖ สิงหาคม ๒๕๕๙

๑. ฝน การคาดการณ์ปริมาณฝน (มิลลิเมตร) เดือน สิงหาคม กันยายน และตุลาคม ๒๕๕๙ เปรียบเทียบกับค่าปกติ [ค่าปกติ = ค่าเฉลี่ยฝนในคาบ ๓๐ ปี (๒๕๒๔ - ๒๕๕๓)] มีรายละเอียดตามตาราง

ภาค/เดือน (ปริมาณฝนคาดการณ์)	สิงหาคม ๒๕๕๙		กันยายน ๒๕๕๙		ตุลาคม ๒๕๕๙	
	ค่าประมาณ (มม.)	ความหมาย	ค่าประมาณ (มม.)	ความหมาย	ค่าประมาณ (มม.)	ความหมาย
เหนือ	๒๐๐ - ๒๗๐ มม.	สูงกว่าค่าปกติเล็กน้อย	๒๑๐ - ๒๖๐ มม.	สูงกว่าค่าปกติเล็กน้อย	๑๐๐ - ๑๕๐ มม.	ใกล้เคียงค่าปกติ
ตะวันออกเฉียงเหนือ	๒๖๐ - ๓๑๐ มม.	สูงกว่าค่าปกติเล็กน้อย	๒๕๐ - ๒๙๐ มม.	สูงกว่าค่าปกติเล็กน้อย	๑๐๐ - ๑๕๐ มม.	ใกล้เคียงค่าปกติ
กลาง	๑๖๐ - ๒๐๐ มม.	ใกล้เคียงค่าปกติ	๒๕๐ - ๒๙๐ มม.	ใกล้เคียงค่าปกติ	๑๗๐ - ๒๒๐ มม.	ใกล้เคียงค่าปกติ
ตะวันออกเฉียงเหนือ	๓๐๐ - ๔๐๐ มม.	สูงกว่าค่าปกติเล็กน้อย	๓๐๐ - ๔๐๐ มม.	สูงกว่าค่าปกติเล็กน้อย	๒๐๐ - ๒๕๐ มม.	ใกล้เคียงค่าปกติ
ภาคใต้ฝั่งตะวันออก	๑๐๐ - ๑๕๐ มม.	ใกล้เคียงค่าปกติ	๑๓๐ - ๑๗๐ มม.	ใกล้เคียงค่าปกติ	๒๓๐ - ๒๘๐ มม.	ใกล้เคียงค่าปกติ
ภาคใต้ฝั่งตะวันตก	๔๐๐ - ๕๐๐ มม.	สูงกว่าค่าปกติเล็กน้อย	๔๐๐ - ๕๐๐ มม.	สูงกว่าค่าปกติเล็กน้อย	๓๐๐ - ๔๐๐ มม.	ใกล้เคียงค่าปกติ
กรุงเทพฯ และปริมณฑล	๒๑๐ - ๒๖๐ มม.	สูงกว่าค่าปกติเล็กน้อย	๓๐๐ - ๔๐๐ มม.	สูงกว่าค่าปกติเล็กน้อย	๒๗๐ - ๓๒๐ มม.	ใกล้เคียงค่าปกติ

ที่มาข้อมูล : กรมอุตุนิยมวิทยา พยากรณ์อากาศ ๓ เดือน (http://www.tmd.go.th/month_forecast.php)

ปริมาณฝน ณ วันที่ ๒๕ สิงหาคม ๒๕๕๙	หน่วย	เหนือ	กลาง	ตะวันออกเฉียงเหนือ	ตะวันออก	ใต้	ทั้งประเทศ
ฝนสูงสุด ๒๔ ชม.	มม.	๒๗.๐	๙๒.๙	๑๑๘.๖	๕๐.๗	๖๒.๑	๑๑๘.๖
สถานีอุตุนิยมวิทยา		เชียงใหม่	กรุงเทพฯ บางนา สกษ.	บุรีรัมย์	กบินทร์บุรี ปราจีนบุรี	ภูเก็ต (ศูนย์ฯ)	บุรีรัมย์
ฝนสะสมปี ๕๘	มม.	๖๖๓.๓	๖๖๗.๓	๗๕๕.๑	๘๔๙.๙	๘๗๘.๘	๗๗๕.๑
		+ ๑๒๐.๒	- ๗๐.๖	+ ๑๒๖.๖	๒๒๓.๘	+ ๙๒.๒	+ ๑๒๒.๔
ฝนสะสมปี ๕๙	มม.	๗๘๓.๖	๕๙๖.๗	๙๒๑.๗	๑๑๓๓.๗	๙๗๑.๐	๘๙๗.๕
		+ ๑๕%	- ๑๒%	+ ๑๓.๗%	๑๙%	+ ๙%	+ ๑๔%
ฝนสะสม ๓๐ ปี	มม.	๗๗๗.๐	๗๔๗.๖	๙๖๒.๓	๑๒๐๓.๙	๑๑๘๐.๖	๙๕๖.๔

ที่มาข้อมูล : กรมอุตุนิยมวิทยา สรุปลักษณะอากาศรายวัน (<http://www.tmd.go.th/climate/climate.php>)

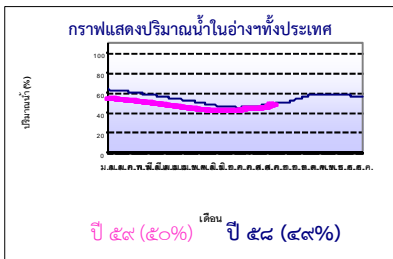
ปริมาณฝนสูงสุด ๒๔ ชม.เพิ่มเติม กรมอุตุนิยมวิทยาได้รายงานเพิ่มเติมโดยการบันทึกของเจ้าหน้าที่เป็นรายวัน ณ เวลา ๐๗.๐๐ น.ของวันนี้ ปริมาณฝนสูงสุดวันนี้เท่ากับ ๑๖๑.๐ มม. ที่ รร.วัดลานบุญ กรุงเทพฯ

๒. น้ำในอ่างเก็บน้ำขนาดใหญ่



ปริมาณน้ำในอ่าง	หน่วย	เหนือ	กลาง	ต.เฉียงเหนือ	ตะวันออก	ตะวันตก	ใต้	ทั้งประเทศ
น้ำในอ่างปี ๕๘	ล้าน(ลบ.ม)	๘,๔๘๑	๒๒๔	๒,๘๒๔	๓๕๖	๑๖,๘๐๘	๕,๙๑๙	๓๔,๖๕๔
	%	๓๔%	๑๖%	๓๔%	๒%	๖๓%	๗%	๔๙%
น้ำในอ่างปี ๕๙	ล้าน(ลบ.ม)	๑๐,๕๖๗	๓๒๘	๒,๗๖๙	๔๒๕	๑๖,๒๘๒	๕,๐๙๖	๓๕,๕๑๘
	%	๔๓%	๒๔%	๓๓%	๓%	๖๑%	๖%	๕๐%
น้ำในอ่างปี ๕๙	ล้าน(ลบ.ม)	๑๗,๑๔๒	๓๕๒	๓,๗๕๑	๖๘๙	๒๓,๙๕๔	๖,๙๐๑	๕๒,๗๘๘
	%	๗๓%	๒๖%	๔๔%	๖%	๙๐%	๘%	๗๗%

ที่มาข้อมูล : กรมชลประทาน ตารางสรุปข้อมูลอ่างขนาดใหญ่ทั้งหมด (http://water.rid.go.th/flood/flood/res_table.htm)



หมายเหตุ ๑. อ่างที่มีปริมาณน้ำต่ำกว่า ๕๐% ของความจุมี ๒๗ อ่าง คือ ๑.ลำพระเพลิง (๑๐%) ๒.แม่กลอง (๑๖%) ๓.ปราณบุรี (๑๖%) ๔.ลำแจะ (๑๗%) ๕.กระเสียว (๑๘%) ๖.ลำตะคอง (๑๘%) ๗.มูลบน (๒๑%) ๘.บางพระ (๒๑%) ๙.คลองสิียด (๒๓%) ๑๐.ป่าสัก (๒๕%) ๑๑.จุฬารัตน์ (๒๖%) ๑๒.อุบลรัตน์ (๒๗%) ๑๓.น้ำพอง (๒๗%) ๑๔.แก่งกระจาน (๒๗%) ๑๕.ห้วยหลวง (๒๘%) ๑๖.ทับเสลา (๒๘%) ๑๗.ลำปาว (๒๙%) ๑๘.หนองปลาไหล (๓๐%) ๑๙.แม่จัต (๓๐%) ๒๐.บางบาล (๓๑%) ๒๑.ภูมิพล (๓๔%) ๒๒.กวิมลม (๓๕%) ๒๓.น้ำอูน (๓๖%) ๒๔.แควน้อย (๓๗%) ๒๕.กวิคอง (๔๓%) ๒๖.ลำน้ำวัง (๔๕%) และ ๒๗.ประแสร์ (๔๙%) ๒. อ่างที่มีปริมาณน้ำเก็บกักตั้งแต่ ๘๐% ของความจุ - ไม่มี -

๓. สรุปสถานการณ์น้ำในแม่น้ำและลุ่มน้ำสำคัญ

๓.๑ สรุปสถานการณ์น้ำทั่วประเทศ (ศูนย์ประมวลวิเคราะห์สถานการณ์น้ำ กรมชลประทาน) (๒๕ ส.ค.) : สถานีนน้ำที่อยู่ในเกณฑ์น้ำน้อย ได้แก่ สถานี P.๑ จ.เชียงใหม่, สถานี P.๗A จ.กำแพงเพชร, สถานี P.๗ จ.นครสวรรค์, สถานี W.๕A จ.ตาก, สถานี Y.๑๖ จ.พิษณุโลก, สถานี N.๕A จ.พิษณุโลก, สถานี M.๖A จ.บุรีรัมย์, สถานี M.๙ จ.ศรีสะเกษ, สถานี M.๗ จ.อุบลราชธานี, สถานี Kgt.๑๐ จ.สระแก้ว, สถานี Kgt.๓ จ.ปราจีนบุรี, สถานี X.๑๕๘ จ.ชุมพร และสถานี X.๑๑๙ จ.นราธิวาส สถานีนน้ำที่อยู่ในเกณฑ์ปกติ ได้แก่ สถานี Y.๑ C, จ.แพร่, สถานี N.๑ จ.น่าน, สถานี N.๖๗ จ.นครสวรรค์ และสถานี X.m๗A จ.สุราษฎร์ธานี แนวโน้มระดับน้ำ แม่น้ำปิง แม่น้ำวัง แม่น้ำพรหม และแม่น้ำบางปะกง มีแนวโน้มระดับน้ำเพิ่มขึ้น แม่น้ำยม แม่น้ำน่าน แม่น้ำท่าจีน แม่น้ำตาปี และแม่น้ำ-โลก มีแนวโน้มระดับน้ำลดลง แม่น้ำมูล มีแนวโน้มระดับน้ำทรงตัว

๓.๒.๑) สำนักวิจัย พัฒนา และอุทกวิทยา :

- สถานการณ์น้ำในแม่น้ำโขง (ที่มาข้อมูล : สรุปสถานการณ์น้ำประจำวัน : ศูนย์ประมวลวิเคราะห์สถานการณ์น้ำ กรมชลประทาน) ระดับน้ำแม่น้ำโขง ณ วันที่ ๒๕ สิงหาคม ๒๕๕๙ ที่สถานีเชียงแสน เชียงคาน หนองคาย นครพนม มุกดาหาร และโขงเจียม วัดได้ ๕๗.๒, ๑๒.๕๒, ๑๐.๕๐, ๑๐.๐๓, ๙.๗๐ และ ๑๐.๖๐ เมตร ตามลำดับ เปรียบเทียบกับตลิ่ง มีค่าเท่ากับ -๗.๐๘, -๓.๕๘, -๑.๗๐, -๒.๔๗, -๒.๓๐ และ -๓.๙๐ เมตร ตามลำดับ แนวโน้มระดับน้ำ สถานีนโขงเจียม มีแนวโน้มระดับน้ำเพิ่มขึ้น สถานีน เชียงแสน เชียงคาน หนองคาย นครพนม และมุกดาหาร มีแนวโน้มระดับน้ำลดลง

- ระบบปฏิบัติการเฝ้าระวัง และเตือนภัยล่วงหน้าน้ำหลาก - ดินถล่ม (Early Warning) (๒๕ ส.ค.) สถานีนเดือนภัยระดับเฝ้าระวัง ได้แก่ จ.ตาก ที่บ้านห้วยหินฝน ต.แม่ปะ อ.แม่สอด เดือนด้วยน้ำฝน ฝนสะสม ๑๒ ซม. ณ เวลา ๑๐.๐๖ น. เท่ากับ ๙๐.๕ มม. จ.ชัยภูมิ ที่บ้านท่าหินโงม ต.ท่าหินโงม อ.เมืองชัยภูมิ และที่บ้านบ้านระหัด ต.ดุดเสาะ อ.เกษตรสมบูรณ์ เดือนด้วยน้ำฝน ฝนสะสม ๑๒ ซม. ณ เวลา ๑๐.๐๕ น. และ ๑๓.๑๘ น. เท่ากับ ๙๙.๕ และ ๑๓๐.๐ มม. ตามลำดับ สถานีนเตือนภัยระดับเตือนภัย ได้แก่ จ.ชัยภูมิ ที่บ้านตาหินทอง ต.ธาตุทอง อ.ภูเขียว และบ้านลาด

ผักหนาม ต.ชัยสิทธิ์ อ.เมืองชัยภูมิ เดือนด้วยน้ำฝน ฝนสะสม ๑๒ ซม. ณ เวลา ๐๕.๑๕ น. และ ๑๔.๑๕ น. เท่ากับ ๒๐.๐ และ ๐.๕ มม. ตามลำดับ **จ.อุบลราชธานี** ที่บ้านพุ่มสมการ ต.เทพกระษัตรี อ.ถาวร เดือนด้วยน้ำฝน ฝนสะสม ๑๒ ซม. ณ เวลา ๑๔.๑๕ น. เท่ากับ ๑๓๙.๕ มม.

๓.๒) ศูนย์ป้องกันวิกฤติน้ำ : ระบบติดตามและเฝ้าระวังสถานการณ์น้ำ

- โครงการสำรวจติดตั้งระบบตรวจวัดสถานภาพน้ำทางไกลอัตโนมัติ (ในลุ่มน้ำ)

- รายงานสถานการณ์สถานีโทรมาตรลุ่มน้ำทะเลสาบสงขลา (ณ วันที่ ๑๕ ส.ค.๕๙) ลุ่มน้ำทะเลสาบสงขลา ปัจจุบันสถานการณ์น้ำในลำน้ำโดยทั่วไปยังคงอยู่ในภาวะปกติ (ระดับน้ำต่ำกว่าระดับตลิ่งต่ำสุด) ระดับน้ำในลำน้ำส่วนใหญ่มีแนวโน้มลดลง

- โครงการตั้งศูนย์ปฏิบัติการและข้อมูลเพื่อการบริหารจัดการทรัพยากรน้ำ (ระบบเชื่อมโยงสัญญาณภาพจากกล้อง CCTV ณ วันที่ ๒๕ ส.ค.๕๙) : สถานการณ์น้ำทั่วไป อยู่ในเกณฑ์ปกติ โดยมีสถานีที่อยู่ในเกณฑ์เฝ้าระวังน้ำท่วม ได้แก่ สถานีเทศบาล ต.นาแก อ.นาแก จ.นครพนม (ห้วยน้ำก่า/โขงอีสาน)

๔. พายุหมุน (อุตุนิยมวิทยา) มีพายุไต้ฝุ่น "LIONROCK" ในมหาสมุทรแปซิฟิก แต่ไม่มีผลกระทบต่อประเทศไทย

๕. สถานการณ์น้ำ กระทบกันและบรรเทาสาธารณภัย (๒๕ ส.ค.) : น้ำท่วมขัง ได้แก่ กรุงเทพฯ เมื่อวันที่ ๒๔ ส.ค. เวลา ๑๗.๒๐ น. ฝนตกหนักทำให้น้ำท่วมขังบริเวณ ๑๒ เขต

(ห้วยขวาง ดินแดง หลักสี่ พญาไท บางเขน จตุจักร ราชเทวี บางกะปิ วังทองหลาง วัฒนา และบางนา) ๒๗ จุด ปัจจุบันสถานการณ์เข้าสู่ภาวะปกติแล้ว กรมทรัพยากรธรณี ได้รายงาน น้ำป่าไหลหลาก ได้แก่ จ.สตูล วานนี้ ๒๔ ส.ค. เกิดน้ำป่าไหลหลากเข้าท่วมพื้นที่ หมู่ ๑ หมู่ ๒ ต.อุโตเจริญ อ.ควนกาหลง ขณะนี้เจ้าหน้าที่ได้เข้าดำเนินการระบายน้ำอย่างเร่งด่วนแล้ว

(ที่ท่า กรมป้องกันและบรรเทาสาธารณภัย) สถานการณ์วิกฤติน้ำ (ข่าว) จ.เชียงใหม่ ช่วงเช้าที่ผ่านมาได้เกิดฝนตกลงมาอย่างหนักในตัวเมืองเชียงใหม่มากกว่า ๑ ชั่วโมงจนเกิดน้ำท่วมขัง ถนนหลายสายในตัวเมืองเชียงใหม่ ไม่ว่าจะเป็นถนนโชตนา หน้าศูนย์ราชการจังหวัดเชียงใหม่, ย่านตลาดต้นพยอม หลังมหาวิทยาลัยเชียงใหม่, ริมคูเมือง ย่านหลังวัดพระสิงห์ฯ, หน้าวัด

เจดีย์หลวง กลางเวียงเชียงใหม่, กาดก้อม ศรีป้อมเมือง ฯลฯ ทำให้การจราจรติดขัดอย่างหนัก โดยเฉพาะเส้นทางถนนโชตนา หน้าศูนย์ราชการจังหวัดเชียงใหม่รถเคลื่อนตัวได้ช้า เนื่องจาก มีน้ำท่วมขังบนผิวการจราจรทั้งขาเข้า-ขาออกสูง ๒๐-๓๐ เซนติเมตร ระยะทางยาวเกือบ ๑๐๐ เมตร รถเล็กสัญจรลำบาก รวมทั้งบริเวณถนนในหมู่บ้านร่มเย็น และถนนหน้าวัดแม่หยวก

ต.ช้างเผือก อ.เมืองเชียงใหม่ จากถนนกลายเป็นคลองส่งน้ำทันที รวมทั้งมีผู้ขับขี่ที่ประชาชนทิ้งไว้ตามริมถนนลอยมาตามน้ำจำนวนมาก ทำให้การจราจรยิ่งติดขัด และจากผลการตรวจ อากาศด้วยเรดาร์ฝนหลวงมกย ล่าสุด ตรวจพบกลุ่มฝนฟ้าคะนองกำลังปานกลางถึงหนักบริเวณพื้นที่อำเภอเมืองเชียงใหม่ ทางตง สารีภักดิ์ สันป่าตอง ดอยหล่อ จอมทอง แม่ริม ดอย

สะเก็ด และพร้าว แต่แนวโน้มเริ่มลดลงตามลำดับ จ.สมุทรปราการ พายุฝนได้กระหน่ำตกลงมาอย่างหนักมาตั้งแต่ช่วงหัวค่ำช่วงเวลาประมาณ ๒๐.๓๐ น. ทำให้กระแสไฟฟ้าภายใน สนามบินสุวรรณภูมิเกิดขัดข้องดับนานกว่า ๒ นาที ก่อนที่ระบบไฟฟ้าสำรองจะทำงานและสามารถกลับมาใช้งานกระแสไฟฟ้าหลักได้ตามปกติ ขณะเดียวกันปริมาณฝนที่ตกลงมาอย่าง

หนักและต่อเนื่องนานกว่า ๑ ชั่วโมง ทำให้เกิดปริมาณน้ำท่วมขังบนถนนสายหลักที่เป็นจุดเชื่อมต่อตัวอาคารผู้โดยสารชั้น ๑ ซึ่งเป็นเส้นทางสายหลักของการให้บริการรถแท็กซี่สาธารณะ สูงประมาณ ๖๐ เซนติเมตรจนทำให้รถแท็กซี่ไม่สามารถเข้ามาให้บริการผู้โดยสารในสนามบินได้ นอกจากนี้ ในส่วนผลกระทบจากน้ำท่วม ทำให้สถานศึกษาในจังหวัด ได้มีการปิดทำการ

หลายแห่ง อาทิ โรงเรียนเซนต์โยเซฟพิทูล โรงเรียนอัสสัมชัญสมุทรปราการ ที่เกิดน้ำท่วมสูงภายในหมู่บ้านพิทูลทั้งหมด และท่วมเข้าไปภายในโรงเรียนสูงกว่า ๘๐ เซนติเมตร นอกจากนี้ ยังมีโรงเรียนที่ปิดการเรียนการสอนในวันนี้ ได้แก่ โรงเรียนราชวินิตบางแก้ว โรงเรียนพุลเจริญวิทยาคม และอีกหลายโรงเรียน เบื้องต้น การจราจรภายในตัวเมืองสมุทรปราการ และถนน

ที่เชื่อมต่อเข้าไปยังกรุงเทพมหานครขณะนี้ ยังคงเป็นอัมพาตอยู่ ไม่สามารถเคลื่อนตัวได้ อย่างไรก็ตามได้มีการเร่งระบายน้ำลงสู่แม่น้ำเจ้าพระยาอย่างเต็มที่ เพื่อให้การจราจรสามารถ เป็นไปได้อย่างคล่องตัวมากขึ้น จ.ปทุมธานี ฝนตกหนักทำให้น้ำท่วมหลายพื้นที่ ขาดออก ช่องทางคู่ขนานทางเข้าโครงการชุมชนทรัพย์และหมู่บ้านเอื้ออาทร กม.๔๔ ต.คลองหนึ่ง อ.คลอง

หลวง จ.ปทุมธานี มีน้ำท่วมขังสูงประมาณ ๓๐-๔๐ ซม. ส่งผลรถที่สัญจรไปมาต้องชะลอตัวติดเป็นทางยาว และถนนในซอยหัวมุมรถยนต์มิตรชัชชิต ยังมีย่านน้ำท่วมขังอยู่ เนื่องจากระบายไม่ทัน โดยเฉพาะทางเข้าหมู่บ้านเอื้ออาทร กม.๔๔ หรือที่ชาวบ้านเรียกว่า แด่แยก นั้น ก็ยังมีน้ำท่วมขังอยู่เช่นกัน จ.นครพนม ระดับน้ำโขงเพิ่มสูงต่อเนื่อง ล่าสุดอยู่ที่ระดับประมาณ ๑๐.๑๐

เมตร ถึงแม้จะยังทรงตัว ห่างจากจุดวิกฤติที่ระดับ ๑๓ เมตร แต่ก็ยังเสี่ยงต่อการเกิดปัญหาน้ำโขงหนุนทะเลสาบเอ่อท่วม พื้นที่การเกษตร ชุมชนหมู่บ้าน อีกทั้ง ส่งผลกระทบต่ออาชีพประมง

หาลาตามลำแม่น้ำโขง เนื่องจากในช่วงนี้เกิดปัญหาน้ำหลาก จ.บึงกาฬ หัวหน้าสำนักงานป้องกันและบรรเทาสาธารณภัยจังหวัดบึงกาฬ แม้ปัจจุบันระดับน้ำในแม่น้ำโขงลดลง แต่การ

ข่าวแจ้งว่า ประเด็นนี้อาจจะบานปลายจากเขื่อนจันทกลสูงแม่น้ำโขงกว่า ๒,๐๐๐ ลูกบาศก์เมตรต่อวินาที จนอาจส่งผลกระทบต่อประเทศโดยรอบที่อยู่ติดกับแม่น้ำและอยู่ใต้เขื่อน ทำให้ทุกฝ่ายต้อง

เตรียมความพร้อมรับมือเป็นพิเศษ อุบลราชธานี ช่วงเวลาประมาณ ๐๒.๐๐ น.ที่ผ่านมา มีฝนตกหนักต่อเนื่องทั้งจังหวัด ส่งผลให้ในหลายพื้นที่ที่มีน้ำท่วมขังทั้งในส่วนของบ้านเรือนประชาชน

และถนน ทำให้การจราจรเกือบทุกเส้นทางเป็นอัมพาต เช่น ถนนสายเทพกระษัตรี ซึ่งเป็นถนนสายหลัก มีน้ำท่วมขังหลายจุด ทำให้บางช่วงเจ้าหน้าที่ต้องปิดการจราจรให้รถวิ่งได้เลนเดียว

ทำให้การจราจรติดขัดตั้งแต่ช่วงเช้ามืด และเริ่มคล่องตัวขึ้นเมื่อเวลา ๑๐.๐๐ น.ที่ผ่านมา เช่น หน้าวัดสุทัศน์ หน้า ร.รม.สลิมเกาะแก้ว หน้าซูเปอร์ซีฟใหญ่ น้ำท่วมยังพอสายได้ สามแยก

โบทีพลาซ่า สามแยกศาลาแดง-สามแยกสาธุ บ้านฝักฉัตรป่าคลอง ถนนหลังสวนหลวง และจุดอื่นๆ อีกหลายพื้นที่ ทั้งนี้ ยังมีน้ำท่วมในหลายพื้นที่ เช่น ที่หมู่บ้านการเคหะ บ้านพอน อ.

ถาวร โดยจุดนี้น้ำท่วมสูงบางจุดถึง ๑ เมตร ทำให้รถยนต์ รถจักรยานยนต์ของชาวบ้านเสียหายหลายคัน ซึ่งขณะนี้ทางเทศบาลตำบลศรีสุนทร ได้ส่งเจ้าหน้าที่เข้าอำนวยความสะดวกเรื่อง

การจราจร พร้อมนำเครื่องจักรเร่งเปิดทางระบายน้ำออก ขณะอีกจุดคือ บริเวณถนนสายหลักกษัตริย์-บ้านทุ่งคา น้ำยังท่วมขังผิวจราจร เนื่องจากระบายลงท่อระบายน้ำไม่ทัน จุดนี้สูง

ประมาณ ๕๐-๖๐ เซนติเมตร ทำให้รถจักรยานยนต์ และรถยนต์ขนาดเล็กบางคันไม่สามารถผ่านได้ ซึ่งเจ้าหน้าที่เทศบาลตำบลศรีภูเก้ากำลังพื้นที่เร่งระบายน้ำออกเช่นกัน ส่วนที่อุโมงค์

ทางลอดสี่แยกตลิ่งสาธุ มีน้ำท่วมขังผิวจราจร ทำให้จุดนี้การจราจรยังเคลื่อนตัวได้ช้า ซึ่งเจ้าหน้าที่แขวงการทางอุบลราชธานีกำลังเร่งระบายน้ำออกเช่นกัน จ.พังงา ฝนที่ตกลงมาอย่างหนัก

ส่งผลให้ วันที่ (๒๕ ส.ค.) เรือประมงอวนดำในพื้นที่ อ.ท้ายเหมือง อ.ตะกั่วป่า และ อ.กระบุรี กว่า ๓๐๐ ลำ ต้องหยุดจับปลาเป็นเวลากว่า ๑ อาทิตย์ ส่งผลให้อาหารทะเลในตลาดสด

บางม่วง อ.ตะกั่วป่า มีจำนวนลดน้อยลง จ.สตูล ผู้ว่าฯ ย้ำเตือนให้ทาง ปก.สตูล ลงสำรวจพื้นที่ที่เสี่ยงที่จะเกิดน้ำท่วม หลังสภาพอากาศมีท้องฟ้าขมุกขมัว และเริ่มมีฝนตกลงมาบางจุด

ในจังหวัดสตูล ส่วนตามหมู่บ้านริมคลอง และลำคลองที่เฝ้าระวัง มีคลองตุน คลองท่าแพ และคลองละงู ซึ่งบางจุดได้มีการปักธงสีเหลืองเตือนเฝ้าระวัง กรมชลประทาน หัวหน้าศูนย์

สำรวจอุทกวิทยาที่ ๑๒ เชียงแสน จ.เชียงราย สำนักงานทรัพยากรน้ำ ภาค ๑ ทสจ. เปิดเผยว่า หลังจากประเทศไทยได้ปล่อยน้ำในเขื่อนระบายลงสู่แม่น้ำโขงทำให้ระดับน้ำเพิ่มขึ้นอย่าง

ต่อเนื่อง ล่าสุด ประเทศไทยยังไม่ได้รับผลกระทบจากสิ่งที่เกิดขึ้นมากนัก แต่เบื้องต้นได้แจ้งเตือนไปยังจังหวัดที่มีบริเวณติดกับแม่น้ำโขงให้เฝ้าติดตามสถานการณ์อย่างต่อเนื่อง โดยเฉพาะ

เกษตรกรผู้เลี้ยงปลากระชัง ชาวประมง ผู้ใช้เรือสัญจรข้ามฟาก และประชาชนที่อาศัยอยู่ริมแม่น้ำ เพราะหากมีปริมาณน้ำฝนมากเข้ามาเสริมก็อาจทำให้เกิดภาวะน้ำเอ่อล้นตลิ่งได้ ซึ่ง

สำนักงานทรัพยากรน้ำ ภาค ๑ มีการจัดเจ้าหน้าที่ให้เตรียมความพร้อมรับมือกรณีเกิดเหตุฉุกเฉินแล้วตลอด ๒๔ ชั่วโมง

๖. คาดการณ์สภาพอากาศ ๗ วัน (กรมอุตุนิยมวิทยา) ในช่วงวันที่ ๒๕-๒๖ ส.ค. บริเวณประเทศไทยจะมีฝนตกต่อเนื่องกับมีฝนตกหนักบางแห่ง ส่วนคลื่นลมบริเวณทะเลอันดามัน

จะมีกำลังแรงขึ้น โดยมีคลื่นสูง ๒-๓ เมตรในวันที่ ๒๗-๓๑ ส.ค. ประเทศไทยยังคงมีฝนทางฝั่งตะวันตกของประเทศ ภาคตะวันออกและภาคใต้ฝั่งตะวันตก

๗. พื้นที่ที่ควรเฝ้าระวังเดือนกุมภาพันธ์ (น้ำท่วม ภัยแล้ง) : NASA (๒๔ ชั่วโมง) : รายงานพื้นที่ที่อาจเกิดน้ำท่วม (๒๕ ส.ค.) ได้แก่ ภาคเหนือ คือ จ.เชียงใหม่ ลำพูน ลำปาง แพร่

น่าน ตาก สุโขทัย แพร่ อุดรดิตถ์ พิษณุโลก กำแพงเพชร และเพชรบูรณ์ ภาคตะวันออกเฉียงเหนือ คือ จ.เลย ขอนแก่น กาฬสินธุ์ สกลนคร นครพนม มุกดาหาร ชัยภูมิ นครราชสีมา

มหาสารคาม บุรีรัมย์ ศรีสะเกษ ยโสธร อำนาจเจริญ และอุบลราชธานี ภาคกลาง คือ จ.นครสวรรค์ อุทัยธานี ลพบุรี อ่างทอง นครนายก สระบุรี นครปฐม ปทุมธานี นนทบุรี กรุงเทพฯ

สมุทรปราการ สมุทรสงคราม สมุทรสาคร กาญจนบุรี สุพรรณบุรี และราชบุรี ภาคตะวันออก คือ จ.ปราจีนบุรี สระแก้ว ฉะเชิงเทรา ชลบุรี ระยอง และจันทบุรี ภาคใต้ คือ จ.เพชรบุรี

สุราษฎร์ธานี นครศรีธรรมราช พังงา ภูเก็ต ตรัง สตูล พัทลุง สงขลา และนราธิวาส กรมทรัพยากรธรณี (๒๕ ส.ค.) ๑) แจ้งให้เครือข่ายเฝ้าระวังภัยเหตุดินถล่มและน้ำป่าไหลหลากใน

พื้นที่ โดยเฉพาะลุ่มน้ำชายฝั่งทะเลภาคใต้ฝั่งตะวันตก (พังงา ภูเก็ต ตรัง สตูล) ระหว่างวันที่ ๒๕ - ๒๖ ส.ค.๕๙ ฉบับที่ ๑๖/๒๕๕๙ ลว. ๒๕ ส.ค.๕๙ เวลา ๑๓.๓๐ น. ดังนี้ จ.พังงา

(อ.ตะกั่วทุ่ง ต.ตะกั่วป่า ห้วยเหมือง กระบุรี กะปง) จ.ภูเก็ต (อ.เมือง ถัง ถัง) จ.ตรัง (อ.นาโยง ย่านตาขาว ห้วยยอด ปะเหลียน) และจ.สตูล (อ.ทุ่งหว้า มะนัง ควนกาหลง ควนโดน)

ทั้งนี้ เนื่องจากมีฝนตกหนักอย่างต่อเนื่อง วัดปริมาณน้ำฝนได้มากกว่า ๑๐๐ มม. และระดับน้ำในลำคลองเพิ่มสูงขึ้น อาจทำให้เกิดดินถล่ม ดินโคล และน้ำป่าไหลหลากฉับพลันได้ ใน

พื้นที่ลุ่มน้ำชายฝั่งทะเลภาคใต้ฝั่งตะวันตก ๒) แจ้งพื้นที่คาดการณ์ปริมาณน้ำฝนที่อาจก่อให้เกิดดินถล่มล่วงหน้า ๓ วัน ได้แก่ จ.เชียงใหม่ ตาก นครสวรรค์ เพชรบูรณ์ กาญจนบุรี

สุพรรณบุรี อุทัยธานี ราชบุรี สระบุรี เพชรบุรี ชลบุรี ชัยภูมิ นครราชสีมา ศรีสะเกษ อุดรธานีหนองคาย อุบลราชธานีสระแก้ว ตราด และชุมพร เฝ้าระวังในระยะ ๒-๓ วันนี้

กรมอุตุนิยมวิทยา พยากรณ์ลักษณะอากาศประจำวัน (๒๕ ส.ค.) โดยสรุปว่า ทั่วทุกภาคของประเทศไทยตั้งแต่ภาคใต้ฝั่งตะวันออกมีฝนตกต่อเนื่องกับมีฝนตกหนักบางแห่ง ส่วนมาก

บริเวณจ.เชียงใหม่ ลำพูน ลำปาง ตาก สุโขทัย กำแพงเพชร อุดรดิตถ์ พิษณุโลก นครนายก ปราจีนบุรี พังงา ภูเก็ต กระบี่ ตรัง และสตูล ขอให้ประชาชนในบริเวณดังกล่าวระวังอันตราย

จากฝนตกหนักและฝนที่ตกสะสมไว้ด้วย สำหรับกรุงเทพมหานครและปริมณฑลมีโอกาสเกิดฝนฟ้าคะนองและมีฝนตกหนักกับมีลมกระโชกแรงบางแห่งตั้งแต่บ่ายเป็นต้นไปอีก ๑ วัน

