

สรุปสถานการณ์น้ำของประเทศ วันที่ ๒๕ สิงหาคม ๒๕๕๙

๑. ฝน การคาดการณ์ปริมาณฝน (มิลลิเมตร) เดือน สิงหาคม กันยายน และตุลาคม ๒๕๕๙ เปรียบเทียบกับค่าปกติ [ค่าปกติ = ค่าเฉลี่ยฝนในคาบ ๓๐ ปี (๒๕๒๔ - ๒๕๕๓)] มีรายละเอียดตามตาราง

ภาค/เดือน (ปริมาณฝนคาดการณ์)	สิงหาคม ๒๕๕๙		กันยายน ๒๕๕๙		ตุลาคม ๒๕๕๙	
	ค่าประมาณ (มม.)	ความหมาย	ค่าประมาณ (มม.)	ความหมาย	ค่าประมาณ (มม.)	ความหมาย
เหนือ	๒๐๐ - ๒๗๐ มม.	สูงกว่าค่าปกติเล็กน้อย	๒๑๐ - ๒๖๐ มม.	สูงกว่าค่าปกติเล็กน้อย	๑๐๐ - ๑๕๐ มม.	ใกล้เคียงค่าปกติ
ตะวันออกเฉียงเหนือ	๒๖๐ - ๓๑๐ มม.	สูงกว่าค่าปกติเล็กน้อย	๒๕๐ - ๒๙๐ มม.	สูงกว่าค่าปกติเล็กน้อย	๑๐๐ - ๑๕๐ มม.	ใกล้เคียงค่าปกติ
กลาง	๑๖๐ - ๒๐๐ มม.	ใกล้เคียงค่าปกติ	๒๕๐ - ๒๙๐ มม.	ใกล้เคียงค่าปกติ	๑๗๐ - ๒๒๐ มม.	ใกล้เคียงค่าปกติ
ตะวันออกเฉียงเหนือ	๓๐๐ - ๔๐๐ มม.	สูงกว่าค่าปกติเล็กน้อย	๓๐๐ - ๔๐๐ มม.	สูงกว่าค่าปกติเล็กน้อย	๒๐๐ - ๒๕๐ มม.	ใกล้เคียงค่าปกติ
ภาคใต้ฝั่งตะวันออก	๑๐๐ - ๑๕๐ มม.	ใกล้เคียงค่าปกติ	๑๓๐ - ๑๗๐ มม.	ใกล้เคียงค่าปกติ	๒๓๐ - ๒๘๐ มม.	ใกล้เคียงค่าปกติ
ภาคใต้ฝั่งตะวันตก	๔๐๐ - ๕๐๐ มม.	สูงกว่าค่าปกติเล็กน้อย	๔๐๐ - ๕๐๐ มม.	สูงกว่าค่าปกติเล็กน้อย	๓๐๐ - ๔๐๐ มม.	ใกล้เคียงค่าปกติ
กรุงเทพฯ และปริมณฑล	๒๑๐ - ๒๖๐ มม.	สูงกว่าค่าปกติเล็กน้อย	๓๐๐ - ๔๐๐ มม.	สูงกว่าค่าปกติเล็กน้อย	๒๗๐ - ๓๒๐ มม.	ใกล้เคียงค่าปกติ

ที่มาข้อมูล : กรมอุตุนิยมวิทยา พยากรณ์อากาศ ๓ เดือน (http://www.tmd.go.th/month_forecast.php)

ปริมาณฝน ณ วันที่ ๒๓ สิงหาคม ๒๕๕๙	หน่วย	เหนือ	กลาง	ตะวันออกเฉียงเหนือ	ตะวันออก	ใต้	ทั้งประเทศ
ฝนสูงสุด ๒๔ ชม.	มม.	๕๓.๒	๕๐.๐	๑๕๐.๓	๖๐.๘	๖๒.๑	๑๕๐.๓
สถานีอุตุนิยมวิทยา		เชียงใหม่	สมุทรปราการ สกช.	ร้อยเอ็ด	สระแก้ว	ตรัง	ร้อยเอ็ด
ฝนสะสมปี ๕๘	มม.	๖๕๗.๒ + ๗๒.๓	๖๖๓.๙ - ๑๓๑.๐	๗๘๗.๘ + ๔.๕	๙๔๑.๒ - ๑๘๑.๓	๘๗๐.๓ + ๘๗.๗	๗๖๘.๒ + ๑๐.๙
ฝนสะสมปี ๕๙	มม.	๗๒๙.๕ + ๑๐%	๕๓๒.๙ - ๒๕%	๗๙๒.๒ + ๐.๖%	๗๕๙.๘ - ๒%	๙๕๘.๑ + ๙%	๗๗๙.๑ + ๑%
ฝนสะสม ๓๐ ปี	มม.	๗๘๙.๙	๗๙๑.๘	๙๕๓.๗	๑๑๙๔.๑	๑๑๒๒.๑	๙๓๘.๖

ที่มาข้อมูล : กรมอุตุนิยมวิทยา สรุปลักษณะอากาศรายวัน (<http://www.tmd.go.th/climate/climate.php>)

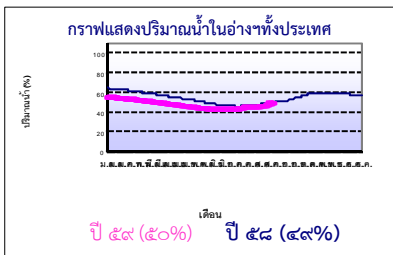
ปริมาณฝนสูงสุด ๒๔ ชม.เพิ่มเติม กรมอุตุนิยมวิทยาได้รายงานเพิ่มเติมโดยการบันทึกของเจ้าหน้าที่เป็นรายวัน ณ เวลา ๐๗.๐๐ น. ของวันนั้น - ไม่มี -

๒. น้ำในอ่างเก็บน้ำขนาดใหญ่



ปริมาณน้ำในอ่าง	หน่วย	เหนือ	กลาง	ต.เฉียงเหนือ	ตะวันออก	ตะวันตก	ใต้	ทั้งประเทศ
น้ำในอ่างปี ๕๘	ล้าน(ลบ.ม)	๘,๔๕๑	๒๒๘	๒,๘๓๗	๓๕๙	๑๖,๗๗๗	๕,๙๒๒	๓๔,๖๑๖
	%	๓๔%	๑๗%	๓๔%	๒%	๖๓%	๗%	๔๙%
น้ำในอ่างปี ๕๙	ล้าน(ลบ.ม)	๑๐,๔๖๖ + ๘%	๓๒๙ + ๗%	๒,๗๕๓ - ๑%	๔๒๓ + ๖%	๑๖,๒๕๙ - ๒%	๕,๑๐๑ - ๑๐%	๓๕,๓๘๐ + ๑%
๒๔ ส.ค. ๕๙	%	๔๒%	๒๔%	๓๓%	๓%	๖๑%	๖%	๕๐%
น้ำในอ่างปี ๕๙	ล้าน(ลบ.ม)	๑๖,๘๐๔ - ๒%	๓๔๖ - ๑%	๓,๖๗๙ - ๑%	๖๙๒ - ๒%	๒๓,๘๖๒ - ๒%	๖,๙๓๘ - ๒%	๕๒,๓๒๑ - ๒%
๒๓ ส.ค. ๕๙	%	๗๑%	๒๕%	๔๘%	๖%	๙๐%	๘%	๗๖%

ที่มาข้อมูล : กรมชลประทาน ตารางสรุปข้อมูลอ่างขนาดใหญ่ทั่วประเทศ (http://water.rid.go.th/flood/flood/res_table.htm)



หมายเหตุ ๑. อ่างที่มีปริมาณน้ำต่ำกว่า ๕๐% ของความจุมี ๒๗ อ่าง คือ ๑.ลำพระเพลิง (๑๐%) ๒.แม่กวง (๑๖%) ๓.ปรางบุรี (๑๖%) ๔.ลำแจะ (๓๗%) ๕.กระเสียว (๑๘%) ๖.ลำตะคอง (๑๘%) ๗.มูลเงิน (๒๑%) ๘.บางพระ (๒๑%) ๙.คลองสิียด (๒๓%) ๑๐.ป่าสักฯ (๒๕%) ๑๑.จุฬาภรณ์ (๒๖%) ๑๒.น้ำพอง (๒๗%) ๑๓.อุบลรัตน์ (๒๗%) ๑๔.ทับเสลา (๒๘%) ๑๕.แก่งกระจาน (๒๘%) ๑๖.ห้วยหลวง (๒๘%) ๑๗.ลำปาว (๒๘%) ๑๘.แม่จัน (๒๙%) ๑๙.หนองปลาไหล (๓๐%) ๒๐.บางบาล (๓๑%) ๒๑.ภูมิพล (๓๔%) ๒๒.กiewลม (๓๔%) ๒๓.น้ำอง (๓๖%) ๒๔.แควน้อย (๓๘%) ๒๕.กiewคอกหมา (๔๑%) ๒๖.ลำน้ำรอง (๔๕%) และ๒๗.ประแสร์ (๔๘%) ๒. อ่างที่มีปริมาณน้ำเก็บกักตั้งแต่ ๘๐% ของความจุ - ไม่มี -

๓. สรุปสถานการณ์น้ำในแม่น้ำและลุ่มน้ำสำคัญ

๓.๑ สรุปสถานการณ์น้ำทั่วประเทศ (ศูนย์ประมวลวิเคราะห์สถานการณ์น้ำ กรมชลประทาน) (๒๔ ส.ค.) : **สถานะน้ำที่อยู่ในเกณฑ์น้ำน้อย** ได้แก่ สถานี P.๑ จ.เชียงใหม่, สถานี P.๗A จ.กำแพงเพชร, สถานี P.๑๗ จ.นครสวรรค์, สถานี W.๕A จ.ตาก, สถานี Y.๑๖ จ.พิษณุโลก, สถานี N.๕A จ.พิษณุโลก, สถานี M.๖A จ.บุรีรัมย์, สถานี M.๙ จ.ศรีสะเกษ, สถานี M.๗ จ.อุบลราชธานี, สถานี Kgt.๑๐ จ.สระแก้ว, สถานี Kgt.๓ จ.ปราจีนบุรี, สถานี X.๑๕๘ จ.ชุมพร และสถานี X.๑๙A จ.นครราชสีมา **สถานะน้ำที่อยู่ในเกณฑ์ปกติ** ได้แก่ สถานี Y.๑ C, จ.แพร่, สถานี N.๑ จ.น่าน, สถานี N.๖๗ จ.นครสวรรค์ และสถานี X.๓๗A จ.สุราษฎร์ธานี **แนวโน้มระดับน้ำ** แม่น้ำน่าน แม่น้ำพระสทิง แม่น้ำท่าตะเภา และแม่น้ำโก-ลก มีแนวโน้มระดับน้ำเพิ่มขึ้น แม่น้ำวัง แม่น้ำยม แม่น้ำมูล แม่น้ำบางปะกง และแม่น้ำตาปี มีแนวโน้มระดับน้ำลดลง แม่น้ำปิง มีแนวโน้มระดับน้ำทรงตัว

๓.๒) สำนักวิจัย พัฒนา และอุทกวิทยา :

- สถานการณ์น้ำในแม่น้ำโขง (ที่มาข้อมูล : สรุปสถานการณ์น้ำประจำวัน : ศูนย์ประมวลวิเคราะห์สถานการณ์น้ำ กรมชลประทาน) ระดับน้ำแม่น้ำโขง ณ วันที่ ๒๔ สิงหาคม ๒๕๕๙ ที่สถานีเชียงแสน เชียงคาน หนองคาย นครพนม มุกดาหาร และโขงเจียม วัดได้ ๕.๗๖, ๑๒.๗๐, ๑๐.๗๐, ๑๐.๑๘, ๙.๗๖ และ ๑๐.๕๗ เมตร ตามลำดับ เปรียบเทียบกับตลิ่ง มีค่าเท่ากับ -๗.๐๔, -๓.๓๐, -๑.๕๐, -๒.๓๒, -๒.๒๔ และ -๓.๕๓ เมตร ตามลำดับ **แนวโน้มระดับน้ำท่า** สถานีเชียงแสน มุกดาหาร และโขงเจียม มีแนวโน้มระดับน้ำเพิ่มขึ้น สถานี เชียงคาน หนองคาย และนครพนม มีแนวโน้มระดับน้ำลดลง

- ระบบปฏิบัติการเฝ้าระวัง และเตือนภัยล่วงหน้าหลาก - ดินถล่ม (Early Warning) (๒๔ ส.ค.) สถานีเตือนภัยระดับเฝ้าระวัง ได้แก่ จ.ตรัง ที่บ้านทุ่งข่า และบ้านปากแดง ต.ปะเหลียน อ.ปะเหลียน เตือนด้วยน้ำฝน ฝนสะสม ๑๒ ชม. ณ เวลา ๑๔.๕๕ น. เท่ากับ ๓๖.๕ และ ๑๙.๕ มม. สถานีเตือนภัยระดับเตือนภัย ได้แก่ จ.เชียงราย ที่บ้านนาเจริญ ต.แม่เปา อ.พญาเม็งราย เตือนด้วยระดับน้ำ ระดับน้ำ ณ เวลา ๑๔.๕๕ เท่ากับ ๓.๕ เมตร จ.สุโขทัย ที่บ้านผึ่ง ๔๔,๑๑๗,๑๑๘ ต.นิคมพัฒนา อ.มะนัง เตือนด้วยน้ำฝน ฝนสะสม ๑๒ ชม. ณ เวลา ๑๔.๕๕ น. เท่ากับ ๑๔.๒๐ มม.

๓.๒.๒) ศูนย์ป้องกันวิกฤติน้ำ : ระบบติดตามและเฝ้าระวังสถานการณ์น้ำ

- โครงการสำรวจติดตั้งระบบตรวจวัดสถานภาพน้ำทางไกลอัตโนมัติ (ในกลุ่มน้ำ)

- รายงานสถานการณ์สถานีโทรมาตรลุ่มน้ำทะเลสาบสงขลา (ณ วันที่ ๑๘ ส.ค.๕๙) ลุ่มน้ำทะเลสาบสงขลา ปัจจุบันสถานการณ์น้ำในลำน้ำโดยทั่วไปยังคงอยู่ในภาวะปกติ

(ระดับน้ำต่ำกว่าระดับตลิ่งต่ำสุด) ระดับน้ำในลำน้ำส่วนใหญ่มีแนวโน้มลดลง

- โครงการตั้งศูนย์ปฏิบัติการและข้อมูลเพื่อการบริหารจัดการทรัพยากรน้ำ (ระบบเชื่อมโยงสัญญาณภาพจากกล้อง CCTV ณ วันที่ ๒๓ ส.ค.๕๙) : สถานการณ์น้ำทั่วไปอยู่ในเกณฑ์ปกติ โดยมีสถานีที่อยู่ในเกณฑ์เฝ้าระวังน้ำท่วม ได้แก่ สถานีเทศบาล ต.นาแก อ.นาแก จ.นครพนม (หัวน้ำก่ำ/โขงอีสาน)

๔. พายุหมุน (อุตุนิยมวิทยา) มีพายุไต้ฝุ่น "LIONROCK" และพายุดีเปรสชันในมหาสมุทรแปซิฟิก แต่ไม่มีผลกระทบต่อประเทศไทย

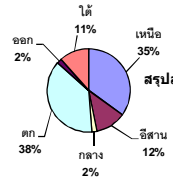
๕. สถานการณ์น้ำ กรมป้องกันและบรรเทาสาธารณภัย (๒๔ ส.ค.) : สถานการณ์อุทกภัย น้ำป่าไหลหลาก และดินถล่ม เนื่องจากร่องมรสุมพาดผ่านและเข้าสู่ห่อมความกดอากาศต่ำบริเวณภาคเหนือตอนบน และจากพายุไซร่อน "เตียนหมู่" ได้แก่ จ.น่าน พะเยา เชียงราย แม่ฮ่องสอน แพร่ ลำปาง ตาก และเลย รวม ๓๑ อำเภอ ๑๐๙ ตำบล ๕๕๐ หมู่บ้าน จังหวัดที่ประกาศเขตการให้ความช่วยเหลือผู้ประสบภัยพิบัติกรณีฉุกเฉิน (อุทกภัย) จำนวน ๓ จังหวัด ๑๕ อำเภอ ๖๘ ตำบล ๔๗๑ หมู่บ้าน (จ.น่าน แม่ฮ่องสอน พะเยา) ปัจจุบันยังคงมีสถานการณ์ในพื้นที่ จ.น่าน (อ.เวียงสา ต.โหล่นาน (ม.๑,๒,๘) ต.ซึ้ง (ม.๒-๖) ประชาชนได้รับผลกระทบรวม ๓๒๐ ครัวเรือน ปัจจุบันระดับน้ำเริ่มลดลง ยังคงมีน้ำท่วมขัง คาดว่าจะเข้าสู่ภาวะปกติภายในวันพรุ่งนี้ กรมทรัพยากรธรณี น้ำป่าไหลหลาก ได้แก่ จ.เลย วานนี้ (๒๓ ส.ค.) เกิดน้ำป่าไหลหลากท่วมพื้นที่ทางการเกษตรในพื้นที่หมู่ ๒ หมู่ ๖ หมู่ ๙ ต.ชัยพฤกษ์ อ.เมือง บ้านเรือนได้รับผลกระทบ ๒๐ หลัง พื้นที่การเกษตร ๒๐๐ ไร่ (ที่มา: กรมป้องกันและบรรเทาสาธารณภัย) สถานการณ์วิกฤติน้ำ (ข่าว) จ.เชียงใหม่ หัวหน้าปก.เชียงใหม่เปิดเผยว่า ปัจจุบัน ปก.ยังคงจับตาสถานการณ์น้ำในพื้นที่อย่างต่อเนื่องทั่วทั้งจังหวัด ๒๕ อำเภอ ๑๗๘ ตำบล ๙๑๙ หมู่บ้าน ซึ่งมีความเสี่ยงอาจจะเกิดอุทกภัย และดินโคลนถล่ม หลังระยะนี้มีฝนตกลงมา โดยจะใช้เกณฑ์การดูกลุ่มเมฆและลักษณะพายุว่ามีทิศทางเคลื่อนที่ไปในจุดใด แต่ทั้งนี้ มีบริเวณที่ต้องเฝ้าระวังเป็นพิเศษอยู่ทั้งหมด ๔ อำเภอ คือ ผาง เชียงดาว ไชยปราการ และแม่เมาะ ควบคู่กับการติดตามระดับน้ำ รวมถึงสังเกตดินว่าได้รับน้ำไว้มากน้อยแค่ไหน เพื่อป้องกันเหตุน้ำป่าไหลหลากและดินสไลด์ นอกจากนี้ ยังมีการวางแผนบริหารจัดการน้ำเพื่อสำรองเก็บไว้สำหรับใช้ในฤดูแล้งปีถัดไปอีกด้วย จ.นครพนม ผู้ว่าราชการจังหวัดนครพนม เปิดเผย เกี่ยวกับสถานการณ์น้ำในพื้นที่ ว่า ล่าสุด แม่น้ำโขงเข้านี้มีระดับอยู่ที่ ๑๐.๑๘ เมตร สูงจากเดิม ๖ เซนติเมตร ถือว่ายังต่ำกว่าจุดวิกฤติที่ ๑๒.๔๕ เมตร ถึง ๒ เมตร จึงคาดว่า ไม่น่าจะเกิดปัญหาเอ่อล้นตลิ่ง เข้าท่วมบ้านเรือนประชาชน หรือพื้นที่ริมแม่น้ำ แต่ต้องจับตาเฝ้าระวังอย่างต่อเนื่อง อีกทั้ง ยังจัดทำแผนป้องกันและแก้ไขปัญหาลุ่มน้ำทั้งจังหวัด โดยกำชับให้นายอำเภอ และองค์กรปกครองส่วนท้องถิ่น เตรียมความพร้อมตลอด ๒๔ ชั่วโมง นอกจากนี้จัดหาจุดสำหรับกักเก็บน้ำไว้ใช้ในฤดูแล้งปีถัดไป

๖. คาดการณ์สภาพอากาศ ๗ วัน (กรมอุตุนิยมวิทยา) ในช่วงวันที่ ๒๔-๒๖ ส.ค. บริเวณประเทศไทยจะมีฝนตกต่อเนื่องกับมีฝนตกหนักบางแห่ง ส่วนคลื่นลมบริเวณทะเลอันดามันจะมีกำลังแรงขึ้น โดยมีคลื่นสูง ๒-๓ เมตรในวันที่ ๒๗-๓๐ ส.ค. ประเทศไทยยังคงมีฝนทางฝั่งตะวันตกของประเทศ ภาคตะวันออกและภาคใต้ฝั่งตะวันตก

๗. พื้นที่ที่ควรเฝ้าระวังเตือนภัยวิกฤติน้ำ(น้ำท่วม ภัยแล้ง) : NASA (๒๔ ชั่วโมง): รายงานพื้นที่ที่อาจเกิดน้ำท่วม (๒๔ ส.ค.) ได้แก่ ภาคเหนือ คือ จ.แม่ฮ่องสอน พะเยา ลำพูน ลำปาง แพร่ น่าน สุโขทัย แพร่ อุตรดิตถ์ พิษณุโลก และเพชรบูรณ์ ภาคตะวันออกเฉียงเหนือ คือ จ.เลย หนองคาย บึงกาฬ ชัยภูมิ ขอนแก่น นครราชสีมา ศรีสะเกษ และอุบลราชธานี ภาคกลาง คือ จ.นครสวรรค์ นครนายก ปทุมธานี นนทบุรี กรุงเทพฯ สมุทรปราการ ภาคตะวันออก คือ จ.ปราจีนบุรี สระแก้ว ฉะเชิงเทรา ชลบุรี และระยอง ภาคใต้ คือ จ.นครศรีธรรมราช และนราธิวาส กรมทรัพยากรธรณี (๒๔ ส.ค.) แจ้งพื้นที่คาดการณ์ปริมาณน้ำฝนที่อาจก่อให้เกิดดินถล่มล่วงหน้า ๓ วัน ได้แก่ จ.เชียงราย เชียงใหม่ ตาก อุตรดิตถ์ พะเยา แม่ฮ่องสอน ลำปาง ลำพูน นครสวรรค์ กำแพงเพชร กาญจนบุรี สุพรรณบุรี อุทัยธานี ราชบุรี เพชรบุรี นครราชสีมา ศรีสะเกษ อุบลราชธานี ตรัง และชุมพร เฝ้าระวังในระยะ ๒-๓ วันนี้ กรมอุตุนิยมวิทยา พยากรณ์ลักษณะอากาศประจำวัน (๒๔ ส.ค.) โดยสรุปว่า ประเทศไทยมีฝนตกต่อเนื่องและมีฝนตกหนักบางแห่ง ในภาคเหนือ ภาคตะวันออกเฉียงเหนือ และภาคใต้ ส่วนมากบริเวณจ.เชียงใหม่ แพร่ น่าน อุตรดิตถ์ ตาก พิษณุโลก เพชรบูรณ์ สกลนคร นครพนม ขอนแก่น กาฬสินธุ์ ร้อยเอ็ด มุกดาหาร บุรีรัมย์ สุรินทร์ ศรีสะเกษ อุบลราชธานี พังงา ภูเก็ต กระบี่ ตรัง และสตูล ขอให้ประชาชนในบริเวณดังกล่าวระวังอันตรายจากฝนตกหนักและฝนที่ตกสะสมไว้ด้วย

รายงานสรุปสภาพน้ำในอ่างเก็บน้ำขนาดใหญ่และขนาดกลาง

ปริมาณน้ำรวมทั่วประเทศ
70,520 ล้าน ลบ.ม. (100%)



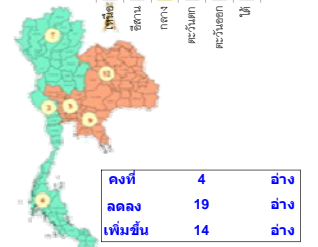
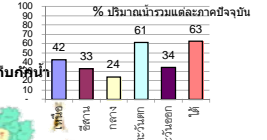
ปริมาณน้ำรวมทั่วประเทศ
(เมื่อเทียบกับปริมาณน้ำรวม
ทั้งหมด) ณ
วันที่ 24 สิงหาคม 2559 เท่ากับ
35,380 ล้าน ลบ.ม. หรือ เท่ากับ
50%
วันที่ 24 สิงหาคม 2558 เท่ากับ
34,616 ล้าน ลบ.ม. หรือ เท่ากับ
49%

รายงานสถานการณ์ ณ. วันที่ 24 สิงหาคม 2559

ปริมาณน้ำในอ่างที่ใช้การได้ในสัปดาห์นี้ + มากกว่า / - น้อยกว่า สัปดาห์ก่อน 912.95 ล้าน ลบ.ม.

สรุปสถานการณ์ปริมาณน้ำในอ่างเก็บน้ำที่ใช้ในทุกกิจกรรมทั่วประเทศ น้อยกว่าปริมาณน้ำที่ไหลเข้าอ่าง เมื่อเทียบกับสัปดาห์ที่ผ่านมา สถานการณ์อยู่ระหว่างเก็บกักน้ำ

ภาค	สถานการณ์ปริมาณน้ำในอ่าง				ปริมาณน้ำ เปลี่ยนแปลง (ล้าน ม.³)	สถานะ
	ลดลง (แห่ง)	คงที่ (แห่ง)	เพิ่มขึ้น (แห่ง)	รวม (แห่ง)		
ภาคเหนือ	2	-	5	7	640.00	ปริมาณน้ำในอ่างเก็บน้ำเพิ่มขึ้น
ภาคตะวันออกเฉียงเหนือ	7	3	2	12	-1.00	ปริมาณน้ำในอ่างเก็บน้ำลดลง
ภาคกลาง	2	-	1	3	-24.00	ปริมาณน้ำในอ่างเก็บน้ำลดลง
ภาคตะวันตก	-	-	2	2	264.00	ปริมาณน้ำในอ่างเก็บน้ำเพิ่มขึ้น
ภาคตะวันออก	6	1	2	9	-5.05	ปริมาณน้ำในอ่างเก็บน้ำลดลง
ภาคใต้	2	-	2	4	39.00	ปริมาณน้ำในอ่างเก็บน้ำเพิ่มขึ้น
รวมทั้งประเทศ	19	4	14	37	912.95	ปริมาณน้ำในอ่างเก็บน้ำเพิ่มขึ้น



ภาค อ่างเก็บน้ำ เชื้อน	ความจุ ที่ รณก. (ล้าน ม.³)	ปริมาณน้ำ ที่ใช้งาน ไม่ได้ (ล้าน ม.³)	ใช้การ ได้จริง (ล้าน ม.³)	ปริมาณน้ำรวม		ปัจจุบัน วันที่ 24 สิงหาคม 2559				สัปดาห์ก่อน วันที่ 18 สิงหาคม 2559				ปริมาณน้ำ + เพิ่มขึ้น - ลดลง (ล้าน ม.³)	สถานการณ์ ปริมาณน้ำ ในอ่าง
				วันที่ 24 สิงหาคม 2558	%	ปริมาณน้ำรวม		ปริมาณน้ำใช้การได้จริง		ปริมาณน้ำรวม		ปริมาณน้ำใช้การได้จริง			
						ปริมาณน้ำ (ล้าน ม.³)	%	ปริมาณน้ำ (ล้าน ม.³)	%	ปริมาณน้ำ (ล้าน ม.³)	%	ปริมาณน้ำ (ล้าน ม.³)	%		
ภาคเหนือ (7)															
1 ภูมิพล (2) ดาก	13,462	3,800	9,662	4,315	32%	4,565	34%	765	6%	4,505	33%	705	5%	60.00	เพิ่มขึ้น
2 สิริกิติ์ (2) อุดรดิต	9,510	2,850	6,660	3,768	40%	5,322	56%	2,472	26%	4,751	50%	1,901	20%	571.00	เพิ่มขึ้น
3 แม่จาง เชียงใหม่	265	12	253	62	23%	78	29%	66	25%	67	25%	55	21%	11.00	เพิ่มขึ้น
4 แม่จาง เชียงใหม่	263	14	249	31	12%	41	16%	27	10%	42	16%	28	11%	-1.00	ลดลง
5 กัลม ลำปาง	106	3	103	34	32%	36	34%	33	31%	35	33%	32	30%	1.00	เพิ่มขึ้น
6 กวคองหามา ลำปาง	170	6	164	16	9%	70	41%	64	38%	55	32%	49	29%	15.00	เพิ่มขึ้น
7 แควน้อย พิษณุโลก	939	43	896	225	24%	354	38%	311	33%	371	40%	328	35%	-17.00	ลดลง
รวมภาคเหนือ 35.05%	24,715	6,728	17,987	8,451	34%	10,466	42%	3,738	15%	9,826	40%	3,098	13%	640.00	เพิ่มขึ้น
ภาคตะวันออกเฉียงเหนือ (12)															
8 ห้วยหลวง ลุดรธานี	136	7	129	25	18%	38	28%	31	23%	38	28%	31	23%	-	คงที่
9 น้ำอูน สกลนคร	520	45	475	236	45%	188	36%	143	28%	185	36%	140	27%	3.00	เพิ่มขึ้น
10 น้ำพอง (2) สกลนคร	165	8	157	49	30%	44	27%	36	22%	45	27%	37	22%	-1.00	ลดลง
11 จุฬารัตน์ (2) ชัยภูมิ	164	37	127	51	31%	42	26%	5	3%	42	26%	5	3%	-	คงที่
12 อมลจันทน์ (2) ขอนแก่น	2,431	581	1,850	633	26%	663	27%	82	3%	663	27%	82	3%	-	คงที่
13 ลำปาว กาฬสินธุ์	1,980	100	1,880	611	31%	562	28%	462	23%	570	29%	470	24%	-8.00	ลดลง
14 ลำตะคอง นครราชสีมา	314	22	292	73	23%	58	18%	36	11%	59	19%	37	12%	-1.00	ลดลง
15 ลำพระเพลิง นครราชสีมา	155	1	154	22	14%	16	10%	15	10%	17	11%	16	10%	-1.00	ลดลง
16 มูลมน นครราชสีมา	141	7	134	40	28%	29	21%	22	16%	30	21%	23	16%	-1.00	ลดลง
17 ลำพระนคร นครราชสีมา	275	7	268	66	24%	46	17%	39	14%	47	17%	40	15%	-1.00	ลดลง
18 ลำนางรอง บุรีรัมย์	121	3	118	47	39%	55	45%	52	43%	57	47%	54	45%	-2.00	ลดลง
19 สิรินคร (2) อุบลราชธานี	1,966	831	1,135	984	50%	1,012	51%	181	9%	1,001	51%	170	9%	11.00	เพิ่มขึ้น
รวมภาคตะวันออกเฉียงเหนือ 11.80%	8,369	1,649	6,720	2,837	34%	2,753	33%	1,104	13%	2,755	33%	1,105	13%	-1.00	ลดลง
ภาคกลาง (3)															
20 ป่าสักชลสิทธิ์ ลพบุรี	960	3	957	120	13%	242	25%	239	25%	266	28%	263	27%	-24.00	ลดลง
21 หินเสลา อุทัยธานี	160	17	143	45	28%	44	28%	27	17%	45	28%	28	18%	-1.00	ลดลง
22 กระเสียว สุพรรณบุรี	240	40	200	63	26%	43	18%	3	1%	42	18%	2	1%	1.00	เพิ่มขึ้น
รวมภาคกลาง 1.93%	1,360	60	1,300	228	17%	329	24%	269	20%	353	26%	293	22%	-24.00	ลดลง
ภาคตะวันตก (2)															
23 ศรีนครินทร์ (2) กาญจนบุรี	17,745	10,265	7,480	12,202	69%	11,710	66%	1,445	8%	11,621	65%	1,356	8%	89.00	เพิ่มขึ้น
24 วิชาจางกรณ (2) กาญจนบุรี	8,860	3,012	5,848	4,575	52%	4,549	51%	1,537	17%	4,374	49%	1,362	15%	175.00	เพิ่มขึ้น
รวมภาคตะวันตก 37.73%	26,605	13,277	13,328	16,777	63%	16,259	61%	2,982	11%	15,995	60%	2,718	10%	264.00	เพิ่มขึ้น
ภาคตะวันออก (5+4)															
25 ชุมตาช นนทบุรี	224	5.00	219	66	29%	111	50%	106	47%	109	49%	104	46%	2.00	เพิ่มขึ้น
26 คลองสี่ด ละโว้	420	30.00	390	47	11%	95	23%	65	15%	95	23%	65	15%	-	คงที่
27 บางพระ (3) ชลบุรี	117	12.00	105	15	13%	25	21%	13	11%	26	22%	14	12%	-1.00	ลดลง
28 นนทบุรี (3) ระยอง	164	13.75	150	64	39%	49	30%	35	22%	52	32%	38	23%	-3.00	ลดลง
29 ประแสร์ (3) ระยอง	295	20.00	275	167	57%	143	48%	123	42%	145	49%	125	42%	-2.00	ลดลง
30 มานประชัน (3) ระยอง	17	0.72	16	4	23%	5	29%	4	25%	4	27%	3.78	23%	0.30	เพิ่มขึ้น
31 นนทบุรี (3) ระยอง	21	1.00	20	2	7%	3	16%	2	11%	3	16%	2.49	12%	-0.05	ลดลง
32 ดงกราม (3) ระยอง	79	3.00	76	25	31%	17	22%	14	18%	17	22%	14.50	18%	-0.36	ลดลง
33 คลองใหญ่ (3) ระยอง	45	3.00	42	11	25%	25	54%	22	48%	26	56%	22.66	50%	-0.94	ลดลง
รวมภาคตะวันออก 1.87%	1,383	88	1,294	401	29%	473	34%	385	28%	478	35%	390	28%	-5.05	ลดลง
ภาคใต้ (4)															
34 แก่งกระจาน เพชรบุรี	710	65	645	294	41%	196	28%	131	18%	197	28%	132	19%	-1.00	ลดลง
35 ปราณบุรี ประจวบคีรีขันธ์	347	18	329	97	28%	57	16%	39	11%	51	15%	33	10%	6.00	เพิ่มขึ้น
36 รัชชประภา (2) สุราษฎร์ธานี	5,639	1,352	4,287	4,616	82%	4,396	78%	3,044	54%	4,352	77%	3,000	53%	44.00	เพิ่มขึ้น
37 บางลา (2) ยะลา	1,454	276	1,178	915	63%	452	31%	176	12%	462	32%	186	13%	-10.00	ลดลง
รวมภาคใต้ 11.62%	8,150	1,711	6,439	5,922	73%	5,101	63%	3,390	42%	5,062	62%	3,351	41%	39.00	เพิ่มขึ้น
รวมทั้งประเทศ 100% (37)	70,582	23,513	47,068	34,616	49%	35,380	50%	11,868	17%	34,468	49%	10,955	16%	912.95	เพิ่มขึ้น

ที่มาข้อมูล : ตารางสรุปสภาพน้ำในอ่างเก็บน้ำขนาดใหญ่ทั่วประเทศ และตารางสรุปสภาพน้ำในอ่างเก็บน้ำภาคตะวันออกเฉียงเหนือ กรมชลประทาน

หมายเหตุ :

- อ่างเก็บน้ำขนาดใหญ่ หมายถึง อ่างเก็บน้ำที่มีความจุตั้งแต่ 100 ล้าน ลบ.ม. ขึ้นไป
- เป็นอ่างเก็บน้ำอยู่ในความรับผิดชอบของการไฟฟ้าฝ่ายผลิตแห่งประเทศไทย(10) นอกนั้นอยู่ในความรับผิดชอบของกรมชลประทาน (23)
- เป็นอ่างเก็บน้ำขนาดกลางที่มีความสำคัญต่อการอุตสาหกรรมและการประปา ของผู้มาขายฝั่งทะเลตะวันออก
- ที่มา : กรมชลประทาน และการไฟฟ้าฝ่ายผลิตแห่งประเทศไทย
- จังหวัดที่มีอ่างเก็บน้ำขนาดใหญ่มีจำนวน 25 จังหวัด ไม่มี 51 จังหวัด รณก. หมายถึง ระดับเก็บกักของอ่าง



ศูนย์เขล



ศูนย์ป้องกันกักตุนน้ำ กรมทรัพยากรน้ำ

ลำดับของเขื่อนตามความจุ

- ศรีนครินทร์ 2.ภูมิพล 3.สิริกิติ์ 4.วิชาจางกรณ 5.รัชชประภา
- อุมลจันท์ 7.สิริธร 8.บางลา 9.ลำปาว 10.ป่าสัก