

สรุปสถานการณ์น้ำของประเทศ วันที่ ๓ สิงหาคม ๒๕๕๙

๑. ฝน การคาดการณ์ปริมาณฝน (มิลลิเมตร) เดือน สิงหาคม กันยายน และตุลาคม ๒๕๕๙ เปรียบเทียบกับค่าปกติ [ค่าปกติ = ค่าเฉลี่ยฝนในคาบ ๓๐ ปี (๒๕๒๔ - ๒๕๕๓)] มีรายละเอียดตามตาราง

| ภาค/เดือน (ปริมาณฝนคาดการณ์) | สิงหาคม ๒๕๕๙ | | กันยายน ๒๕๕๙ | | ตุลาคม ๒๕๕๙ | |
|---------------------------------|-----------------|------------------------|-----------------|------------------------|-----------------|------------------|
| | ค่าประมาณ (มม.) | ความหมาย | ค่าประมาณ (มม.) | ความหมาย | ค่าประมาณ (มม.) | ความหมาย |
| เหนือ | ๒๐๐ - ๒๗๐ มม. | สูงกว่าค่าปกติเล็กน้อย | ๒๑๐ - ๒๖๐ มม. | สูงกว่าค่าปกติเล็กน้อย | ๑๐๐ - ๑๕๐ มม. | ใกล้เคียงค่าปกติ |
| ตะวันออกเฉียงเหนือ | ๒๖๐ - ๓๑๐ มม. | สูงกว่าค่าปกติเล็กน้อย | ๒๕๐ - ๒๙๐ มม. | สูงกว่าค่าปกติเล็กน้อย | ๑๐๐ - ๑๕๐ มม. | ใกล้เคียงค่าปกติ |
| กลาง | ๑๖๐ - ๒๐๐ มม. | ใกล้เคียงค่าปกติ | ๒๕๐ - ๒๙๐ มม. | ใกล้เคียงค่าปกติ | ๑๗๐ - ๒๒๐ มม. | ใกล้เคียงค่าปกติ |
| ตะวันออกเฉียงเหนือ | ๓๐๐ - ๔๐๐ มม. | สูงกว่าค่าปกติเล็กน้อย | ๓๐๐ - ๔๐๐ มม. | สูงกว่าค่าปกติเล็กน้อย | ๒๐๐ - ๒๕๐ มม. | ใกล้เคียงค่าปกติ |
| ภาคใต้ฝั่งตะวันออก | ๑๐๐ - ๑๕๐ มม. | ใกล้เคียงค่าปกติ | ๑๓๐ - ๑๗๐ มม. | ใกล้เคียงค่าปกติ | ๒๓๐ - ๒๘๐ มม. | ใกล้เคียงค่าปกติ |
| ภาคใต้ฝั่งตะวันตก | ๔๐๐ - ๕๐๐ มม. | สูงกว่าค่าปกติเล็กน้อย | ๔๐๐ - ๕๐๐ มม. | สูงกว่าค่าปกติเล็กน้อย | ๓๐๐ - ๔๐๐ มม. | ใกล้เคียงค่าปกติ |
| กรุงเทพฯ และปริมณฑล | ๒๑๐ - ๒๖๐ มม. | สูงกว่าค่าปกติเล็กน้อย | ๓๐๐ - ๔๐๐ มม. | สูงกว่าค่าปกติเล็กน้อย | ๒๗๐ - ๓๒๐ มม. | ใกล้เคียงค่าปกติ |

ที่มาข้อมูล : กรมอุตุนิยมวิทยา พยากรณ์อากาศ ๓ เดือน (http://www.tmd.go.th/month_forecast.php)

| ปริมาณฝน ณ วันที่ ๑ สิงหาคม ๒๕๕๙ | หน่วย | เหนือ | กลาง | ตะวันออกเฉียงเหนือ | ตะวันออก | ใต้ | ทั้งประเทศ |
|----------------------------------|-------|---------------|---------------|--------------------|--------------|--------------------|--------------------|
| ฝนสูงสุด ๒๔ ชม. | มม. | ๑๐.๔ | ๑๑.๓ | ๑๔.๔ | ๔.๕ | ๑๘.๖ | ๑๘.๖ |
| สถานีอุตุนิยมวิทยา | | แม่สอด ตาก | นครสวรรค์ | เลย สกข. | จันทบุรี | ตะกั่วป่า พังงา | ตะกั่วป่า พังงา |
| ฝนสะสมปี ๕๘ | มม. | ๕๒๒.๖ + ๗๙.๙ | ๕๘๗.๘ - ๑๗๗.๓ | ๖๒๖.๕ + ๘๕.๗ | ๗๙๙.๐ - ๒๔.๑ | ๖๘๓.๓ + ๑๐๖.๕ | ๖๒๖.๖ + ๔๘.๓ |
| ฝนสะสมปี ๕๙ | มม. | ๖๐๒.๔ + ๑๓% | ๔๑๐.๕ - ๓๓% | ๗๑๒.๒ + ๑๒.๐% | ๗๒๔.๙ - ๓% | ๗๘๙.๗ + ๑๓% | ๖๖๔.๙ + ๗% |
| ฝนสะสม ๓๐ ปี | มม. | ๖๓๑.๖ | ๖๓๑.๖ | ๗๖๔.๘ | ๘๗๙.๕ | ๘๘๘.๗ | ๗๖๗.๗ |

ที่มาข้อมูล : กรมอุตุนิยมวิทยา สรุปลักษณะอากาศรายวัน (<http://www.tmd.go.th/climate/climate.php>)

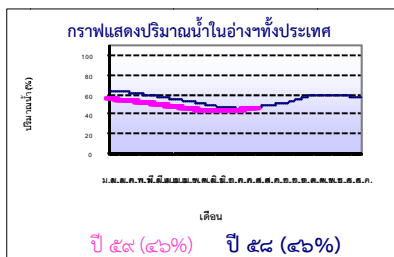
ปริมาณฝนสูงสุด ๒๔ ชม.เพิ่มเติม กรมอุตุนิยมวิทยาได้รายงานเพิ่มเติมโดยการบันทึกของเจ้าหน้าที่เป็นรายวัน ณ เวลา ๐๗.๐๐ น.ของวันนี้ ปริมาณฝนสูงสุดเท่ากับ ๗๒.๗ มม. ที่ ต.คลองใหญ่ อ.คลองใหญ่ จ.ตราด

๒. น้ำในอ่างเก็บน้ำขนาดใหญ่



| ปริมาณน้ำในอ่าง | หน่วย | เหนือ | กลาง | ต.เฉียงเหนือ | ตะวันออก | ตะวันตก | ใต้ | ทั้งประเทศ |
|-----------------|-----------------|--------------|------------|--------------|------------|---------------|--------------|---------------|
| น้ำในอ่างปี ๕๘ | ล้าน(ลบ.ม) % | ๗,๕๒๒ ๓๐% | ๑๔๙ ๑๑% | ๒,๖๐๑ ๓๑% | ๓๐๒ ๒๖% | ๑๖,๒๒๔ ๖๑% | ๕,๗๒๖ ๗๐% | ๓๒,๕๖๕ ๔๖% |
| น้ำในอ่างปี ๕๙ | ล้าน(ลบ.ม) % | ๙,๐๒๙ + ๗% | ๔๑๓ + ๑๕% | ๒,๖๕๔ + ๑% | ๓๙๘ + ๘% | ๑๕,๓๕๔ - ๓% | ๔,๗๗๐ - ๑๒% | ๓๒,๖๗๓ + ๐% |
| ๒ ส.ค. ๕๙ | | ๓๗% | ๓๐% | ๓๒% | ๓๔% | ๕๘% | ๕๘% | ๔๖% |
| น้ำในอ่างปี ๕๘ | ล้าน(ลบ.ม) % | ๑๔,๙๔๘ - ๒๖% | ๓๘๖ + ๒% | ๓,๓๘๑ - ๑๒% | ๖๙๓ - ๓๐% | ๒๑,๖๓๓ - ๒๓% | ๖,๕๕๐ - ๒๒% | ๔๗,๕๕๒ - ๒๔% |
| ๑ ส.ค. ๕๙ | | ๖๓% | ๒๘% | ๔๔% | ๖๔% | ๘๑% | ๘๐% | ๗๐% |

ที่มาข้อมูล : กรมชลประทาน ตารางสรุปข้อมูลอ่างขนาดใหญ่ทั่วประเทศ (http://water.rid.go.th/flood/flood/res_table.htm)



หมายเหตุ ๑. อ่างที่มีปริมาณน้ำต่ำกว่า ๕๐% ของความจุมี ๒๙ อ่าง คือ ๑.ปรานบุรี (๑๓%) ๒.ลำแพะ (๑๖%) ๓.แม่จาง (๑๘%) ๔.ลำตะคอง (๑๙%) ๕.คลองสิียด (๒๑%) ๖.มูลบน (๒๑%) ๗.บางพระ (๒๑%) ๘.ลำพระเพลิง (๒๓%) ๙.แม่จาด (๒๓%) ๑๐.น้ำพุง (๒๓%) ๑๑.ห้วยหลวง (๒๔%) ๑๒.อุบลรัตน์ (๒๕%) ๑๓.กระเสียว (๒๕%) ๑๔.ลำปาว (๒๗%) ๑๕.ทับเสลา (๒๘%) ๑๖.กวีคอกหมา (๒๘%) ๑๗.แก่งกระจาน (๓๐%) ๑๘.ป่าสักฯ (๓๒%) ๑๙.ภูมิพล (๓๒%) ๒๐.น้ำอูน (๓๒%) ๒๑.บางบาล (๓๓%) ๒๒.จุฬารามณ์ (๓๕%) ๒๓.หนองปลาไหล (๓๕%) ๒๔.กั้วลม (๔๐%) ๒๕.ขุนด่าน (๔๐%) ๒๖.แควน้อย (๔๒%) ๒๗.สิริกิติ์ (๔๓%) ๒๘.ชีราลงกรณ (๔๓%) และ ๒๙.ลำน้ำทรง (๔๘%)

๒. อ่างที่มีปริมาณน้ำเกินกักตั้งแต่ ๘๐% ของความจุ - ไม่มี -

๓. สรุปสถานการณ์น้ำในแม่น้ำและคูน้ำสายสำคัญ

๓.๑ สรุปสถานการณ์น้ำท่าทั่วประเทศ (ศูนย์ประมวลวิเคราะห์สถานการณ์น้ำ กรมชลประทาน) (๒ ส.ค.) : สถานีน้ท่าที่อยู่ในเกณฑ์น้ำน้อย ได้แก่ สถานี P.๑ จ.เชียงใหม่, สถานี P.๗A จ.กำแพงเพชร, สถานี P.๗ จ.นครสวรรค์, สถานี W.๔A จ.ตาก, สถานี Y.๑ C จ.แพร่, , สถานี N.๑ จ.น่าน, สถานี N.๕A จ.พิษณุโลก, สถานี M.๖A จ.บุรีรัมย์, สถานี M.๙ จ.ศรีสะเกษ, สถานี M.๗ จ.อุบลราชธานี, สถานี Kgt.๑๐ จ.ระนอง, สถานี Kgt.๓ จ.ปราจีนบุรี และสถานี X.๑๕๘ จ.ชุมพร และสถานี X.๑๑๙A จ.นครราชสีมา สถานีน้ท่าที่อยู่ในเกณฑ์ปกติ ได้แก่ สถานี Y.๑๖ จ.พิษณุโลก, สถานี N.๖๗ จ.นครสวรรค์, และสถานี X.๑๗A จ.สุราษฎร์ธานี **แนวโน้มระดับน้ำ แม่น้ำปิง และแม่น้ำท่าตะเภา มีแนวโน้มระดับน้ำเพิ่มขึ้น แม่น้ำวัง แม่น้ำยม แม่น้ำป่าน แม่น้ำมูล แม่น้ำพระสทิง แม่น้ำบางปะกง แม่น้ำตาปี และแม่น้ำโก-ลก มีแนวโน้มระดับน้ำลดลง**

๓.๒ สรุปสถานการณ์น้ำ (กรมทรัพยากรน้ำ)

๓.๒.๑ สำนักวิจัย พัฒนา และอุทกวิทยา :

- สถานการณ์น้ำในแม่น้ำโขง (ที่มาข้อมูล : สรุปสถานการณ์น้ำประจำวัน : ศูนย์ประมวลวิเคราะห์สถานการณ์น้ำ กรมชลประทาน) ระดับน้ำแม่น้ำโขง ณ วันที่ ๒ สิงหาคม ๒๕๕๙ ที่สถานีเชียงแสน เชียงคาน หนองคาย นครพนม มุกดาหาร และโขงเจียม วัดได้ ๓.๕๕, ๘.๑๐, ๕.๔๙, ๕.๗๙, ๕.๖๑ และ ๖.๐๗ เมตร ตามลำดับ เปรียบเทียบกับตลิ่ง มีค่าเท่ากับ -๙.๓๕, -๗.๙๐, -๖.๗๑, -๖.๗๑, -๖.๓๙ และ -๘.๔๓ เมตร ตามลำดับ **แนวโน้มระดับน้ำท่า สถานีโขงเจียม มีแนวโน้มระดับน้ำเพิ่มขึ้น สถานีเชียงแสน เชียงคาน หนองคาย นครพนม และมุกดาหาร มีแนวโน้มระดับน้ำลดลง**

- ระบบปฏิบัติการฝ้าระวัง และเตือนภัยล่วงหน้าน้ำหลาก - ดินถล่ม (Early Warning) (๒ ส.ค.) - ไม่มีการเตือนภัย -

๓.๒.๒ ศูนย์ป้องกันวิกฤติน้ำ : ระบบติดตามและฝ้าระวังสถานการณ์น้ำ

- โครงการสำรวจติดตั้งระบบตรวจวัดสถานภาพน้ำทางไกลอัตโนมัติ (ในลุ่มน้ำ)

- รายงานสถานการณ์สถานีโทรมาตรลุ่มน้ำทะเลสาบสงขลา (ณ วันที่ ๑ ส.ค.๕๙) ลุ่มน้ำทะเลสาบสงขลา ปัจจุบันสถานการณ์น้ำในลำน้ำโดยทั่วไปยังคงอยู่ในภาวะปกติ (ระดับน้ำต่ำกว่าระดับตลิ่งต่ำสุด) ระดับน้ำในลำน้ำส่วนใหญ่มีแนวโน้มลดลง

- โครงการตั้งศูนย์ปฏิบัติการและข้อมูลเพื่อการบริหารจัดการทรัพยากรน้ำ (ระบบเชื่อมโยงสัญญาณภาพจากกล้อง CCTV ณ วันที่ ๑ ส.ค.๕๙) : สถานการณ์น้ำทั่วไปอยู่ในเกณฑ์ปกติ โดยมีสถานีเฝ้าระวังน้ำท่วม ได้แก่ สถานีสะพานสามง่าม-ท่าโบสถ์ อ.ห้วยคา จ.ชัยนาท (ลุ่มน้ำท่าจีน)

๔. พายุหมุน (อุตุนิยมวิทยา) เมื่อเวลา ๐๗.๐๐ น. วันที่ (๒ ส.ค.) พายุไต้ฝุ่น “นิดา” (NIDA) ได้เคลื่อนตัวผ่านเกาะฮ่องกงประเทศจีน และได้อ่อนกำลังลงเป็นพายุโซนร้อนแล้ว คาดว่าพายุนี้จะอ่อนกำลังลงเป็นพายุดีเปรสชันและหย่อมความกดอากาศต่ำในระยะต่อไป

๕. สถานการณ์น้ำ สถานการณ์วิกฤติน้ำ (ข่าว) จ.ปทุมธานี ผู้อำนวยการโครงการชลประทานปทุมธานี เปิดเผยว่า ผักตบชวาที่ลอยอยู่ในแม่น้ำเจ้าพระยานั้น ได้ลอยผ่านจังหวัดปทุมธานีแล้ว ซึ่งเมื่อลอยไปถึงปากอ่าวไทย จ.สมุทรปราการ เมื่อผักตบชวาถูกความเค็มของน้ำทะเลผักตบชวาก็จะตายและจมลงสู่ก้นอ่าวเป็นอาหารปลา ทั้งนี้ ผักตบชวาเหนือเขื่อนเจ้าพระยา จังหวัดชัยนาท ขณะนี้มีจำนวนมากและหนาแน่น คาดว่าหากไม่กำจัด เมื่อปริมาณน้ำในเขื่อนเพิ่มขึ้น เขื่อนต้องระบายน้ำลงสู่แม่น้ำเจ้าพระยา ทำให้ผักตบชวาจำนวนมากลอยตามน้ำลงมาด้วยโดยไหลผ่านจังหวัดต่าง ๆ ผ่านจังหวัดปทุมธานีอีก ทั้งนี้ ตามริมฝั่งแม่น้ำเจ้าพระยาก็ยังมีผักตบชวาลอยอยู่บ้าง ถ้าเป็นไปได้องค์การบริหารส่วนตำบลต่าง ๆ ที่ดูแลพื้นที่ริมฝั่งแม่น้ำเจ้าพระยาช่วยกันเก็บหรือกำจัดก็จะช่วยลดการขยายพันธุ์ได้ทางหนึ่ง จ.ชัยนาท ในวันที่กรมชลประทานในพื้นที่จังหวัดชัยนาท ได้นำเครื่องจักรกล เข้าไปดำเนินการจัดเก็บผักตบชวาในแม่น้ำเจ้าพระยากว่า ๕๕,๐๐๐ ตัน ที่ไหลมารวมกันบริเวณประตูระบายน้ำเหนือเขื่อนเจ้าพระยา อ.สรรพยา ตั้งแต่กลางเดือนกรกฎาคม ซึ่งมีระยะทางยาวกว่า ๒ กิโลเมตร ลึก ๑.๕๐ เมตร และมีความหนาแน่นเต็มลำน้ำเจ้าพระยา ขณะเดียวกัน ผู้ว่าราชการจังหวัดชัยนาท ได้สั่งการให้ศูนย์ป้องกันและบรรเทาสาธารณภัยเขต ๑๖ ชัยนาท และสำนักงานโยธาธิการและผังเมืองจังหวัดชัยนาท นำเครื่องจักรกลเข้าไปช่วยกรมชลประทานดำเนินจัดเก็บผักตบชวาในครั้งนี้ด้วย

๖. คาดการณ์สภาพอากาศ ๗ วัน (กรมอุตุนิยมวิทยา) ในช่วงวันที่ ๒-๖ ส.ค. บริเวณประเทศไทยจะมีฝนเพิ่มมากขึ้น และมีฝนตกหนักถึงหนักมากบางแห่งในภาคตะวันออก และภาคใต้ ส่วนคลื่นบริเวณทะเลอันดามันและอ่าวไทยตอนบนจะมีกำลังแรงขึ้นโดยมีคลื่นสูง ๒-๓ เมตร ส่วนในช่วงวันที่ ๗-๘ ส.ค. บริเวณประเทศไทยยังคงมีฝนตกต่อเนื่อง กับมีฝนตกหนักบางแห่งบริเวณภาคตะวันออกและภาคใต้

๗. พื้นที่ที่ควรเฝ้าระวังเตือนภัยวิกฤติน้ำ(น้ำท่วม ภัยแล้ง) : NASA (๒๔ ชั่วโมง): รายงานพื้นที่ที่อาจเกิดน้ำท่วม (๒ ส.ค.) ได้แก่ ภาคเหนือ คือ จ.น่าน ภาคตะวันออกเฉียงเหนือ คือ จ.หนองคาย อุดรธานี และอุบลราชธานี ภาคตะวันออก คือ จ.ชลบุรี กรมทรัพยากรธรณี (๒ ส.ค.) ได้แจ้ง พื้นที่คาดการณ์ปริมาณน้ำฝนที่อาจก่อให้เกิดดินถล่มล่วงหน้า ๓ วัน ได้แก่ จ.เชียงราย เชียงใหม่ ตาก น่าน พะเยา แพร่ แม่ฮ่องสอน ลำปาง ลำพูน อุดรดิตถ์ พิษณุโลก สุโขทัย กำแพงเพชร นครสวรรค์ สุพรรณบุรี กาญจนบุรี อุทัยธานี เพชรบุรีราชบุรี ประจวบคีรีขันธ์ ชุมพร ระนอง พังงา พัทลุง กระบี่ สุราษฎร์ธานี ระยอง จันทบุรี ชัยภูมิ เลยนครราชสีมา หนองคาย และอุดรธานี เฝ้าระวังในระยะ ๒-๓ วันนี้ กรมป้องกันและบรรเทาสาธารณภัย (๒ ส.ค.) ได้ สั่งการเพื่อเตรียมการป้องกันและแก้ไขปัญหาอุทกภัย วาตภัย และดินถล่ม ช่วงวันที่ ๒๙ ก.ค. - ๓ ส.ค.๕๙ โดยให้จังหวัด อำเภอแจ้งเตือนประชาชนที่อาศัยอยู่บริเวณที่ลาดเชิงเขาที่ราบต่ำริมน้ำไหลผ่าน บริเวณชายฝั่งทะเลและพื้นที่เสี่ยงภัยของจังหวัด ได้แก่ จ.ชลบุรี ระยอง จันทบุรี ตราด ประจวบคีรีขันธ์ เพชรบุรี สุราษฎร์ธานี ชุมพร นครศรีธรรมราช ระนอง พังงา ภูเก็ต กระบี่ และตรัง

รายงานสรุปสภาพน้ำในอ่างเก็บน้ำขนาดใหญ่และขนาดกลาง

รายงานสถานการณ์ ณ. วันที่ 2 สิงหาคม 2559

ปริมาณน้ำในอ่างที่ใช้การได้ในสัปดาห์นี้ + มากกว่า / - น้อยกว่า สัปดาห์ก่อน

220.81 ล้าน ลบ.ม.

ปริมาณน้ำรวมทั่วประเทศ
70,520 ล้าน ลบ.ม. (100%)



ปริมาณน้ำรวมทั่วประเทศ
(เมื่อเทียบกับปริมาณน้ำรวม
ทั้งประเทศ) ณ

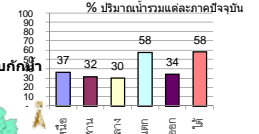
วันที่ 2 สิงหาคม 2559 เท่ากับ
32,673 ล้าน ลบ.ม. หรือ เท่ากับ

46%

วันที่ 2 สิงหาคม 2558 เท่ากับ
32,565 ล้าน ลบ.ม. หรือ เท่ากับ

46%

| ภาค | สถานการณ์ปริมาณน้ำในอ่าง | | | | ปริมาณน้ำ เปลี่ยนแปลง (ล้าน ม.³) | สถานะ |
|-----------------------|--------------------------|-----------------|---------------------|---------------|--|--|
| | ลดลง (แห่ง) | คงที่ (แห่ง) | เพิ่มขึ้น (แห่ง) | รวม (แห่ง) | | |
| ภาคเหนือ | 1 | - | 6 | 7 | 206.00 | ปริมาณน้ำในอ่างเก็บน้ำเพิ่มขึ้น |
| ภาคตะวันออกเฉียงเหนือ | 2 | 4 | 6 | 12 | 11.00 | ปริมาณน้ำในอ่างเก็บน้ำเพิ่มขึ้น |
| ภาคกลาง | 2 | - | 1 | 3 | -15.00 | ปริมาณน้ำในอ่างเก็บน้ำลดลง |
| ภาคตะวันตก | 1 | - | 1 | 2 | 37.00 | ปริมาณน้ำในอ่างเก็บน้ำเพิ่มขึ้น |
| ภาคตะวันออก | 2 | - | 7 | 9 | 19.80 | ปริมาณน้ำในอ่างเก็บน้ำเพิ่มขึ้น |
| ภาคใต้ | 2 | 1 | 1 | 4 | -38.00 | ปริมาณน้ำในอ่างเก็บน้ำลดลง |
| รวมทั้งประเทศ | 10 | 5 | 22 | 37 | 220.81 | ปริมาณน้ำในอ่างเก็บน้ำเพิ่มขึ้น |



| | | |
|-----------|----|------|
| คงที่ | 5 | อ่าง |
| ลดลง | 10 | อ่าง |
| เพิ่มขึ้น | 22 | อ่าง |

| ภาค อ่างเก็บน้ำ เชื้อน | ความจุ ที่ รณก. (ล้าน ม.³) | ปริมาณน้ำ ที่ใช้งาน ไม่ได้ (ล้าน ม.³) | ใช้การ ได้จริง (ล้าน ม.³) | ปริมาณน้ำรวม วันที่ 2 สิงหาคม 2558 | | ปัจจุบัน วันที่ 2 สิงหาคม 2559 | | | | สัปดาห์ก่อน วันที่ 27 กรกฎาคม 2559 | | | | ปริมาณน้ำ + เพิ่มขึ้น - ลดลง (ล้าน ม.³) | สถานการณ์ ปริมาณน้ำ ในอ่าง | |
|--|-------------------------------------|--|---------------------------------|---------------------------------------|---------------|--------------------------------|---------------|----------------------------|--------------|------------------------------------|---------------|----------------------------|--------------|--|----------------------------------|------------------|
| | | | | ปริมาณน้ำรวม (ล้าน ม.³) | % | ปริมาณน้ำรวม | | ปริมาณน้ำรวม | | ปริมาณน้ำรวม | | ปริมาณน้ำรวม | | | | |
| | | | | | | ปริมาณน้ำรวม (ล้าน ม.³) | % | ปริมาณน้ำรวม (ล้าน ม.³) | % | ปริมาณน้ำรวม (ล้าน ม.³) | % | ปริมาณน้ำรวม (ล้าน ม.³) | % | | | |
| ภาคเหนือ (7) | | | | | | | | | | | | | | | | |
| 1 | ภูผาไฟ (2) ดาก | 13,462 | 3,800 | 9,662 | 4,029 | 30% | 4,340 | 32% | 540 | 4% | 4,230 | 31% | 430 | 3% | 110.00 | เพิ่มขึ้น |
| 2 | สิริกิติ์ (2) อุดรดิต | 9,510 | 2,850 | 6,660 | 3,219 | 34% | 4,094 | 43% | 1,244 | 13% | 4,003 | 42% | 1,153 | 12% | 91.00 | เพิ่มขึ้น |
| 3 | แม่งัด เข้มใหม่ | 265 | 22 | 243 | 53 | 20% | 61 | 23% | 39 | 15% | 58 | 22% | 36 | 14% | 3.00 | เพิ่มขึ้น |
| 4 | แม่วง เข้มใหม่ | 263 | 14 | 249 | 27 | 10% | 48 | 18% | 34 | 13% | 44 | 17% | 30 | 11% | 4.00 | เพิ่มขึ้น |
| 5 | กัลม ลำปาง | 106 | 4 | 102 | 33 | 31% | 42 | 40% | 38 | 36% | 39 | 37% | 35 | 33% | 3.00 | เพิ่มขึ้น |
| 6 | กัวคองมา ลำปาง | 170 | 6 | 164 | 19 | 11% | 48 | 28% | 42 | 25% | 45 | 26% | 39 | 23% | 3.00 | เพิ่มขึ้น |
| 7 | แควน้อย พิษณุโลก | 939 | 43 | 896 | 142 | 15% | 396 | 42% | 353 | 38% | 404 | 43% | 361 | 38% | -8.00 | ลดลง |
| รวมภาคเหนือ 35.05% | | 24,715 | 6,739 | 17,976 | 7,522 | 30% | 9,029 | 37% | 2,290 | 9% | 8,823 | 36% | 2,084 | 8% | 206.00 | เพิ่มขึ้น |
| ภาคตะวันออกเฉียงเหนือ (12) | | | | | | | | | | | | | | | | |
| 8 | ห้วยหลวง อุดรธานี | 135 | 7 | 128 | 25 | 19% | 32 | 24% | 25 | 19% | 32 | 24% | 25 | 19% | - | คงที่ |
| 9 | น้ำอูน สกลนคร | 520 | 43 | 477 | 198 | 38% | 168 | 32% | 125 | 24% | 160 | 31% | 117 | 23% | 8.00 | เพิ่มขึ้น |
| 10 | น้ำพอง (2) สกลนคร | 166 | 10 | 156 | 40 | 24% | 39 | 23% | 29 | 17% | 32 | 19% | 22 | 13% | 7.00 | เพิ่มขึ้น |
| 11 | จุฬารัตน์ (2) ชัยภูมิ | 164 | 37 | 127 | 42 | 26% | 57 | 35% | 20 | 12% | 56 | 34% | 19 | 12% | 1.00 | เพิ่มขึ้น |
| 12 | อุบลรัตน์ (2) ขอนแก่น | 2,431 | 581 | 1,850 | 629 | 26% | 603 | 25% | 22 | 1% | 577 | 24% | - | 0% | 22.00 | เพิ่มขึ้น |
| 13 | ลำปาว กาฬสินธุ์ | 1,980 | 100 | 1,880 | 480 | 24% | 533 | 27% | 433 | 22% | 525 | 27% | 425 | 21% | 8.00 | เพิ่มขึ้น |
| 14 | ลำตะคอง นครราชสีมา | 314 | 23 | 291 | 72 | 23% | 61 | 19% | 38 | 12% | 61 | 19% | 38 | 12% | - | คงที่ |
| 15 | ลำพระเพลิง นครราชสีมา | 110 | 1 | 109 | 21 | 19% | 25 | 23% | 24 | 22% | 23 | 21% | 22 | 20% | 2.00 | เพิ่มขึ้น |
| 16 | มูลขม นครราชสีมา | 141 | 7 | 134 | 45 | 32% | 30 | 21% | 23 | 16% | 32 | 23% | 25 | 18% | -2.00 | ลดลง |
| 17 | ลำพระนครราชสีมา | 275 | 7 | 268 | 76 | 28% | 44 | 16% | 37 | 13% | 44 | 16% | 37 | 13% | - | คงที่ |
| 18 | ลำนางรองบุรีรัมย์ | 121 | 3 | 118 | 50 | 41% | 58 | 48% | 55 | 45% | 58 | 48% | 55 | 45% | - | คงที่ |
| 19 | สิรินธร (2) อุบลราชธานี | 1,966 | 831 | 1,135 | 923 | 47% | 1,004 | 51% | 173 | 9% | 1,039 | 53% | 208 | 11% | -35.00 | ลดลง |
| รวมภาคตะวันออกเฉียงเหนือ 11.80% | | 8,324 | 1,650 | 6,674 | 2,601 | 31% | 2,654 | 32% | 1,004 | 12% | 2,640 | 32% | 993 | 12% | 11.00 | เพิ่มขึ้น |
| ภาคกลาง (3) | | | | | | | | | | | | | | | | |
| 20 | ป่าสักชลสิทธิ์ ลพบุรี | 960 | 3 | 957 | 37 | 4% | 309 | 32% | 306 | 32% | 320 | 33% | 317 | 33% | -11.00 | ลดลง |
| 21 | ห้วยเสลา อุทัยธานี | 160 | 17 | 143 | 47 | 29% | 44 | 28% | 27 | 17% | 42 | 26% | 25 | 16% | 2.00 | เพิ่มขึ้น |
| 22 | กระเสียว สุพรรณบุรี | 240 | 40 | 200 | 65 | 27% | 60 | 25% | 20 | 8% | 66 | 28% | 26 | 11% | -6.00 | ลดลง |
| รวมภาคกลาง 1.93% | | 1,360 | 60 | 1,300 | 149 | 11% | 413 | 30% | 353 | 26% | 428 | 31% | 368 | 27% | -15.00 | ลดลง |
| ภาคตะวันตก (2) | | | | | | | | | | | | | | | | |
| 23 | ศรีนครินทร์ (2) กาญจนบุรี | 17,745 | 10,265 | 7,480 | 12,025 | 68% | 11,509 | 65% | 1,244 | 7% | 11,512 | 65% | 1,247 | 7% | -3.00 | ลดลง |
| 24 | วชิราลงกรณ (2) กาญจนบุรี | 8,860 | 3,012 | 5,848 | 4,199 | 47% | 3,845 | 43% | 833 | 9% | 3,805 | 43% | 793 | 9% | 40.00 | เพิ่มขึ้น |
| รวมภาคตะวันตก 37.73% | | 26,605 | 13,277 | 13,328 | 16,224 | 61% | 15,354 | 58% | 2,077 | 8% | 15,317 | 58% | 2,040 | 8% | 37.00 | เพิ่มขึ้น |
| ภาคตะวันออก (5+4) | | | | | | | | | | | | | | | | |
| 25 | บางนาชล นนทบุรี | 224 | 4.00 | 220 | 37 | 17% | 91 | 41% | 87 | 39% | 80 | 36% | 76 | 34% | 11.00 | เพิ่มขึ้น |
| 26 | คลองสี่ฝัด ฉะเชิงเทรา | 420 | 30.00 | 390 | 34 | 8% | 87 | 21% | 57 | 14% | 86 | 20% | 56 | 13% | 1.00 | เพิ่มขึ้น |
| 27 | บางพระ (3) ชลบุรี | 117 | 12.00 | 105 | 18 | 15% | 25 | 21% | 13 | 11% | 22 | 19% | 10 | 9% | 3.00 | เพิ่มขึ้น |
| 28 | หนองปลาไหล (3)ระยอง | 164 | 13.75 | 150 | 61 | 37% | 57 | 35% | 43 | 26% | 56 | 34% | 42 | 26% | 1.00 | เพิ่มขึ้น |
| 29 | ประแสร์ (3) ระยอง | 248 | 20.00 | 228 | 152 | 61% | 138 | 56% | 118 | 48% | 134 | 54% | 114 | 46% | 4.00 | เพิ่มขึ้น |
| 30 | มาบประชัน (3) ระยอง | 17 | 0.72 | 16 | 4 | 24% | 6 | 34% | 5 | 29% | 6 | 35% | 5.02 | 30% | -0.17 | ลดลง |
| 31 | หนองค้อ (3) ระยอง | 21 | 1.00 | 20 | 2 | 7% | 3 | 16% | 2 | 12% | 3 | 16% | 2.43 | 11% | 0.07 | เพิ่มขึ้น |
| 32 | ดงกราม (3) ระยอง | 71 | 3.00 | 68 | 28 | 40% | 17 | 24% | 14 | 20% | 17 | 24% | 13.83 | 19% | 0.49 | เพิ่มขึ้น |
| 33 | คลองใหญ่ (3) ระยอง | 40 | 3.00 | 37 | 6 | 14% | 30 | 74% | 27 | 66% | 30 | 75% | 27.19 | 68% | -0.57 | ลดลง |
| รวมภาคตะวันออก 1.87% | | 1,322 | 87 | 1,235 | 343 | 26% | 454 | 34% | 367 | 28% | 434 | 33% | 347 | 26% | 19.80 | เพิ่มขึ้น |
| ภาคใต้ (4) | | | | | | | | | | | | | | | | |
| 34 | แก่งกระจาน เพชรบุรี | 710 | 67 | 643 | 297 | 42% | 214 | 30% | 147 | 21% | 212 | 30% | 145 | 20% | 2.00 | เพิ่มขึ้น |
| 35 | ปราณบุรี ประจวบคีรีขันธ์ | 391 | 18 | 373 | 97 | 25% | 49 | 13% | 31 | 8% | 49 | 13% | 31 | 8% | - | คงที่ |
| 36 | รัชชประภา (2) สุราษฎร์ธานี | 5,639 | 1,352 | 4,287 | 4,363 | 77% | 4,022 | 71% | 2,670 | 47% | 4,051 | 72% | 2,699 | 48% | -29.00 | ลดลง |
| 37 | บางลาง (2) ยะลา | 1,454 | 260 | 1,194 | 969 | 67% | 485 | 33% | 225 | 15% | 496 | 34% | 236 | 16% | -11.00 | ลดลง |
| รวมภาคใต้ 11.62% | | 8,194 | 1,697 | 6,497 | 5,726 | 70% | 4,770 | 58% | 3,073 | 38% | 4,808 | 59% | 3,111 | 38% | -38.00 | ลดลง |
| รวมทั้งประเทศ 100% (37) | | 70,520 | 23,510 | 47,010 | 32,565 | 46% | 32,673 | 46% | 9,164 | 13% | 32,449 | 46% | 8,943 | 13% | 220.81 | เพิ่มขึ้น |

ที่มาข้อมูล : ตารางสรุปสภาพน้ำในอ่างเก็บน้ำขนาดใหญ่ทั่วประเทศ และตารางสรุปสภาพน้ำในอ่างเก็บน้ำภาคตะวันออกเฉียงเหนือ กรมชลประทาน

หมายเหตุ :

- อ่างเก็บน้ำขนาดใหญ่ หมายถึง อ่างเก็บน้ำที่มีความจุตั้งแต่ 100 ล้าน ลบ.ม. ขึ้นไป
- เป็นอ่างเก็บน้ำอยู่ในความรับผิดชอบของการไฟฟ้าฝ่ายผลิตแห่งประเทศไทย(10) นอกนั้นอยู่ในความรับผิดชอบของกรมชลประทาน (23)
- เป็นอ่างเก็บน้ำขนาดกลางที่มีความสำคัญต่อการอุตสาหกรรมและการประปา ของลุ่มน้ำชายฝั่งทะเลตะวันออก
- ที่มา : กรมชลประทาน และการไฟฟ้าฝ่ายผลิตแห่งประเทศไทย
- จังหวัดที่มีอ่างเก็บน้ำขนาดใหญ่มีจำนวน 25 จังหวัด ไม่มี 51 จังหวัด รณก. หมายถึง ระดับเก็บกักของอ่าง



ศูนย์เขล



ศูนย์ป้องกันกักตุนน้ำ กรมทรัพยากรน้ำ

ลำดับของเขื่อนตามความจุ

- ศรีนครินทร์ 2.ภูผาไฟ 3.สิริกิติ์ 4.วชิราลงกรณ 5.รัชชประภา
- อุบลรัตน์ 7.สิรินธร 8.บางลาง 9.ลำปาว 10.ป่าสัก