

สรุปสถานการณ์น้ำของประเทศ วันที่ ๒ สิงหาคม ๒๕๕๙

๑. ฝน การคาดการณ์ปริมาณฝน (มิลลิเมตร) เดือน สิงหาคม กันยายน และตุลาคม ๒๕๕๙ เปรียบเทียบกับค่าปกติ [ค่าปกติ = ค่าเฉลี่ยฝนในคาบ ๓๐ ปี (๒๕๒๔ - ๒๕๕๓)] มีรายละเอียดตามตาราง

ภาค/เดือน (ปริมาณฝนคาดการณ์)	สิงหาคม ๒๕๕๙		กันยายน ๒๕๕๙		ตุลาคม ๒๕๕๙	
	ค่าประมาณ (มม.)	ความหมาย	ค่าประมาณ (มม.)	ความหมาย	ค่าประมาณ (มม.)	ความหมาย
เหนือ	๒๐๐ - ๒๗๐ มม.	สูงกว่าค่าปกติเล็กน้อย	๒๑๐ - ๒๖๐ มม.	สูงกว่าค่าปกติเล็กน้อย	๑๐๐ - ๑๕๐ มม.	ใกล้เคียงค่าปกติ
ตะวันออกเฉียงเหนือ	๒๖๐ - ๓๑๐ มม.	สูงกว่าค่าปกติเล็กน้อย	๒๕๐ - ๒๙๐ มม.	สูงกว่าค่าปกติเล็กน้อย	๑๐๐ - ๑๕๐ มม.	ใกล้เคียงค่าปกติ
กลาง	๑๖๐ - ๒๐๐ มม.	ใกล้เคียงค่าปกติ	๒๕๐ - ๒๙๐ มม.	ใกล้เคียงค่าปกติ	๑๗๐ - ๒๒๐ มม.	ใกล้เคียงค่าปกติ
ตะวันออกเฉียงเหนือ	๓๐๐ - ๔๐๐ มม.	สูงกว่าค่าปกติเล็กน้อย	๓๐๐ - ๔๐๐ มม.	สูงกว่าค่าปกติเล็กน้อย	๒๐๐ - ๒๕๐ มม.	ใกล้เคียงค่าปกติ
ภาคใต้ฝั่งตะวันออก	๑๐๐ - ๑๕๐ มม.	ใกล้เคียงค่าปกติ	๑๓๐ - ๑๗๐ มม.	ใกล้เคียงค่าปกติ	๒๓๐ - ๒๘๐ มม.	ใกล้เคียงค่าปกติ
ภาคใต้ฝั่งตะวันตก	๔๐๐ - ๕๐๐ มม.	สูงกว่าค่าปกติเล็กน้อย	๔๐๐ - ๕๐๐ มม.	สูงกว่าค่าปกติเล็กน้อย	๓๐๐ - ๔๐๐ มม.	ใกล้เคียงค่าปกติ
กรุงเทพฯ และปริมณฑล	๒๑๐ - ๒๖๐ มม.	สูงกว่าค่าปกติเล็กน้อย	๓๐๐ - ๔๐๐ มม.	สูงกว่าค่าปกติเล็กน้อย	๒๗๐ - ๓๒๐ มม.	ใกล้เคียงค่าปกติ

ที่มาข้อมูล : กรมอุตุนิยมวิทยา พยากรณ์อากาศ ๓ เดือน (http://www.tmd.go.th/month_forecast.php)

ปริมาณฝน ณ วันที่ ๓๑ กรกฎาคม ๒๕๕๙	หน่วย	เหนือ	กลาง	ตะวันออกเฉียงเหนือ	ตะวันออก	ใต้	ทั้งประเทศ
ฝนสูงสุด ๒๔ ชม.	มม.	๕๗.๓	๐.๒	๙.๖		๑๒.๔	๕๗.๓
สถานีอุตุนิยมวิทยา		พิษณุโลก	ทองผาภูมิ กาญจนบุรี	ร้อยเอ็ด	ไม่มีฝน	ยะลา สกษ.	พิษณุโลก
ฝนสะสมปี ๕๘	มม.	๕๑๖.๔	๕๘๔.๓	๖๑๙.๒	๗๑๐.๒	๖๗๔.๘	๖๐๙.๗
		+๑๑๒.๖	-๑๕๘.๓	+ ๗๑.๔	๓๐.๕	+ ๑๔๐.๓	+ ๗๐.๒
ฝนสะสมปี ๕๙	มม.	๖๒๙.๐	๕๒๖.๑	๖๙๐.๖	๗๗๐.๘	๘๑๕.๑	๖๗๙.๙
		+ ๑๑๒.๖	- ๓๗๙%	+ ๑๐.๓%	๔%	+ ๑๓๗%	+ ๑๐%
ฝนสะสม ๓๐ ปี	มม.	๖๒๙.๔	๖๐๗.๔	๗๕๖.๒	๙๖๙.๗	๙๗๖.๒	๗๕๙.๙

ที่มาข้อมูล : กรมอุตุนิยมวิทยา สรุปลักษณะอากาศรายวัน (<http://www.tmd.go.th/climate/climate.php>)

ปริมาณฝนสูงสุด ๒๔ ชม.เพิ่มเติม กรมอุตุนิยมวิทยาได้รายงานเพิ่มเติมโดยการบันทึกของเจ้าหน้าที่เป็นรายวัน ณ เวลา ๐๗.๐๐ น.ของวันนี้ - ไม่มี -

๒. น้ำในอ่างเก็บน้ำขนาดใหญ่

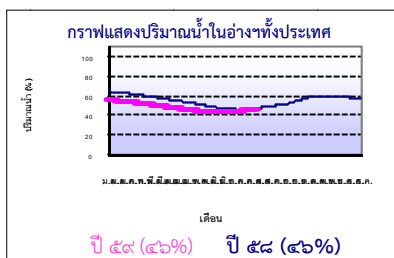


ปริมาณน้ำในอ่าง	หน่วย	เหนือ	กลาง	ต.เฉียงเหนือ	ตะวันออก	ตะวันตก	ใต้	ทั้งประเทศ
น้ำในอ่างปี ๕๘	ล้าน(ลบ.ม) %	๗,๔๙๒ ๓๐%	๑๔๙ ๑๑%	๒,๕๘๖ ๓๑%	๒๙๕ ๒๕%	๑๖,๒๐๒ ๖๑%	๕,๗๒๙ ๗๐%	๓๒,๔๙๓ ๔๖%
น้ำในอ่างปี ๕๙	ล้าน(ลบ.ม) %	๘,๙๙๖ ๓๖%	๕๑๖ ๓๑%	๒,๖๕๗ ๓๒%	๓๙๘ ๓๔%	๑๕,๓๔๙ ๕๘%	๔,๗๗๖ ๕๘%	๓๒,๖๔๗ ๔๖%
		+ ๖%	+ ๒๐%	+ ๑%	+ ๙%	- ๓%	- ๑๒%	+ ๐%
น้ำในอ่างปี ๕๙	ล้าน(ลบ.ม) %	๑๔,๙๔๘ ๖๓%	๓๘๖ ๒๘%	๓,๓๘๑ ๔๔%	๖๙๓ ๖๔%	๒๑,๖๓๓ ๘๑%	๖,๕๕๐ ๘๐%	๔๗,๕๙๒ ๗๐%
		- ๒๗%	+ ๓%	- ๑๒%	- ๓๐%	- ๒๓%	- ๒๒%	- ๒๔%

ที่มาข้อมูล : กรมชลประทาน ตารางสรุปข้อมูลอ่างขนาดใหญ่ทั้งประเทศ (http://waterid.go.th/flood/flood/res_table.htm)

หมายเหตุ ๑. อ่างที่มีปริมาณน้ำต่ำกว่า ๕๐% ของความจุมี ๒๙ อ่าง คือ ๑.ปรางบุรี (๑๓%) ๒.ลำแพระ (๑๖%) ๓.แม่กวาง (๑๙%) ๔.ลำตะคอง (๑๙%) ๕.คลองสิียด (๒๑%) ๖.บางพระ (๒๑%) ๗.มูลบน (๒๒%) ๘.แม่จัด (๒๓%) ๙.น้ำพุง (๒๓%) ๑๐.ลำพระเพลิง (๒๔%) ๑๑.ห้วยหลวง (๒๔%) ๑๒.อุบลรัตน์ (๒๕%) ๑๓.กระเสียว (๒๕%) ๑๔.ลำปาว (๒๗%) ๑๕.ทับเสลา (๒๘%) ๑๖.กวีคอง (๒๘%) ๑๗.แก่งกระจาน (๓๐%) ๑๘.ภูมิพล (๓๒%) ๑๙.น้ำจูน (๓๒%) ๒๐.ป่าสักฯ (๓๒%) ๒๑.บางบาล (๓๓%) ๒๒.จุฬารามย์ (๓๕%) ๒๓.หนองปลาไหล (๓๕%) ๒๔.กวิม (๔๐%) ๒๕.ขุนด่าน (๔๐%) ๒๖.มคอน้อย (๔๒%) ๒๗.สิริกิติ์ (๔๓%) ๒๘.ชีราลกรณ (๔๓%) และ ๒๙.ลำน้ำรอง (๔๘%)

๒. อ่างที่มีปริมาณน้ำเกินกักตั้งแต่ ๘๐% ของความจุ - ไม่มี -



๓. สรุปสถานการณ์น้ำในแม่น้ำและลุ่มน้ำสำคัญ

๓.๑ สรุปสถานการณ์น้ำท่าทั่วประเทศ (ศูนย์ประมวลวิเคราะห์สถานการณ์น้ำ กรมชลประทาน) (๑ ส.ค.) : สถานีน้ท่าที่อยู่ในเกณฑ์น้ำน้อย ได้แก่ สถานี P.๑ จ.เชียงใหม่, สถานี P.๗A จ.กำแพงเพชร, สถานี P.๑๗ จ.นครสวรรค์, สถานี W.๔A จ.ตาก, สถานี Y.๑ C จ.แพร่, , สถานี N.๑ จ.น่าน, สถานี N.๕A จ.พิษณุโลก, สถานี M.๖A จ.บุรีรัมย์, สถานี M.๙ จ.ศรีสะเกษ, สถานี M.๗ จ.อุบลราชธานี, สถานี Kgt.๑๐ จ.สระแก้ว, สถานี Kgt.๓ จ.ปราจีนบุรี และสถานี X.๑๕๘ จ.ชุมพร สถานีน้ำท่าที่อยู่ในเกณฑ์ปกติ ได้แก่ สถานี Y.๑๖ จ.พิษณุโลก, สถานี N.๖๗ จ.นครสวรรค์, และสถานี X.๓๗A จ.สุราษฎร์ธานี และสถานี X.๑๓๔A จ.นราธิวาส แนวโน้มระดับน้ำ แม่น้ำวัง แม่น้ำน่าน แม่น้ำพระสทิษ และแม่น้ำบางปะกง มีแนวโน้มระดับน้ำเพิ่มขึ้น แม่น้ำยม แม่น้ำท่าตะเภา แม่น้ำตาปี และแม่น้ำโกลก มีแนวโน้มระดับน้ำลดลง น้ำชี และแม่น้ำมูล มีแนวโน้มระดับน้ำทรงตัว

๓.๒ สรุปสถานการณ์น้ำ (กรมทรัพยากรน้ำ)

๓.๒.๑) สำนักวิจัย พัฒนา และอุทกวิทยา :

- สถานการณ์น้ำในแม่น้ำโขง (ที่มาข้อมูล : สรุปสถานการณ์น้ำประจำวัน : ศูนย์ประมวลวิเคราะห์สถานการณ์น้ำ กรมชลประทาน) ระดับน้ำแม่น้ำโขง ณ วันที่ ๑ สิงหาคม ๒๕๕๙ ที่สถานีเชียงแสน เชียงคาน หนองคาย นครพนม มุกดาหาร และโขงเจียม วัดได้ ๓.๕๙, ๘.๑๖, ๕.๒๒, ๕.๙๕, ๔.๖๕ และ ๕.๗๘ เมตร ตามลำดับ เปรียบเทียบกับตลิ่ง มีค่าเท่ากับ-๙.๒๖, -๗.๘๘, -๖.๖๘, -๖.๕๕, -๖.๓๕ และ -๘.๗๒ เมตร ตามลำดับ แนวโน้มระดับน้ำท่า สถานี เชียงคาน นครพนม มุกดาหาร และโขงเจียม มีแนวโน้มระดับน้ำเพิ่มขึ้น สถานีเชียงแสน และหนองคาย มีแนวโน้มระดับน้ำลดลง

- ระบบปฏิบัติการเฝ้าระวังและเตือนภัยล่วงหน้าน้ำหลาก - ดินถล่ม (Early Warning) (๑ ส.ค.) - ไม่มีการเตือนภัย -

๓.๒.๒) ศูนย์ป้องกันวิกฤติน้ำ : ระบบติดตามและเฝ้าระวังสถานการณ์น้ำ

- โครงการสำรวจติดตั้งระบบตรวจวัดสถานภาพน้ำทางไกลอัตโนมัติ (ในลุ่มน้ำ)

- รายงานสถานการณ์สถานีโทรมาตรลุ่มน้ำทะเลสาบสงขลา (ณ วันที่ ๑ ส.ค.๕๙) ลุ่มน้ำทะเลสาบสงขลา ปัจจุบันสถานการณ์น้ำในลำน้ำโดยทั่วไปยังคงอยู่ในภาวะปกติ (ระดับน้ำต่ำกว่าระดับตลิ่งต่ำสุด) ระดับน้ำในลำน้ำส่วนใหญ่มีแนวโน้มลดลง

- โครงการตั้งศูนย์ปฏิบัติการและข้อมูลเพื่อการบริหารจัดการทรัพยากรน้ำ (ระบบเชื่อมโยงสัญญาณจากกล้อง CCTV ณ วันที่ ๑ ส.ค.๕๙) : สถานการณ์น้ำทั่วไปอยู่ในเกณฑ์ปกติ โดยมีสถานีเฝ้าระวังน้ำท่วม ได้แก่ สถานีสะพานสามง่าม-ท่าโบสถ์ อ.หันคา จ.ชัยนาท (ลุ่มน้ำท่าจีน)

๔. พายุหมุน (อุตุนิยามวิทยา) เมื่อเวลา ๑๐.๐๐ น. วันที่ (๑ ส.ค.) พายุโซนร้อน “นิตา” (NIDA) บริเวณทะเลจีนใต้ตอนบนได้ทวีกำลังแรงขึ้นเป็นพายุไต้ฝุ่นแล้ว มีศูนย์กลางอยู่ห่างประมาณ ๕๔๐ กิโลเมตรทางตะวันออกเฉียงใต้ของเกาะฮ่องกง หรือที่ ละติจูด ๒๐.๑ องศาเหนือ ลองจิจูด ๑๑๘.๙ องศาตะวันออก มีความเร็วสูงสุดใกล้ศูนย์กลางประมาณ ๖๕ นอต หรือ ๑๒๐ กิโลเมตรต่อชั่วโมง พายุนี้กำลังเคลื่อนตัวทางตะวันตกเฉียงเหนือค่อนข้างน้อย ด้วยความเร็วประมาณ ๑๕ นอต หรือ ๓๐ กิโลเมตรต่อชั่วโมง คาดว่าจะเคลื่อนตัวผ่านเกาะฮ่องกง และตอนใต้ของประเทศจีน ในช่วงวันที่ ๑-๒ สิงหาคม นี้

๕. สถานการณ์น้ำ สถานการณ์วิกฤติน้ำ (ข่าว) จ.เชียงใหม่ หลังจากฝนตกติดต่อกัน ซึ่งได้ส่งผลกระทบต่อให้เกิดน้ำป่าไหลหลากเข้าท่วมบ้านเรือนประชาชนที่บ้านจอมคีรี หมู่ ๓ ต.แม่นะ อ.เชียงดาว ระดับน้ำสูงจนท่วมถนนทุกเส้นทางในหมู่บ้าน ประชาชนไม่สามารถสัญจรไปมาได้ นอกจากนี้ที่บริเวณบ้านแม่มาวชี้เหล็ก หมู่ ๑ ต.ม่อนปิ่น อ.ฝาง ได้เกิดน้ำป่าไหลหลากเข้าท่วมบ้านเรือนประชาชนด้วยเช่นกัน ทางเจ้าหน้าที่ปภ.ได้ประสานทางอ.เชียงดาว และอ.ฝาง เข้าไปช่วยเหลือประชาชน และสำรวจความเสียหายแล้ว จ.ลำปาง นายกอบต.แจ้ซ้อน อ.เมืองปาน ยังคงออกเตือนประชาชน ให้ชาวบ้านในพื้นที่บ้านป่าเหมี้ยง และบ้านแม่แจ่ม ให้เฝ้าติดตามสถานการณ์และจัดเวรยามเฝ้าระวังฝนตกหนักและดินสไลด์ที่อาจจะเกิดขึ้นได้เพราะฝนตกต่อเนื่อง โดยเฉพาะบนสันเขาหินเริ่มอ่วมน้ำเอาไว้เป็นจำนวนมาก สำหรับสถานการณ์ดินสไลด์ปิดทับเส้นทาง บ้านแม่แจ่ม และบ้านป่าเหมี้ยง ม.๗ ต.แจ้ซ้อน อ.เมืองปาน ได้มีดินและหินก้อนใหญ่สไลด์ลงมา ซึ่งมีหินก้อนใหญ่ขวางถนนอยู่ ทาง อบต.แจ้ซ้อน นำเครื่องจักรกลเข้าไปเคลียร์เส้นทาง และเปิดเส้นทางถนนเป็นปกติแล้ว สำหรับหมู่บ้านป่าเหมี้ยง เป็นหมู่บ้านท่องเที่ยวโฮมสเตย์ชื่อดังของ จ.ลำปาง เป็นหมู่บ้านที่ตั้งอยู่บนยอดเขาสูง ในเขตป่าอุทยานแห่งชาติแจ้ซ้อน

๖. คาดการณ์สภาพอากาศ ๗ วัน (กรมอุตุนิยามวิทยา) ในช่วงวันที่ ๒-๗ ส.ค. บริเวณประเทศไทยจะมีฝนเพิ่มขึ้น และมีฝนตกหนักถึงหนักมากบางแห่งในภาคตะวันออก และภาคใต้ ส่วนคลื่นบริเวณทะเลอันดามันและอ่าวไทยตอนบนจะมีกำลังแรงขึ้นโดยมีคลื่นสูง ๒-๓ เมตร

๗. พื้นที่ที่ควรเฝ้าระวังเดือนกัญวิกฤติน้ำ(น้ำท่วม กัญแล้ง) : NASA (๒๔ ชั่วโมง): รายงานพื้นที่ที่อาจเกิดน้ำท่วม (๑ ส.ค.) ได้แก่ ภาคเหนือ คือ จ.เชียงราย เชียงใหม่ แม่ฮ่องสอน และตาก กรมทรัพยากรธรณี (๑ ส.ค.) ได้แจ้ง พื้นที่คาดการณ์ปริมาณน้ำฝนที่อาจก่อให้เกิดดินถล่มล่วงหน้า ๓ วัน ได้แก่ จ.เชียงราย เชียงใหม่ ตาก น่าน พะเยา แพร่ แม่ฮ่องสอน ลำพูน อุตรดิตถ์ พิษณุโลก เพชรบูรณ์ กำแพงเพชร นครสวรรค์ กาญจนบุรี อุทัยธานี เพชรบุรี ประจวบคีรีขันธ์ ชุมพร ระนอง กระบี่ สุราษฎร์ธานี ชลบุรี จันทบุรี ชัยภูมิ เลย นครราชสีมาหนองคาย และอุดรธานี /เฝ้าระวังในระยะ ๒-๓ วันนี้ กรมป้องกันและบรรเทาสาธารณภัย (๑ ส.ค.) ได้สั่งการเพื่อเตรียมการป้องกันและแก้ไขปัญหาอุทกภัย วาตภัย และดินถล่ม ช่วงวันที่ ๒๙ ก.ค. - ๓ ส.ค.๕๙ โดยให้จังหวัด อำเภอแจ้งเตือนประชาชนที่อาศัยอยู่บริเวณที่ลาดเชิงเขาที่ราบต่ำริมน้ำไหลผ่าน บริเวณชายฝั่งทะเลและพื้นที่เสี่ยงภัยของจังหวัด ได้แก่ จ.ชลบุรี ระยอง จันทบุรี ตราด ประจวบคีรีขันธ์ เพชรบุรี สุราษฎร์ธานี ชุมพร นครศรีธรรมราช ระนอง พังงา ภูเก็ต กระบี่ และตรัง

