



รายงานการเฝ้าระวังติดตามสถานการณ์น้ำ ๒๔ ชั่วโมง

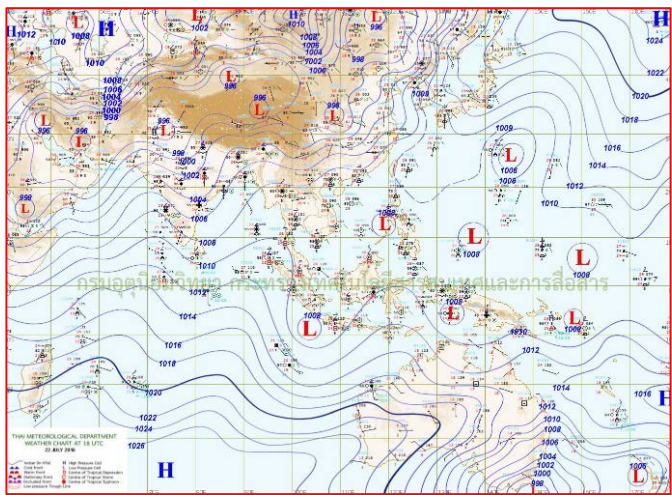
ศูนย์ป้องกันวิกฤติน้ำ กรมทรัพยากรน้ำ กระทรวงทรัพยากรธรรมชาติและสิ่งแวดล้อม
โทรศัพท์ ๐ ๒๒๕๘ ๖๖๓๑ โทรสาร ๐ ๒๒๕๘ ๖๖๒๙ <http://www.dwr.go.th>

รายงานฉบับที่ ๔๐๔/๒๕๕๙ เวลา ๐๘.๐๐น. วันที่ ๒๓ กรกฎาคม ๒๕๕๙
เรื่อง รายงานการเฝ้าระวังติดตามสถานการณ์น้ำ ๒๔ ชั่วโมง
เรียนร.ม.ท. เลขานุการ ร.ม.ท.ปท.ท.ส. รอง ปท.ท.ส. อท.น. รอง อท.น. และหน่วยงานที่เกี่ยวข้อง

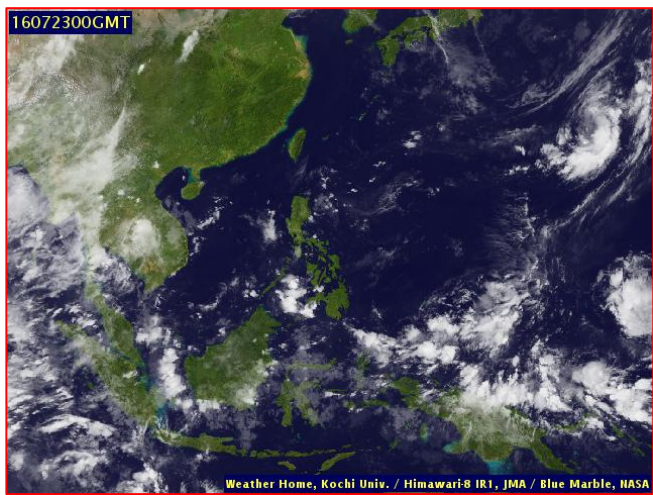
กรมทรัพยากรน้ำขอรายงานการเฝ้าระวังและติดตามสถานการณ์น้ำ ประจำวันที่ ๒๓ กรกฎาคม ๒๕๕๙ ดังนี้

๑. สภาวะอากาศ ณ เวลา ๐๖.๐๐ น. (ที่มา: กรมอุตุนิยมวิทยา)

พยากรณ์อากาศ ๒๔ ชั่วโมงข้างหน้า บริเวณภาคเหนือและภาคใต้ยังคงมีฝนตกต่อเนื่องและมีฝนตกหนักบางแห่ง ขอให้ประชาชนบริเวณดังกล่าวระวังอันตรายจากฝนตกหนักและฝนที่ตกสะสมไว้ด้วย สำหรับกรุงเทพมหานครและปริมณฑลยังคงมีฝนตก ส่วนมากในช่วงบ่ายถึงค่ำ

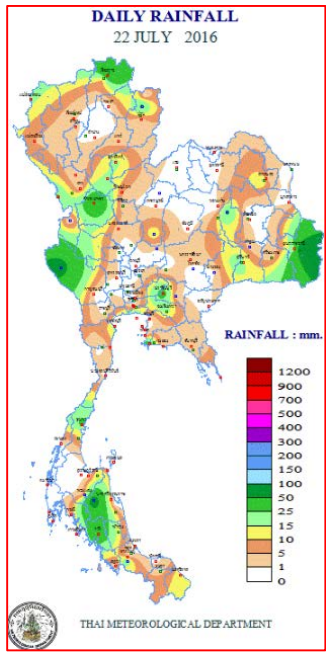


แผนที่อากาศ วันที่ ๒๓ ก.ค.๒๕๕๙ เวลา ๐๖.๐๐ น.



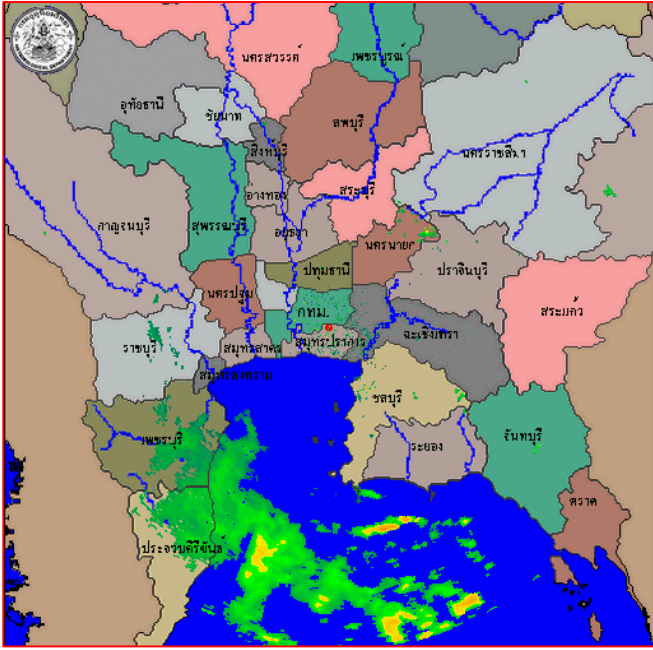
ภาพถ่ายจากดาวเทียม วันที่ ๒๓ ก.ค. ๒๕๕๙ เวลา ๐๗.๐๐ น.

๒. ปริมาณฝนสะสม ณ เวลา ๐๗.๐๐ น. (เมื่อวาน) - ๐๗.๐๐ น. (วันนี้) (ที่มา: กรมอุตุนิยมวิทยา)

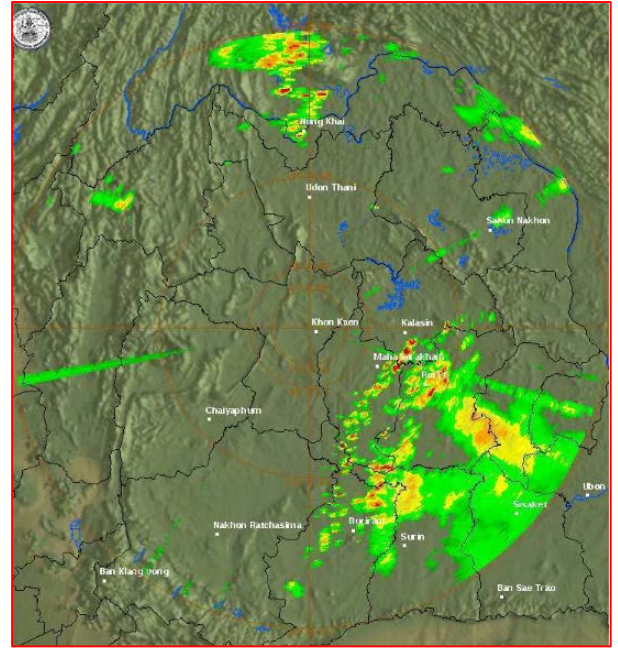


จุดตรวจวัด	ปริมาณฝน (มม.)
จ.อุบลราชธานี (สภข)	๖๙.๘
จ.นครศรีธรรมราช (ฉวาง)	๖๙.๗
จ.กาญจนบุรี (ทองพูนภูมิ)	๖๑.๒
จ.เชียงราย	๕๒.๑
จ.กำแพงเพชร	๔๗.๘
จ.ตรัง	๔๐.๓
จ.สมุทรปราการ (นาร่อง)	๓๙.๖

๓. เรดาร์ตรวจอากาศ ณ วันที่ ๒๓ กรกฎาคม ๒๕๕๙ (ที่มา: กรมอุตุนิยมวิทยา)



สถานีสุวรรณภูมิ เวลา ๐๘.๓๐ น.



สถานีขอนแก่น เวลา ๐๘.๓๐ น.

จากเรดาร์ตรวจอากาศจะพบว่ามียกลุ่มเมฆฝนกระจายบริเวณภาคกลาง ภาคตะวันออก ภาคตะวันออกเฉียงเหนือ และภาคใต้

๔. สถานการณ์น้ำในอ่างเก็บน้ำขนาดใหญ่ ณ วันที่ ๒๒ กรกฎาคม ๒๕๕๙ (ที่มา: กรมชลประทาน)

สภาพน้ำในอ่างเก็บน้ำขนาดใหญ่ ปริมาณน้ำในอ่างฯ ๓๒,๒๕๔ ล้าน ลบ.ม. คิดเป็นร้อยละ ๔๖ (ปริมาณน้ำใช้การได้ ๘,๗๕๓ ล้าน ลบ.ม. คิดเป็นร้อยละ ๑๙) ปริมาณน้ำในอ่างฯ เทียบกับปี ๒๕๕๘ (๓๒,๑๔๒ ล้าน ลบ.ม. คิดเป็นร้อยละ ๔๖) มากกว่าปี ๒๕๕๘ จำนวน ๑๑๒ ล้าน ลบ.ม. ปริมาณน้ำไหลลงอ่างฯ จำนวน ๙๒.๔๓ ล้าน ลบ.ม. ปริมาณน้ำระบายจำนวน ๗๗.๖๐ ล้าน ลบ.ม. สามารถรับน้ำได้อีก ๓๘,๑๖๔ ล้าน ลบ.ม.

อ่างเก็บน้ำ	ปริมาณน้ำในอ่าง		ปริมาณน้ำใช้การได้		ปริมาณน้ำไหลลงอ่าง		ปริมาณน้ำระบาย		ปริมาณน้ำรับได้อีก (ล้าน ม. ^๓) (ความจุที่ รนส.- ปริมาณน้ำ ปัจจุบัน)
	ปริมาณ (ล้าน ม. ^๓)	% น้ำเก็บกัก	ปริมาณ (ล้าน ม. ^๓)	% น้ำใช้การ	วันนี้ (ล้าน ม. ^๓)	เมื่อวาน (ล้าน ม. ^๓)	วันนี้ (ล้าน ม. ^๓)	เมื่อวาน (ล้าน ม. ^๓)	
๑.ภูมิพล	๔,๑๖๓	๓๑	๓๖๓	๔	๗.๑๘	๕.๙๔	๓.๐๐	๓.๐๐	๙,๒๙๙
๒.สิริกิติ์	๓,๙๓๓	๔๑	๑,๐๘๓	๑๖	๓๒.๕๒	๓๐.๘๑	๘.๐๓	๘.๐๒	๖,๗๐๗
๓.จุฬารัตน์	๖๐	๓๖	๒๓	๑๘	๐.๐๓	๐.๐๐	๑.๒๑	๑.๒๒	๑๔๗
๔.อุบลรัตน์	๕๗๖	๒๔	-๕	๐	๒.๘๐	๒.๘๐	๐.๓๐	๐.๓๐	๑,๘๕๕
๕.ลำปาว	๕๒๗	๒๗	๔๒๗	๒๓	๑.๒๔	๒.๕๒	๒.๕๘	๒.๕๖	๑,๙๒๓
๖.สิรินธร	๑,๐๔๙	๕๓	๒๑๗	๑๙	๑.๕๖	๓.๗๔	๑๐.๖๙	๑๐.๙๔	๙๑๗
๗.ป่าสักชลสิทธิ์	๒๙๒	๓๐	๒๘๙	๓๐	๙.๙๘	๖.๙๗	๖.๙๔	๔.๗๘	๖๖๘
๘.ศรีนครินทร์	๑๑,๕๐๙	๖๕	๑,๒๔๔	๑๗	๕.๙๓	๔.๒๙	๘.๐๑	๘.๐๒	๗,๓๔๑
๙.วชิราลงกรณ	๓,๗๘๐	๔๓	๗๖๘	๑๓	๘.๖๐	๑๐.๘๔	๘.๑๓	๘.๐๕	๗,๒๒๐
๑๐.ขุนด่านปราการชล	๘๒	๓๖	๗๗	๓๕	๐.๒๗	๐.๕๖	๐.๐๒	๐.๕๒	๑๔๔
๑๑.รัชชประภา	๔,๐๘๑	๗๒	๒,๗๒๙	๖๔	๙.๒๓	๔.๓๘	๑๑.๘๐	๘.๔๓	๒,๕๓๙
๑๒.บางกลาง	๔๙๗	๓๔	๒๒๑	๑๙	๒.๑๔	๒.๘๘	๒.๓๕	๒.๕๐	๑,๑๗๗

๕. สถานการณ์น้ำในประเทศ ณ วันที่ ๑๙ - ๒๓ กรกฎาคม ๒๕๕๙ (ที่มา: กรมชลประทาน)

สถานี	แม่น้ำ	อำเภอ	จังหวัด	ระดับ ตลิ่ง (ม. รทก.)	ระดับน้ำ (ม.รทก.)					แนวโน้ม
					จันทร์	อังคาร	พุธ	พฤหัสบดี	ศุกร์	
					๑๙ ก.ค.	๒๐ ก.ค.	๒๑ ก.ค.	๒๒ ก.ค.	๒๓ ก.ค.	
P.๑	ปิง	เมือง	เชียงใหม่	๓.๗๐	๑.๑๙	๑.๑๙	๑.๑๙	๑.๓๘	๑.๕๐	เพิ่มขึ้น
W.๑C	วัง	เมือง	ลำปาง	๕.๒๐	๐.๐๓	-๐.๑๑	๐.๒๓	๐.๒๘	๐.๓๖	เพิ่มขึ้น
Y.๔	ยม	เมือง	สุโขทัย	๗.๔๕	๓.๑๓	๓.๖๗	๓.๙๘	๓.๓๕	๓.๗๐	เพิ่มขึ้น
N.๖๗	น่าน	ชุมแสง	นครสวรรค์	๒๘.๓๐	๒๑.๗๙	๒๑.๓๘	๒๐.๙๗	๒๐.๗๕	๒๐.๖๕	ลดลง
C.๑๓	เจ้าพระยา	สรรพยา	ชัยนาท	๑๖.๓๔	๑๖.๐๙	๑๕.๙๙	๑๕.๗๙	๑๕.๕๕	๑๕.๒๘	ลดลง
M.๖A	มูล	สตึก	บุรีรัมย์	๕.๔๐	๑.๕๕	๑.๒๗	๑.๑๓	๑.๓๖	๑.๓๗	เพิ่มขึ้น
M.๗	มูล	เมือง	อุบลราชธานี	๗.๐๐	๓.๕๘	๓.๔๑	๓.๑๘	๒.๙๗	๒.๘๓	ลดลง
M.๑๙๑	ลำตะคอง	เมือง	นครราชสีมา	๓.๐๐	๐.๖๒	๐.๗๙	๐.๖๔	๐.๘๓	๐.๖๙	เพิ่มขึ้น
M.๑๕๙	ลำชี	จอมพระ	สุรินทร์	๑๑.๓๐	๒.๕๗	๒.๕๕	๒.๕๐	๒.๓๐	๒.๓๐	ทรงตัว
M.๙๕	ลำเสียวใหญ่	สุวรรณภูมิ	ร้อยเอ็ด	๓.๒๐	๒.๔๔	๒.๔๔	๒.๔๖	๒.๔๗	๒.๔๘	เพิ่มขึ้น
X.๖๔	คลองท่าแซะ	ท่าแซะ	ชุมพร	๑๗.๑๓	๗.๗๐	๗.๗๔	๗.๗๒	๗.๗๘	๗.๙๒	เพิ่มขึ้น
X.๑๔๙	คลองกลาย	นบพิตำ	นครศรีธรรมราช	๓๓.๙๖	๒๘.๙๘	๒๙.๐๑	๒๙.๒๓	๒๙.๐๒	๒๙.๔๕	เพิ่มขึ้น
X.๒๗๔	แม่น้ำโก-ลก	แว้ง	นราธิวาส	๒๒.๔๐	๑๙.๓๓	๑๘.๘๔	๑๙.๕๕	๑๘.๘๑	๑๘.๘๘	เพิ่มขึ้น
X.๓๗A	แม่น้ำตาปี	พระแสง	สุราษฎร์ธานี	๑๐.๗๖	๘.๘๗	๘.๖๙	๘.๕๕	๘.๓๒	๘.๐๔	ลดลง

*** ยังไม่ได้รับรายงาน

๖. สถานการณ์น้ำในพื้นที่ลุ่มน้ำโขง ณ วันที่ ๒๒ กรกฎาคม ๒๕๕๙ (ที่มา: MRC: Mekong River Commission)

สถานี	ระดับตลิ่ง(เมตร)	ระดับน้ำ (เมตร)	ต่ำกว่าระดับตลิ่ง (เมตร)	แนวโน้ม
อ.เชียงแสน จ.เชียงราย	๑๒.๘๐	๓.๔๘	๙.๓๒	เพิ่มขึ้น
อ.เชียงคาน จ.เลย	๑๖.๐๐	๗.๕๖	๘.๕๔	ลดลง
อ.เมือง จ.หนองคาย	๑๒.๒๐	๔.๗๙	๗.๔๑	เพิ่มขึ้น
อ.เมือง จ.นครพนม	๑๒.๕๐	๕.๔๗	๗.๐๓	ลดลง
อ.เมือง จ.มุกดาหาร	๑๒.๐๐	๕.๒๒	๖.๗๘	ลดลง
อ.โขงเจียม จ.อุบลราชธานี	๑๔.๕๐	๕.๙๗	๘.๕๓	ลดลง

๖. สถานการณ์เตือนภัย Early Warning ณ วันที่ ๒๓ กรกฎาคม ๒๕๕๙ (ที่มา: สำนักวิจัย พัฒนาและอุทกวิทยา กรมทรัพยากรน้ำ)

[เวลา ๑๕.๐๐ น.(เมื่อวาน) - ๐๘.๐๐ น.(วันนี้)]

การแจ้งเตือน	สถานี	การแจ้งเตือน
เตือนสีแดง (อพยพ)	-	-
เตือนสีเหลือง (เตือนภัย)	-	-
เตือนสีเขียว (เฝ้าระวัง)	บ้านยางครก ต.ยางเปียง อ.อมก๋อย จ.เชียงใหม่ บ้านขุนห้วยนกกก ต.แม่หละ อ.ท่าสองยาง จ.ตาก บ้านแจ่มน้อย ต.บ้านจันทร์ อ.แม่แจ่ม จ.เชียงใหม่ บ้านโตนป่าหน้น ต.ทุ่งนุ้ย อ.ควนกาหลง จ.สตูล บ้านยางค้อม ต.ยางค้อม อ.พิปูน จ.นครศรีธรรมราช บ้านคีรีวง ต.กำโลน อ.ลานสกา จ.นครศรีธรรมราช	ปริมาณฝนสะสม ๑๒ ชั่วโมง ๘๕.๕ มิลลิเมตร ปริมาณฝนสะสม ๑๒ ชั่วโมง ๘๔.๐ มิลลิเมตร ปริมาณฝนสะสม ๑๒ ชั่วโมง ๘๗.๐ มิลลิเมตร ปริมาณฝนสะสม ๑๒ ชั่วโมง ๙๙.๕ มิลลิเมตร ระดับน้ำ ๒.๓๐ เมตร ระดับวิกฤต ๔.๕๐ เมตร ปริมาณฝนสะสม ๑๒ ชั่วโมง ๑๐๒.๕ มิลลิเมตร

*ได้รับข้อมูลจากทาง Social Media โดยโปรแกรม Line ศูนย์อุทกภัย ทน.

๗. เหตุการณ์วิกฤตน้ำปัจจุบัน ณ วันที่ ๒๓ กรกฎาคม ๒๕๕๙ [เวลา ๑๕.๐๐ น.(เมื่อวาน) - ๐๘.๐๐ น.(วันนี้)]

ไม่มีสถานการณ์วิกฤตน้ำ

๘. สถานการณ์ต่อเนื่อง ณ วันที่ ๒๓ กรกฎาคม ๒๕๕๙ (ที่มา : กรมป้องกันและบรรเทาสาธารณภัย)

ไม่มีสถานการณ์อุทกภัย

๙. การคาดหมายลักษณะอากาศ ๗ วันข้างหน้า (ระหว่างวันที่ ๒๒ - ๒๘ กรกฎาคม ๒๕๕๙)

ในช่วงวันที่ ๒๓-๒๔ ก.ค. บริเวณประเทศไทยจะมีฝนลดลง

ส่วนในช่วงวันที่ ๒๕-๒๘ ก.ค. บริเวณประเทศไทยจะมีฝนเพิ่มขึ้น และมีฝนตกหนักบางพื้นที่ในบริเวณภาคตะวันออกเฉียงเหนือ ภาคตะวันออกและภาคใต้ รวมทั้งกรุงเทพมหานครและปริมณฑล

ลักษณะสำคัญทางอุตุนิยมวิทยา คือ

ในช่วงวันที่ ๒๓-๒๔ ก.ค. มรสุมตะวันตกเฉียงใต้ที่พัดปกคลุมทะเลอันดามัน ภาคใต้ และอ่าวไทย จะมีกำลังอ่อนลง

ส่วนในช่วงวันที่ ๒๕-๒๘ ก.ค. มรสุมตะวันตกเฉียงใต้ที่พัดปกคลุมทะเลอันดามัน ภาคใต้ และอ่าวไทย มีกำลังปานกลาง ประกอบกับมีหย่อมความกดอากาศต่ำปกคลุมบริเวณประเทศเวียดนามตอนบน ทำให้บริเวณประเทศไทยจะมีฝนเพิ่มขึ้น กับมีฝนตกหนักบางพื้นที่

จึงเรียนมาเพื่อโปรดทราบ

นายสุพจน์ โตวิจักษณ์ชัยกุล
อธิบดีกรมทรัพยากรน้ำ