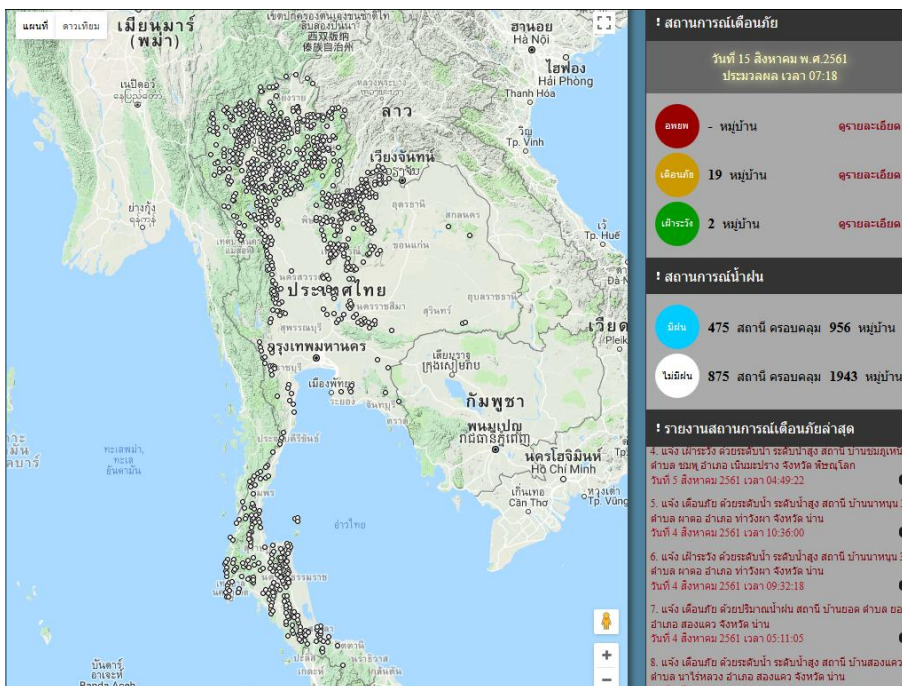


รายงานสถานการณ์พื้นที่เสี่ยงอุทกภัยน้ำหลากในเขตพื้นที่ลัดเชิงเขา วันที่ 15 สิงหาคม 2561 เวลา 07:00 น.

1) Early Warning System (15 ส.ค. 2561 เวลา 7.00 น)

สถานี Early Warning System ที่มีฝนตกทั้งหมด 475 สถานี ครอบคลุม 956 หมู่บ้าน มีการแจ้งเตือนเือนภัย 19 หมู่บ้าน และเฝ้าระวัง 2 หมู่บ้าน ประกอบด้วย

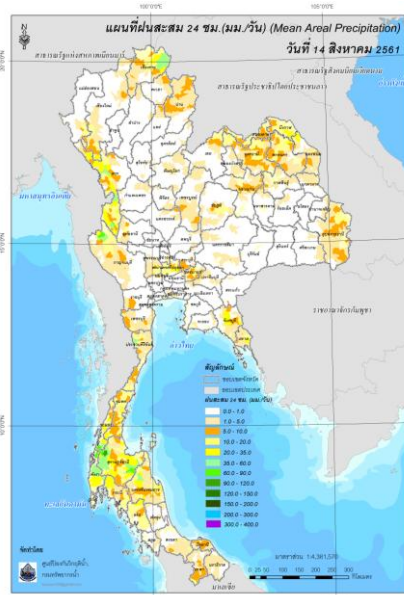
- เตือนเตรียมพร้อม (สีเหลือง) ด้วยระดับน้ำ บ้านทุ่งกรด ตำบลสะตอ อำเภอเขาสมิง จังหวัดตราด ระดับน้ำ 5.22 เมตร ระดับวิกฤต 6.00 เมตร
- เตือนภัยเตรียมพร้อม (สีเหลือง) ด้วยปริมาณน้ำฝน บ้านเนินสมบูรณ์ ตำบลห้วยซ้อ อำเภอเชียงของ จังหวัดเชียงราย ปริมาณฝนสะสม 12 ชั่วโมง 97.5 มิลลิเมตร
- เตือนภัยเตรียมพร้อม (สีเหลือง) ด้วยระดับน้ำ บ้านสวนใหญ่พัฒนา ตำบลป่าเต็ง อำเภอแก่งกระจาน จังหวัดเพชรบุรี ระดับน้ำ 3.00 เมตร ระดับวิกฤต 4.00 เมตร
- เตือนภัยเฝ้าระวัง (สีเขียว) ด้วยปริมาณน้ำฝน บ้านวังลาว ตำบลเวียง อำเภอเชียงแสน จังหวัดเชียงราย ปริมาณฝนสะสม 12 ชั่วโมง 83.0 มิลลิเมตร



ที่มา : สำนักวิจัย พัฒนาและอุทกวิทยา

2) ปริมาณฝน

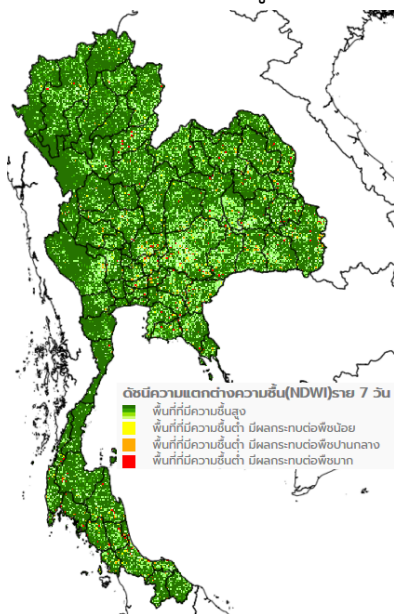
ผลการเปรียบเทียบปริมาณฝนสะสม 24 ชั่วโมง ของวันที่ 14 ถึง 15 สิงหาคม 2561 (เวลา 07:00น.) (มม./วัน) จากระบบของ Mekong River Commission Flash Flood Guidance System (MRCFFGS) แสดงให้เห็นว่ามีปริมาณฝนตกบริเวณภาคเหนือ ภาคตะวันออกเฉียงเหนือ ภาคตะวันออก ภาคกลาง และภาคใต้ มีปริมาณฝนสะสมประมาณ 20 - 35 มม./วัน ส่วนบริเวณจังหวัดเชียงราย ตาก กาญจนบุรี ระนอง พังงา และสุราษฎร์ธานี มีปริมาณฝนสะสมประมาณ 60 - 90 มม./วัน



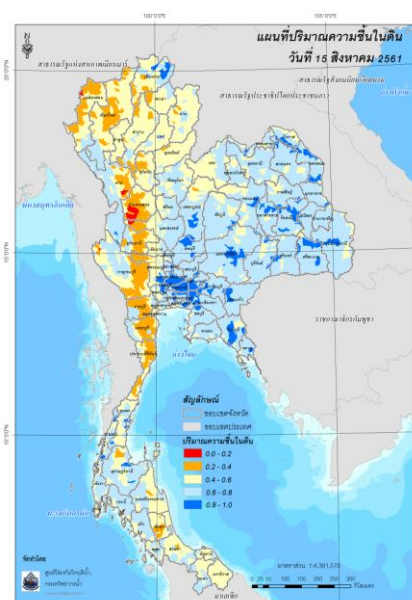
ปริมาณฝนสะสม 24 ชั่วโมง (MRCFFGS)

3) ปริมาณความชื้นในดิน

ปริมาณความชื้นในดินจากแผนที่ดาวเทียมของ Gistda (ดัชนีความแตกต่าง (NDWI) ราย 7 วัน) และค่าความชื้นในดินที่ได้จากระบบ MRCFFGS พบว่าพื้นที่ภาคเหนือ ภาคตะวันออกเฉียงเหนือ ภาคกลาง และภาคตะวันออก มีค่าความชื้นอยู่ในเกณฑ์ประมาณร้อยละ 60 - 80 สภาวะดังกล่าวหมายถึงดินในพื้นที่ภาคเหนือ ภาคตะวันออกเฉียงเหนือ ภาคกลาง ภาคตะวันออก และภาคใต้ ยังสามารถรองรับปริมาณน้ำฝนได้อีกประมาณ 20% ก่อนที่จะเข้าสู่สภาพอิ่มตัว



แผนที่ดาวเทียมของ Gistda
(7 - 15 ส.ค. 61)



ปริมาณความชื้นในดิน (MRCFFG)

4) ศักยภาพในการรองรับน้ำฝน FFG (Flash Flood Guidance)



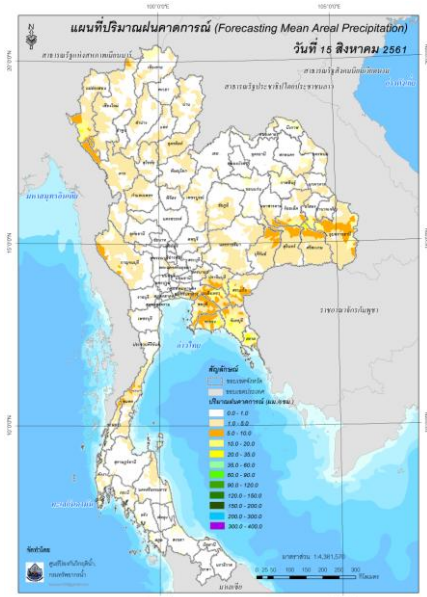
FFG หมายถึง ค่าความสามารถในการรองรับปริมาณฝนของพื้นที่นั้นๆ ก่อนที่จะเกิดสภาวะน้ำล้นตลิ่งที่จุดออกของปลายพื้นที่ โดยค่า FFG 06-hr หมายถึง ปริมาณฝนที่จะส่งผลให้เกิดสภาวะน้ำล้นตลิ่งที่ปลายลุ่มน้ำในอีก 6 ชั่วโมงข้างหน้า (มม./6ชม.)

โดยศักยภาพในการรองรับน้ำฝนของพื้นที่จังหวัดตาก พระนครศรีอยุธยา ระนอง พังงา และ นครศรีธรรมราช สามารถรองรับปริมาณฝนได้น้อยกว่า 100 มม./6ชม.

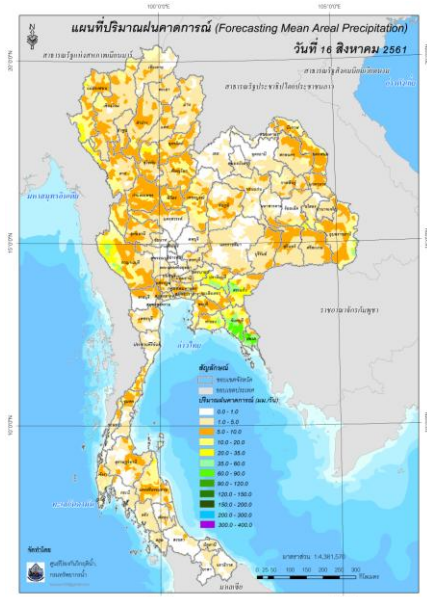
5) ปริมาณฝนคาดการณ์ล่วงหน้า

- ปริมาณฝนคาดการณ์ในวันที่ 15 สิงหาคม 2561 เวลา 13.00 น. บริเวณภาคเหนือ ภาคตะวันออกเฉียงเหนือ ภาคตะวันตก ภาคตะวันออก และภาคใต้ จะมีปริมาณฝนประมาณ 5 -10 มม./6ชม.

- ปริมาณฝนคาดการณ์ในวันที่ 16 สิงหาคม 2561 เวลา 7.00 น. ทั่วทั้งประเทศไทยจะมีปริมาณฝนเพิ่มขึ้น บริเวณภาคเหนือ ภาคตะวันออกเฉียงเหนือ ภาคกลาง ภาคตะวันออก และภาคใต้ จะมีปริมาณฝนประมาณ 20 - 35 มม./วัน ส่วนบริเวณจังหวัดกาญจนบุรี ปราชินบุรี สระแก้ว ระยอง จันทบุรี และตราดจะมีปริมาณฝนประมาณ 60 - 90 มม./วัน



ปริมาณฝนคาดการณ์ในวันที่ 15 สิงหาคม 2561

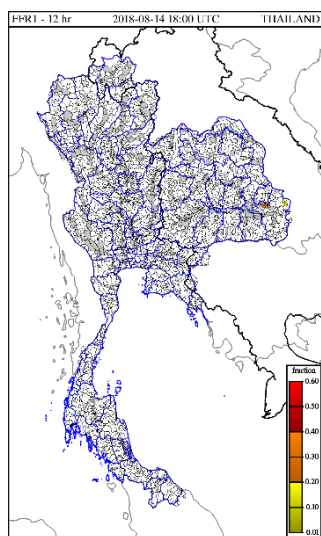


ปริมาณฝนคาดการณ์ในวันที่ 16 สิงหาคม 2561

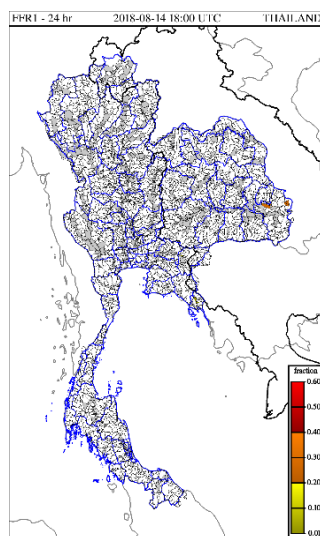
6) ความเสี่ยงจากน้ำท่วม

- การคาดการณ์พื้นที่เสี่ยงภัยน้ำหลากดินถล่มจากข้อมูล MRCFFGS วันที่ 15 สิงหาคม 2561 ในอีก 12 ชม. 24 ชม. และ 36 ชม. **พบพื้นที่เสี่ยงจังหวัดอุบลราชธานี จันทบุรี และตราด**

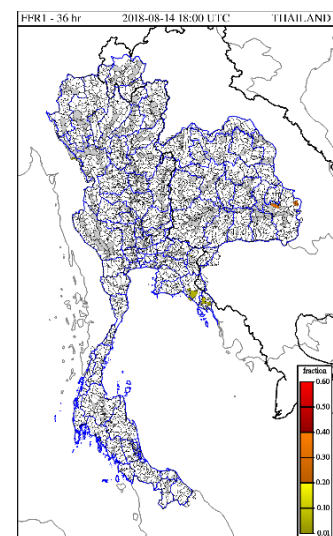
แผนที่แสดงการคาดการณ์พื้นที่เสี่ยงภัยน้ำหลากดินถล่ม วันที่ 15 สิงหาคม 2561



วันที่ 15 ส.ค. 2561 (19:00 น.)



วันที่ 16 ส.ค. 2561 (07:00 น.)



วันที่ 16 ส.ค. 2561 (19:00 น.)

หมายเหตุ: ข้อมูลดังกล่าวเป็นการคาดการณ์พื้นที่เสี่ยงภัยน้ำหลาก โดยอาศัยข้อมูลปริมาณฝนจากดาวเทียม ดังนั้นรายงานฉบับนี้ควรใช้งานควบคู่ไปกับการตรวจวัดปริมาณฝนจริงภาคสนาม และข้อมูลจากเรดาร์ เพื่อประกอบการตัดสินใจ