



# รายงานการเฝ้าระวังติดตามสถานการณ์น้ำ ๒๔ ชั่วโมง

ศูนย์ป้องกันวิกฤติน้ำ กรมทรัพยากรน้ำ กระทรวงทรัพยากรธรรมชาติและสิ่งแวดล้อม  
โทรศัพท์ ๐ ๒๒๔๘ ๖๖๓๑ โทรสาร ๐ ๒๒๔๘ ๖๖๒๙ <http://www.dwr.go.th>

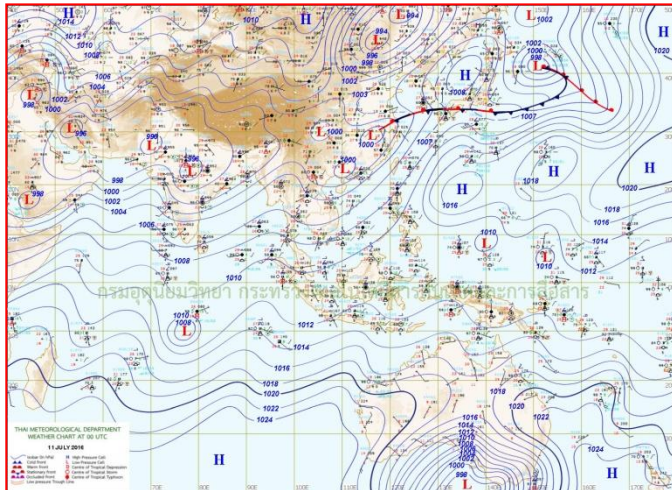
รายงานฉบับที่ ๓๘๑/๒๕๕๙ เวลา ๑๕.๐๐น. วันที่ ๑๑ กรกฎาคม ๒๕๕๙  
เรื่อง รายงานการเฝ้าระวังติดตามสถานการณ์น้ำ ๒๔ ชั่วโมง  
เรียนร.ม.ท. เลขานุการ ร.ม.ท.ปท.ท.ส. รอง ปท.ท.ส. อทน. รอง อทน. และหน่วยงานที่เกี่ยวข้อง

กรมทรัพยากรน้ำขอรายงานการเฝ้าระวังและติดตามสถานการณ์น้ำ ประจำวันที่ ๑๑ กรกฎาคม ๒๕๕๙ ดังนี้

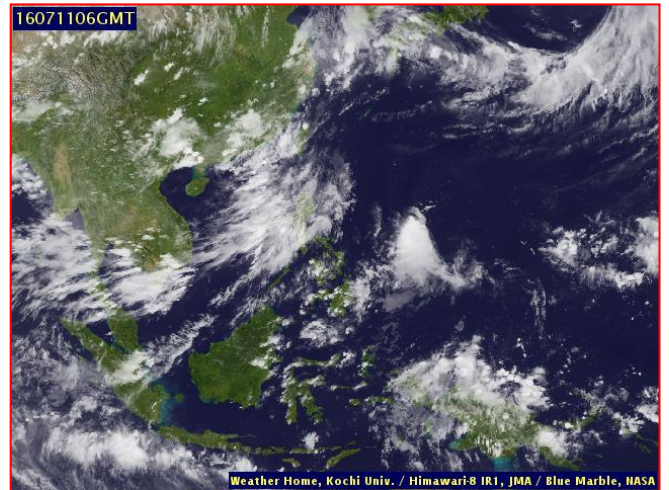
## ๑. สภาพอากาศ ณ เวลา ๑๒.๐๐ น. (ที่มา: กรมอุตุนิยมวิทยา)

พยากรณ์อากาศ ๒๔ ชั่วโมงข้างหน้า บริเวณประเทศไทยตอนบนมีปริมาณฝนลดลง ส่วนภาคตะวันออกและภาคใต้จะมีฝนตกต่อเนื่องและมีฝนหนักบางแห่งได้ สำหรับกรุงเทพมหานครและปริมณฑลยังคงมีฝนตกในระหว่างบ่ายถึงค่ำ

ส่วนคลื่นลมบริเวณทะเลอันดามันและอ่าวไทยตอนบนมีกำลังแรงโดยมีคลื่นสูง ๒-๓ เมตร ขอให้ชาวเรือเดินเรือด้วยความระมัดระวัง และเรือเล็กที่มีขนาดน้อยกว่า ๓ วา ควรออกจากฝั่งในระยะนี้

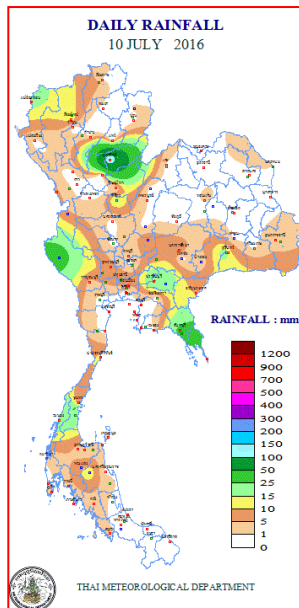


แผนที่อากาศ วันที่ ๑๑ ก.ค.๒๕๕๙ เวลา ๑๒.๐๐ น.



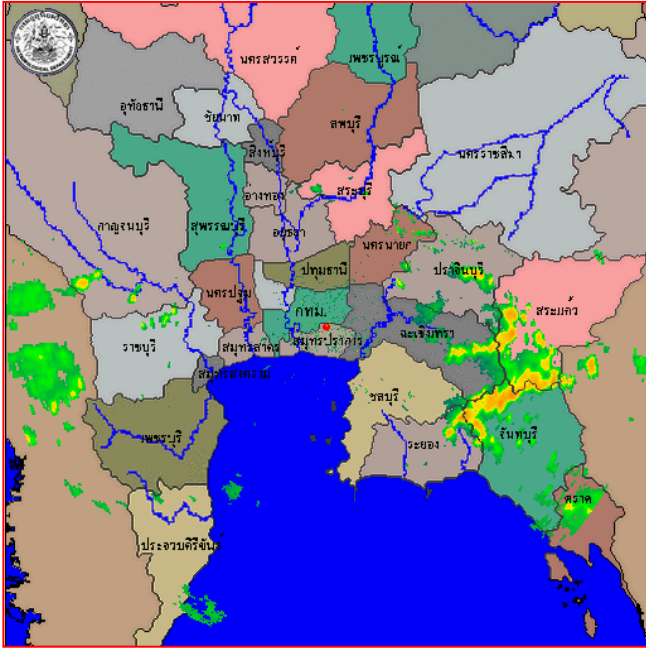
ภาพถ่ายจากดาวเทียม วันที่ ๑๑ ก.ค. ๒๕๕๙ เวลา ๑๓.๐๐ น.

## ๒. ปริมาณฝนสะสม ณ เวลา ๐๗.๐๐ น. (เมื่อวาน) - ๐๗.๐๐ น. (วันนี้) (ที่มา: กรมอุตุนิยมวิทยา)

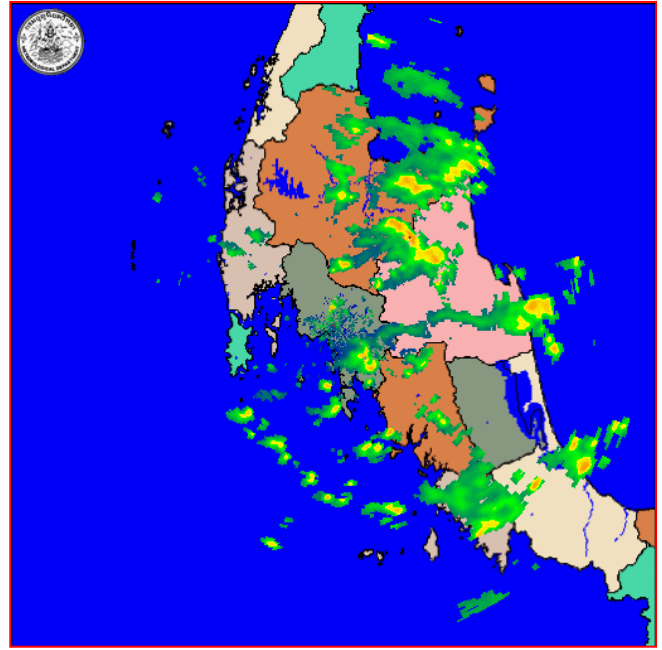


จุดตรวจวัด	ปริมาณฝน (มม.)
จ.กาญจนบุรี (ทองผาภูมิ)	๓๓.๔
จ.จันทบุรี	๒๙.๑
จ.ชุมพร (สวี สกษ.)	๒๖.๐
จ.ปราจีนบุรี	๒๕.๘
จ.ระนอง	๒๒.๓
จ.สุรินทร์ (สกษ.)	๒๐.๒
จ.แม่ฮ่องสอน	๑๗.๖

๓. เรดาร์ตรวจอากาศ ณ วันที่ ๑๑ กรกฎาคม ๒๕๕๙ (ที่มา: กรมอุตุนิยมวิทยา)



สถานีสุวรรณภูมิ เวลา ๑๓.๓๐ น.



สถานีกระบี่ เวลา ๑๓.๓๐ น.

จากเรดาร์ตรวจอากาศจะพบว่ามียกุ่มเมฆฝนกระจายบริเวณภาคตะวันออก และภาคใต้

๔. สถานการณ์น้ำในอ่างเก็บน้ำขนาดใหญ่ ณ วันที่ ๑๑ กรกฎาคม ๒๕๕๙ (ที่มา: กรมชลประทาน)

สภาพน้ำในอ่างเก็บน้ำขนาดใหญ่ ปริมาณน้ำในอ่างฯ ๓๑,๖๖๙ ล้าน ลบ.ม. คิดเป็นร้อยละ ๔๕ (ปริมาณน้ำใช้การได้ ๘,๒๙๕ ล้าน ลบ.ม. คิดเป็นร้อยละ ๑๘) ปริมาณน้ำในอ่างฯ เทียบกับปี ๒๕๕๘ (๓๒,๐๖๐ ล้าน ลบ.ม. คิดเป็นร้อยละ ๔๖) น้อยกว่าปี ๒๕๕๘ จำนวน ๒๙๑ ล้าน ลบ.ม. ปริมาณน้ำไหลลงอ่างฯ จำนวน ๒๐๔.๑๒ ล้าน ลบ.ม. ปริมาณน้ำระบายจำนวน ๗๐.๑๖ ล้าน ลบ.ม. สามารถรับน้ำได้อีก ๓๘,๖๔๙ ล้าน ลบ.ม.

อ่างเก็บน้ำ	ปริมาณน้ำในอ่าง		ปริมาณน้ำใช้การได้		ปริมาณน้ำไหลลงอ่าง		ปริมาณน้ำระบาย		ปริมาณน้ำรับได้อีก (ล้าน ม. <sup>๓</sup> ) (ความจุที่ รนส.- ปริมาณน้ำปัจจุบัน)
	ปริมาณ (ล้าน ม. <sup>๓</sup> )	% น้ำเก็บกัก	ปริมาณ (ล้าน ม. <sup>๓</sup> )	% น้ำใช้การ	วันนี้ (ล้าน ม. <sup>๓</sup> )	เมื่อวาน (ล้าน ม. <sup>๓</sup> )	วันนี้ (ล้าน ม. <sup>๓</sup> )	เมื่อวาน (ล้าน ม. <sup>๓</sup> )	
๑.ภูมิพล	๔,๑๐๔	๓๐	๓๐๔	๓	๙.๗๒	๗.๑๔	๓.๐๐	๓.๐๐	๙,๓๕๘
๒.สิริกิติ์	๓,๗๙๕	๔๐	๙๔๕	๑๔	๒๕.๖๐	๓๗.๔๒	๘.๐๐	๑๐.๖๔	๖,๘๔๕
๓.จุฬารัตน์	๖๓	๓๙	๒๖	๒๑	๐.๒๒	๐.๕๑	๐.๕๔	๐.๑๖	๑๔๔
๔.อุบลรัตน์	๕๔๙	๒๓	-๓๒	-๒	๑๒.๙๔	๑๑.๓๕	๐.๓๐	๐.๓๐	๑,๘๘๒
๕.ลำปาว	๕๒๗	๒๗	๔๒๗	๒๓	๕.๑๖	๗.๗๕	๑.๓๐	๐.๐๐	๑,๙๒๓
๖.สิรินธร	๑,๐๘๔	๕๕	๒๕๓	๒๒	๒๕.๘๐	๑๒.๐๙	๙.๑๙	๑๑.๔๐	๘๘๒
๗.ป่าสักชลสิทธิ์	๒๐๘	๒๒	๒๐๕	๒๑	๑๑.๘๓	๑๓.๔๓	๓.๑๐	๓.๐๓	๗๕๒
๘.ศรีนครินทร์	๑๑,๔๙๐	๖๕	๑,๒๒๕	๑๖	๑๐.๐๓	๑๑.๗๓	๘.๐๑	๘.๐๒	๗,๓๖๐
๙.วชิราลงกรณ	๓,๖๙๙	๔๒	๖๘๗	๑๒	๔๗.๑๔	๒๐.๘๕	๘.๐๕	๘.๐๕	๗,๓๐๑
๑๐.ขุนด่านปราการชล	๖๕	๒๙	๖๑	๒๘	๓.๐๙	๐.๖๗	๐.๕๑	๐.๕๐	๑๖๑
๑๑.รัชชประภา	๔,๐๓๔	๗๒	๒,๖๘๒	๖๓	๑๘.๑๘	๑๔.๙๒	๑๔.๘๓	๑๐.๑๐	๒,๕๘๖
๑๒.บางบาล	๕๒๐	๓๖	๒๔๔	๒๑	๐.๔๘	๐.๗๕	๓.๙๙	๓.๙๘	๑,๑๕๔

**๕. สถานการณ์น้ำในประเทศ ณ วันที่ ๗ - ๑๑ กรกฎาคม ๒๕๕๙ (ที่มา: กรมชลประทาน)**

สถานี	แม่น้ำ	อำเภอ	จังหวัด	ระดับ ตลิ่ง (ม.รทก.)	ระดับน้ำ (ม.รทก.)					แนวโน้ม
					พฤษภาคม	ตุลาคม	เสาร์	อาทิตย์	จันทร์	
					๗ ก.ค.	๘ ก.ค.	๙ ก.ค.	๑๐ ก.ค.	๑๑ ก.ค.	
P.๑	ปิง	เมือง	เชียงใหม่	๓.๗๐	๑.๒๑	๑.๓๑	๑.๔๖	๑.๘๔	๑.๖๑	ลดลง
W.๑C	วัง	เมือง	ลำปาง	๕.๒๐	๐.๐๕	-๐.๐๕	๐.๐๙	-๐.๑๓	-๐.๐๓	เพิ่มขึ้น
Y.๔	ยม	เมือง	สุโขทัย	๗.๔๕	๒.๐๗	๓.๑๙	๒.๔๔	๒.๘๗	๔.๐๙	เพิ่มขึ้น
N.๖๗	น่าน	ชุมแสง	นครสวรรค์	๒๘.๓๐	๑๙.๘๔	๒๐.๑๑	๒๐.๗๖	๒๑.๒๒	๒๑.๖๙	เพิ่มขึ้น
C.๑๓	เจ้าพระยา	สรรพยา	ชัยนาท	๑๖.๓๔	๑๔.๘๔	๑๔.๘๔	๑๔.๘๗	๑๔.๙๖	๑๕.๑๑	เพิ่มขึ้น
M.๖A	มูล	สตึก	บุรีรัมย์	๕.๔๐	๒.๓๔	๒.๔๑	๒.๔๓	๒.๔๑	๒.๓๕	ลดลง
M.๗	มูล	เมือง	อุบลราชธานี	๗.๐๐	๔.๑๔	๓.๙๕	๓.๗๗	๓.๖๔	๓.๕๗	ลดลง
M.๑๙๑	ลำตะคอง	เมือง	นครราชสีมา	๓.๐๐	๐.๕๕	๐.๗๙	๐.๕๖	๐.๗๔	๐.๔๗	ลดลง
M.๑๕๙	ลำชี	จอมพระ	สุรินทร์	๑๑.๓๐	๑.๓๒	๒.๔๑	๒.๔๔	๒.๕๘	๒.๖๐	เพิ่มขึ้น
M.๙๕	ลำเสียวใหญ่	สุวรรณภูมิ	ร้อยเอ็ด	๓.๒๐	๑.๕๘	๑.๗๓	๑.๗๖	๑.๙๖	๒.๐๕	เพิ่มขึ้น
X.๖๔	คลองท่าแซะ	ท่าแซะ	ชุมพร	๑๗.๑๓	๗.๘๘	๘.๐๖	๘.๒๘	๘.๒๘	๘.๒๘	ทรงตัว
X.๑๔๙	คลองกลาย	นบพิตำ	นครศรีธรรมราช	๓๓.๙๖	๒๘.๘๕	๒๙.๑๗	๒๙.๐๒	๒๙.๐๒	๒๘.๙๕	ลดลง
X.๒๗๔	แม่น้ำโก-ลก	แว้ง	นราธิวาส	๒๒.๔๐	๑๙.๔๖	๑๘.๖๗	๑๘.๒๕	๑๘.๒๕	๑๘.๔๔	ลดลง
X.๓๗A	แม่น้ำตาปี	พระแสง	สุราษฎร์ธานี	๑๐.๗๖	๕.๘๒	๗.๔๔	๘.๔๔	๘.๔๔	๙.๔๖	เพิ่มขึ้น

\*\*\* ยังไม่ได้รับรายงาน

**๖. สถานการณ์น้ำในพื้นที่ลุ่มน้ำโขง ณ วันที่ ๑๑ กรกฎาคม ๒๕๕๙ (ที่มา:MRC: Mekong River Commission )**

สถานี	ระดับตลิ่ง(เมตร)	ระดับน้ำ (เมตร)	ต่ำกว่าระดับตลิ่ง (เมตร)	แนวโน้ม
อ.เชียงแสน จ.เชียงราย	๑๒.๘๐	๓.๓๐	๙.๕๐	เพิ่มขึ้น
อ.เชียงคาน จ.เลย	๑๖.๐๐	๘.๒๐	๗.๘๐	ลดลง
อ.เมือง จ.หนองคาย	๑๒.๒๐	๕.๔๙	๖.๗๑	ลดลง
อ.เมือง จ.นครพนม	๑๒.๕๐	๕.๘๗	๖.๖๓	ลดลง
อ.เมือง จ.มุกดาหาร	๑๒.๐๐	๖.๐๐	๖.๐๐	ลดลง
อ.โขงเจียม จ.อุบลราชธานี	๑๔.๕๐	๗.๕๑	๖.๙๙	ลดลง

**๖. สถานการณ์เตือนภัย Early Warning ณ วันที่ ๑๑ กรกฎาคม ๒๕๕๙ (ที่มา: สำนักวิจัย พัฒนาและอุทกวิทยา กรมทรัพยากรน้ำ)**

[เวลา ๐๘.๐๐ น. - ๑๕.๐๐ น.(วันนี้)]

การแจ้งเตือน	สถานี	การแจ้งเตือน
เตือนสีแดง (อพยพ)	-	-
เตือนสีเหลือง (เตือนภัย)	-	-
เตือนสีเขียว (เฝ้าระวัง)	-	-

\*ได้รับข้อมูลจากทาง Social Media โดยโปรแกรม Line ศูนย์อุทกภัย ทน.

**๗. เหตุการณ์วิกฤตน้ำปัจจุบัน ณ วันที่ ๑๑ กรกฎาคม ๒๕๕๙ [เวลา ๐๘.๐๐ น. - ๑๕.๐๐ น. (วันนี้)]**

ไม่มีสถานการณ์

#### ๘. สถานการณ์ภัยแล้ง ณ วันที่ ๑๑ กรกฎาคม ๒๕๕๙ (ที่มา : กรมป้องกันและบรรเทาสาธารณภัย)

ปัจจุบันมีจังหวัดที่ประกาศเขตการช่วยเหลือผู้ประสบภัยพิบัติกรณีฉุกเฉิน (ภัยแล้ง) ตามระเบียบกระทรวงการคลังว่าด้วยเงินอุดหนุนราชการเพื่อช่วยเหลือผู้ประสบภัยพิบัติกรณีฉุกเฉิน พ.ศ. ๒๕๕๖ จำนวน ๓ จังหวัด ๑๕ อำเภอ ๖๒ ตำบล ๕๓๗ หมู่บ้าน

ที่	จังหวัด	อำเภอ	ตำบล	หมู่บ้าน	รายชื่ออำเภอที่ประกาศเขตภัยพิบัติฯ
<b>๑. ด้านน้ำเพื่อการอุปโภค บริโภค จำนวน ๒ จังหวัด ๑๐ อำเภอ ๓๘ ตำบล ๓๕๔ หมู่บ้าน</b>					
๑	ชัยนาท	๔	๑๒	๑๒๑	มโนรมย์ หนองมะโมง วัดสิงห์ เนินขาม
๒	ประจวบคีรีขันธ์	๖	๒๖	๒๓๓	เมืองฯ หัวหิน กุยบุรี ทับสะแก บางสะพานน้อย บางสะพาน
รวม		๑๐	๓๘	๓๕๔	
<b>๒. ด้านน้ำเพื่อการเกษตร จำนวน - จังหวัด - อำเภอ - ตำบล - หมู่บ้าน</b>					
<b>๓. ด้านน้ำเพื่อการอุปโภค บริโภค และด้านน้ำเพื่อการเกษตร จำนวน ๑ จังหวัด ๕ อำเภอ ๒๔ ตำบล ๑๘๓ หมู่บ้าน</b>					
๓	นครศรีธรรมราช	๕	๒๔	๑๘๓	ปากพนัง ฉวาง เฉลิมพระเกียรติทุ่งสง ลานสกา ชะอวด หัวไทร
รวม		๕	๒๔	๑๘๓	
รวม ๓ จังหวัด		๑๕	๖๒	๕๓๗	

#### ๙. การคาดหมายลักษณะอากาศ ๗ วันข้างหน้า (ระหว่างวันที่ ๑๑ - ๑๗ กรกฎาคม ๒๕๕๙)

ในช่วงวันที่ ๑๑-๑๕ ก.ค. บริเวณประเทศไทย มียังคงมีฝนร้อยละ ๔๐-๖๐ ของพื้นที่ และมีฝนตกหนักบางพื้นที่ในบริเวณภาคตะวันออกและภาคใต้ สำหรับคลื่นลมบริเวณทะเลอันดามันมีกำลังปานกลาง โดยบริเวณทะเลอันดามันตอนบนมีคลื่นสูงประมาณ ๒ เมตร ส่วนในช่วงวันที่ ๑๖-๑๗ ก.ค. บริเวณประเทศไทย มีฝนลดลง

ในช่วงวันที่ ๑๑-๑๕ ก.ค. มรสุมตะวันตกเฉียงใต้กำลังปานกลางพัดปกคลุมทะเลอันดามัน ประเทศไทย และอ่าวไทย สำหรับคลื่นลมบริเวณทะเลอันดามันยังคงมีกำลังปานกลาง ส่วนในช่วงวันที่ ๑๖-๑๗ ก.ค. มรสุมตะวันตกเฉียงใต้ที่พัดปกคลุมทะเลอันดามัน ภาคใต้ และอ่าวไทย เริ่มมีกำลังอ่อนลง ทำให้บริเวณประเทศไทย มีฝนลดลง

จึงเรียนมาเพื่อโปรดทราบ

นายสุพจน์ โตวิจักษณ์ชัยกุล  
อธิบดีกรมทรัพยากรน้ำ