



รายงานการเฝ้าระวังติดตามสถานการณ์น้ำ ๒๔ ชั่วโมง

ศูนย์ป้องกันวิกฤติน้ำ กรมทรัพยากรน้ำ กระทรวงทรัพยากรธรรมชาติและสิ่งแวดล้อม
โทรศัพท์ ๐ ๒๒๕๘ ๖๖๓๑ โทรสาร ๐ ๒๒๕๘ ๖๖๒๙ <http://www.dwr.go.th>

รายงานฉบับที่ ๓๗๙/๒๕๕๙

เวลา ๑๕.๐๐น.

วันที่ ๑๐ กรกฎาคม ๒๕๕๙

เรื่อง รายงานการเฝ้าระวังติดตามสถานการณ์น้ำ ๒๔ ชั่วโมง

เรียนร.ม.ท.ส. เลขานุการ ร.ม.ท.ส.ปท.ท.ส. รอง ปท.ท.ส. อทน. รอง อทน. และหน่วยงานที่เกี่ยวข้อง

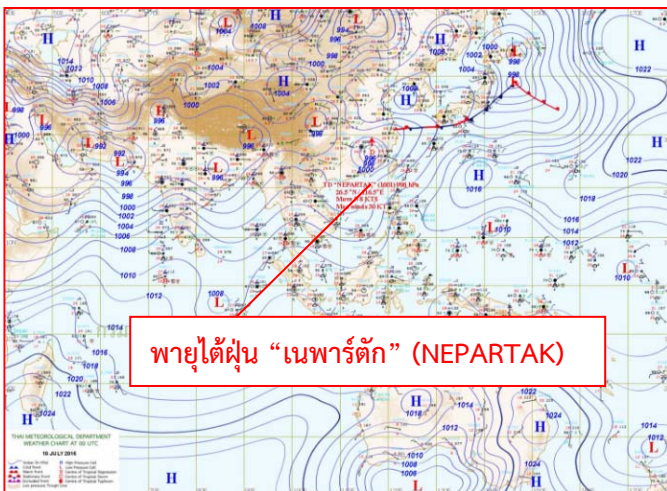
กรมทรัพยากรน้ำขอรายงานการเฝ้าระวังและติดตามสถานการณ์น้ำ ประจำวันที่ ๑๐ กรกฎาคม ๒๕๕๙ ดังนี้

๑. สภาพอากาศ ณ เวลา ๐๗.๐๐ น. (ที่มา: กรมอุตุนิยมวิทยา)

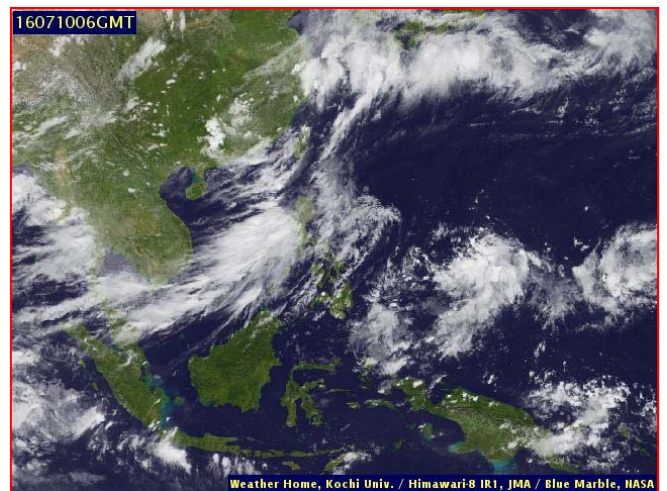
พยากรณ์อากาศ ๒๔ ชั่วโมงข้างหน้า บริเวณประเทศไทยยังคงมีฝนตกต่อเนื่อง กับมีฝนตกหนักบางแห่ง ในบริเวณจังหวัดจันทบุรี และตราด ขอให้ประชาชนในบริเวณดังกล่าวระมัดระวังอันตรายจากปริมาณฝนที่ตกสะสมไว้ด้วย สำหรับกรุงเทพมหานครและปริมณฑลยังคงมีฝนตก และมีฝนตกหนักบางแห่ง

ส่วนคลื่นลมบริเวณทะเลอันดามันและอ่าวไทยตอนบนมีกำลังแรงโดยมีคลื่นสูง ๒-๓ เมตร ขอให้ชาวเรือเดินเรือด้วยความระมัดระวัง และเรือเล็กที่มีขนาดน้อยกว่า ๓ วา ควรจอดออกจากฝั่งในขณะนี้

อนึ่ง พายุดีเปรสชัน“เนพาร์ตัก” (NEPARTAK) บริเวณมณฑลฝูเจี้ยน ประเทศจีน และคาดว่าจะอ่อนกำลังลงเป็นหย่อมความกดอากาศต่ำในระยะต่อไป ขอให้ประชาชนที่จะเดินทางไปบริเวณดังกล่าวตรวจสอบสภาพอากาศก่อนออกเดินทางด้วย

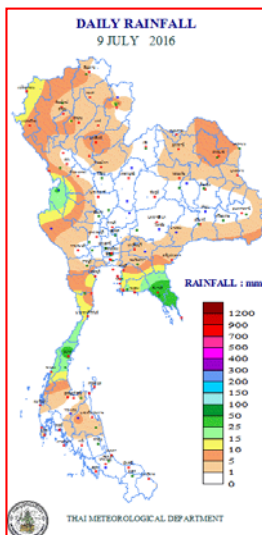


แผนที่อากาศ วันที่ ๑๐ ก.ค.๒๕๕๙ เวลา ๐๗.๐๐ น.



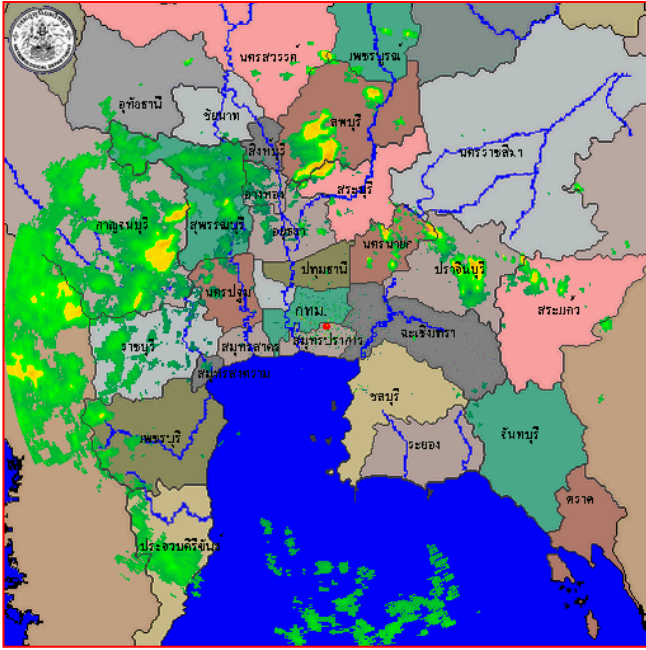
ภาพถ่ายจากดาวเทียม วันที่ ๑๐ ก.ค. ๒๕๕๙ เวลา ๑๓.๐๐ น.

๒. ปริมาณฝนสะสม ณ เวลา ๐๗.๐๐ น. (เมื่อวาน) - ๐๗.๐๐ น. (วันนี้) (ที่มา: กรมอุตุนิยมวิทยา)

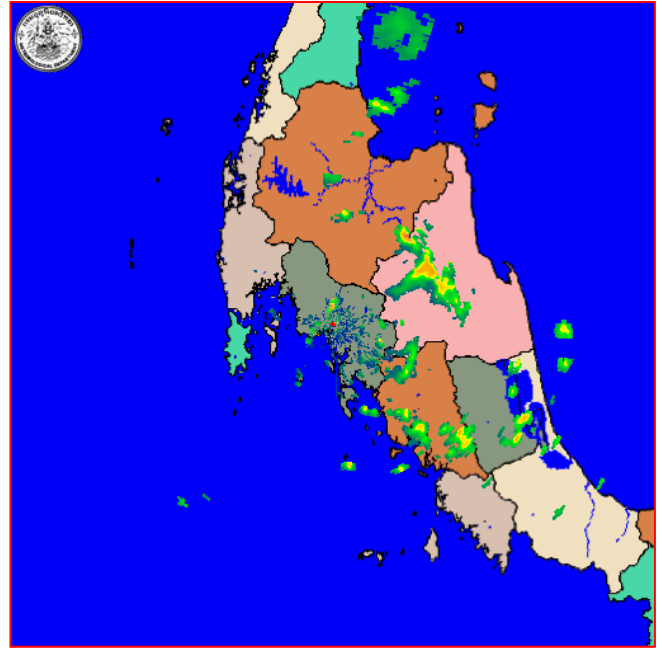


จุดตรวจวัด	ปริมาณฝน (มม.)
จ.ตาก (อุ้มผาง)	๒๗.๑
จ.สมุทรปราการ (สภข.)	๒๑.๘
จ.ชุมพร (สวี สภข.)	๒๐.๘
จ.น่าน (สภข.)	๑๗.๘
จ.ระนอง	๑๖.๐
จ.เพชรบุรี	๑๕.๗
จ.ชลบุรี (พัทยา)	๑๓.๖

๓. เรดาร์ตรวจอากาศ ณ วันที่ ๑๐ กรกฎาคม ๒๕๕๙ (ที่มา: กรมอุตุนิยมวิทยา)



สถานีสุวรรณภูมิ เวลา ๑๓.๓๐ น.



สถานีกระบี่ เวลา ๑๔.๐๐ น.

จากเรดาร์ตรวจอากาศจะพบว่ามียกลุ่มเมฆฝนกระจายบริเวณภาคกลาง ภาคตะวันตก และภาคเหนือ

๔. สถานการณ์น้ำในอ่างเก็บน้ำขนาดใหญ่ ณ วันที่ ๑๐ กรกฎาคม ๒๕๕๙ (ที่มา: กรมชลประทาน)

สภาพน้ำในอ่างเก็บน้ำขนาดใหญ่ ปริมาณน้ำในอ่างฯ ๓๑,๖๓๒ ล้าน ลบ.ม. คิดเป็นร้อยละ ๔๕ (ปริมาณน้ำใช้การได้ ๘,๑๖๙ ล้าน ลบ.ม. คิดเป็นร้อยละ ๑๗) ปริมาณน้ำในอ่างฯ เทียบกับปี ๒๕๕๘ (๓๒,๐๔๐ ล้าน ลบ.ม. คิดเป็นร้อยละ ๔๕) น้อยกว่าปี ๒๕๕๘ จำนวน ๔๐๘ ล้าน ลบ.ม. ปริมาณน้ำไหลลงอ่างฯ จำนวน ๑๗๒.๖๙ ล้าน ลบ.ม. ปริมาณน้ำระบายจำนวน ๖๘.๔๖ ล้าน ลบ.ม. สามารถรับน้ำได้อีก ๓๘,๗๘๗ ล้าน ลบ.ม.

อ่างเก็บน้ำ	ปริมาณน้ำในอ่าง		ปริมาณน้ำใช้การได้		ปริมาณน้ำไหลลงอ่าง		ปริมาณน้ำระบาย		ปริมาณน้ำรับได้อีก (ล้าน ม. ^๓) (ความจุที่ รนส.- ปริมาณน้ำปัจจุบัน)
	ปริมาณ (ล้าน ม. ^๓)	% น้ำเก็บกัก	ปริมาณ (ล้าน ม. ^๓)	% น้ำใช้การ	วันนี้ (ล้าน ม. ^๓)	เมื่อวาน (ล้าน ม. ^๓)	วันนี้ (ล้าน ม. ^๓)	เมื่อวาน (ล้าน ม. ^๓)	
๑.ภูมิพล	๔,๐๙๗	๓๐	๒๙๗	๓	๗.๑๔	๗.๑๒	๓.๐๐	๓.๐๐	๙,๓๖๕
๒.สิริกิติ์	๓,๗๗๘	๔๐	๙๒๘	๑๔	๓๗.๔๒	๕๐.๘๗	๑๐.๖๔	๑๙.๐๗	๖,๘๖๒
๓.จุฬารัตน์	๖๔	๓๙	๒๗	๒๑	๐.๕๑	๐.๗๗	๐.๑๖	๐.๐๐	๑๔๓
๔.อุบลรัตน์	๕๓๗	๒๒	-๔๔	-๒	๑๑.๓๕	๖.๙๖	๐.๓๐	๐.๓๐	๑,๘๙๔
๕.ลำปาว	๕๑๖	๒๖	๔๑๖	๒๒	๗.๗๕	๗.๗๕	๐.๐๐	๑.๒๙	๑,๙๓๔
๖.สิรินธร	๑,๐๖๘	๕๔	๒๓๗	๒๑	๑๒.๐๙	๗.๕๓	๑๑.๔๐	๑๐.๘๑	๘๙๘
๗.ป่าสักชลสิทธิ์	๒๐๐	๒๑	๑๙๗	๒๑	๑๓.๔๓	๗.๑๗	๓.๐๓	๕.๔๔	๗๖๐
๘.ศรีนครินทร์	๑๑,๔๘๗	๖๕	๑,๒๒๒	๑๖	๑๑.๗๓	๑๑.๘๑	๘.๐๒	๘.๐๕	๗,๓๖๓
๙.วีรลพการณ	๓,๖๖๑	๔๑	๖๔๙	๑๑	๒๐.๘๕	๑๙.๘๐	๘.๐๕	๘.๐๗	๗,๓๓๙
๑๐.ขุนด่านปราการชล	๖๓	๒๘	๕๘	๒๗	๐.๖๗	๑.๒๓	๐.๕๐	๐.๕๐	๑๖๓
๑๑.รัชชประภา	๔,๐๓๑	๗๑	๒,๖๗๙	๖๒	๑๔.๙๒	๑๙.๕๘	๑๐.๑๐	๗.๔๑	๒,๕๘๘
๑๒.บางกลาง	๕๒๔	๓๖	๒๔๘	๒๑	๐.๗๕	๑.๒๙	๓.๙๘	๐.๐๐	๑,๑๕๐

๕. สถานการณ์น้ำในประเทศ ณ วันที่ ๖ - ๑๐ กรกฎาคม ๒๕๕๙ (ที่มา: กรมชลประทาน)

สถานี	แม่น้ำ	อำเภอ	จังหวัด	ระดับ ตลิ่ง (ม.รทก.)	ระดับน้ำ (ม.รทก.)					แนวโน้ม
					พุธ	พฤหัสบดี	ศุกร์	เสาร์	อาทิตย์	
					๖ ก.ค.	๗ ก.ค.	๘ ก.ค.	๙ ก.ค.	๑๐ ก.ค.	
P.๑	ปิง	เมือง	เชียงใหม่	๓.๗๐	๑.๒๕	๑.๒๑	๑.๓๑	๑.๔๖	๑.๘๔	เพิ่มขึ้น
W.๑C	วัง	เมือง	ลำปาง	๕.๒๐	-๐.๐๕	๐.๐๕	-๐.๐๕	๐.๐๙	-๐.๑๓	ลดลง
Y.๔	ยม	เมือง	สุโขทัย	๗.๔๕	๒.๕๑	๒.๐๗	๓.๑๙	๒.๔๔	๒.๘๗	เพิ่มขึ้น
N.๖๗	น่าน	ชุมแสง	นครสวรรค์	๒๘.๓๐	๑๙.๗๑	๑๙.๘๔	๒๐.๑๑	๒๐.๗๖	๒๑.๒๒	เพิ่มขึ้น
C.๑๓	เจ้าพระยา	สรรพยา	ชัยนาท	๑๖.๓๔	๑๔.๗๕	๑๔.๘๔	๑๔.๘๔	๑๔.๘๗	๑๔.๙๖	เพิ่มขึ้น
M.๖A	มูล	สตึก	บุรีรัมย์	๕.๔๐	๑.๙๘	๒.๓๔	๒.๔๑	๒.๔๓	๒.๔๑	ลดลง
M.๗	มูล	เมือง	อุบลราชธานี	๗.๐๐	๔.๐๗	๔.๑๔	๓.๙๕	๓.๗๗	๓.๖๔	ลดลง
M.๑๙๑	ลำตะคอง	เมือง	นครราชสีมา	๓.๐๐	๐.๘๔	๐.๕๕	๐.๗๙	๐.๕๖	๐.๗๔	เพิ่มขึ้น
M.๑๕๙	ลำชี	จอมพระ	สุรินทร์	๑๑.๓๐	๑.๓๐	๑.๓๒	๒.๔๑	๒.๔๔	๒.๕๘	เพิ่มขึ้น
M.๙๕	ลำเสียวใหญ่	สุวรรณภูมิ	ร้อยเอ็ด	๓.๒๐	๑.๕๒	๑.๕๘	๑.๗๓	๑.๗๖	๑.๙๖	เพิ่มขึ้น
X.๖๔	คลองท่าแซะ	ท่าแซะ	ชุมพร	๑๗.๑๓	๗.๘๕	๗.๘๘	๘.๐๖	๘.๒๘	๘.๒๘	ทรงตัว
X.๑๔๙	คลองกลาย	นบพิตำ	นครศรีธรรมราช	๓๓.๙๖	๒๘.๘๕	๒๘.๘๕	๒๙.๑๗	๒๙.๐๒	๒๙.๐๒	ทรงตัว
X.๒๗๔	แม่น้ำโก-ลก	แว้ง	นราธิวาส	๒๒.๔๐	๑๙.๐๒	๑๙.๔๖	๑๘.๖๗	๑๘.๒๕	๑๘.๒๕	ทรงตัว
X.๓๗A	แม่น้ำตาปี	พระแสง	สุราษฎร์ธานี	๑๐.๗๖	๕.๗๔	๕.๘๒	๗.๔๔	๘.๔๔	๘.๔๔	ทรงตัว

*** ยังไม่ได้รับรายงาน

สถานการณ์น้ำในพื้นที่ลุ่มน้ำโขง ณ วันที่ ๑๐ กรกฎาคม ๒๕๕๙ (ที่มา:MRC: Mekong River Commission)

สถานี	ระดับตลิ่ง(เมตร)	ระดับน้ำ (เมตร)	ต่ำกว่าระดับตลิ่ง (เมตร)	แนวโน้ม
อ.เชียงแสน จ.เชียงราย	๑๒.๘๐	๓.๓๑	๙.๔๙	ลดลง
อ.เชียงคาน จ.เลย	๑๖.๐๐	๘.๒๑	๗.๗๙	เพิ่มขึ้น
อ.เมือง จ.หนองคาย	๑๒.๒๐	๔.๗๐	๗.๕๐	เพิ่มขึ้น
อ.เมือง จ.นครพนม	๑๒.๕๐	๖.๐๖	๖.๔๔	ลดลง
อ.เมือง จ.มุกดาหาร	๑๒.๐๐	๖.๒๙	๕.๗๑	ลดลง
อ.โขงเจียม จ.อุบลราชธานี	๑๔.๕๐	๗.๕๙	๖.๙๑	ลดลง

๖. สถานการณ์เตือนภัย Early Warning ณ วันที่ ๑๐ กรกฎาคม ๒๕๕๙ (ที่มา: สำนักวิจัย พัฒนาและอุทกวิทยา กรมทรัพยากรน้ำ)

[เวลา ๐๘.๐๐ น. - ๑๕.๐๐ น.(วันนี้)]

การแจ้งเตือน	สถานี	การแจ้งเตือน
เตือนสีแดง (อพยพ)	-	-
เตือนสีเหลือง (เตือนภัย)	-	-
เตือนสีเขียว (เฝ้าระวัง)	-	-

*ได้รับข้อมูลจากทางSocial Media โดยโปรแกรม Line ศูนย์อุทกภัย ทน.

๗. เหตุการณ์วิกฤตน้ำปัจจุบัน ณ วันที่ ๑๐ กรกฎาคม ๒๕๕๙ [เวลา ๐๘.๐๐ น. - ๑๕.๐๐ น. (วันนี้)]

ไม่มีสถานการณ์

๘. สถานการณ์ภัยแล้ง ณ วันที่ ๘ กรกฎาคม ๒๕๕๙ (ที่มา : กรมป้องกันและบรรเทาสาธารณภัย)

ปัจจุบันมีจังหวัดที่ประกาศเขตการช่วยเหลือผู้ประสบภัยพิบัติกรณีฉุกเฉิน (ภัยแล้ง) ตามระเบียบกระทรวงการคลังว่าด้วยเงินอุดหนุนราชการเพื่อช่วยเหลือผู้ประสบภัยพิบัติกรณีฉุกเฉิน พ.ศ. ๒๕๕๖ จำนวน ๔ จังหวัด ๒๒ อำเภอ ๑๐๒ ตำบล ๙๖๙ หมู่บ้าน

ที่	จังหวัด	อำเภอ	ตำบล	หมู่บ้าน	รายชื่ออำเภอที่ประกาศเขตภัยพิบัติ
๑. ด้านน้ำเพื่อการอุปโภค บริโภค จำนวน ๒ จังหวัด ๑๐ อำเภอ ๓๘ ตำบล ๓๕๔ หมู่บ้าน					
๑	ชัยนาท	๔	๑๒	๑๒๑	มโนรมย์ หนองมะโมง วัดสิงห์ เนินขาม
๒	ประจวบคีรีขันธ์	๖	๒๖	๒๓๓	เมืองฯ หัวหิน กุยบุรี ทับสะแก บางสะพานน้อย บางสะพาน
รวม		๑๐	๓๘	๓๕๔	
๒. ด้านน้ำเพื่อการเกษตร จำนวน - จังหวัด - อำเภอ - ตำบล - หมู่บ้าน					
๓. ด้านน้ำเพื่อการอุปโภค บริโภค และด้านน้ำเพื่อการเกษตร จำนวน ๒ จังหวัด ๑๒ อำเภอ ๖๔ ตำบล ๖๑๕ หมู่บ้าน					
๓	นครศรีธรรมราช	๗	๔๑	๓๑๕	ปากพันธ์ ฉวาง เฉลิมพระเกียรติทุ่งสง ลานสกา ชะอวด หัวไทร
๔	กำแพงเพชร	๗	๔๐	๔๓๒	เมืองกำแพงเพชร บางศิลาทอง โกสัมพีนคร ชาติชุมพลชัยบุรีทรายทองวัฒนา คลองลาน คลองขลุง
รวม		๑๒	๖๔	๖๑๕	
รวม ๔ จังหวัด		๒๒	๑๐๒	๙๖๙	

๙. การคาดหมายลักษณะอากาศ ๗ วันข้างหน้า (ระหว่างวันที่ ๑๐ - ๑๖ กรกฎาคม ๒๕๕๙)

ในช่วงวันที่ ๑๐-๑๑ ก.ค. บริเวณประเทศไทย ยังคงมีฝนตกต่อเนื่อง กับมีฝนตกหนักบางพื้นที่ในภาคตะวันออก และภาคใต้ ส่วนในช่วงวันที่ ๑๒-๑๖ ก.ค. บริเวณภาคเหนือ และภาคตะวันออกเฉียงเหนือ มีฝนลดลง ส่วนภาคกลาง ภาคตะวันออก และภาคใต้ มีฝนตกต่อเนื่อง และมีฝนตกหนักบางพื้นที่ สำหรับคลื่นลมบริเวณทะเลอันดามันและอ่าวไทยยังคงมีกำลังแรง โดยบริเวณทะเลอันดามันตอนบนมีคลื่นสูง ๒-๓ เมตร ตลอดสัปดาห์

ลักษณะสำคัญทางอุตุนิยมวิทยา คือ ในช่วงวันที่ ๑๐-๑๑ ก.ค. มรสุมตะวันตกเฉียงใต้กำลังแรงพัดปกคลุมทะเลอันดามัน ประเทศไทย และอ่าวไทย ส่วนในช่วงวันที่ ๑๒-๑๖ ก.ค. มรสุมตะวันตกเฉียงใต้ที่พัดปกคลุมทะเลอันดามัน ภาคใต้ และอ่าวไทย เริ่มมีกำลังอ่อนลง ในขณะที่มีลมตะวันออกเฉียงใต้จากทะเลจีนใต้และอ่าวไทยพัดเข้ามาปกคลุมภาคกลาง ภาคตะวันออก และภาคใต้ ทำให้บริเวณดังกล่าว ยังมีฝนต่อเนื่อง และมีฝนตกหนักบางพื้นที่ ส่วนภาคเหนือและภาคตะวันออกเฉียงเหนือ มีฝนลดลง สำหรับคลื่นลมบริเวณทะเลอันดามันยังคงมีกำลังแรงต่อเนื่อง

จึงเรียนมาเพื่อโปรดทราบ

นายสุพจน์ โตวิจักษณ์ชัยกุล
อธิบดีกรมทรัพยากรน้ำ