



รายงานการเฝ้าระวังติดตามสถานการณ์น้ำ ๒๔ ชั่วโมง

ศูนย์ป้องกันวิกฤติน้ำ กรมทรัพยากรน้ำ กระทรวงทรัพยากรธรรมชาติและสิ่งแวดล้อม
โทรศัพท์ ๐ ๒๒๘๘ ๖๖๓๑ โทรสาร ๐ ๒๒๘๘ ๖๖๒๙ <http://www.dwr.go.th>

รายงานฉบับที่ ๓๗๗/๒๕๕๙

เวลา ๑๕.๐๐น.

วันที่ ๙ กรกฎาคม ๒๕๕๙

เรื่อง รายงานการเฝ้าระวังติดตามสถานการณ์น้ำ ๒๔ ชั่วโมง

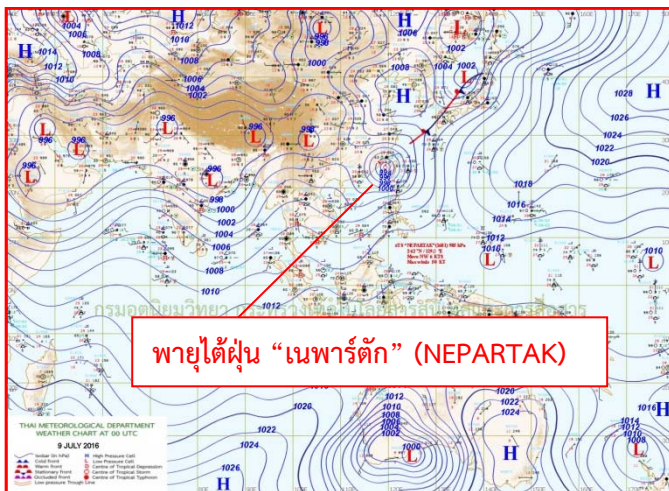
เรียนร.ม.ท. เลขานุการ ร.ม.ท.ปท.ท.ส. รอง ปท.ท.ส. อท.น. รอง อท.น. และหน่วยงานที่เกี่ยวข้อง

กรมทรัพยากรน้ำขอรายงานการเฝ้าระวังและติดตามสถานการณ์น้ำ ประจำวันที่ ๙ กรกฎาคม ๒๕๕๙ ดังนี้

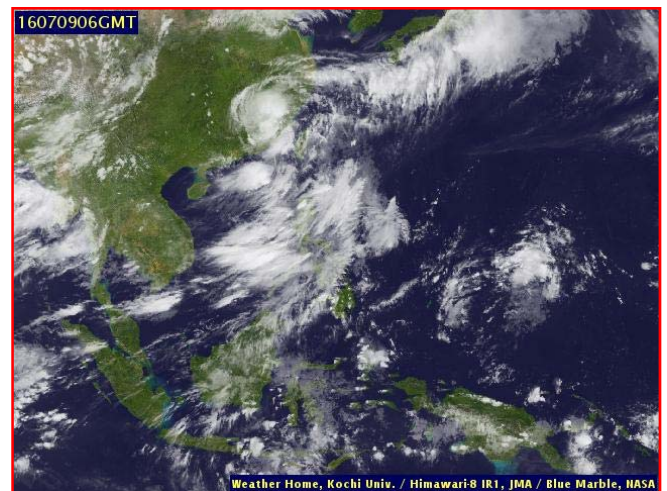
๑. สภาวะอากาศ ณ เวลา ๑๒.๐๐ น. (ที่มา: กรมอุตุนิยมวิทยา)

พยากรณ์อากาศ ๒๔ ชั่วโมงข้างหน้า บริเวณประเทศไทยยังคงมีฝนตกต่อเนื่อง กับมีฝนตกหนักบางแห่ง โดยเฉพาะบริเวณจังหวัดระยอง จันทบุรี ตราด ระนอง พังงา ภูเก็ต และกระบี่ สำหรับกรุงเทพมหานครและปริมณฑลยังคงมีฝนตก และมีฝนตกหนักบางแห่ง ส่วนคลื่นลมบริเวณทะเลอันดามันและอ่าวไทยตอนบนมีกำลังแรงโดยมีคลื่นสูง ๒ - ๓ เมตร

อนึ่ง พายุโซนร้อน “เนพาร์ตัก” (NEPARTAK) บริเวณด้านตะวันตกเฉียงใต้ของเกาะไต้หวัน มีแนวโน้มเคลื่อนตัวขึ้นฝั่ง มณฑลฝูเจี้ยน ประเทศจีน ในช่วงวันที่ ๙ - ๑๐ กรกฎาคม

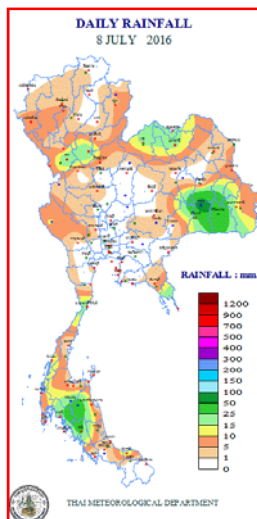


แผนที่อากาศ วันที่ ๙ ก.ค.๒๕๕๙ เวลา ๐๗.๐๐ น.



ภาพถ่ายจากดาวเทียม วันที่ ๙ ก.ค. ๒๕๕๙ เวลา ๑๓.๐๐ น.

๒. ปริมาณฝนสะสม ณ เวลา ๐๗.๐๐ น. (เมื่อวาน) - ๐๗.๐๐ น. (วันนี้) (ที่มา: กรมอุตุนิยมวิทยา)

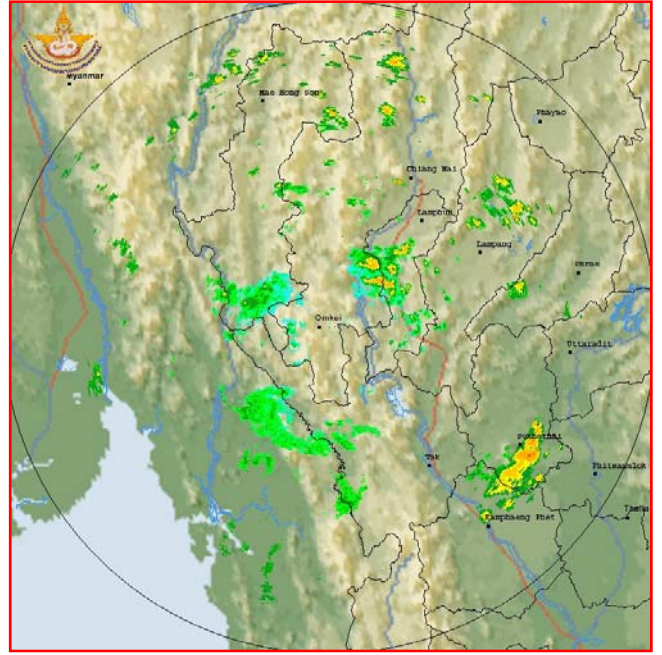


จุดตรวจวัด	ปริมาณฝน (มม.)
จ.นครศรีธรรมราช (อ.ฉวาง)	๔๕.๐
จ.ศรีสะเกษ	๔๑.๒
จ.ตรัง	๒๗.๗
จ.สุโขทัย (อ.ศรีสำโรง สกษ.)	๒๔.๐
จ.สุรินทร์	๒๒.๙
จ.สุราษฎร์ธานี (อ.พระแสง สอท.)	๒๒.๓
จ.กระบี่	๒๑.๙

๓. เรดาร์ตรวจอากาศ ณ วันที่ ๙ กรกฎาคม ๒๕๕๙ (ที่มา: กรมอุตุนิยมวิทยา)



สถานีสุวรรณภูมิ เวลา ๑๔.๓๐ น.



สถานีอมก๋อย เวลา ๑๔.๑๒ น.

จากเรดาร์ตรวจอากาศจะพบว่ามียกุ่มเมฆฝนกระจายบริเวณภาคกลาง ภาคตะวันตก และภาคเหนือ

๔. สถานการณ์น้ำในอ่างเก็บน้ำขนาดใหญ่ ณ วันที่ ๙ กรกฎาคม ๒๕๕๙ (ที่มา: กรมชลประทาน)

สภาพน้ำในอ่างเก็บน้ำขนาดใหญ่ ปริมาณน้ำในอ่างฯ ๓๑,๕๓๔ ล้าน ลบ.ม. คิดเป็นร้อยละ ๔๕ (ปริมาณน้ำใช้การได้ ๘,๐๘๑ ล้าน ลบ.ม. คิดเป็นร้อยละ ๑๓) ปริมาณน้ำในอ่างฯ เทียบกับปี ๒๕๕๘ (๓๑,๙๘๘ ล้าน ลบ.ม. คิดเป็นร้อยละ ๔๕) น้อยกว่าปี ๒๕๕๘ จำนวน ๔๕๔ ล้าน ลบ.ม. ปริมาณน้ำไหลลงอ่างฯ จำนวน ๑๗๒.๗๒ ล้าน ลบ.ม. ปริมาณน้ำระบายจำนวน ๖๐.๐๖ ล้าน ลบ.ม. สามารถรับน้ำได้อีก ๓๘,๘๘๔ ล้าน ลบ.ม.

อ่างเก็บน้ำ	ปริมาณน้ำในอ่าง		ปริมาณน้ำใช้การได้		ปริมาณน้ำไหลลงอ่าง		ปริมาณน้ำระบาย		ปริมาณน้ำรับได้อีก (ล้าน ม. ^๓) (ความจุที่ รนส.- ปริมาณน้ำปัจจุบัน)
	ปริมาณ (ล้าน ม. ^๓)	% น้ำเก็บกัก	ปริมาณ (ล้าน ม. ^๓)	% น้ำใช้การ	วันนี้ (ล้าน ม. ^๓)	เมื่อวาน (ล้าน ม. ^๓)	วันนี้ (ล้าน ม. ^๓)	เมื่อวาน (ล้าน ม. ^๓)	
๑.ภูมิพล	๔,๐๙๔	๓๐	๒๙๔	๓	๗.๑๒	๕.๘๒	๓.๐๐	๓.๐๐	๙,๓๖๘
๒.สิริกิติ์	๓,๗๕๑	๓๙	๙๐๑	๑๔	๕๐.๘๗	๓๘.๕๑	๑๙.๐๗	๑๐.๖๒	๖,๗๕๗
๓.จุฬารัตน์	๖๓	๓๙	๒๖	๒๑	๐.๗๗	๒.๔๒	๐.๐๐	๐.๒๒	๑๑๘
๔.อุบลรัตน์	๕๒๗	๒๒	-๕๔	-๓	๖.๙๖	๖.๙๒	๐.๓๐	๐.๓๐	๔,๑๓๓
๕.ลำปาง	๕๑๖	๒๖	๔๑๖	๒๒	๗.๗๕	๕.๑๓	๑.๒๙	๑.๒๗	๑,๙๓๔
๖.สิรินธร	๑,๐๖๘	๕๔	๒๓๗	๒๑	๗.๕๓	๗.๗๗	๑๐.๘๑	๑๑.๐๕	๘๙๘
๗.ป่าสักชลสิทธิ์	๑๙๐	๒๐	๑๘๗	๒๐	๗.๑๗	๙.๔๗	๕.๔๔	๒.๒๑	๗๗๐
๘.ศรีนครินทร์	๑๑,๔๘๗	๖๕	๑,๒๒๒	๑๖	๑๑.๘๑	๙.๙๓	๘.๐๕	๘.๐๓	๗,๒๘๓
๙.วีรลภกรณ	๓,๖๔๐	๔๑	๖๒๘	๑๑	๑๙.๘๐	๒๑.๙๗	๘.๐๗	๘.๐๒	๗,๓๖๐
๑๐.ขุนด่านปราการชล	๖๓	๒๘	๕๘	๒๖	๑.๒๓	๐.๗๐	๐.๕๐	๐.๐๐	๑๖๒
๑๑.รัชชประภา	๔,๐๒๖	๗๑	๒,๖๗๕	๖๒	๑๙.๕๘	๓๑.๖๓	๗.๔๑	๑๕.๐๙	๒,๑๑๘
๑๒.บางกลาง	๕๒๗	๓๖	๒๕๑	๒๑	๑.๒๙	๐.๙๙	๐.๐๐	๐.๐๐	๑,๐๖๓

๕. สถานการณ์น้ำในประเทศ ณ วันที่ ๕ - ๙ กรกฎาคม ๒๕๕๙ (ที่มา: กรมชลประทาน)

สถานี	แม่น้ำ	อำเภอ	จังหวัด	ระดับ ตลิ่ง (ม.รทก.)	ระดับน้ำ (ม.รทก.)					แนวโน้ม
					อังคาร	พุธ	พฤหัสบดี	ศุกร์	เสาร์	
					๕ ก.ค.	๖ ก.ค.	๗ ก.ค.	๘ ก.ค.	๙ ก.ค.	
P.๑	ปิง	เมือง	เชียงใหม่	๓.๗๐	๑.๓๐	๑.๒๕	๑.๒๑	๑.๓๑	๑.๔๖	เพิ่มขึ้น
W.๑C	วัง	เมือง	ลำปาง	๕.๒๐	๐.๑๒	-๐.๐๕	๐.๐๕	-๐.๐๕	๐.๐๙	เพิ่มขึ้น
Y.๔	ยม	เมือง	สุโขทัย	๗.๔๕	๒.๒๓	๒.๕๑	๒.๐๗	๓.๑๙	***	***
N.๖๗	น่าน	ชุมแสง	นครสวรรค์	๒๘.๓๐	๑๙.๕๕	๑๙.๗๑	๑๙.๘๔	๒๐.๑๑	๒๐.๗๖	เพิ่มขึ้น
C.๑๓	เจ้าพระยา	สรรพยา	ชัยนาท	๑๖.๓๔	๑๔.๖๙	๑๔.๗๕	๑๔.๘๔	๑๔.๘๔	๑๔.๘๗	เพิ่มขึ้น
M.๖A	มูล	สตึก	บุรีรัมย์	๕.๔๐	๑.๑๔	๑.๙๘	๒.๓๔	๒.๔๑	๒.๔๓	เพิ่มขึ้น
M.๗	มูล	เมือง	อุบลราชธานี	๗.๐๐	๔.๑๒	๔.๐๗	๔.๑๔	๓.๙๕	๓.๗๗	ลดลง
M.๑๙๑	ลำตะคอง	เมือง	นครราชสีมา	๓.๐๐	๐.๖๐	๐.๘๔	๐.๕๕	๐.๗๙	๐.๕๖	ลดลง
M.๑๕๙	ลำชี	จอมพระ	สุรินทร์	๑๑.๓๐	๑.๓๐	๑.๓๐	๑.๓๒	๒.๔๑	๒.๔๔	เพิ่มขึ้น
M.๙๕	ลำเสียวใหญ่	สุวรรณภูมิ	ร้อยเอ็ด	๓.๒๐	๑.๔๑	๑.๕๒	๑.๕๘	๑.๗๓	๑.๗๖	ลดลง
X.๖๔	คลองท่าแซะ	ท่าแซะ	ชุมพร	๑๗.๑๓	๗.๘๕	๗.๘๕	๗.๘๘	๘.๐๖	๘.๒๘	เพิ่มขึ้น
X.๑๔๙	คลองกลาย	นบพิตำ	นครศรีธรรมราช	๓๓.๙๖	๒๘.๘๕	๒๘.๘๕	๒๘.๘๕	๒๙.๑๗	๒๙.๐๒	ลดลง
X.๒๗๔	แม่น้ำโก-ลก	แว้ง	นราธิวาส	๒๒.๔๐	๑๘.๔๑	๑๙.๐๒	๑๙.๔๖	๑๘.๖๗	๑๘.๒๕	ลดลง
X.๓๗A	แม่น้ำตาปี	พระแสง	สุราษฎร์ธานี	๑๐.๗๖	๖.๐๙	๕.๗๔	๕.๘๒	๗.๔๔	๘.๔๔	เพิ่มขึ้น

*** ยังไม่ได้รับรายงาน

๖. สถานการณ์น้ำในพื้นที่ลุ่มน้ำโขง ณ วันที่ ๙ กรกฎาคม ๒๕๕๙ (ที่มา:MRC: Mekong River Commission)

สถานี	ระดับตลิ่ง(เมตร)	ระดับน้ำ (เมตร)	ต่ำกว่าระดับตลิ่ง (เมตร)	แนวโน้ม
อ.เชียงแสน จ.เชียงราย	๑๒.๘๐	๓.๔๒	๙.๓๘	เพิ่มขึ้น
อ.เชียงคาน จ.เลย	๑๖.๐๐	๗.๕๖	๘.๔๔	เพิ่มขึ้น
อ.เมือง จ.หนองคาย	๑๒.๒๐	๓.๙๓	๘.๒๗	เพิ่มขึ้น
อ.เมือง จ.นครพนม	๑๒.๕๐	๖.๓๐	๖.๒๐	ลดลง
อ.เมือง จ.มุกดาหาร	๑๒.๐๐	๖.๕๙	๕.๔๑	ลดลง
อ.โขงเจียม จ.อุบลราชธานี	๑๔.๕๐	๘.๑๑	๖.๓๙	ลดลง

๖. สถานการณ์เตือนภัย Early Warning ณ วันที่ ๙ กรกฎาคม ๒๕๕๙ (ที่มา: สำนักวิจัย พัฒนาและอุทกวิทยา กรมทรัพยากรน้ำ)

[เวลา ๐๘.๐๐ น. - ๑๕.๐๐ น.(วันนี้)]

การแจ้งเตือน	สถานี	การแจ้งเตือน
เตือนสีแดง (อพยพ)	-	-
เตือนสีเหลือง (เตือนภัย)	-	-
เตือนสีเขียว (เฝ้าระวัง)	บ้านบางหยด ต.อิปัน อ.พระแสง จ.สุราษฎร์ธานี	ปริมาณระดับน้ำ ๕.๘๖ ม. ระดับวิกฤต ๗.๑๕ ม.

*ได้รับข้อมูลจากทางSocial Media โดยโปรแกรม Line ศูนย์อุทกภัย ทน.

๗. เหตุการณ์วิกฤตน้ำปัจจุบัน ณ วันที่ ๙ กรกฎาคม ๒๕๕๙ [เวลา ๐๘.๐๐ น. - ๑๕.๐๐ น. (วันนี้)]

จ.สุราษฎร์ธานี – ผู้สื่อข่าวไทยรัฐรายงานว่าในพื้นที่ ต.โทรโสภา อ.พระแสง จ.สุราษฎร์ธานี ได้รับอิทธิพลหลังจากเกิดฝนตกหนักในพื้นที่ จ.กระบี่ ทำให้น้ำจาก อ.ปลายพระยา จ.กระบี่ ไหลลงสู่คลองอิปัน ต.บางสวรรค์ อ.พระแสง ท่วมขังพื้นที่บ้านหมาก ต.บางสวรรค์ อ.พระแสง จากนั้นไหลไปตามคลองอิปัน มายังพื้นที่หมู่ ๔ และ หมู่ที่ ๕ ต.โทรโสภา อ.พระแสง ทำให้เอ่อล้นตลิ่งท่วมพื้นที่ ๒ ฝั่งคลองอิปัน ทำให้ชาวบ้านได้รับความเดือดร้อน เส้นทางในหมู่บ้านใช้สัญจรไม่ได้ โดยเฉพาะพื้นที่หมู่ ๔ ต.โทรโสภา ชาวบ้านในที่ลุ่ม และด้านในชุมชน ต้องอพยพขนย้ายสิ่งของขึ้นไว้บนที่สูง และเก็บของใช้ที่จำเป็นเดินลุยน้ำที่บางจุดสูงเกือบถึงอก ออกมาอาศัยบ้านญาติที่ระดับน้ำยังเอ่อท่วมไม่ถึง ขณะที่ สภาพน้ำในคลองอิปัน ยังเต็มตลิ่ง

และไหลเชี่ยว เอ่อล้นเข้าท่วมพื้นที่ลุ่มทำการเกษตร ชาวสวนยางพาราไม่สามารถกรีดยางได้ ซึ่งคาดว่าน้ำจะท่วมข้างอีกประมาณ ๒ วัน เนื่องจากยังมีมวลน้ำไหลมาจาก จ.กระบี่ ต่อเนื่อง โดยประชาชนที่อยู่ปลายน้ำติดริมคลองอปีน อ.พระแสง ยังต้องคอยเฝ้าติดตามสถานการณ์น้ำอย่างใกล้ชิด

๘. สถานการณ์ภัยแล้ง ณ วันที่ ๙ กรกฎาคม ๒๕๕๙ (ที่มา : กรมป้องกันและบรรเทาสาธารณภัย)

ปัจจุบันมีจังหวัดที่ประกาศเขตการช่วยเหลือผู้ประสบภัยพิบัติกรณีฉุกเฉิน (ภัยแล้ง) ตามระเบียบกระทรวงการคลังว่าด้วยเงินอุดหนุนราชการเพื่อช่วยเหลือผู้ประสบภัยพิบัติกรณีฉุกเฉิน พ.ศ. ๒๕๕๖ จำนวน ๔ จังหวัด ๒๒ อำเภอ ๑๐๒ ตำบล ๙๖๙ หมู่บ้าน

ที่	จังหวัด	อำเภอ	ตำบล	หมู่บ้าน	รายชื่ออำเภอที่ประกาศเขตภัยพิบัติฯ
๑. ด้านน้ำเพื่อการอุปโภค บริโภค จำนวน ๒ จังหวัด ๑๐ อำเภอ ๓๘ ตำบล ๓๕๔ หมู่บ้าน					
๑	ชัยนาท	๔	๑๒	๑๒๑	มโนรมย์ หนองมะโมง วัดสิงห์ เนินขาม
๒	ประจวบคีรีขันธ์	๖	๒๖	๒๓๓	เมืองฯ หัวหิน กุยบุรี ทับสะแก บางสะพานน้อย บางสะพาน
รวม		๑๐	๓๘	๓๕๔	
๒. ด้านน้ำเพื่อการเกษตร จำนวน - จังหวัด - อำเภอ - ตำบล - หมู่บ้าน					
๓. ด้านน้ำเพื่อการอุปโภค บริโภค และด้านน้ำเพื่อการเกษตร จำนวน ๒ จังหวัด ๑๒ อำเภอ ๖๔ ตำบล ๖๑๕ หมู่บ้าน					
๓	นครศรีธรรมราช	๗	๔๑	๓๑๕	ปากพนัง ฉวาง เฉลิมพระเกียรติทุ่งสง ลานสกา ชะอวด หัวไทร
๔	กำแพงเพชร	๗	๔๐	๔๓๒	เมืองกำแพงเพชร ปางศิลาทอง โกสัมพีนคร ชาณุวรลักษบุรี ทรายทองวัฒนา คลองลาน คลองขลุง
รวม		๑๒	๖๔	๖๑๕	
รวม ๔ จังหวัด		๒๒	๑๐๒	๙๖๙	

๙. การคาดหมายลักษณะอากาศ ๗ วันข้างหน้า (ระหว่างวันที่ ๙ - ๑๕ กรกฎาคม ๒๕๕๙)

ในช่วงวันที่ ๙ - ๑๑ ก.ค. บริเวณประเทศไทยตอนบน ยังคงมีฝนตกต่อเนื่อง กับมีฝนตกหนักบางพื้นที่ในบริเวณภาคเหนือ ภาคกลาง ภาคตะวันออก และภาคใต้ ส่วนในช่วงวันที่ ๑๒ - ๑๕ ก.ค. บริเวณภาคเหนือ และภาคตะวันออกเฉียงเหนือ มีฝนลดลง ส่วนภาคกลาง ภาคตะวันออก และภาคใต้ มีฝนตกต่อเนื่อง และมีฝนตกหนักบางพื้นที่

สำหรับคลื่นลมบริเวณทะเลอันดามันและอ่าวไทยยังคงมีกำลังแรง โดยบริเวณทะเลอันดามันตอนบนมีคลื่นสูง ๒ - ๓ เมตร ตลอดสัปดาห์

ลักษณะสำคัญทางอุตุนิยมวิทยา คือ ในช่วงวันที่ ๙ - ๑๑ ก.ค. มรสุมตะวันตกเฉียงใต้กำลังแรงพัดปกคลุมทะเลอันดามัน ประเทศไทย และอ่าวไทย ส่วนในช่วงวันที่ ๑๒ - ๑๕ ก.ค. มรสุมตะวันตกเฉียงใต้ที่พัดปกคลุมทะเลอันดามัน ภาคใต้ และอ่าวไทย เริ่มมีกำลังอ่อนลง ในขณะที่ลมตะวันออกเฉียงใต้พัดนำความชื้นจากทะเลจีนใต้และอ่าวไทยเข้ามาปกคลุมภาคกลาง ภาคตะวันออก และภาคใต้ ทำให้บริเวณดังกล่าว ยังมีฝนต่อเนื่อง และมีฝนตกหนักบางพื้นที่ สำหรับคลื่นลมบริเวณทะเลอันดามันยังคงมีกำลังแรงต่อเนื่อง

จึงเรียนมาเพื่อโปรดทราบ

นายสุพจน์ โตวิจักษณ์ชัยกุล
อธิบดีกรมทรัพยากรน้ำ