



รายงานการเฝ้าระวังติดตามสถานการณ์น้ำ ๒๔ ชั่วโมง

ศูนย์ป้องกันวิกฤติน้ำ กรมทรัพยากรน้ำ กระทรวงทรัพยากรธรรมชาติและสิ่งแวดล้อม
โทรศัพท์ ๐ ๒๒๕๘ ๖๖๓๑ โทรสาร ๐ ๒๒๕๘ ๖๖๒๙ <http://www.dwr.go.th>

รายงานฉบับที่ ๓๗๓/๒๕๕๙

เวลา ๑๕.๐๐น.

วันที่ ๗ กรกฎาคม ๒๕๕๙

เรื่อง รายงานการเฝ้าระวังติดตามสถานการณ์น้ำ ๒๔ ชั่วโมง

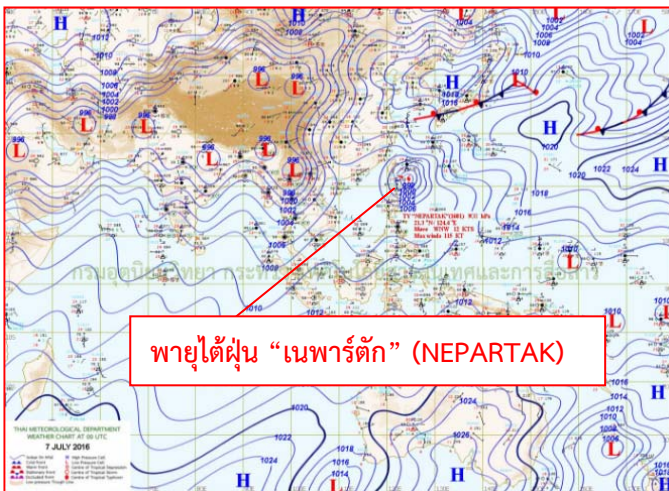
เรียนร.ม.ท.ส. เลขานุการ ร.ม.ท.ส.ปท.ท.ส. รอง ปท.ท.ส. อท.น. รอง อท.น. และหน่วยงานที่เกี่ยวข้อง

กรมทรัพยากรน้ำขอรายงานการเฝ้าระวังและติดตามสถานการณ์น้ำ ประจำวันที่ ๗ กรกฎาคม ๒๕๕๙ ดังนี้

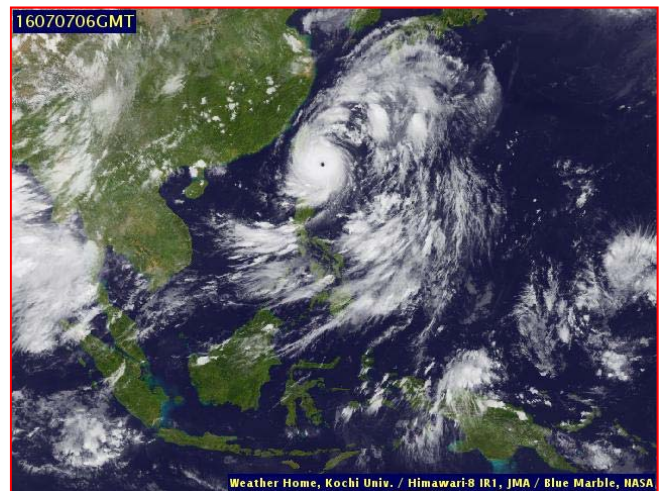
๑. สภาวะอากาศ ณ เวลา ๑๒.๐๐ น. (ที่มา: กรมอุตุนิยมวิทยา)

พยากรณ์อากาศ ๒๔ ชั่วโมงข้างหน้า บริเวณประเทศไทยมีฝนตกต่อเนื่อง กับมีฝนตกหนักบางแห่ง โดยเฉพาะบริเวณ จังหวัดแม่ฮ่องสอน เชียงใหม่ ลำพูน ลำปาง กำแพงเพชร ตาก กาญจนบุรี จันทบุรี ตราด ระนอง พังงา ภูเก็ต กระบี่ และตรัง ขอให้ประชาชนในบริเวณดังกล่าวระมัดระวังอันตรายจากปริมาณฝนที่ตกสะสมซึ่งจะทำให้เกิดน้ำท่วมฉับพลันและน้ำป่าไหลหลากด้วย สำหรับกรุงเทพมหานครและปริมณฑลยังมีฝนตก และมีฝนตกหนักบางแห่ง ส่วนคลื่นลมบริเวณทะเลอันดามัน และอ่าวไทยตอนบนมีกำลังแรงโดยมีคลื่นสูง ๒-๓ เมตร ขอให้ชาวเรือเดินเรือด้วยความระมัดระวัง และเรือเล็กที่มีขนาดน้อยกว่า ๓ วา ควรจอดออกจากฝั่งในระยนี้

อนึ่ง พายุไต้ฝุ่น “เนพาร์ตัก” (NEPARTAK) บริเวณด้านมหาสมุทรแปซิฟิกมีแนวโน้มเคลื่อนตัวไปเกาะใต้หวัน และมณฑลฝูเจี้ยน ประเทศจีน ในช่วงวันที่ ๗-๙ กรกฎาคม ๒๕๕๙ ขอให้ประชาชนที่จะเดินทางไปบริเวณดังกล่าวตรวจสอบสภาพอากาศก่อนออกเดินทางด้วย

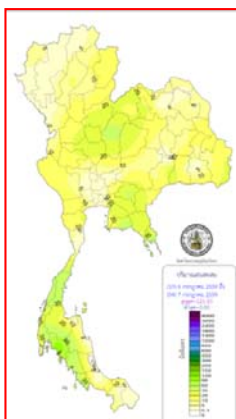


แผนที่อากาศ วันที่ ๗ ก.ค.๒๕๕๙ เวลา ๐๗.๐๐ น.



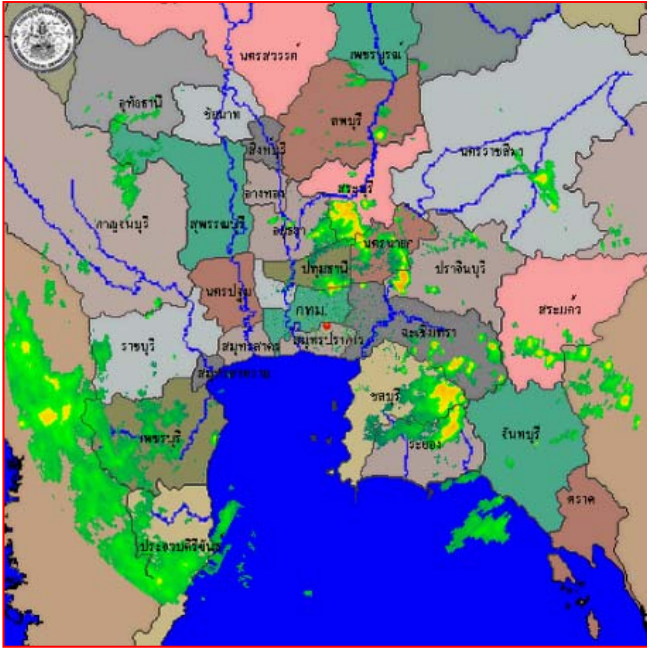
ภาพถ่ายจากดาวเทียม วันที่ ๗ ก.ค. ๒๕๕๙ เวลา ๑๓.๐๐ น.

๒. ปริมาณฝนสะสม ณ เวลา ๐๗.๐๐ น. (เมื่อวาน) - ๐๗.๐๐ น. (วันนี้) (ที่มา: กรมอุตุนิยมวิทยา)

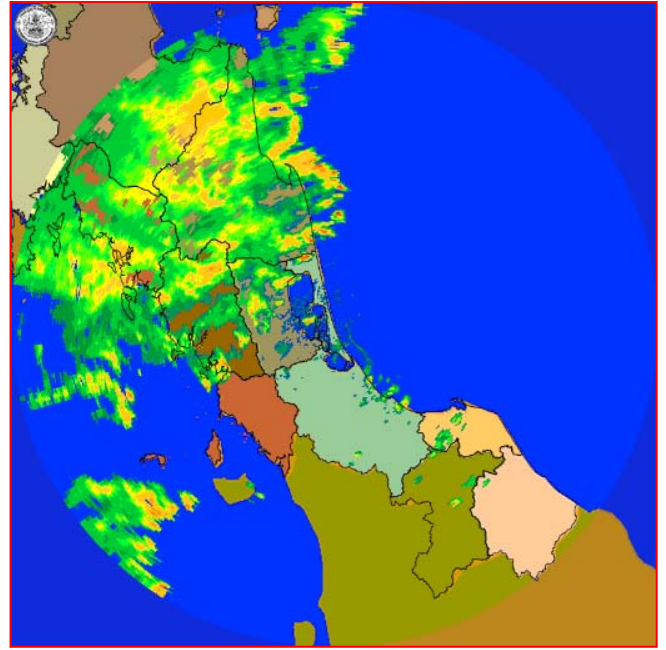


จุดตรวจวัด	ปริมาณฝน (มม.)
จ.กระบี่	๑๒๑.๕
จ.ระยอง	๖๘.๑
จ.กระบี่ (เกาะลันตา)	๖๗.๑
จ.ชุมพร	๕๙.๘
จ.ชุมพร (สวี สกษ.)	๔๙.๓
จ.เพชรบูรณ์	๔๘.๑
จ.ปราจีนบุรี (กบินทร์บุรี)	๔๖.๕

๓. เรดาร์ตรวจอากาศ ณ วันที่ ๗ กรกฎาคม ๒๕๕๙ (ที่มา: กรมอุตุนิยมวิทยา)



สถานีสุวรรณภูมิ เวลา ๑๔.๓๐ น.



สถานีสงขลา เวลา ๑๔.๔๕ น.

จากเรดาร์ตรวจอากาศจะพบว่ามีกลุ่มเมฆฝนกระจายบริเวณภาคกลาง ภาคตะวันออก ภาคตะวันออกเฉียงเหนือ และภาคใต้

๔. สถานการณ์น้ำในอ่างเก็บน้ำขนาดใหญ่ ณ วันที่ ๗ กรกฎาคม ๒๕๕๙ (ที่มา: กรมชลประทาน)

สภาพน้ำในอ่างเก็บน้ำขนาดใหญ่ ปริมาณน้ำในอ่างฯ ๓๑,๓๒๒ ล้าน ลบ.ม. คิดเป็นร้อยละ ๔๔ (ปริมาณน้ำใช้การได้ ๗,๘๘๐ ล้าน ลบ.ม. คิดเป็นร้อยละ ๑๗) ปริมาณน้ำในอ่างฯ เทียบกับปี ๒๕๕๘ (๓๑,๙๓๖ ล้าน ลบ.ม. คิดเป็นร้อยละ ๔๕) น้อยกว่าปี ๒๕๕๘ จำนวน ๖๑๔ ล้าน ลบ.ม. ปริมาณน้ำไหลลงอ่างฯ จำนวน ๑๗๓.๙๐ ล้าน ลบ.ม. ปริมาณน้ำระบายจำนวน ๖๔.๗๘ ล้าน ลบ.ม. สามารถรับน้ำได้อีก ๓๙,๐๙๗ ล้าน ลบ.ม.

อ่างเก็บน้ำ	ปริมาณน้ำในอ่าง		ปริมาณน้ำใช้การได้		ปริมาณน้ำไหลลงอ่าง		ปริมาณน้ำระบาย		ปริมาณน้ำรับได้อีก (ล้าน ม. ^๓) (ความจุที่ รนส.- ปริมาณน้ำปัจจุบัน)
	ปริมาณ (ล้าน ม. ^๓)	% น้ำเก็บกัก	ปริมาณ (ล้าน ม. ^๓)	% น้ำใช้การ	วันนี้ (ล้าน ม. ^๓)	เมื่อวาน (ล้าน ม. ^๓)	วันนี้ (ล้าน ม. ^๓)	เมื่อวาน (ล้าน ม. ^๓)	
๑.ภูมิพล	๔,๐๘๗	๓๐	๒๘๗	๓	๗.๑๕	๗.๑๓	๓.๐๐	๓.๐๐	๙,๓๗๕
๒.สิริกิติ์	๓,๖๘๔	๓๙	๘๓๔	๑๓	๒๗.๗๗	๒๙.๑๒	๑๐.๖๐	๑๐.๕๑	๖,๙๕๖
๓.จุฬารัตน์	๖๐	๓๗	๒๓	๑๘	๑.๑๒	๐.๓๑	๐.๒๔	๐.๒๕	๑๔๗
๔.อุบลรัตน์	๕๑๖	๒๑	-๖๕	-๔	๙.๖๗	๒.๖๕	๐.๓๐	๐.๓๐	๑,๙๑๕
๕.ลำปาว	๕๐๕	๒๖	๔๐๕	๒๒	๙.๕๔	๑๐.๖๔	๑.๒๓	๑.๒๓	๑,๙๔๕
๖.สิรินธร	๑,๐๗๖	๕๕	๒๔๕	๒๒	๑๕.๑๖	๙.๗๙	๘.๕๑	๖.๖๓	๘๙๐
๗.ป่าสักชลสิทธิ์	๑๗๖	๑๘	๑๗๓	๑๘	๑.๗๐	๑.๖๙	๒.๒๓	๒.๒๒	๗๘๔
๘.ศรีนครินทร์	๑๑,๔๘๗	๖๕	๑,๒๒๒	๑๖	๙.๗๓	๘.๒๕	๙.๙๙	๑๐.๐๘	๗,๓๖๓
๙.วชิราลงกรณ	๓,๖๑๖	๔๑	๖๐๔	๑๐	๑๙.๕๒	๑๒.๗๒	๑๐.๐๙	๑๐.๐๑	๗,๓๘๔
๑๐.ขุนด่านปราการชล	๖๑	๒๗	๕๗	๒๖	๑.๐๗	๐.๙๕	๐.๐๐	๐.๐๐	๑๖๕
๑๑.รัชชประภา	๓,๙๙๘	๗๑	๒,๖๔๗	๖๒	๓๓.๒๑	๗.๒๘	๑๒.๓๓	๑๗.๑๑	๒,๖๒๒
๑๒.บางกลาง	๕๒๕	๓๖	๒๔๙	๒๑	๑.๒๙	๐.๐๙	๐.๐๐	๐.๐๐	๑,๑๔๙

๕. สถานการณ์น้ำในประเทศ ณ วันที่ ๓ - ๗ กรกฎาคม ๒๕๕๙ (ที่มา: กรมชลประทาน)

สถานี	แม่น้ำ	อำเภอ	จังหวัด	ระดับตลิ่ง (ม.รทก.)	ระดับน้ำ (ม.รทก.)					แนวโน้ม
					อาทิตย์	จันทร์	อังคาร	พุธ	พฤหัสบดี	
					๓ ก.ค.	๔ ก.ค.	๕ ก.ค.	๖ ก.ค.	๗ ก.ค.	
P.๑	ปิง	เมือง	เชียงใหม่	๓.๗๐	๑.๒๙	๑.๒๕	๑.๓๐	๑.๒๕	๑.๒๑	ลดลง
W.๑C	วัง	เมือง	ลำปาง	๕.๒๐	-๐.๓๓	-๐.๑๒	๐.๑๒	-๐.๐๕	๐.๐๕	เพิ่มขึ้น
Y.๔	ยม	เมือง	สุโขทัย	๗.๔๕	๑.๘๐	๑.๗๖	๒.๒๓	๒.๕๑	๒.๐๗	ลดลง
N.๖๗	น่าน	ชุมแสง	นครสวรรค์	๒๘.๓๐	๑๙.๑๕	๑๙.๕๖	๑๙.๕๕	๑๙.๗๑	๑๙.๘๔	เพิ่มขึ้น
C.๑๓	เจ้าพระยา	สรรพยา	ชัยนาท	๑๖.๓๔	๑๔.๕๖	๑๔.๖๐	๑๔.๖๙	๑๔.๗๕	๑๔.๘๔	เพิ่มขึ้น
M.๖A	มูล	สตึก	บุรีรัมย์	๕.๔๐	๐.๓๙	๐.๕๐	๑.๑๔	๑.๙๘	๒.๓๔	เพิ่มขึ้น
M.๗	มูล	เมือง	อุบลราชธานี	๗.๐๐	๔.๑๙	๔.๒๕	๔.๑๒	๔.๐๗	๔.๑๔	เพิ่มขึ้น
M.๑๙๑	ลำตะคอง	เมือง	นครราชสีมา	๓.๐๐	๐.๖๔	๐.๔๓	๐.๖๐	๐.๘๔	๐.๕๕	ลดลง
M.๑๕๙	ลำชี	จอมพระ	สุรินทร์	๑๑.๓๐	๑.๒๕	๑.๒๙	๑.๓๐	๑.๓๐	๑.๓๒	เพิ่มขึ้น
M.๙๕	ลำเสียวใหญ่	สุวรรณภูมิ	ร้อยเอ็ด	๓.๒๐	๑.๔๐	๑.๔๑	๑.๔๑	๑.๕๒	๑.๕๘	เพิ่มขึ้น
X.๖๔	คลองท่าชะ	ท่าชะ	ชุมพร	๑๗.๑๓	๗.๘๕	๘.๐๘	๗.๘๕	๗.๘๕	๗.๘๘	เพิ่มขึ้น
X.๑๔๙	คลองกลาย	นบพิตำ	นครศรีธรรมราช	๓๓.๙๖	๒๘.๘๗	๒๘.๘๕	๒๘.๘๕	๒๘.๘๕	๒๘.๘๕	ทรงตัว
X.๒๗๔	แม่น้ำโก-ลก	แว้ง	นราธิวาส	๒๒.๔๐	๑๘.๔๒	๑๘.๔๔	๑๘.๔๑	๑๙.๐๒	๑๙.๔๖	เพิ่มขึ้น
X.๓๗A	แม่น้ำตาปี	พระแสง	สุราษฎร์ธานี	๑๐.๗๖	๗.๓๔	๖.๗๗	๖.๐๙	๕.๗๔	๕.๘๒	เพิ่มขึ้น

*** ยังไม่ได้รับรายงาน

๖. สถานการณ์น้ำในพื้นที่ลุ่มน้ำโขง ณ วันที่ ๗ กรกฎาคม ๒๕๕๙ (ที่มา: MRC: Mekong River Commission)

สถานี	ระดับตลิ่ง(เมตร)	ระดับน้ำ (เมตร)	ต่ำกว่าระดับตลิ่ง (เมตร)	แนวโน้ม
อ.เชียงแสน จ.เชียงราย	๑๒.๘๐	๒.๗๒	๑๐.๐๘	เพิ่มขึ้น
อ.เชียงคาน จ.เลย	๑๖.๐๐	๖.๑๓	๙.๘๗	เพิ่มขึ้น
อ.เมือง จ.หนองคาย	๑๒.๒๐	๓.๔๑	๘.๗๙	ลดลง
อ.เมือง จ.นครพนม	๑๒.๕๐	๖.๕๕	๕.๙๕	เพิ่มขึ้น
อ.เมือง จ.มุกดาหาร	๑๒.๐๐	๖.๗๒	๕.๒๘	เพิ่มขึ้น
อ.โขงเจียม จ.อุบลราชธานี	๑๔.๕๐	๗.๕๖	๖.๙๔	เพิ่มขึ้น

๖. สถานการณ์เตือนภัย Early Warning ณ วันที่ ๗ กรกฎาคม ๒๕๕๙ (ที่มา: สำนักวิจัย พัฒนาและอุทกวิทยา กรมทรัพยากรน้ำ)

[เวลา ๐๘.๐๐ น. - ๑๕.๐๐ น.(วันนี้)]

การแจ้งเตือน	สถานี	การแจ้งเตือน
เตือนสีแดง (อพยพ)	-	-
เตือนสีเหลือง (เตือนภัย)	บ้านใต้โดน ต.บางสวรรค์ อ.พระแสง จ.สุราษฎร์ธานี	เตือนระดับน้ำ ๔.๖๑ เมตร ระดับวิกฤต ๖.๕๐ เมตร
เตือนสีเขียว (เฝ้าระวัง)	บ้านน้ำตก ต.ทรายแดง อ.เมืองระนอง จ.ระนอง	เตือนปริมาณฝนสะสม ๑๒ ชั่วโมง ๑๐๐.๐ มม.

*ได้รับข้อมูลจากทางSocial Media โดยโปรแกรม Line ศูนย์อุทกภัย ทน.

๗. เหตุการณ์วิกฤตน้ำปัจจุบัน ณ วันที่ ๗ กรกฎาคม ๒๕๕๙ [เวลา ๐๘.๐๐ น. - ๑๕.๐๐ น.(วันนี้)]

ไม่มีเหตุการณ์วิกฤตน้ำ

๘. สถานการณ์ภัยแล้ง ณ วันที่ ๗ กรกฎาคม ๒๕๕๙ (ที่มา : กรมป้องกันและบรรเทาสาธารณภัย)

ปัจจุบันมีจังหวัดที่ประกาศเขตการช่วยเหลือผู้ประสบภัยพิบัติกรณีฉุกเฉิน (ภัยแล้ง) ตามระเบียบกระทรวงการคลังว่าด้วยเงินอุดหนุนราชการเพื่อช่วยเหลือผู้ประสบภัยพิบัติกรณีฉุกเฉิน พ.ศ. ๒๕๕๖ จำนวน ๔ จังหวัด ๒๒ อำเภอ ๑๐๒ ตำบล ๙๖๙ หมู่บ้าน

ที่	จังหวัด	อำเภอ	ตำบล	หมู่บ้าน	รายชื่ออำเภอที่ประกาศเขตภัยพิบัติฯ
๑. ด้านน้ำเพื่อการอุปโภค บริโภค จำนวน ๒ จังหวัด ๑๐ อำเภอ ๓๘ ตำบล ๓๕๔ หมู่บ้าน					
๑	ชัยนาท	๔	๑๒	๑๒๑	มโนรมย์ หนองมะโมง วัดสิงห์ เนินขาม
๒	ประจวบคีรีขันธ์	๖	๒๖	๒๓๓	เมืองฯ หัวหิน กุยบุรี ทับสะแก บางสะพานน้อย บางสะพาน
รวม		๑๐	๓๘	๓๕๔	
๒. ด้านน้ำเพื่อการเกษตร จำนวน - จังหวัด - อำเภอ - ตำบล - หมู่บ้าน					
๓. ด้านน้ำเพื่อการอุปโภค บริโภค และด้านน้ำเพื่อการเกษตร จำนวน ๒ จังหวัด ๑๒ อำเภอ ๖๔ ตำบล ๖๑๕ หมู่บ้าน					
๓	นครศรีธรรมราช	๗	๔๑	๓๑๕	ปากพนัง ฉวาง เฉลิมพระเกียรติทุ่งสง ลานสกา ชะอวด หัวไทร
๔	กำแพงเพชร	๗	๔๐	๔๓๒	เมืองกำแพงเพชร ปางศิลาทอง โกสัมพีนคร ขามเฒ่าลักษณะบุรีทรายทองวัฒนา คลองลาน คลองขลุง
รวม		๑๒	๖๔	๖๑๕	
รวม ๔ จังหวัด		๒๒	๑๐๒	๙๖๙	

๙. การคาดหมายลักษณะอากาศ ๗ วันข้างหน้า (ระหว่างวันที่ ๗ - ๑๓ กรกฎาคม ๒๕๕๙)

ในช่วงวันที่ ๗-๘ ก.ค. บริเวณประเทศไทยตอนบน ยังคงมีฝนตกต่อเนื่อง กับมีฝนตกหนักบางพื้นที่ในบริเวณภาคเหนือ ภาคกลาง ภาคตะวันออก และภาคใต้

ในช่วงวันที่ ๙-๑๓ ก.ค. บริเวณภาคเหนือ ภาคตะวันออกเฉียงเหนือ มีฝนลดลง สำหรับภาคตะวันออก และภาคใต้ มีฝนตกต่อเนื่อง และมีฝนตกหนักบางพื้นที่ สำหรับคลื่นลมบริเวณทะเลอันดามันและอ่าวไทยจะมีกำลังแรงขึ้น โดยบริเวณทะเลอันดามันมีคลื่นสูง ๒-๓ เมตร

จึงเรียนมาเพื่อโปรดทราบ

นายสุพจน์ โตวิจักษณ์ชัยกุล
อธิบดีกรมทรัพยากรน้ำ