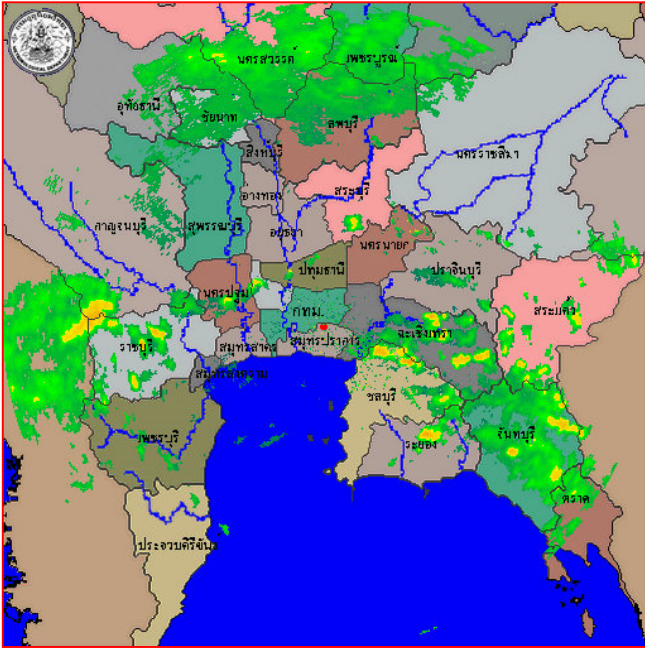
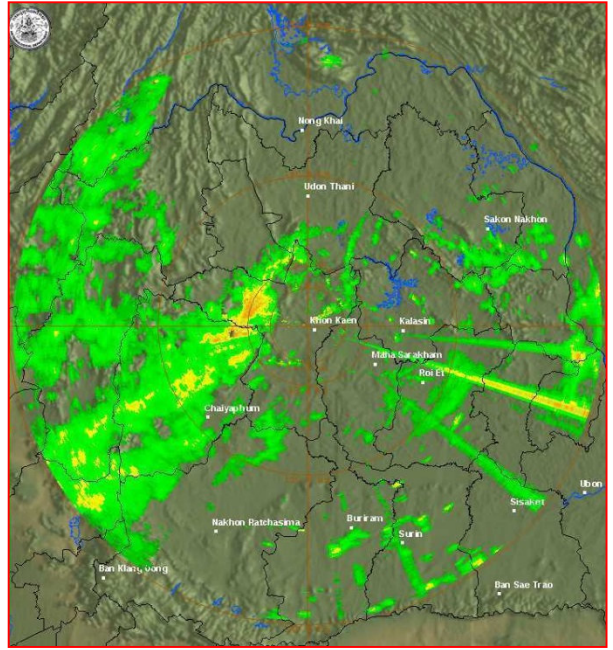


๓. เรดาร์ตรวจอากาศ ณ วันที่ ๖ กรกฎาคม ๒๕๕๙ (ที่มา: กรมอุตุนิยมวิทยา)



สถานีสุวรรณภูมิ เวลา ๑๔.๓๐ น.



สถานีขอนแก่น เวลา ๑๔.๓๐ น.

จากเรดาร์ตรวจอากาศจะพบว่ามีกลุ่มเมฆฝนกระจายทั่วทุกภาคของประเทศไทย

๔. สถานการณ์น้ำในอ่างเก็บน้ำขนาดใหญ่ ณ วันที่ ๖ กรกฎาคม ๒๕๕๙ (ที่มา: กรมชลประทาน)

สภาพน้ำในอ่างเก็บน้ำขนาดใหญ่ ปริมาณน้ำในอ่างฯ ๓๑,๒๑๙ ล้าน ลบ.ม. คิดเป็นร้อยละ ๔๔ (ปริมาณน้ำใช้การได้ ๗,๗๘๖ ล้าน ลบ.ม. คิดเป็นร้อยละ ๑๓) ปริมาณน้ำในอ่างฯ เทียบกับปี ๒๕๕๘ (๓๑,๙๓๓ ล้าน ลบ.ม. คิดเป็นร้อยละ ๔๕) น้อยกว่าปี ๒๕๕๘ จำนวน ๗๑๔ ล้าน ลบ.ม. ปริมาณน้ำไหลลงอ่างฯ จำนวน ๑๑๔.๑๐ ล้าน ลบ.ม. ปริมาณน้ำระบายจำนวน ๗๒.๒๓ ล้าน ลบ.ม. สามารถรับน้ำได้อีก ๓๙,๑๙๙ ล้าน ลบ.ม.

อ่างเก็บน้ำ	ปริมาณน้ำในอ่าง		ปริมาณน้ำใช้การได้		ปริมาณน้ำไหลลงอ่าง		ปริมาณน้ำระบาย		ปริมาณน้ำรับได้อีก (ล้าน ม. ^๓) (ความจุที่ รนส.- ปริมาณน้ำ ปัจจุบัน)
	ปริมาณ (ล้าน ม. ^๓)	% น้ำเก็บกัก	ปริมาณ (ล้าน ม. ^๓)	% น้ำใช้การ	วันนี้ (ล้าน ม. ^๓)	เมื่อวาน (ล้าน ม. ^๓)	วันนี้ (ล้าน ม. ^๓)	เมื่อวาน (ล้าน ม. ^๓)	
๑.ภูมิพล	๔,๐๘๔	๓๐	๒๘๔	๓	๗.๑๓	๘.๔๒	๓.๐๐	๓.๐๐	๙,๓๗๘
๒.สิริกิติ์	๓,๖๖๘	๓๙	๘๑๘	๑๒	๒๙.๑๒	๔๔.๐๔	๑๐.๕๑	๑๐.๕๙	๖,๘๔๐
๓.จุฬารัตน์	๕๙	๓๖	๒๒	๑๘	๐.๓๑	๐.๓๐	๐.๒๕	๐.๒๘	๑๒๒
๔.อุบลรัตน์	๕๐๗	๒๑	-๗๔	-๔	๒.๖๕	๒.๖๔	๐.๓๐	๐.๓๐	๔,๑๓๓
๕.ลำปาง	๔๙๗	๒๕	๓๙๗	๒๑	๑๐.๖๔	๔.๖๙	๑.๒๓	๐.๕๓	๑,๙๕๓
๖.สิรินธร	๑,๐๗๐	๕๔	๒๓๙	๒๑	๙.๗๙	๕.๓๓	๑๑.๐๙	๖.๖๓	๘๙๖
๗.ป่าสักชลสิทธิ์	๑๗๕	๑๘	๑๗๒	๑๘	๑.๖๙	๑.๖๙	๒.๒๒	๒.๒๒	๗๘๕
๘.ศรีนครินทร์	๑๑,๔๙๐	๖๕	๑,๒๒๕	๑๖	๘.๒๕	๘.๗๐	๑๐.๐๘	๑๐.๐๐	๗,๒๘๐
๙.วชิราลงกรณ	๓,๖๐๗	๔๑	๕๙๕	๑๐	๑๒.๗๒	๘.๓๑	๑๐.๐๑	๑๐.๐๙	๗,๓๙๓
๑๐.ขุนด่านปราการชล	๖๐	๒๗	๕๖	๒๕	๐.๙๕	๐.๒๘	๐.๐๐	๐.๐๐	๑๖๕
๑๑.รัชชประภา	๓,๙๗๘	๗๑	๒,๖๒๖	๖๑	๗.๒๘	๗.๑๗	๑๗.๑๑	๑๗.๐๒	๒,๑๖๖
๑๒.บางกลาง	๕๒๔	๓๖	๒๔๘	๒๑	๐.๐๙	๑.๓๙	๐.๐๐	๑.๓๐	๑,๐๖๖

๕. สถานการณ์น้ำในประเทศ ณ วันที่ ๒ - ๖ กรกฎาคม ๒๕๕๙ (ที่มา: กรมชลประทาน)

สถานี	แม่น้ำ	อำเภอ	จังหวัด	ระดับ ตลิ่ง (ม.รทก.)	ระดับน้ำ (ม.รทก.)					แนวโน้ม
					เสาร์	อาทิตย์	จันทร์	อังคาร	พุธ	
					๒ ก.ค.	๓ ก.ค.	๔ ก.ค.	๕ ก.ค.	๖ ก.ค.	
P.๑	ปิง	เมือง	เชียงใหม่	๓.๗๐	๑.๔๒	๑.๒๙	๑.๒๕	๑.๓๐	๑.๒๕	ลดลง
W.๑C	วัง	เมือง	ลำปาง	๕.๒๐	-๐.๐๔	-๐.๓๓	-๐.๑๒	๐.๑๒	-๐.๐๕	ลดลง
Y.๔	ยม	เมือง	สุโขทัย	๗.๔๕	๒.๐๐	๑.๘๐	๑.๗๖	๒.๒๓	๒.๕๑	เพิ่มขึ้น
N.๖๗	น่าน	ชุมแสง	นครสวรรค์	๒๘.๓๐	๑๙.๑๔	๑๙.๑๕	๑๙.๕๖	๑๙.๕๕	๑๙.๗๑	เพิ่มขึ้น
C.๑๓	เจ้าพระยา	สรรพยา	ชัยนาท	๑๖.๓๔	๑๔.๕๗	๑๔.๕๖	๑๔.๖๐	๑๔.๖๙	๑๔.๗๕	เพิ่มขึ้น
M.๖A	มูล	สตึก	บุรีรัมย์	๕.๔๐	๐.๓๘	๐.๓๙	๐.๕๐	๑.๑๔	๑.๙๘	เพิ่มขึ้น
M.๗	มูล	เมือง	อุบลราชธานี	๗.๐๐	๔.๐๑	๔.๑๙	๔.๒๕	๔.๑๒	๔.๐๗	ลดลง
M.๑๙๑	ลำตะคอง	เมือง	นครราชสีมา	๓.๐๐	๐.๗๗	๐.๖๔	๐.๔๓	๐.๖๐	๐.๘๔	เพิ่มขึ้น
M.๑๕๙	ลำชี	จอมพระ	สุรินทร์	๑๑.๓๐	๑.๒๔	๑.๒๕	๑.๒๙	๑.๓๐	๑.๓๐	ทรงตัว
M.๙๕	ลำเสียวใหญ่	สุวรรณภูมิ	ร้อยเอ็ด	๓.๒๐	๑.๔๐	๑.๔๐	๑.๔๑	๑.๔๑	๑.๕๒	เพิ่มขึ้น
X.๖๔	คลองท่าชะ	ท่าชะ	ชุมพร	๑๗.๑๓	๘.๐๐	๗.๘๕	๘.๐๘	๗.๘๕	๗.๘๕	ลดลง
X.๑๔๙	คลองกลาย	นบพิตำ	นครศรีธรรมราช	๓๓.๙๖	๒๘.๙๐	๒๘.๘๗	๒๘.๘๕	๒๘.๘๕	๒๘.๘๕	ทรงตัว
X.๒๗๔	แม่น้ำโก-ลก	แว้ง	นราธิวาส	๒๒.๔๐	๑๘.๔๒	๑๘.๔๒	๑๘.๔๔	๑๘.๔๑	๑๙.๐๒	เพิ่มขึ้น
X.๓๗A	แม่น้ำตาปี	พระแสง	สุราษฎร์ธานี	๑๐.๗๖	๗.๐๖	๗.๓๔	๖.๗๗	๖.๐๙	๕.๗๔	ลดลง

*** ยังไม่ได้รับรายงาน

๖. สถานการณ์น้ำในพื้นที่ลุ่มน้ำโขง ณ วันที่ ๖ กรกฎาคม ๒๕๕๙ (ที่มา: MRC: Mekong River Commission)

สถานี	ระดับตลิ่ง(เมตร)	ระดับน้ำ (เมตร)	ต่ำกว่าระดับตลิ่ง (เมตร)	แนวโน้ม
อ.เชียงแสน จ.เชียงราย	๑๒.๘๐	๒.๖๕	๑๐.๑๕	ทรงตัว
อ.เชียงคาน จ.เลย	๑๖.๐๐	๕.๘๒	๑๐.๑๘	เพิ่มขึ้น
อ.เมือง จ.หนองคาย	๑๒.๒๐	๓.๖๖	๘.๕๔	ลดลง
อ.เมือง จ.นครพนม	๑๒.๕๐	๖.๒๖	๖.๒๔	ลดลง
อ.เมือง จ.มุกดาหาร	๑๒.๐๐	๖.๒๖	๕.๗๔	เพิ่มขึ้น
อ.โขงเจียม จ.อุบลราชธานี	๑๔.๕๐	๖.๕๗	๗.๙๓	เพิ่มขึ้น

๖. สถานการณ์เตือนภัย Early Warning ณ วันที่ ๖ กรกฎาคม ๒๕๕๙ (ที่มา: สำนักวิจัย พัฒนาและอุทกวิทยา กรมทรัพยากรน้ำ)

[เวลา ๐๘.๐๐ น. - ๑๕.๐๐ น.]

การแจ้งเตือน	สถานี	การแจ้งเตือน
เตือนสีแดง (อพยพ)	-	-
เตือนสีเหลือง (เตือนภัย)	บ้านห้วยต่อ ตำบลไม้ฝาด อำเภอสิเกา จังหวัดตรัง	ปริมาณฝนสะสม ๑๒ ชั่วโมง ๑๑๙.๐ มิลลิเมตร
	บ้านหินสอ ตำบลปลาบ่า อำเภอภูเรือ จังหวัดเลย	ปริมาณฝนสะสม ๑๒ ชั่วโมง ๑๐๐.๐ มิลลิเมตร
เตือนสีเขียว (เฝ้าระวัง)	บ้านควนขวาง ตำบลเขาวิเศษ อำเภอวังวิเศษ จังหวัดตรัง	ปริมาณฝนสะสม ๑๒ ชั่วโมง ๙๙.๐ มิลลิเมตร
	บ้านเขาขาด ตำบลตะเบา อำเภอเมืองเพชรบูรณ์ จังหวัดเพชรบูรณ์	ปริมาณฝนสะสม ๑๒ ชั่วโมง ๘๔.๐ มิลลิเมตร
	บ้านมุงเหนือ ตำบลบ้านมุง อำเภอเนินมะปราง จังหวัดพิษณุโลก	ปริมาณฝนสะสม ๑๒ ชั่วโมง ๘๖.๐ มิลลิเมตร
	บ้านชมภูเหนือ ตำบลชมพู อำเภอเนินมะปราง จังหวัดพิษณุโลก	ปริมาณระดับน้ำ ๓.๒๖ เมตร ระดับวิกฤต ๔.๕ เมตร
	บ้านร่องกล้า ตำบลเนินเพิ่ม อำเภอนครไทย จังหวัดพิษณุโลก	ปริมาณฝนสะสม ๑๒ ชั่วโมง ๘๓.๐ มิลลิเมตร
	บ้านแยง ตำบลบ้านแยง อำเภอนครไทย จังหวัดพิษณุโลก	ปริมาณฝนสะสม ๑๒ ชั่วโมง ๘๗.๐ มิลลิเมตร
	บ้านนาล้อม ตำบลป่าแดง อำเภอชาติตระการ จังหวัดพิษณุโลก	ปริมาณฝนสะสม ๑๒ ชั่วโมง ๘๔.๐ มิลลิเมตร

เดือนสีเขียว (เผ่าละว้า)	บ้านฝั่ง ตำบลวังยาว อำเภอด่านซ้าย จังหวัดเลย	ปริมาณฝนสะสม ๑๒ ชั่วโมง ๘๕.๕ มิลลิเมตร
	บ้านบุงผ่า ตำบลน้ำกุ่ม อำเภอนครไทย จังหวัดพิษณุโลก	ปริมาณฝนสะสม ๑๒ ชั่วโมง ๘๓.๐ มิลลิเมตร
	บ้านน้ำลาด ตำบลบ้านพร้าว อำเภอนครไทย จังหวัดพิษณุโลก	ปริมาณฝนสะสม ๑๒ ชั่วโมง ๘๓.๐ มิลลิเมตร

*ได้รับข้อมูลจากทางSocial Media โดยโปรแกรม Line ศูนย์อุทกภัย ทน.

๗. เหตุการณ์วิกฤตน้ำปัจจุบัน ณ วันที่ ๖ กรกฎาคม ๒๕๕๙ [เวลา ๐๘.๐๐ น. - ๑๕.๐๐ น.]

ไม่มีเหตุการณ์วิกฤตน้ำ

๘. สถานการณ์ภัยแล้ง ณ วันที่ ๖ กรกฎาคม ๒๕๕๙ (ที่มา : กรมป้องกันและบรรเทาสาธารณภัย)

ปัจจุบันมีจังหวัดที่ประกาศเขตการช่วยเหลือผู้ประสบภัยพิบัติกรณีฉุกเฉิน (ภัยแล้ง) ตามระเบียบกระทรวงการคลังว่าด้วยเงินอุดหนุนราชการเพื่อช่วยเหลือผู้ประสบภัยพิบัติกรณีฉุกเฉิน พ.ศ. ๒๕๕๖ จำนวน ๔ จังหวัด ๒๒ อำเภอ ๑๐๒ ตำบล ๙๖๙ หมู่บ้าน

ที่	จังหวัด	อำเภอ	ตำบล	หมู่บ้าน	รายชื่ออำเภอที่ประกาศเขตภัยพิบัติฯ
๑. ด้านน้ำเพื่อการอุปโภค บริโภค จำนวน ๒ จังหวัด ๑๐ อำเภอ ๓๘ ตำบล ๓๕๔ หมู่บ้าน					
๑	ชัยนาท	๔	๑๒	๑๒๑	มโนรมย์ หนองมะโมง วัดสิงห์ เนินขาม
๒	ประจวบคีรีขันธ์	๖	๒๖	๒๓๓	เมืองฯ หัวหิน กุยบุรี ทัพสะแก บางสะพานน้อย บางสะพาน
รวม		๑๐	๓๘	๓๕๔	
๒. ด้านน้ำเพื่อการเกษตร จำนวน - จังหวัด - อำเภอ - ตำบล - หมู่บ้าน					
๓. ด้านน้ำเพื่อการอุปโภค บริโภค และด้านน้ำเพื่อการเกษตร จำนวน ๒ จังหวัด ๑๒ อำเภอ ๖๔ ตำบล ๖๑๕ หมู่บ้าน					
๓	นครศรีธรรมราช	๕	๒๔	๑๘๓	เฉลิมพระเกียรติ ทุ่งสง ลานสกา ชะอวด หัวไทร
๔	กำแพงเพชร	๗	๔๐	๔๓๒	เมืองกำแพงเพชร ปางศิลาทอง โกสัมพีนคร ขามเฒ่าลี้ชบุรี ทรายทอง วัฒนา คลองลาน คลองขลุง
รวม		๑๒	๖๔	๖๑๕	
รวม ๔ จังหวัด		๒๒	๑๐๒	๙๖๙	

๙. การคาดหมายลักษณะอากาศ ๗ วันข้างหน้า (ระหว่างวันที่ ๗ - ๑๒ กรกฎาคม ๒๕๕๙)

ในช่วงวันที่ ๗ - ๘ ก.ค. บริเวณประเทศไทยตอนบน ยังคงมีฝนตกต่อเนื่องกับมีฝนตกหนักถึงหนักมากบางพื้นที่ ในบริเวณภาคเหนือ ภาคตะวันออกเฉียงเหนือ และภาคตะวันออก

ส่วนในช่วงวันที่ ๙ - ๑๒ ก.ค. บริเวณภาคเหนือ ภาคตะวันออกเฉียงเหนือ มีฝนลดลง สำหรับภาคตะวันออก และภาคใต้ มีฝนตกต่อเนื่อง และมีฝนตกหนักถึงหนักมากบางพื้นที่ สำหรับคลื่นลมบริเวณทะเลอันดามันและอ่าวไทยจะมีกำลังแรงขึ้น โดยบริเวณทะเลอันดามันมีคลื่นสูง ๒ - ๓ เมตร

จึงเรียนมาเพื่อโปรดทราบ

นายสุพจน์ ไตวิจักษณ์ชัยกุล
อธิบดีกรมทรัพยากรน้ำ