



รายงานการเฝ้าระวังติดตามสถานการณ์น้ำ ๒๔ ชั่วโมง

ศูนย์ป้องกันวิกฤติน้ำ กรมทรัพยากรน้ำ กระทรวงทรัพยากรธรรมชาติและสิ่งแวดล้อม
โทรศัพท์ ๐ ๒๒๙๘ ๖๖๓๑ โทรสาร ๐ ๒๒๙๘ ๖๖๒๙ <http://www.dwr.go.th>

รายงานฉบับที่ ๓๖๐/๒๕๕๙

เวลา ๐๘.๐๐น.

วันที่ ๑ กรกฎาคม ๒๕๕๙

เรื่อง รายงานการเฝ้าระวังติดตามสถานการณ์น้ำ ๒๔ ชั่วโมง

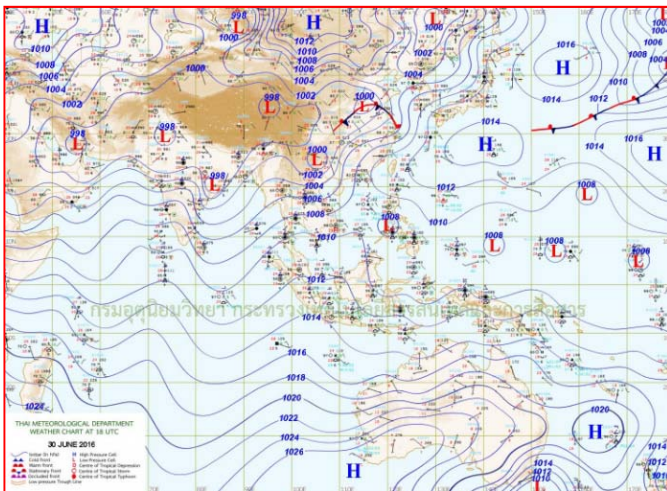
เรียนร.ม.ท.ส. เลขานุการ ร.ม.ท.ส.ปท.ท.ส. รอง ปท.ท.ส. อท.น. รอง อท.น. และหน่วยงานที่เกี่ยวข้อง

กรมทรัพยากรน้ำขอรายงานการเฝ้าระวังและติดตามสถานการณ์น้ำ ประจำวันที่ ๑ กรกฎาคม ๒๕๕๙ ดังนี้

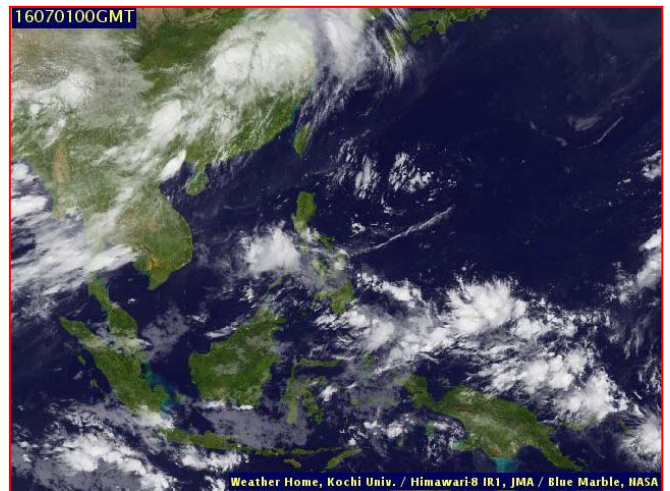
๑. สภาวะอากาศ ณ เวลา ๐๖.๐๐ น. (ที่มา: กรมอุตุนิยมวิทยา)

พยากรณ์อากาศ ๒๔ ชั่วโมงข้างหน้า ประเทศไทยยังคงมีฝนตกต่อเนื่องในระยะนี้และมีฝนตกหนักบางแห่ง บริเวณจังหวัด เชียงใหม่ เชียงราย ตาก ลำพูน เลย หนองคาย บึงกาฬ หนองบัวลำภู อุดรธานี ชัยภูมิ นครราชสีมา ตราด ระนอง และพังงา ขอให้ประชาชนในบริเวณดังกล่าวระวังอันตรายจากน้ำท่วมฉับพลันและน้ำป่าไหลหลาก รวมทั้งปริมาณฝนที่ตกสะสมไว้ด้วย สำหรับกรุงเทพมหานครและปริมณฑลยังคงมีฝนตกหนักบางพื้นที่

สำหรับคลื่นลมบริเวณทะเลอันดามันมีกำลังปานกลางโดยมีคลื่นสูงประมาณ ๒ เมตร ขอให้ชาวเรือเดินเรือด้วยความระมัดระวัง

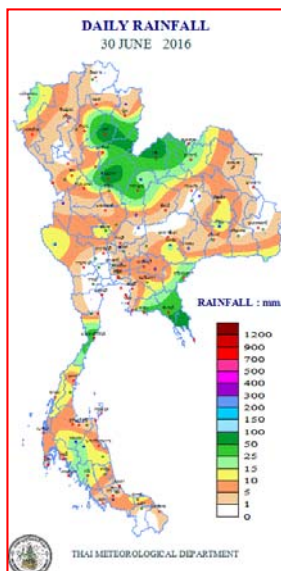


แผนที่อากาศ วันที่ ๑ ก.ค.๒๕๕๙ เวลา ๐๑.๐๐ น.



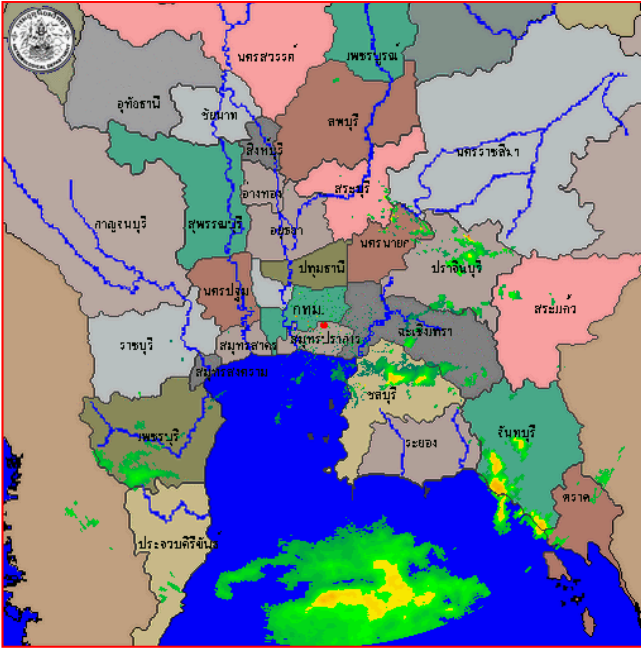
ภาพถ่ายจากดาวเทียม วันที่ ๑ ก.ค. ๒๕๕๙ เวลา ๐๗.๐๐ น.

๒. ปริมาณฝนสะสม ณ เวลา ๐๗.๐๐ น. (เมื่อวาน) - ๐๗.๐๐ น. (วันนี้) (ที่มา: กรมอุตุนิยมวิทยา)

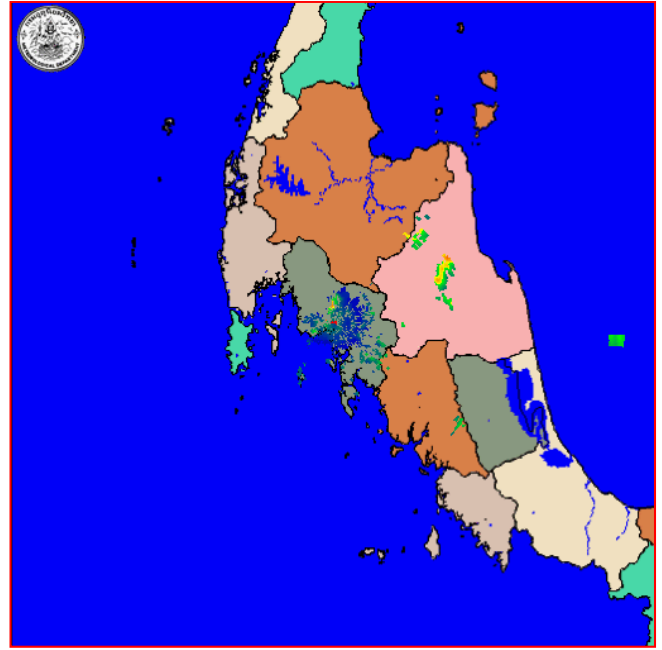


จุดตรวจวัด	ปริมาณฝน (มม.)
จ.แพร่	๙๒.๔
จ.พิษณุโลก	๘๖.๗
จ.อุทัยธานี	๖๕.๗
จ.เพชรบูรณ์	๔๑.๙
จ.สระแก้ว (อรัญประเทศ)	๒๙.๐
จ.นครนายก	๒๕.๑
จ.เชียงใหม่ (ดอยอ่างขาง)	๒๒.๐

๓. เรดาร์ตรวจอากาศ ณ วันที่ ๑ กรกฎาคม ๒๕๕๙ (ที่มา: กรมอุตุนิยมวิทยา)



สถานีสุวรรณภูมิ เวลา ๐๘.๓๐ น.



สถานีกระบี่ เวลา ๐๘.๔๕ น.

จากเรดาร์ตรวจอากาศจะพบว่ามียกลุ่มเมฆฝนกระจายบริเวณภาคกลาง ภาคตะวันออก ภาคตะวันออกเฉียงเหนือ และภาคใต้

๔. สถานการณ์น้ำในอ่างเก็บน้ำขนาดใหญ่ ณ วันที่ ๒๙ มิถุนายน ๒๕๕๙ (ที่มา: กรมชลประทาน)

สภาพน้ำในอ่างเก็บน้ำขนาดใหญ่ ปริมาณน้ำในอ่างฯ ๓๐,๙๕๘ ล้าน ลบ.ม. คิดเป็นร้อยละ ๔๔ (ปริมาณน้ำใช้การได้ ๗,๕๓๐ ล้าน ลบ.ม. คิดเป็นร้อยละ ๑๖) ปริมาณน้ำในอ่างฯ เทียบกับปี ๒๕๕๘ (๓๒,๒๒๑ ล้าน ลบ.ม. คิดเป็นร้อยละ ๔๖) น้อยกว่าปี ๒๕๕๘ จำนวน ๑,๒๖๓ ล้าน ลบ.ม. ปริมาณน้ำไหลลงอ่างฯ จำนวน ๑๐๘.๕๐ ล้าน ลบ.ม. ปริมาณน้ำระบายจำนวน ๖๖.๙๙ ล้าน ลบ.ม. สามารถรับน้ำได้อีก ๓๙,๔๖๑ ล้าน ลบ.ม.

อ่างเก็บน้ำ	ปริมาณน้ำในอ่าง		ปริมาณน้ำใช้การได้		ปริมาณน้ำไหลลงอ่าง		ปริมาณน้ำระบาย		ปริมาณน้ำรับได้อีก (ล้าน ม. ^๓) (ความจุที่ รนส.- ปริมาณน้ำปัจจุบัน)
	ปริมาณ (ล้าน ม. ^๓)	% น้ำเก็บกัก	ปริมาณ (ล้าน ม. ^๓)	% น้ำใช้การ	วันนี้ (ล้าน ม. ^๓)	เมื่อวาน (ล้าน ม. ^๓)	วันนี้ (ล้าน ม. ^๓)	เมื่อวาน (ล้าน ม. ^๓)	
๑.ภูมิพล	๔,๐๕๔	๓๐	๒๕๔	๓	๙.๗๙	๑๑.๐๔	๓.๐๐	๓.๐๐	๙,๔๐๘
๒.สิริกิติ์	๓,๕๓๗	๓๗	๖๘๗	๑๐	๑๑.๒๖	๕.๔๖	๑๐.๖๒	๑๐.๖๖	๗,๑๐๓
๓.จุฬารัตน์	๕๘	๓๕	๒๑	๑๖	๐.๖๓	๐.๑๙	๐.๐๐	๐.๐๐	๑๔๙
๔.อุบลรัตน์	๕๐๒	๒๑	-๗๙	-๔	๒.๖๖	๒.๘๖	๐.๓๐	๐.๕๐	๑,๙๒๙
๕.ลำปาว	๔๕๗	๒๓	๓๕๗	๑๙	๗.๗๔	๑๒.๙๘	๐.๔๓	๐.๔๒	๑,๙๙๓
๖.สิรินธร	๑,๐๖๔	๕๔	๒๓๓	๒๑	๒๐.๔๔	๔๔.๓๐	๙.๘๙	๔.๘๒	๙๐๒
๗.ป่าสักชลสิทธิ์	๑๗๙	๑๙	๑๗๖	๑๘	๒.๔๔	๑.๖๗	๒.๑๗	๒.๑๗	๗๘๑
๘.ศรีนครินทร์	๑๑,๔๙๖	๖๕	๑,๒๓๑	๑๖	๔.๐๓	๕.๔๔	๗.๙๗	๘.๐๗	๗,๓๕๔
๙.วชิราลงกรณ	๓,๕๘๐	๔๐	๕๖๘	๑๐	๖.๓๔	๙.๕๙	๘.๐๕	๙.๐๗	๗,๔๒๐
๑๐.ขุนด่านปราการชล	๕๖	๒๕	๕๑	๒๓	๐.๙๙	๐.๓๐	๐.๐๗	๐.๕๔	๑๗๐
๑๑.รัชชประภา	๔,๐๑๖	๗๑	๒,๖๖๔	๖๒	๒๔.๓๗	๙.๒๗	๑๕.๑๔	๑๖.๑๙	๒,๖๐๔
๑๒.บางกลาง	๕๔๐	๓๗	๒๖๓	๒๒	๐.๓๖	๐.๖๗	๓.๙๕	๓.๙๖	๑,๑๓๔

๕. สถานการณ์น้ำในประเทศ ณ วันที่ ๒๗ มิถุนายน - ๑ กรกฎาคม ๒๕๕๙ (ที่มา: กรมชลประทาน)

สถานี	แม่น้ำ	อำเภอ	จังหวัด	ระดับ ตลิ่ง (ม.รทก.)	ระดับน้ำ (ม.รทก.)					แนวโน้ม
					จันทร์	อังคาร	พุธ	พฤหัสบดี	ศุกร์	
					๒๗ มิ.ย.	๒๘ มิ.ย.	๒๙ มิ.ย.	๓๐ มิ.ย.	๑ ก.ค.	
P.๑	ปิง	เมือง	เชียงใหม่	๓.๗๐	๑.๔๐	๑.๔๐	๑.๒๙	๑.๒๕	๑.๒๔	ลดลง
W.๑C	วัง	เมือง	ลำปาง	๕.๒๐	-๐.๐๕	๐.๐๘	๐.๐๙	๐.๑๒	๐.๑๕	เพิ่มขึ้น
Y.๔	ยม	เมือง	สุโขทัย	๗.๔๕	-๐.๕๘	๒.๐๘	๑.๗๖	๑.๘๐	๑.๙๔	เพิ่มขึ้น
N.๖๗	น่าน	ชุมแสง	นครสวรรค์	๒๘.๓๐	๑๙.๐๓	๑๙.๐๐	๑๙.๐๔	๑๙.๐๖	๑๙.๐๕	ลดลง
C.๑๓	เจ้าพระยา	สรรพยา	ชัยนาท	๑๖.๓๔	๑๔.๔๗	๑๔.๔๙	๑๔.๕๑	๑๔.๕๑	๑๔.๕๑	ทรงตัว
M.๖A	มูล	สตึก	บุรีรัมย์	๕.๔๐	๐.๒๔	๐.๒๗	๐.๓๑	๐.๓๘	๐.๓๘	เพิ่มขึ้น
M.๗	มูล	เมือง	อุบลราชธานี	๗.๐๐	๒.๕๒	๓.๑๘	๓.๓๓	๓.๖๐	๓.๖๐	เพิ่มขึ้น
M.๑๙๑	ลำตะคอง	เมือง	นครราชสีมา	๓.๐๐	๐.๘๗	๐.๗๕	๐.๘๐	๐.๘๒	๐.๘๒	เพิ่มขึ้น
M.๑๕๙	ลำชี	จอมพระ	สุรินทร์	๑๑.๓๐	๑.๐๔	๑.๐๔	๑.๐๔	๑.๑๔	๑.๑๔	เพิ่มขึ้น
M.๙๕	ลำเสียวใหญ่	สุวรรณภูมิ	ร้อยเอ็ด	๓.๒๐	๑.๐๕	๑.๑๒	๑.๒๘	๑.๓๕	๑.๓๕	ทรงตัว
X.๖๔	คลองท่าชะ	ท่าชะ	ชุมพร	๑๗.๑๓	๗.๘๕	๘.๐๖	๘.๐๖	๘.๒๗	๘.๐๐	ลดลง
X.๑๔๙	คลองกลาย	นบพิตำ	นครศรีธรรมราช	๓๓.๙๖	๒๘.๘๖	๒๘.๘๕	๒๘.๘๕	๒๘.๘๕	๒๘.๙๙	เพิ่มขึ้น
X.๒๗๔	แม่น้ำโก-ลก	แว้ง	นราธิวาส	๒๒.๔๐	๑๘.๘๙	๑๘.๕๘	๑๘.๕๒	๑๘.๔๗	๑๘.๔๓	ลดลง
X.๓๗A	แม่น้ำตาปี	พระแสง	สุราษฎร์ธานี	๑๐.๗๖	๕.๕๒	๕.๔๔	๕.๓๒	๕.๔๒	๖.๔๒	เพิ่มขึ้น

*** ยังไม่ได้รับรายงาน

สถานการณ์น้ำในพื้นที่ลุ่มน้ำโขง ณ วันที่ ๒๗ มิถุนายน ๒๕๕๙ (ที่มา: MRC: Mekong River Commission)

สถานี	ระดับตลิ่ง(เมตร)	ระดับน้ำ (เมตร)	ต่ำกว่าระดับตลิ่ง (เมตร)	แนวโน้ม
อ.เชียงแสน จ.เชียงราย	๑๒.๘๐	๒.๓๗	๑๐.๔๓	ทรงตัว
อ.เชียงคาน จ.เลย	๑๖.๐๐	๕.๘๖	๑๐.๑๔	ทรงตัว
อ.เมือง จ.หนองคาย	๑๒.๒๐	๓.๐๒	๙.๑๘	เพิ่มขึ้น
อ.เมือง จ.นครพนม	๑๒.๕๐	๓.๓๑	๙.๑๙	เพิ่มขึ้น
อ.เมือง จ.มุกดาหาร	๑๒.๐๐	๓.๓๒	๘.๖๘	เพิ่มขึ้น
อ.โขงเจียม จ.อุบลราชธานี	๑๔.๕๐	๓.๖๓	๑๐.๘๗	เพิ่มขึ้น

๖. สถานการณ์เตือนภัย Early Warning ณ วันที่ ๑ กรกฎาคม ๒๕๕๙ (ที่มา: สำนักวิจัย พัฒนาและอุทกวิทยา กรมทรัพยากรน้ำ)

[เวลา ๑๕.๐๐ น.(เมื่อวาน) - ๐๘.๐๐ น.(วันนี้)]

การแจ้งเตือน	สถานี	การแจ้งเตือน
เตือนสีแดง (อพยพ)	-	-
เตือนสีเหลือง (เตือนภัย)	บ้านกะไหล ต.กะไหล อ.ตะกั่วทุ่ง จ.พังงา บ้านซบอึก ต.ซบพุทรา อ.ชนแดน จ.เพชรบูรณ์	เตือนด้วยปริมาณฝนสะสม ๑๒ ชั่วโมง ๑๑๗.๕ มม. เตือนด้วยปริมาณฝนสะสม ๑๒ ชั่วโมง ๙๗.๕ มม.
เตือนสีเขียว (เฝ้าระวัง)	บ้านห้วยคำ ต.ฝายแก้ว อ.ภูเพียง จ.น่าน บ้านกลาง ต.ศิลา อ.หล่มเก่า จ.เพชรบูรณ์ บ้านหนองผักบุ้ง ต.นายม อ.เมืองเพชรบูรณ์ จ.เพชรบูรณ์	เตือนภัยปริมาณฝนสะสม ๑๒ ชั่วโมง ๘๘.๕ มม. เตือนภัยปริมาณระดับน้ำ ๓.๐๔ เมตร ระดับวิกฤต ๕.๔๐ เมตร เตือนภัยปริมาณระดับน้ำ ๕.๒๘ เมตร ระดับวิกฤต ๗.๐๐ เมตร

*ได้รับข้อมูลจากทางSocial Media โดยโปรแกรม Line ศูนย์อุทกภัย ทน.

๗. เหตุการณ์วิกฤตน้ำปัจจุบัน ณ วันที่ ๑ กรกฎาคม ๒๕๕๙ [เวลา ๑๕.๐๐ น.(เมื่อวาน) - ๐๘.๐๐ น.(วันนี้)]

จ.อุบลราชธานี - สถานการณ์น้ำท่วมจังหวัดอุบลราชธานี น้ำจากลำห้วยฝับที่ไหลมาจาก จ.ศรีสะเกษ มีระดับน้ำสูงขึ้น ไหลท่วมนาข้าวเพิ่มเป็นกว่า ๕ พันไร่ และไหลกัดเซาะถนนคอนกรีตเชื่อมหมู่บ้านขาด ชาวบ้านต้องใช้เส้นทางเลี่ยงอื่นในการเข้าตัวอำเภอแทน

๘. สถานการณ์ภัยแล้ง ณ วันที่ ๑ กรกฎาคม ๒๕๕๙ (ที่มา : กรมป้องกันและบรรเทาสาธารณภัย)

ปัจจุบันมีจังหวัดที่ประกาศเขตการช่วยเหลือผู้ประสบภัยพิบัติกรณีฉุกเฉิน (ภัยแล้ง) ตามระเบียบกระทรวงการคลังว่าด้วยเงินอุดหนุนราชการเพื่อช่วยเหลือผู้ประสบภัยพิบัติกรณีฉุกเฉิน พ.ศ. ๒๕๕๖ จำนวน ๖ จังหวัด ๓๘ อำเภอ ๒๓๖ ตำบล ๒,๑๑๓ หมู่บ้าน

ที่	จังหวัด	อำเภอ	ตำบล	หมู่บ้าน	รายชื่ออำเภอที่ประกาศเขตภัยพิบัติฯ
๑. ด้านน้ำเพื่อการอุปโภค บริโภค จำนวน ๓ จังหวัด ๑๕ อำเภอ ๘๐ ตำบล ๗๐๗ หมู่บ้าน					
๑	สุรินทร์	๕	๔๒	๓๕๓	จอมพระ เขาสินรินทร์ รัตนบุรี สำโรงทาบ ท่าตูม
๒	ชัยนาท	๔	๑๒	๑๒๑	มโนรมย์ หนองมะโมง วัดสิงห์ เนินขาม
๓	ประจวบคีรีขันธ์	๖	๒๖	๒๓๓	เมืองฯ หัวหิน กุยบุรี ทับสะแก บางสะพานน้อย บางสะพาน
รวม		๑๕	๘๐	๗๐๗	
๒. ด้านน้ำเพื่อการเกษตร จำนวน - จังหวัด - อำเภอ - ตำบล - หมู่บ้าน					
๓. ด้านน้ำเพื่อการอุปโภค บริโภค และด้านน้ำเพื่อการเกษตร จำนวน ๕ จังหวัด ๓๕ อำเภอ ๑๙๖ ตำบล ๑,๗๘๒ หมู่บ้าน					
๔	นครศรีธรรมราช	๗	๔๑	๓๑๕	ปากน้ำโพ ฉวาง เกลิมพระเกียรติ ทุ่งสง ลานสกา ชะอวด หัวไทร
๕	สุพรรณบุรี	๙	๗๕	๖๕๙	หนองหญ้าไซ สองพี่น้อง เมืองสุพรรณบุรี ด่านช้าง ดอนเจดีย์ อู่ทอง เดิมบางนางบวช สามชุก บางปลาม้า
๖	กำแพงเพชร	๗	๔๐	๔๓๒	เมืองกำแพงเพชร ปางศิลาทอง โกสัมพีนคร ฆาณุวรลักษบุรี ทวายทอง วัดนา คลองลาน คลองขลุง
รวม		๒๓	๑๕๖	๑,๔๐๖	
รวม ๖ จังหวัด		๓๘	๒๓๖	๒,๑๑๓	

๙. การคาดหมายลักษณะอากาศ ๗ วันข้างหน้า (ระหว่างวันที่ ๑ - ๖ กรกฎาคม ๒๕๕๙)

ในช่วงวันที่ ๑ - ๒ ก.ค. ประเทศไทยตอนบนจะมีฝนลดลง และในช่วงวันที่ ๓-๖ ก.ค. ภาคเหนือและภาคตะวันออกเฉียงเหนือจะมีฝนเพิ่มขึ้น สำหรับคลื่นลมในบริเวณทะเลอันดามันตอนบนจะมีกำลังอ่อนลง โดยทะเลอันดามันตอนบนมีคลื่นสูงประมาณ ๒ เมตร ข้อควรระวัง

ในช่วงวันที่ ๓-๖ ก.ค.ขอให้ประชาชนบริเวณภาคเหนือ ภาคตะวันออกเฉียงเหนือ ภาคตะวันออก และภาคใต้ฝั่งตะวันตก ระวังอันตรายจากฝนตกหนักและฝนที่ตกสะสมไว้ด้วย ส่วนชาวเรือบริเวณทะเลอันดามันตอนบน ควรเดินเรือด้วยความระมัดระวังตลอดช่วง

จึงเรียนมาเพื่อโปรดทราบ

นายสุพจน์ โตวิจักษณ์ชัยกุล
อธิบดีกรมทรัพยากรน้ำ