



# รายงานการเฝ้าระวังติดตามสถานการณ์น้ำ ๒๔ ชั่วโมง

ศูนย์ป้องกันวิกฤติน้ำ กรมทรัพยากรน้ำ กระทรวงทรัพยากรธรรมชาติและสิ่งแวดล้อม  
โทรศัพท์ ๐ ๒๒๘๘ ๖๖๓๑ โทรสาร ๐ ๒๒๘๘ ๖๖๒๙ <http://www.dwr.go.th>

รายงานฉบับที่ ๓๔๘/๒๕๕๙

เวลา ๑๕.๐๐น.

วันที่ ๒๕ มิถุนายน ๒๕๕๙

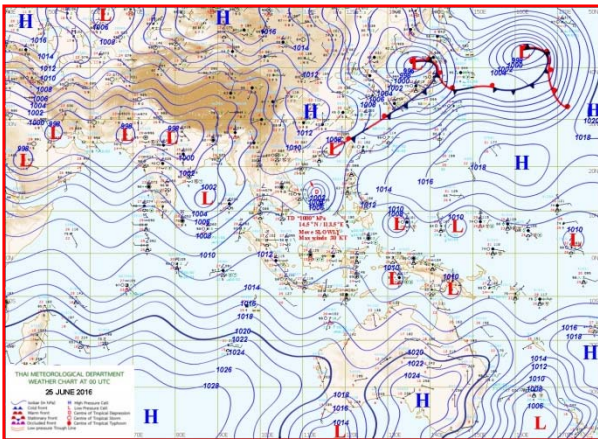
เรื่อง รายงานการเฝ้าระวังติดตามสถานการณ์น้ำ ๒๔ ชั่วโมง

เรียนรมว.ทส. เลขาธิการ รมว.ทส.ปท.ทส. รอง ปท.ทส. อทน. รอง อทน. และหน่วยงานที่เกี่ยวข้อง

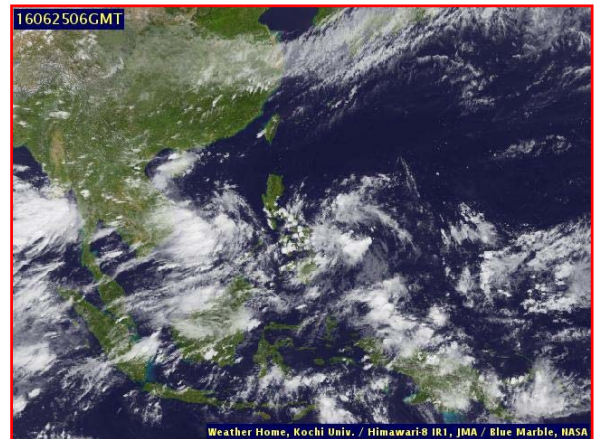
กรมทรัพยากรน้ำขอรายงานการเฝ้าระวังและติดตามสถานการณ์น้ำ ประจำวันที่ ๒๕ มิถุนายน ๒๕๕๙ ดังนี้

## ๑. สภาวะอากาศ ณ เวลา ๑๒.๐๐ น. (ที่มา: กรมอุตุนิยมวิทยา)

พยากรณ์อากาศ ๒๔ ชั่วโมงข้างหน้า ทั่วทุกภาคของประเทศไทยมีฝนตกเพิ่มมากขึ้น โดยมีฝนตกหนักบางแห่งในภาคตะวันออกเฉียงเหนือ ภาคกลาง และภาคตะวันออก สำหรับกรุงเทพมหานครและปริมณฑลยังคงมีฝนมีฝนตกหนักบางแห่ง ส่วนคลื่นลมบริเวณทะเลอันดามันและอ่าวไทยตอนบนมีกำลังแรงขึ้น โดยทะเลอันดามันตอนบนมีคลื่นสูง ๒-๓ เมตร

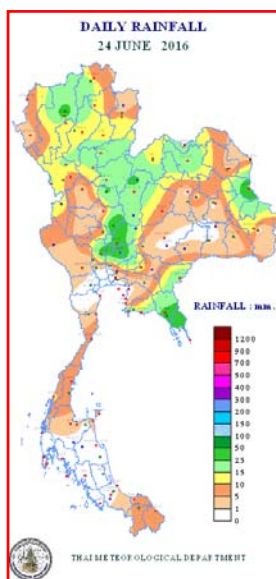


แผนที่อากาศ วันที่ ๒๕ มิ.ย.๒๕๕๙ เวลา ๑๒.๐๐ น.



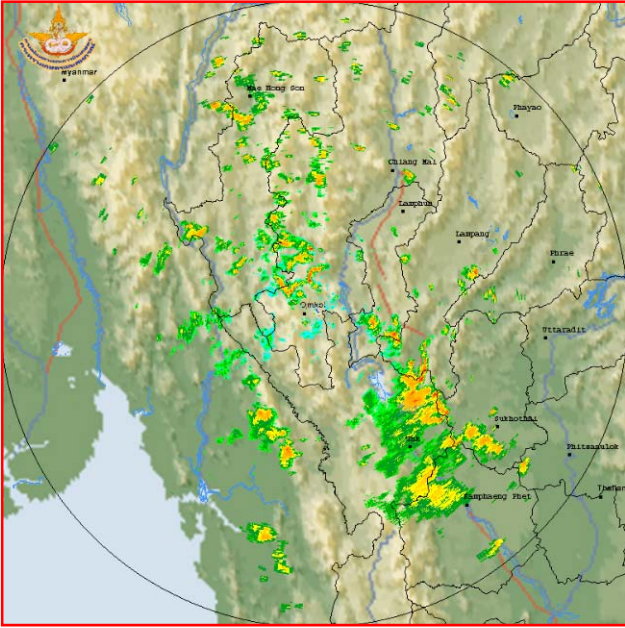
ภาพถ่ายจากดาวเทียม วันที่ ๒๕ มิ.ย. ๒๕๕๙ เวลา ๑๓.๐๐ น.

## ๒. ปริมาณฝนสะสม ณ เวลา ๐๗.๐๐ น. (เมื่อวาน) - ๐๗.๐๐ น. (วันนี้) (ที่มา: กรมอุตุนิยมวิทยา)

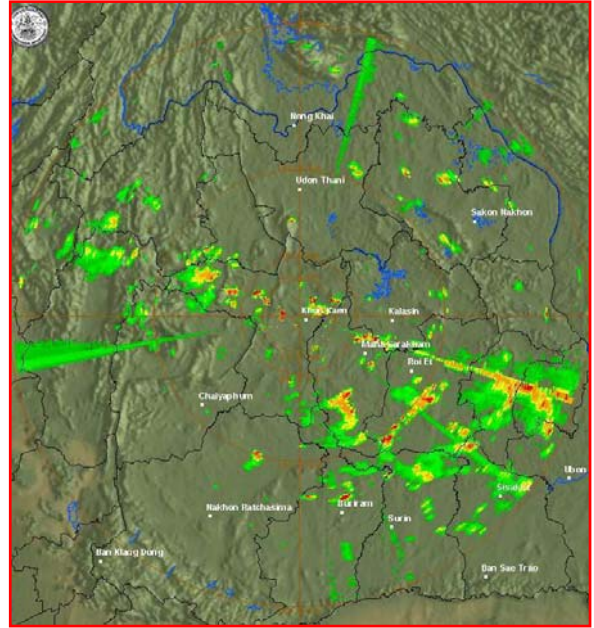


จุดตรวจวัด	ปริมาณฝน (มม.)
จ.นครนายก	๔๙.๕
จ.นครสวรรค์ (ตากฟ้า สกษ.)	๔๑.๕
จ.พระนครศรีอยุธยา	๔๐.๓
จ.ตาก (ดอยมูเซอร์ สกษ.)	๓๖.๘
จ.มุกดาหาร	๓๖.๐
จ.สุพรรณบุรี	๓๒.๐
จ.เชียงใหม่	๓๐.๒

**๓. เรดาร์ตรวจอากาศ ณ วันที่ ๒๕ มิถุนายน ๒๕๕๙ (ที่มา: กรมอุตุนิยมวิทยา)**



สถานีอ้อมก้อย จ.เชียงใหม่ เวลา ๑๔.๓๐ น.



สถานีขอนแก่น เวลา ๑๔.๑๕ น.

จากเรดาร์ตรวจอากาศจะพบว่า มีกลุ่มเมฆฝนกระจายบริเวณภาคเหนือ และภาคตะวันออกเฉียงเหนือ

**๔. สถานการณ์น้ำในอ่างเก็บน้ำขนาดใหญ่ ณ วันที่ ๒๕ มิถุนายน ๒๕๕๙ (ที่มา: กรมชลประทาน)**

สภาพน้ำในอ่างเก็บน้ำขนาดใหญ่ ปริมาณน้ำในอ่างฯ ๓๐,๘๐๒ ล้าน ลบ.ม. คิดเป็นร้อยละ ๔๔ (ปริมาณน้ำใช้การได้ ๗,๓๘๐ ล้าน ลบ.ม. คิดเป็นร้อยละ ๑๖) ปริมาณน้ำในอ่างฯ เทียบกับปี ๒๕๕๘ (๓๒,๑๔๙ ล้าน ลบ.ม. คิดเป็นร้อยละ ๔๖) น้อยกว่าปี ๒๕๕๘ จำนวน ๑,๓๔๗ ล้าน ลบ.ม. ปริมาณน้ำไหลลงอ่างฯ จำนวน ๖๔.๘๑ ล้าน ลบ.ม. ปริมาณน้ำระบายจำนวน ๕๘.๘๑ ล้าน ลบ.ม. สามารถรับน้ำได้อีก ๓๙,๖๑๖ ล้าน ลบ.ม.

อ่างเก็บน้ำ	ปริมาณน้ำในอ่าง		ปริมาณน้ำใช้การได้		ปริมาณน้ำไหลลงอ่าง		ปริมาณน้ำระบาย		ปริมาณน้ำรับได้อีก (ล้าน ม. <sup>๓</sup> ) (ความจุที่ รนส.- ปริมาณน้ำ ปัจจุบัน)
	ปริมาณ (ล้าน ม. <sup>๓</sup> )	% น้ำเก็บกัก	ปริมาณ (ล้าน ม. <sup>๓</sup> )	% น้ำใช้การ	วันนี้ (ล้าน ม. <sup>๓</sup> )	เมื่อวาน (ล้าน ม. <sup>๓</sup> )	วันนี้ (ล้าน ม. <sup>๓</sup> )	เมื่อวาน (ล้าน ม. <sup>๓</sup> )	
๑.ภูมิพล	๔,๐๓๐	๓๐	๒๓๐	๒	๗,๒๓	๖.๓๐	๓.๐๐	๓.๐๐	๙,๔๓๒
๒.สิริกิติ์	๓,๕๕๒	๓๗	๗๐๒	๑๑	๗.๐๔	๖.๙๓	๑๐.๗๙	๑๐.๖๙	๖,๙๕๖
๓.จุฬารัตน์	๕๖	๓๔	๑๙	๑๕	๐.๑๐	๐.๕๓	๐.๐๐	๐.๐๐	๑๒๕
๔.อุบลรัตน์	๔๙๖	๒๐	-๘๕	-๕	๑.๔๘	๑.๔๘	๐.๕๐	๐.๕๐	๔,๑๔๔
๕.ลำปาว	๓๙๓	๒๐	๒๙๓	๑๖	๑๑.๔๑	๑๑.๔๑	๐.๔๐	๐.๔๐	๒,๐๕๗
๖.สิรินธร	๙๓๙	๔๘	๑๐๘	๑๐	๙.๖๙	๑๑.๔๒	๐.๐๐	๐.๐๐	๑,๐๒๗
๗.ป่าสักชลสิทธิ์	๑๘๐	๑๙	๑๗๗	๑๘	๒.๔๕	๐.๙๑	๒.๑๘	๒.๑๘	๗๘๐
๘.ศรีนครินทร์	๑๑,๕๑๘	๖๕	๑,๒๕๓	๑๗	๓.๕๖	๔.๔๔	๘.๑๐	๘.๑๑	๗,๒๕๒
๙.วชิราลงกรณ	๓,๕๘๒	๔๐	๕๗๐	๑๐	๔.๐๒	๓.๗๘	๗.๙๖	๙.๙๖	๗,๔๑๘
๑๐.ขุนด่านปราการชล	๕๓	๒๔	๔๙	๒๒	๐.๘๑	๐.๖๒	๐.๕๔	๐.๐๙	๑๗๒
๑๑.รัชชประภา	๔,๐๓๙	๗๒	๒,๖๘๘	๖๓	๘.๒๓	๘.๕๗	๑๕.๒๒	๑๗.๐๒	๒,๑๐๕
๑๒.บางกลาง	๕๕๘	๓๘	๒๘๒	๒๔	๐.๖๕	๐.๓๔	๔.๙๓	๔.๙๖	๑,๐๓๒

### ๕. สถานการณ์น้ำในประเทศ ณ วันที่ ๒๑ - ๒๕ มิถุนายน ๒๕๕๙ (ที่มา: กรมชลประทาน)

สถานี	แม่น้ำ	อำเภอ	จังหวัด	ระดับ ตลิ่ง (ม.รทก.)	ระดับน้ำ (ม.รทก.)					แนวโน้ม
					อังคาร	พุธ	พฤหัสบดี	ศุกร์	เสาร์	
					๒๑ มิ.ย.	๒๒ มิ.ย.	๒๓ มิ.ย.	๒๔ มิ.ย.	๒๕ มิ.ย.	
P.๑	ปิง	เมือง	เชียงใหม่	๓.๗๐	๑.๒๔	๑.๒๖	๑.๖๐	๑.๔๒	๑.๒๙	ลดลง
W.๑C	วัง	เมือง	ลำปาง	๕.๒๐	-๐.๐๖	-๐.๑๖	๐.๑๔	๐.๑๑	๐.๑๐	ลดลง
Y.๔	ยม	เมือง	สุโขทัย	๗.๔๕	-๐.๕๙	-๐.๕๙	-๐.๕๘	-๐.๕๘	***	***
N.๖๗	น่าน	ชุมแสง	นครสวรรค์	๒๘.๓๐	๑๙.๐๓	๑๙.๐๖	๑๙.๐๐	๑๙.๐๕	๑๙.๐๓	ลดลง
C.๑๓	เจ้าพระยา	สรรพยา	ชัยนาท	๑๖.๓๔	๑๔.๓๐	๑๔.๓๕	๑๔.๔๐	๑๔.๔๑	๑๔.๔๕	เพิ่มขึ้น
M.๖A	มูล	สตึก	บุรีรัมย์	๕.๔๐	๐.๒๕	๐.๒๔	๐.๒๕	๐.๒๔	๐.๒๔	ทรงตัว
M.๗	มูล	เมือง	อุบลราชธานี	๗.๐๐	๒.๖๗	๒.๓๕	๒.๓๗	๒.๕๒	๒.๓๘	ลดลง
M.๑๙๑	ลำตะคอง	เมือง	นครราชสีมา	๓.๐๐	๐.๙๓	๐.๗๕	๐.๘๙	๐.๘๐	๐.๙๗	เพิ่มขึ้น
M.๑๕๙	ลำชี	จอมพระ	สุรินทร์	๑๑.๓๐	๑.๓๒	๑.๒๗	๑.๒๗	๑.๒๕	๑.๐๖	ลดลง
M.๙๕	ลำเสียวใหญ่	สุวรรณภูมิ	ร้อยเอ็ด	๓.๒๐	๑.๐๒	๑.๐๑	๑.๐๑	๑.๐๔	๑.๐๔	ทรงตัว
X.๖๔	คลองท่าชะ	ท่าชะ	ชุมพร	๑๗.๑๓	๗.๖๐	๗.๖๔	๗.๖๔	๗.๖๔	๗.๖๘	เพิ่มขึ้น
X.๑๔๙	คลองกลาย	นบพิตำ	นครศรีธรรมราช	๓๓.๙๖	๒๘.๘๗	๒๘.๘๖	๒๘.๘๖	๒๘.๘๗	๒๘.๘๗	ทรงตัว
X.๒๗๔	แม่น้ำโก-ลก	แว้ง	นราธิวาส	๒๒.๔๐	๑๘.๗๖	๑๘.๖๘	๑๘.๖๑	๑๘.๗๔	๑๘.๕๒	ลดลง
X.๓๗A	แม่น้ำตาปี	พระแสง	สุราษฎร์ธานี	๑๐.๗๖	๕.๘๐	๕.๖๓	๕.๖๖	๕.๗๒	๕.๗๗	เพิ่มขึ้น

\*\*\* ยังไม่ได้รับรายงาน

### ๖. สถานการณ์น้ำในพื้นที่ลุ่มน้ำโขง ณ วันที่ ๒๕ มิถุนายน ๒๕๕๙ (ที่มา: MRC: Mekong River Commission )

สถานี	ระดับตลิ่ง(เมตร)	ระดับน้ำ (เมตร)	ต่ำกว่าระดับตลิ่ง (เมตร)	แนวโน้ม
อ.เชียงแสน จ.เชียงราย	๑๒.๘๐	๒.๖๖	๑๐.๑๔	ลดลง
อ.เชียงคาน จ.เลย	๑๖.๐๐	๕.๖๘	๑๐.๓๒	เพิ่มขึ้น
อ.เมือง จ.หนองคาย	๑๒.๒๐	๒.๖๒	๙.๕๘	เพิ่มขึ้น
อ.เมือง จ.นครพนม	๑๒.๕๐	๒.๗๗	๙.๗๓	เพิ่มขึ้น
อ.เมือง จ.มุกดาหาร	๑๒.๐๐	๒.๙๘	๙.๐๒	เพิ่มขึ้น
อ.โขงเจียม จ.อุบลราชธานี	๑๔.๕๐	๓.๒๔	๑๑.๒๖	เพิ่มขึ้น

### ๖. สถานการณ์เตือนภัย Early Warning ณ วันที่ ๒๕ มิถุนายน ๒๕๕๙ (ที่มา: สำนักวิจัย พัฒนาและอุทกวิทยา กรมทรัพยากรน้ำ)

[เวลา ๐๘.๐๐ น. - ๑๕.๐๐ น. (วันนี้)]

การแจ้งเตือน	สถานี	การแจ้งเตือน
เตือนสีแดง (อพยพ)	-	-
เตือนสีเหลือง (เตือนภัย)	-	-
เตือนสีเขียว (เฝ้าระวัง)	บ้านมอเสือดุ ต.เพชรชมพู อ.โกสุมพินคร จ.กำแพงเพชร	ปริมาณฝนสะสม ๑๒ ชั่วโมง ๙๓.๕ มิลลิเมตร

\*ได้รับข้อมูลจากทางSocial Media โดยโปรแกรม Line ศูนย์อุทกภัย ทน.

### ๗. เหตุการณ์วิกฤตน้ำปัจจุบัน ณ วันที่ ๒๕ มิถุนายน ๒๕๕๙ [เวลา ๐๘.๐๐ น. - ๑๕.๐๐ น. (วันนี้)]

ไม่มีเหตุการณ์วิกฤตน้ำ



#### ๘. สถานการณ์ภัยแล้ง ณ วันที่ ๒๕ มิถุนายน ๒๕๕๙ (ที่มา : กรมป้องกันและบรรเทาสาธารณภัย)

ปัจจุบันมีจังหวัดที่ประกาศเขตการช่วยเหลือผู้ประสบภัยพิบัติกรณีฉุกเฉิน (ภัยแล้ง) ตามระเบียบกระทรวงการคลังว่าด้วยเงินอุดหนุนราชการเพื่อช่วยเหลือผู้ประสบภัยพิบัติกรณีฉุกเฉิน พ.ศ. ๒๕๕๖ จำนวน ๒๒ จังหวัด ๑๕๗ อำเภอ ๘๓๙ ตำบล ๗,๑๓๒ หมู่บ้าน

ที่	จังหวัด	อำเภอ	ตำบล	หมู่บ้าน	รายชื่ออำเภอที่ประกาศเขตภัยพิบัติฯ
<b>๑. ด้านน้ำเพื่อการอุปโภค บริโภค จำนวน ๖ จังหวัด ๒๗ อำเภอ ๑๔๖ ตำบล ๑,๑๕๓ หมู่บ้าน</b>					
๑	ตาก	๔	๒๗	๒๓๙	บ้านตาก สามเงา วังเจ้า เมืองตาก
๒	สุรินทร์	๕	๔๒	๓๕๓	จอมพระ เขาสินรินทร์ รัตนบุรี สำโรงทาบ ท่าตูม
๓	ชัยนาท	๔	๑๒	๑๒๑	มโนรมย์ หนองมะโมง วัดสิงห์ เนินขาม
๔	สระบุรี	๗	๓๙	๒๐๐	มวกเหล็ก วังม่วง เฉลิมพระเกียรติ บ้านหมอ ดอนพุด แก่งคอย
๕	ชลบุรี	๑	๑	๗	เกาะสีชัง
๖	ประจวบคีรีขันธ์	๖	๒๖	๒๓๓	เมืองฯ หัวหิน กุยบุรี ทับสะแก บางสะพานน้อย บางสะพาน
<b>รวม</b>		<b>๒๗</b>	<b>๑๔๖</b>	<b>๑,๑๕๓</b>	
<b>๒. ด้านน้ำเพื่อการเกษตร จำนวน ๔ จังหวัด ๔๕ อำเภอ ๒๓๗ ตำบล ๒,๒๓๘ หมู่บ้าน</b>					
๗	เชียงใหม่	๑๘	๖๘	๖๖๖	ดอยเต่า สันกำแพง แม่ริม แม่แตง จอมทอง ฮอด พร้าวกด ดอยหล่อ ดอยสะเก็ด กัลยาณิวัฒนา เชียงดาว ไชยปราการ ผาง อมก๋อย สะเมิง แม่แจ่ม สันทราย แม่อาฮาย
๘	มหาสารคาม	๖	๔๗	๕๕๓	กันทรวิชัย โกสุมพิสัย ชื่นชม เชียงยืน เมืองมหาสารคาม ยางสีสุราช
๙	กาญจนบุรี	๑๑	๕๘	๔๘๔	ห้วยกระเจา ท่าม่วง ศรีสวัสดิ์ เมือง ด่านมะขามเตี้ย สังขละบุรี ทองผาภูมิ ไทรโยค เลาขวัญ หนองปรือ พนมทวน
๑๐	จันทบุรี	๑๐	๖๔	๕๓๕	มะขาม ปอแงน้ำร้อน สอยดาว แก่งหางแมว ชลุม นายายอาม เมืองจันทบุรี เขาคิชฌกูฏ ท่าใหม่ แหวมสิงห์
<b>รวม</b>		<b>๔๕</b>	<b>๒๓๗</b>	<b>๒,๒๓๘</b>	
<b>๓. ด้านน้ำเพื่อการอุปโภค บริโภค และด้านน้ำเพื่อการเกษตร จำนวน ๑๒ จังหวัด ๘๕ อำเภอ ๔๕๖ ตำบล ๓,๗๔๑ หมู่บ้าน</b>					
๑๑	อุดรธานี	๘	๓๘	๓๑๓	เมืองอุดรธานี ท่าปลา ทองแสนขัน ทรอน พิชัย นำป่าด ลับแล บ้านโคก
๑๒	นครสวรรค์	๗	๑๔	๑๑๗	เมืองนครสวรรค์ ชุมแสง ตาคี พยุหะคีรี หนองบัว โกรกพระ โพศาลี
๑๓	นครราชสีมา	๘	๕๑	๕๖๕	คง แก้มสนามนาง โนนไทย ด่านขุนทด โนนสูง พระทองคำ บัวใหญ่ สูงเนิน
๑๔	ตราด	๗	๓๖	๒๔๙	เมืองตราด เขาสมิง แหลมงอบ คลองใหญ่ ป่อไร่ เกาะกูด เกาะช้าง
๑๕	นครศรีธรรมราช	๑๑	๗๐	๕๖๖	เมืองนครศรีธรรมราช ปากพนัง ทุ่งใหญ่ เข็ญใหญ่ ฉวาง นาบอน เฉลิมพระเกียรติ ทุ่งสง ลานสกา ชะอวด หัวไทร
๑๖	หนองบัวลำภู	๔	๓๑	๑๘๒	นากลาง เมืองหนองบัวลำภู นาหวัง โนนสัง
๑๗	สุพรรณบุรี	๙	๗๕	๖๕๙	หนองหญ้าไซ สองพี่น้อง เมืองสุพรรณบุรี ด่านช้าง ดอนเจดีย์ อุทอง เดิมบางนางบวช สามชุก บางปลาหมอ
๑๘	ขอนแก่น	๑๔	๕๒	๓๗๔	ข้าสูง เมือง แวงน้อย ภูผาม่าน บ้านฝาง เปือยน้อย โนนศิลา หนองเรือ ภูเวียง บ้านแฮด น้ำพอง เวียงเก่า พระยืน หนองสองห้อง
๑๙	ปราจีนบุรี	๑	๖	๒๖	ศรีมหาโพธิ์
๒๐	อุทัยธานี	๒	๗	๓๒	ห้วยคต ท้าพัน
๒๑	กำแพงเพชร	๗	๔๐	๔๓๒	เมืองกำแพงเพชร ปางศิลาทอง โกสัมพีนคร ขามเฒ่าลักษ์บุรี ทรายทอง วัฒนา คลองลาน คลองขลุง
๒๒	แม่ฮ่องสอน	๗	๓๖	๒๒๖	เมืองแม่ฮ่องสอน สบเมย ปาย ชุมยวม แม่ลาน้อย ปางมะผ้า แม่สะเรียง
<b>รวม</b>		<b>๘๕</b>	<b>๔๕๖</b>	<b>๓,๗๔๑</b>	
<b>รวม ๒๒ จังหวัด</b>		<b>๑๕๗</b>	<b>๘๓๙</b>	<b>๗,๑๓๒</b>	

๙. การคาดหมายลักษณะอากาศ ๗ วันข้างหน้า (ระหว่างวันที่ ๒๕ - ๓๐ มิถุนายน ๒๕๕๙)

ทั่วทุกภาคของประเทศไทยจะมีฝนเพิ่มมากขึ้น ตลอดช่วงและมีฝนตกหนักถึงหนักมากบางแห่งในภาคตะวันออกเฉียงเหนือ ภาคตะวันออก และภาคใต้

สำหรับคลื่นลมในบริเวณทะเลอันดามันและอ่าวไทยตอนบนจะมีกำลังแรงขึ้น โดยทะเลอันดามันมีคลื่นสูง ๒-๓ เมตร ส่วนในช่วงวันที่ ๒๗ - ๒๘ มิ.ย. กรุงเทพมหานครและปริมณฑล จะมีฝนตกหนักมากเกิดขึ้นได้

จึงเรียนมาเพื่อโปรดทราบ

นายสุพจน์ โตวิจักษณ์ชัยกุล  
อธิบดีกรมทรัพยากรน้ำ