



# รายงานการเฝ้าระวังติดตามสถานการณ์น้ำ ๒๔ ชั่วโมง

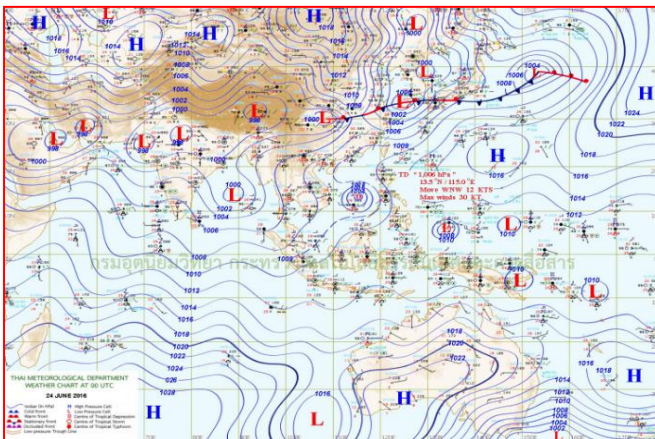
ศูนย์ป้องกันวิกฤติน้ำ กรมทรัพยากรน้ำ กระทรวงทรัพยากรธรรมชาติและสิ่งแวดล้อม  
โทรศัพท์ ๐ ๒๒๔๘ ๖๖๓๑ โทรสาร ๐ ๒๒๔๘ ๖๖๒๙ <http://www.dwr.go.th>

รายงานฉบับที่ ๓๔๗/๒๕๕๙ เวลา ๑๕.๐๐น. วันที่ ๒๔ มิถุนายน ๒๕๕๙  
เรื่อง รายงานการเฝ้าระวังติดตามสถานการณ์น้ำ ๒๔ ชั่วโมง  
เรียนร.ม.ท.ส. เลขานุการ ร.ม.ท.ส.ปท.ท.ส. รอง ปท.ท.ส. อทน. รอง อทน. และหน่วยงานที่เกี่ยวข้อง

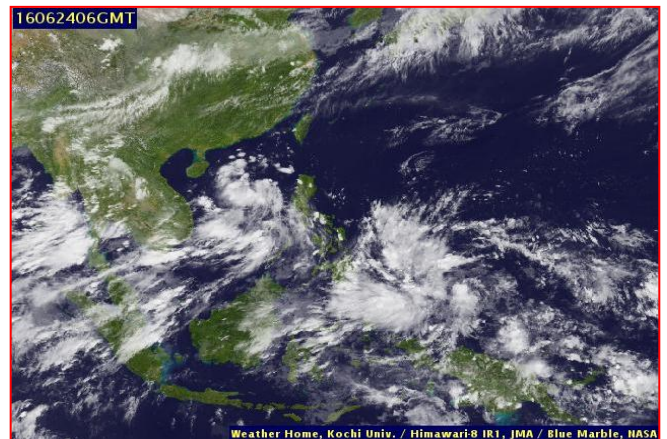
กรมทรัพยากรน้ำขอรายงานการเฝ้าระวังและติดตามสถานการณ์น้ำ ประจำวันที่ ๒๔ มิถุนายน ๒๕๕๙ ดังนี้

## ๑. สภาวะอากาศ ณ เวลา ๑๒.๐๐ น. (ที่มา: กรมอุตุนิยมวิทยา)

พยากรณ์อากาศ ๒๔ ชั่วโมงข้างหน้า ทั่วทุกภาคของประเทศไทยมีฝนตกเพิ่มมากขึ้น โดยมีฝนตกหนักบางแห่งบริเวณภาคตะวันออกเฉียงเหนือ ภาคกลางตอนล่าง ภาคตะวันออก และภาคใต้ โดยเฉพาะบริเวณจังหวัดชลบุรี ระยอง จันทบุรี ตราด ระนอง พังงา ภูเก็ต และกระบี่ สำหรับกรุงเทพมหานครและปริมณฑลยังคงมีฝนมีฝนตกหนักบางแห่ง ขอให้ประชาชนในบริเวณดังกล่าวระวังอันตรายจากฝนตกหนักและฝนสะสมไว้ด้วย ส่วนคลื่นลมบริเวณทะเลอันดามันตอนบนและอ่าวไทยตอนบนมีกำลังแรงขึ้น โดยทะเลอันดามันตอนบนมีคลื่นสูง ๒-๓ เมตร ขอให้ชาวเรือเดินเรือด้วยความระมัดระวัง และเรือเล็กที่มีขนาด ๒ วา ควรงดออกจากฝั่ง ในช่วงวันที่ ๒๔-๒๙ มิ.ย. ๒๕๕๙

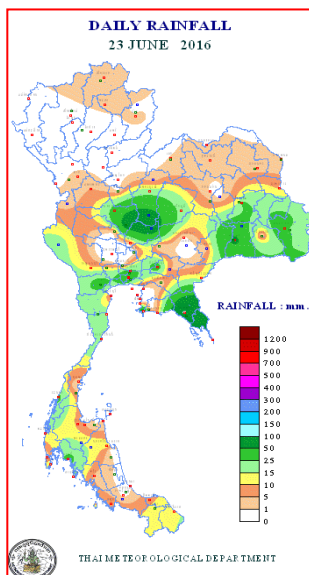


แผนที่อากาศ วันที่ ๒๔ มิ.ย.๒๕๕๙ เวลา ๐๗.๐๐ น.



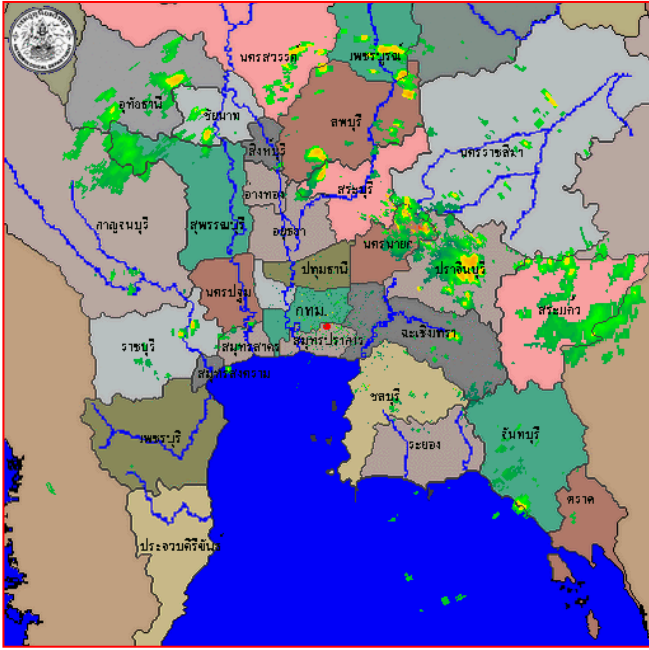
ภาพถ่ายจากดาวเทียม วันที่ ๒๔ มิ.ย. ๒๕๕๙ เวลา ๑๓.๐๐ น.

## ๒. ปริมาณฝนสะสม ณ เวลา ๐๗.๐๐ น. (เมื่อวาน) - ๐๗.๐๐ น. (วันนี้) (ที่มา: กรมอุตุนิยมวิทยา)

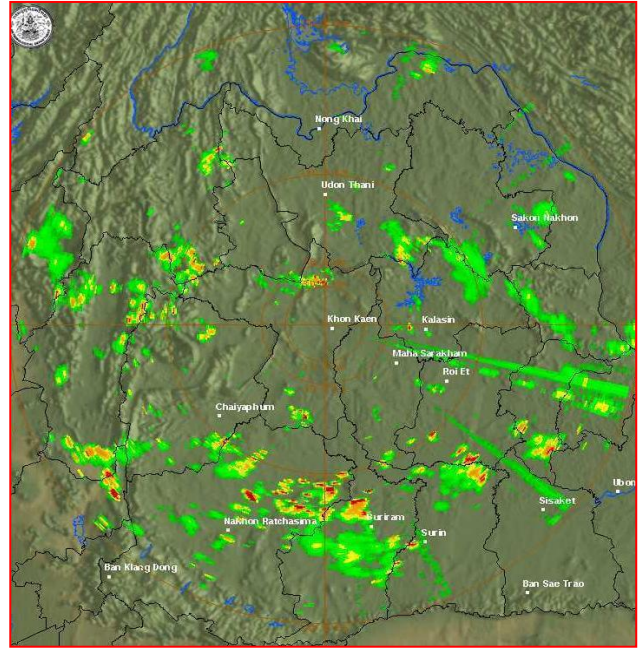


จุดตรวจวัด	ปริมาณฝน (มม.)
จ.จันทบุรี	๑๐๘.๔
จ.จันทบุรี (พลิว สกษ.)	๘๒.๘
จ.ลพบุรี (บัวชุม)	๗๘.๗
จ.นครสวรรค์ (ตากฟ้า สกษ.)	๖๖.๔
จ.สุรินทร์	๕๘.๑
กรุงเทพมหานคร	๕๓.๘
จ.กาฬสินธุ์	๔๔.๒

๓. เรดาร์ตรวจอากาศ ณ วันที่ ๒๔ มิถุนายน ๒๕๕๙ (ที่มา: กรมอุตุนิยมวิทยา)



สถานีสุวรรณภูมิ เวลา ๑๔.๓๐ น.



สถานีขอนแก่น เวลา ๑๔.๓๐ น.

จากเรดาร์ตรวจอากาศจะพบว่า มีกลุ่มเมฆฝนกระจายบริเวณภาคกลาง ภาคตะวันออกเฉียงเหนือ และภาคใต้

๔. สถานการณ์น้ำในอ่างเก็บน้ำขนาดใหญ่ ณ วันที่ ๒๔ มิถุนายน ๒๕๕๙ (ที่มา: กรมชลประทาน)

สภาพน้ำในอ่างเก็บน้ำขนาดใหญ่ ปริมาณน้ำในอ่างฯ ๓๐,๘๑๐ ล้าน ลบ.ม. คิดเป็นร้อยละ ๔๔ (ปริมาณน้ำใช้การได้ ๗,๓๘๘ ล้าน ลบ.ม. คิดเป็นร้อยละ ๑๖) ปริมาณน้ำในอ่างฯ เทียบกับปี ๒๕๕๘ (๓๒,๑๖๐ ล้าน ลบ.ม. คิดเป็นร้อยละ ๔๖) น้อยกว่าปี ๒๕๕๘ จำนวน ๑,๓๕๐ ล้าน ลบ.ม. ปริมาณน้ำไหลลงอ่างฯ จำนวน ๖๑.๓๗ ล้าน ลบ.ม. ปริมาณน้ำระบายจำนวน ๖๓.๔๐ ล้าน ลบ.ม. สามารถรับน้ำได้อีก ๓๙,๖๐๘ ล้าน ลบ.ม.

อ่างเก็บน้ำ	ปริมาณน้ำในอ่าง		ปริมาณน้ำใช้การได้		ปริมาณน้ำไหลลงอ่าง		ปริมาณน้ำระบาย		ปริมาณน้ำรับได้อีก (ล้าน ม. <sup>๓</sup> ) (ความจุที่ รนส.- ปริมาณน้ำปัจจุบัน)
	ปริมาณ (ล้าน ม. <sup>๓</sup> )	% น้ำเก็บกัก	ปริมาณ (ล้าน ม. <sup>๓</sup> )	% น้ำใช้การ	วันนี้ (ล้าน ม. <sup>๓</sup> )	เมื่อวาน (ล้าน ม. <sup>๓</sup> )	วันนี้ (ล้าน ม. <sup>๓</sup> )	เมื่อวาน (ล้าน ม. <sup>๓</sup> )	
๑.ภูมิพล	๔,๐๒๖	๓๐	๒๒๖	๒	๖.๓๐	๔.๘๐	๓.๐๐	๓.๐๐	๙,๔๓๖
๒.สิริกิติ์	๓,๕๕๖	๓๗	๗๐๖	๑๑	๖.๙๓	๖.๖๘	๑๐.๖๙	๑๐.๔๔	๗,๐๘๔
๓.จุฬารัตน์	๕๖	๓๔	๑๙	๑๕	๐.๕๓	๐.๑๐	๐.๐๐	๐.๐๐	๑๕๑
๔.อุบลรัตน์	๔๙๖	๒๐	-๘๕	-๕	๑.๔๘	๑.๔๘	๐.๕๐	๐.๕๐	๑,๙๓๕
๕.ลำปาว	๓๙๓	๒๐	๒๙๓	๑๖	๑๑.๔๑	๑๗.๑๓	๐.๔๐	๐.๔๗	๒,๐๕๗
๖.สิรินธร	๙๓๐	๔๗	๙๙	๙	๑๑.๔๒	๒.๔๒	๐.๐๐	๐.๐๐	๑,๐๓๖
๗.ป่าสักชลสิทธิ์	๑๘๐	๑๙	๑๓๗	๑๘	๐.๙๑	๒.๔๖	๒.๑๘	๒.๒๐	๗๘๐
๘.ศรีนครินทร์	๑๑,๕๒๒	๖๕	๑,๒๕๗	๑๗	๔.๔๔	๖.๒๐	๘.๑๑	๗.๙๗	๗,๓๒๘
๙.วีรลพการณ	๓,๕๘๗	๔๐	๕๗๕	๑๐	๓.๗๘	๖.๐๒	๙.๙๖	๙.๙๗	๗,๔๑๓
๑๐.ขุนด่านปราการชล	๕๓	๒๔	๔๘	๒๒	๐.๖๒	๐.๕๗	๐.๐๙	๐.๐๙	๑๗๓
๑๑.รัชชประภา	๔,๐๔๗	๗๒	๒,๖๙๕	๖๓	๘.๕๗	๗.๑๙	๑๗.๐๒	๑๗.๑๓	๒,๕๗๓
๑๒.บางกลาง	๕๖๓	๓๙	๒๘๖	๒๔	๐.๓๔	๐.๒๙	๔.๙๖	๔.๙๔	๑,๑๑๑

**๕. สถานการณ์น้ำในประเทศ ณ วันที่ ๒๐ - ๒๔ มิถุนายน ๒๕๕๙** (ที่มา: กรมชลประทาน)

สถานี	แม่น้ำ	อำเภอ	จังหวัด	ระดับตลิ่ง (ม.รทก.)	ระดับน้ำ (ม.รทก.)					แนวโน้ม
					จันทร์	อังคาร	พุธ	พฤหัสบดี	ศุกร์	
					๒๐ มิ.ย.	๒๑ มิ.ย.	๒๒ มิ.ย.	๒๓ มิ.ย.	๒๔ มิ.ย.	
P.๑	ปิง	เมือง	เชียงใหม่	๓.๗๐	๑.๒๗	๑.๒๔	๑.๒๖	๑.๖๐	๑.๔๒	ลดลง
W.๑C	วัง	เมือง	ลำปาง	๕.๒๐	-๐.๑๒	-๐.๐๖	-๐.๑๖	๐.๑๔	๐.๑๑	เพิ่มขึ้น
Y.๔	ยม	เมือง	สุโขทัย	๗.๔๕	-๐.๕๙	-๐.๕๙	-๐.๕๙	-๐.๕๘	-๐.๕๘	ทรงตัว
N.๖๗	น่าน	ชุมแสง	นครสวรรค์	๒๘.๓๐	๑๙.๐๘	๑๙.๐๓	๑๙.๐๖	๑๙.๐๐	๑๙.๐๕	เพิ่มขึ้น
C.๑๓	เจ้าพระยา	สรรพยา	ชัยนาท	๑๖.๓๔	๑๔.๒๙	๑๔.๓๐	๑๔.๓๕	๑๔.๔๐	๑๔.๔๑	เพิ่มขึ้น
M.๖A	มูล	สตึก	บุรีรัมย์	๕.๔๐	๐.๒๖	๐.๒๕	๐.๒๔	๐.๒๕	๐.๒๔	ลดลง
M.๗	มูล	เมือง	อุบลราชธานี	๗.๐๐	๒.๘๒	๒.๖๗	๒.๓๕	๒.๓๗	๒.๕๒	เพิ่มขึ้น
M.๑๙๑	ลำตะคอง	เมือง	นครราชสีมา	๓.๐๐	๐.๘๖	๐.๙๓	๐.๗๕	๐.๘๙	๐.๘๐	ลดลง
M.๑๕๙	ลำชี	จอมพระ	สุรินทร์	๑๑.๓๐	๑.๓๒	๑.๓๒	๑.๒๗	๑.๒๗	๑.๒๕	ลดลง
M.๙๕	ลำเสียวใหญ่	สุวรรณภูมิ	ร้อยเอ็ด	๓.๒๐	๑.๐๔	๑.๐๒	๑.๐๑	๑.๐๑	๑.๐๔	เพิ่มขึ้น
X.๖๔	คลองท่าชะ	ท่าชะ	ชุมพร	๑๗.๑๓	๗.๖๒	๗.๖๐	๗.๖๔	๗.๖๔	๗.๖๔	ทรงตัว
X.๑๔๙	คลองกลาย	นบพิตำ	นครศรีธรรมราช	๓๓.๙๖	๒๘.๘๗	๒๘.๘๗	๒๘.๘๖	๒๘.๘๖	๒๘.๘๗	เพิ่มขึ้น
X.๒๗๔	แม่น้ำโก-ลก	แว้ง	นราธิวาส	๒๒.๔๐	๑๘.๙๘	๑๘.๗๖	๑๘.๖๘	๑๘.๖๑	๑๘.๗๔	เพิ่มขึ้น
X.๓๗A	แม่น้ำตาปี	พระแสง	สุราษฎร์ธานี	๑๐.๗๖	๗.๐๔	๕.๘๐	๕.๖๓	๕.๖๖	๕.๗๒	เพิ่มขึ้น

\*\*\* ยังไม่ได้รับรายงาน

**สถานการณ์น้ำในพื้นที่ลุ่มน้ำโขง ณ วันที่ ๒๓ มิถุนายน ๒๕๕๙** (ที่มา:MRC: Mekong River Commission )

สถานี	ระดับตลิ่ง(เมตร)	ระดับน้ำ (เมตร)	ต่ำกว่าระดับตลิ่ง (เมตร)	แนวโน้ม
อ.เชียงแสน จ.เชียงราย	๑๒.๘๐	๒.๗๘	๑๐.๐๒	ลดลง
อ.เชียงคาน จ.เลย	๑๖.๐๐	๕.๓๓	๑๐.๖๗	เพิ่มขึ้น
อ.เมือง จ.หนองคาย	๑๒.๒๐	๒.๔๓	๙.๗๗	เพิ่มขึ้น
อ.เมือง จ.นครพนม	๑๒.๕๐	๒.๕๖	๙.๙๔	ลดลง
อ.เมือง จ.มุกดาหาร	๑๒.๐๐	๒.๙๐	๙.๑๐	ลดลง
อ.โขงเจียม จ.อุบลราชธานี	๑๔.๕๐	๓.๓๗	๑๑.๑๓	ลดลง

**๖. สถานการณ์เตือนภัย Early Warning ณ วันที่ ๒๔ มิถุนายน ๒๕๕๙** (ที่มา: สำนักวิจัย พัฒนาและอุทกวิทยา กรมทรัพยากรน้ำ)

[เวลา ๐๘.๐๐ น. - ๑๕.๐๐ น. (วันนี้)]

การแจ้งเตือน	สถานี	การแจ้งเตือน
เตือนสีแดง (อพยพ)	-	-
เตือนสีเหลือง (เตือนภัย)	-	-
เตือนสีเขียว (เฝ้าระวัง)	-	-

\*ได้รับข้อมูลจากทางSocial Media โดยโปรแกรม Line ศูนย์อุทกภัย ทน.

**๗. เหตุการณ์วิกฤตน้ำปัจจุบัน ณ วันที่ ๒๔ มิถุนายน ๒๕๕๙** [เวลา ๐๘.๐๐ น. - ๑๕.๐๐ น. (วันนี้)]

ไม่มีเหตุการณ์วิกฤตน้ำ

## ๘. สถานการณ์ภัยแล้ง ณ วันที่ ๒๔ มิถุนายน ๒๕๕๙ (ที่มา : กรมป้องกันและบรรเทาสาธารณภัย)

ปัจจุบันมีจังหวัดที่ประกาศเขตการช่วยเหลือผู้ประสบภัยพิบัติกรณีฉุกเฉิน (ภัยแล้ง) ตามระเบียบกระทรวงการคลังว่าด้วยเงินอุดหนุนราชการเพื่อช่วยเหลือผู้ประสบภัยพิบัติกรณีฉุกเฉิน พ.ศ. ๒๕๕๖ จำนวน ๒๓ จังหวัด ๑๗๔ อำเภอ ๙๒๘ ตำบล ๗,๖๗๓ หมู่บ้าน

ที่	จังหวัด	อำเภอ	ตำบล	หมู่บ้าน	รายชื่ออำเภอที่ประกาศเขตภัยพิบัติฯ
<b>๑. ด้านน้ำเพื่อการอุปโภค บริโภค จำนวน ๖ จังหวัด ๓๓ อำเภอ ๑๗๗ ตำบล ๑,๓๐๔ หมู่บ้าน</b>					
๑	ตาก	๖	๔๐	๓๓๐	แม่ระมาด บ้านตาก สามเงา วังเจ้า เมืองตาก แม่สอด
๒	สุรินทร์	๕	๔๒	๓๕๓	จอมพระ เขาสินรินทร์ รัตนบุรี สำโรงทาบ ท่าตูม
๓	ชัยนาท	๔	๑๒	๑๒๑	มโนรมย์ หนองมะโมง วัดสิงห์ เนินขาม
๔	สระบุรี	๑๑	๕๖	๒๖๐	มวกเหล็ก วังม่วง เฉลิมพระเกียรติ หนองแซง บ้านหมอ เมืองฯ เสาไห้ ดอนพุด แก่งคอย พุทธบาท หนองแค
๕	ชลบุรี	๑	๑	๗	เกาะสีชัง
๖	ประจวบคีรีขันธ์	๖	๒๖	๒๓๓	เมืองฯ หัวหิน กุยบุรี ทับสะแก บางสะพานน้อย บางสะพาน
รวม		๓๓	๑๗๗	๑,๓๐๔	
<b>๒. ด้านน้ำเพื่อการเกษตร จำนวน ๕ จังหวัด ๕๒ อำเภอ ๒๗๖ ตำบล ๒,๕๑๐ หมู่บ้าน</b>					
๗	เชียงใหม่	๑๘	๖๘	๖๖๖	ดอยเต่า สันกำแพง แม่ริม แม่แตง จอมทอง ฮอด พร้าวกด ดอยหล่อ ดอยสะเก็ด กัลยาณิวัฒนา เชียงดาว ไชยปราการ ฝาง อมก๋อย สะเมิง แม่แจ่ม สันทราย แม่ฮาย
๘	พะเยา	๗	๓๙	๒๗๒	เมืองพะเยา ดอกคำใต้ แม่ใจ จุน ภูกามยาว เชียงคำ ปง
๙	มหาสารคาม	๖	๔๗	๕๕๓	กันทรวิชัย โกสุมพิสัย ชื่นชม เขียงยืน เมืองมหาสารคาม ยางสีสุราช
๑๐	กาญจนบุรี	๑๑	๕๘	๔๘๔	ห้วยกระเจา ท่าม่วง ศรีสวัสดิ์ เมือง ด่านมะขามเตี้ย สังขละบุรี ทองผาภูมิ ไทรโยค เลาช่วญ หนองปรือ พนมทวน
๑๑	จันทบุรี	๑๐	๖๔	๕๓๕	มะขาม ปังน้ำร้อน สอยดาว แก่งหางแมว ชลุม นายายอาม เมืองจันทบุรี เขาคิชฌกูฏ ท่าใหม่ แหยมสิงห์
รวม		๕๒	๒๗๖	๒,๕๑๐	
<b>๓. ด้านน้ำเพื่อการอุปโภค บริโภค และด้านน้ำเพื่อการเกษตร จำนวน ๑๒ จังหวัด ๘๙ อำเภอ ๔๗๕ ตำบล ๓,๘๕๙ หมู่บ้าน</b>					
๑๒	อุดรธานี	๘	๓๘	๓๑๓	เมืองอุดรธานี ท่าปลาทองแสนขัน ทรอน พืชัย นาป่าด ลับแล บ้านโคก
๑๓	นครสวรรค์	๗	๑๔	๑๑๗	เมืองนครสวรรค์ ชุมแสง ตาคีรี พยุหะคีรี หนองบัว โกรกพระ ไพศาลี
๑๔	นครราชสีมา	๘	๕๑	๕๖๕	คง แก้มสนามนาง โนนไทย ด่านขุนทด โนนสูง พระทองคำ บัวใหญ่ สูงเนิน
๑๕	ตราด	๗	๓๖	๒๔๙	เมืองตราด เขาสมิง แหลมงอบ คลองใหญ่ ป่อไร่ เกาะกูด เกาะช้าง
๑๖	นครศรีธรรมราช	๑๒	๗๖	๕๙๖	เมืองนครศรีธรรมราช ปากพั่น ทุ่งใหญ่ เขียวใหญ่ จุฬาภรณ์ ฉวาง นาบอน เฉลิมพระเกียรติ ทุ่งสง ลานสกา ชะอวด หัวไทร
๑๗	หนองบัวลำภู	๔	๓๑	๑๘๒	นากลาง เมืองหนองบัวลำภู นาหวัง โนนสัง
๑๘	สุพรรณบุรี	๙	๗๕	๖๕๙	หนองหญ้าไซ สองพี่น้อง เมืองสุพรรณบุรี ด่านช้าง ดอนเจดีย์ อุทอง เดิมบางนางบวช สามชุก บางปลาม้า
๑๙	ขอนแก่น	๑๖	๖๑	๔๓๒	ข้าสูง เมือง แวงน้อย ภูผาม่าน บ้านฝาง เปือยน้อย โนนศิลา หนองเรือ พล แวงใหญ่ ภูเวียง บ้านแฮด น้ำพอง เวียงเก่า พระยืน หนองสองห้อง
๒๐	ปราจีนบุรี	๑	๖	๒๖	ศรีมหาโพธิ์
๒๑	อุทัยธานี	๒	๗	๓๒	ห้วยคต ท้าพัน
๒๒	กำแพงเพชร	๘	๔๔	๔๖๒	เมืองกำแพงเพชร ปางศิลาทอง โกสัมพีนคร ขามูร์ลักษบุรี บึงสามัคคี ทรายทองวัฒนา คลองลาน คลองขลุง
๒๓	แม่ฮ่องสอน	๗	๓๖	๒๒๖	เมืองแม่ฮ่องสอน สบเมย ปาย ขุมยวม แม่ลาน้อย ปางมะผ้า แม่สะเรียง
รวม		๘๙	๔๗๕	๓,๘๕๙	
รวม ๒๓ จังหวัด		๑๗๔	๙๒๘	๗,๖๗๓	

๙. การคาดหมายลักษณะอากาศ ๗ วันข้างหน้า (ระหว่างวันที่ ๒๔ - ๓๐ มิถุนายน ๒๕๕๙)

ทั่วทุกภาคของประเทศไทยจะมีฝนเพิ่มมากขึ้น ตลอดช่วงและมีฝนตกหนักถึงหนักมากบางแห่งในภาคตะวันออกเฉียงเหนือ ภาคตะวันออก และภาคใต้

สำหรับคลื่นลมในบริเวณทะเลอันดามันและอ่าวไทยตอนบนจะมีกำลังแรงขึ้น โดยทะเลอันดามันมีคลื่นสูง ๒-๓ เมตร ส่วนในช่วงวันที่ ๒๗-๒๘ มิ.ย. กรุงเทพมหานครและปริมณฑล จะมีฝนตกหนักมากเกิดขึ้นได้

จึงเรียนมาเพื่อโปรดทราบ

นายสุพจน์ โตวิจักษณ์ชัยกุล  
อธิบดีกรมทรัพยากรน้ำ