

สรุปสถานการณ์น้ำของประเทศ วันที่ ๒๒ มิถุนายน ๒๕๕๙

๑. ฝน การคาดการณ์ปริมาณฝน (มิลลิเมตร) เดือน มิถุนายน กรกฎาคม และสิงหาคม ๒๕๕๙ เปรียบเทียบกับค่าปกติ [ค่าปกติ = ค่าเฉลี่ยฝนในคาบ ๓๐ ปี (๒๕๒๔ - ๒๕๕๓)] มีรายละเอียดตามตาราง

ภาค/เดือน (ปริมาณฝนคาดการณ์)	มิถุนายน ๒๕๕๙		กรกฎาคม ๒๕๕๙		สิงหาคม ๒๕๕๙	
	ค่าประมาณ (มม.)	ความหมาย	ค่าประมาณ (มม.)	ความหมาย	ค่าประมาณ (มม.)	ความหมาย
เหนือ	๑๒๐ - ๑๖๐ มม.	ต่ำกว่าค่าปกติเล็กน้อย	๑๖๐ - ๒๐๐ มม.	ใกล้เคียงค่าปกติ	๒๐๐ - ๒๕๐ มม.	ใกล้เคียงค่าปกติ
ตะวันออกเฉียงเหนือ	๑๘๐ - ๒๒๐ มม.	ใกล้เคียงค่าปกติ	๑๙๐ - ๒๓๐ มม.	ใกล้เคียงค่าปกติ	๒๕๐ - ๒๙๐ มม.	ใกล้เคียงค่าปกติ
กลาง	๑๑๐ - ๑๕๐ มม.	ต่ำกว่าค่าปกติเล็กน้อย	๑๕๐ - ๑๘๐ มม.	ใกล้เคียงค่าปกติ	๑๖๐ - ๒๐๐ มม.	ใกล้เคียงค่าปกติ
ตะวันออกเฉียงเหนือ	๒๕๐ - ๒๙๐ มม.	ใกล้เคียงค่าปกติ	๒๕๐ - ๓๐๐ มม.	ใกล้เคียงค่าปกติ	๒๘๐ - ๓๓๐ มม.	ใกล้เคียงค่าปกติ
ภาคใต้ฝั่งตะวันออก	๙๐ - ๑๓๐ มม.	ใกล้เคียงค่าปกติ	๑๐๐ - ๑๕๐ มม.	ใกล้เคียงค่าปกติ	๑๐๐ - ๑๕๐ มม.	ใกล้เคียงค่าปกติ
ภาคใต้ฝั่งตะวันตก	๒๖๐ - ๓๑๐ มม.	ต่ำกว่าค่าปกติเล็กน้อย	๓๐๐ - ๔๐๐ มม.	ใกล้เคียงค่าปกติ	๓๕๐ - ๔๕๐ มม.	ใกล้เคียงค่าปกติ
กรุงเทพฯ และปริมณฑล	๑๕๐ - ๑๘๐ มม.	ใกล้เคียงค่าปกติ	๑๖๐ - ๒๐๐ มม.	ใกล้เคียงค่าปกติ	๒๐๐ - ๒๕๐ มม.	ใกล้เคียงค่าปกติ

ที่มาข้อมูล : กรมอุตุนิยมวิทยา พยากรณ์อากาศ ๓ เดือน (http://www.tmd.go.th/month_forecast.php)

ปริมาณฝน วันที่ ๒๐ มิถุนายน ๒๕๕๙	หน่วย	เหนือ	กลาง	ตะวันออกเฉียงเหนือ	ตะวันออก	ใต้	ทั้งประเทศ
ฝนสูงสุด ๒๔ ชม. สถานีอุตุนิยมวิทยา	มม.	๔๗.๖ วิเชียรบุรี เพชรบูรณ์	๑๔๑.๕ กรุงเทพมหานคร	๗๐.๕ นครพนม สกษ.	๑๓๕.๔ จันทบุรี	๘๗.๘ ตะกั่วป่า พังงา	๑๔๑.๕ กรุงเทพมหานคร
ฝนสะสมปี ๕๘	มม.	๓๓๓.๒ + ๙.๖	๓๘๗.๓ - ๑๘๓.๐	๒๙๕.๑ + ๔๘.๐	๔๗๕.๙ - ๑๐๒.๖	๔๑๙.๒ + ๑๐๐.๕	๓๕๗.๗ + ๖.๒
ฝนสะสมปี ๕๙	มม.	๓๑๒.๘ + ๓%	๒๐๔.๓ - ๙๐%	๓๔๓.๑ + ๑๕.๐%	๓๗๓.๒ - ๒๗%	๕๑๙.๖ + ๑๙%	๓๖๓.๘ + ๒%
ฝนสะสม ๓๐ ปี	มม.	๓๙๖.๓	๔๐๓.๕	๔๗๗.๐	๖๐๔.๙	๖๘๑.๓	๔๙๔.๕

ที่มาข้อมูล : กรมอุตุนิยมวิทยา สรุปลักษณะอากาศรายวัน (<http://www.tmd.go.th/climate/climate.php>)

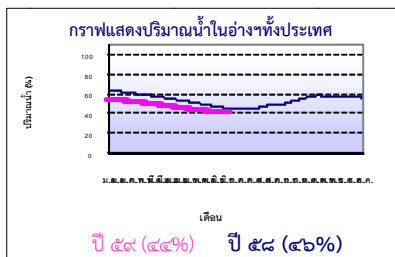
ปริมาณฝนสูงสุด ๒๔ ชม.เพิ่มเติม กรมอุตุนิยมวิทยาได้รายงานเพิ่มเติมโดยการบันทึกของเจ้าหน้าที่เป็นรายวัน ณ เวลา ๐๗.๐๐ น.ของวันนี้ ปริมาณฝนสูงสุดวันนี้เท่ากับ ๑๕๗.๓ มม. ที่วัดจตุจักร กรุงเทพฯ

๒. น้ำในอ่างเก็บน้ำขนาดใหญ่



ปริมาณน้ำในอ่าง	หน่วย	เหนือ	กลาง	ต.เฉียงเหนือ	ตะวันออก	ตะวันตก	ใต้	ทั้งประเทศ
น้ำในอ่างปี ๕๘	ล้าน(ลบ.ม) %	๗,๙๕๐ ๓๒%	๒๑๕ ๑๖%	๒,๗๔๐ ๓๓%	๓๑๑ ๒๗%	๑๕,๖๐๓ ๕๙%	๕,๕๐๓ ๖๗%	๓๒,๓๖๗ ๔๖%
น้ำในอ่างปี ๕๙	ล้าน(ลบ.ม) %	๗,๙๘๐ + ๐%	๒๘๒ + ๕%	๒,๒๕๘ - ๖%	๓๑๐ - ๑%	๑๕,๑๓๘ - ๒%	๔,๘๘๔ - ๗%	๓๐,๘๙๕ - ๒%
น้ำในอ่างปี ๕๙	ล้าน(ลบ.ม) %	๑๓,๘๘๘ - ๒๗%	๓๗๐ - ๖%	๓,๑๖๓ - ๑๕%	๕๕๘ - ๒๖%	๑๘,๘๙๕ - ๑๕%	๖,๐๖๐ - ๑๔%	๔๒,๘๙๔ - ๑๙%
๒๒ มิ.ย. ๕๙	%	๕๙%	๒๗%	๔๒%	๕๒%	๗๑%	๗๔%	๖๓%

ที่มาข้อมูล : กรมชลประทาน ตารางสรุปข้อมูลอ่างเก็บน้ำทั่วประเทศ (http://water.rid.go.th/flood/flood/res_table.htm)



หมายเหตุ ๑. อ่างที่มีปริมาณน้ำต่ำกว่า ๕๐% ของความจุมี ๓๐ อ่าง คือ ๑.ปราณบุรี (๑๐%) ๒.แม่กวาง (๑๒%) ๓.ห้วยหลวง (๑๓%) ๔.บางพระ (๑๔%) ๕.คลองสียัด (๑๔%) ๖.ลำพระเพลิง (๑๕%) ๗.ลำพระเพลิง (๑๕%) ๘.แม่จัด (๑๗%) ๙.ลำปาว (๑๘%) ๑๐.ป่าสัก (๑๙%) ๑๑.น้ำพุง (๒๐%) ๑๒.ลำตะคอง (๒๐%) ๑๓.อุบลรัตน์ (๒๐%) ๑๔.กวีคอกหมา (๒๑%) ๑๕.มูลบน (๒๓%) ๑๖.ขุนด่าน (๒๓%) ๑๗.กระเสียว (๒๕%) ๑๘.ทับเสลา (๒๖%) ๑๙.แควน้อย (๒๖%) ๒๐.แก่งกระจาน (๒๗%) ๒๑.กวิกรม (๒๗%) ๒๒.ภูมิพล (๓๐%) ๒๓.น้ำจูน (๓๐%) ๒๔.จุฬารามณ์ (๓๔%) ๒๕.หนองปลาไหล (๓๔%) ๒๖.สิริกิติ์ (๓๘%) ๒๗.บางบาล (๔๐%) ๒๘.วิรัชการณ (๔๑%) ๒๙.ลำน้ำทรง (๔๖%) และ ๓๐.สิรินธร (๔๗%)

๒. อ่างที่มีปริมาณน้ำเก็บกักตั้งแต่ ๘๐% ของความจุ - ไม่มี -

๓. สรุปสถานการณ์น้ำในแม่น้ำและลุ่มน้ำสำคัญ

๓.๑ สรุปสถานการณ์น้ำท่าทั่วประเทศ (ศูนย์ประมวลวิเคราะห์สถานการณ์น้ำ กรมชลประทาน) (๒๑ มิ.ย.) : สถานีนน้ำท่าที่อยู่ในเกณฑ์น้ำน้อย ได้แก่ สถานี P.๑ เชียงใหม่, สถานี P.๗A จ.กำแพงเพชร, สถานี P.๗ จ.นครสวรรค์, สถานี W.๔A จ.ตาก สถานี ๙.๑ C จ.แพร่, สถานี Y.๑๖ จ.พิษณุโลก, สถานี N.๑ จ.น่าน, สถานี N.๕A จ.พิษณุโลก, สถานี N.๖๗ จ.นครสวรรค์, สถานี M.๖A จ.บุรีรัมย์, สถานี M.๙ จ.ศรีสะเกษ, สถานี M.๗ จ.อุบลราชธานี, สถานี Kgt.๑๐ จ.สระแก้ว, สถานี Kgt.๓ จ.ปราจีนบุรี, สถานี X.๑๕๘ จ.ชุมพร, สถานี X.๗๓ จ.นราธิวาส และสถานี X.๓๗A จ.สุราษฎร์ธานี สถานีนน้ำท่าที่อยู่ในเกณฑ์ปกติ ได้แก่ สถานี X.๑๙๙A จ.นราธิวาส แนวโน้มระดับน้ำ แม่น้ำพระสถึง แม่น้ำท่าตะเภา และแม่น้ำโก-ลก มีแนวโน้มระดับน้ำลดลง แม่น้ำวัง แม่น้ำมูล และแม่น้ำบางปะกง มีแนวโน้มระดับน้ำทรงตัว แม่น้ำปิง แม่น้ำยม แม่น้ำน่าน แม่น้ำตาปี มีแนวโน้มระดับน้ำเพิ่มขึ้น

๓.๒ สรุปสถานการณ์น้ำ (กรมทรัพยากรน้ำ)

๓.๒.๑ สำนักวิจัย พัฒนา และอุทกวิทยา :

- สถานการณ์น้ำในแม่น้ำโขง (ที่มาข้อมูล : สรุปสถานการณ์น้ำประจำวัน : ศูนย์ประมวลวิเคราะห์สถานการณ์น้ำ กรมชลประทาน) ระดับน้ำแม่น้ำโขง ณ วันที่ ๑๓ มิถุนายน ๒๕๕๙ ที่สถานีเชียงแสน เชียงคาน หองคาย นครพนม มุกดาหาร และโขงเจียม วัดได้ ๒.๒๒, ๕.๕๐, ๒.๔๖, ๒.๙๕, ๓.๓๗ และ ๓.๙๕ เมตร ตามลำดับ เปรียบเทียบกับตลิ่ง มีค่าเท่ากับ -๑๐.๕๘, -๑๐.๕๐, -๙.๗๔, -๙.๕๕, -๘.๖๓ และ -๑๐.๕๕ เมตร ตามลำดับ แนวโน้มระดับน้ำท่า สถานีนเชียงคาน มีแนวโน้มระดับน้ำเพิ่มขึ้น สถานีนเชียงแสน หองคาย นครพนม และมุกดาหาร มีแนวโน้มระดับน้ำลดลง สถานีนโขงเจียม มีแนวโน้มระดับน้ำทรงตัว

- ระบบปฏิบัติการเฝ้าระวัง และเตือนภัยล่วงหน้าหลาก - ดินถล่ม (Early Warning) (๒๑ มิ.ย.) : สถานีนเตือนภัยระดับเฝ้าระวัง ได้แก่ จ.ชัยภูมิ ที่บ้านวังอ้ายโพธิ์ ต.บ้านไร่ อ.เทพสถิต เตือนด้วยน้ำฝน ฝนสะสม ๑๒ ชม. ณ เวลา ๐๙:๒๑ น. เท่ากับ ๘๓.๐ มม.

๓.๒.๒) ศูนย์ป้องกันวิกฤติน้ำ : ระบบติดตามและเฝ้าระวังสถานการณ์น้ำ

- โครงการสำรวจติดตั้งระบบตรวจวัดสถานภาพน้ำทางไกลอัตโนมัติ (ในลุ่มน้ำ)

- โครงการตั้งศูนย์ปฏิบัติการและข้อมูลเพื่อการบริหารจัดการทรัพยากรน้ำ (ระบบเชื่อมโยงสัญญาณภาพจากกล้อง CCTV ณ วันที่ ๒๑ มิ.ย.๕๙) : สถานการณ์น้ำทั่วไป

อยู่ในเกณฑ์ปกติ ยกเว้นมีสถานีที่อยู่ในสถานการณ์เฝ้าระวังน้ำแล้ง ได้แก่ สถานีสะพานมหาโพธิ์ อ.เมือง จ.แพร่ (ลุ่มน้ำยม) และสถานีสะพานนครน่านพัฒนา อ.เมือง จ.น่าน (ลุ่มน้ำน่าน)

๔. พายุหมุน - ไม่มี -

๕. สถานการณ์น้ำ กรมป้องกันและบรรเทาสาธารณภัย: น้ำท่วมรอการระบาย (๒๑ มิ.ย.) ได้แก่ กรุงเทพฯ วันนี้ เวลา ๐๐.๑๕ น. เกิดฝนตกหนักน้ำท่วมขังรอการระบายในพื้นที่กทม.

๓๖ จุด (เขตจตุจักร ๖ จุด เขตพญาไท ๒ จุด เขตบางแค ๒ จุด เขตดินแดง ๒ จุด เขตบึงกุ่ม เขตวังทองหลาง เขตลาดพร้าว และเขตสวนหลวง) ปัจจุบันเข้าสู่ภาวะปกติแล้ว ๒๐ จุด

จ.ตราด เมื่อวันที่ ๒๐ มิ.ย. เวลา ๑๘.๐๐ น. เกิดฝนตกหนัก ทำให้น้ำระบายไม่ทันในพื้นที่ อ.เมือง ต.วังกระแจะ ต.หนองเสม็ด บริเวณตลาดสดเทศบาลเมืองตราด ตลาดเทพุดร และตลาดซอยไร่

รัง หน่วยงานที่เกี่ยวข้องระบายน้ำอย่างเร่งด่วน จนปัจจุบันสถานการณ์เข้าสู่ภาวะปกติแล้ว เมื่อวันที่ ๑๗ มิ.ย. เวลา ๑๖.๐๐ น. เกิดฝนตกหนักน้ำป่าไหลหลากในพื้นที่ อ.สพเมย ต.สบเมย

(ม.๔,๖,๙) ถนนและบ้านเรือนประชาชนได้รับผลกระทบ เจ้าหน้าที่และหน่วยงานที่เกี่ยวข้องเข้าสำรวจและให้ความช่วยเหลือเบื้องต้นแล้ว จังหวัดที่ประกาศเขตให้ความช่วยเหลือผู้ประสบภัยพิบัติ

กรณีฉุกเฉิน (ภัยแล้ง)ปัจจุบัน (๒๑ มิ.ย.) ๒๓ จังหวัด ๑๗๙อำเภอ ๙๒๘ ตำบล ๗,๖๗๓ หมู่บ้าน ได้แก่ จ.เชียงใหม่ (อ.ดอยเต่า สันกำแพง แม่ริม แม่แตง จอมทอง ฮอด พร้าว ดอยหล่อ

ดอยสะเก็ด ถ้ำเงี้ยววัฒนา เชียงดาว ไชยปราการ ฟาง อมก๋อย สะเมิง แม่แจ่ม สันทราย แม่อาว) จ.อุตรดิตถ์ (อ.เมืองอุตรดิตถ์ ท่าปลา ทองแสนซัน ตรอน พิชัย น้ำปาด ลับแล บ้านโคก)

จ.พะเยา (อ.เมืองพะเยา ดอกคำใต้ แม่ใจ จุน ภูพานยาว เชียงคำ ปง) จ.กำแพงเพชร (อ.เมือง กำแพงเพชร ปางศิลาทอง โกสัมพีนคร ชาวมวลลี้ขบุรี บึงสามัคคี ทรายทองวัฒนา คลองลาน

คลองขลุง) จ.ตาก (อ.แม่ระมาด บ้านตาก สามเงา วังเจ้า เมืองตาก แม่สอด) จ.แม่ฮ่องสอน (เมืองแม่ฮ่องสอน สบเมย ปาย ขุมยวม แม่ลาน้อย ปางมะผ้า แม่สะเรียง) จ.นครราชสีมา (อ.คง

แก้งสนามนาง โนนไทย ด่านขุนทด โนนสูง พระทองคำ บัวใหญ่ สูงเนิน) จ.มหาสารคาม (อ.กันทรวิชัย โกสุมพิสัย ชื่นชม เขียวยืน เมืองมหาสารคาม ยางสีสุราช) จ.สุรินทร์ (อ.จอมพระ

เขวาสินรินทร์ รัตนบุรี สุำโรงทาบ ท่าตูม) จ.ขอนแก่น (อ.ซำสูง เมือง แวงน้อย ภูพาน บ้านฝาง เปือยน้อย โนนศิลา หอนงเรือ พล แวงใหญ่ ภูเวียง บ้านแฮด น้ำพอง เวียงเก่า พระยืน

หนองสองห้อง) จ.หนองบัวลำภู (นากลาง เมืองฯ นาหว้า โนนสัง) จ.อุทัยธานี (อ.ห้วยคต ท้าพหัน) จ.นครสวรรค์ (อ.เมืองนครสวรรค์ ชุมแสง ตาคี พยุหะคีรี หอนงบัว ไกรภพระ ไทศาลี)

จ.ชัยนาท (อ.มโนรมย์ หอนงมะโมง วัดสิงห์ เนินขาม) จ.สุพรรณบุรี (หอนงหญ้าไซ สองพี่น้อง เมืองสุพรรณบุรี ด่านช้าง ดอนเจดีย์ อุทอง เดิมบางนางบวช สามชุก บางปลาหมอ)

จ.กาญจนบุรี (อ.ห้วยกระเจา ท่าม่วง ศรีสวัสดิ์ เมือง สังขละบุรี ด่านมะขามเตี้ย ทองผาภูมิ ไทรโยค เลาขวัญ หอนงปรือ พนมทวน) จ.สระบุรี (มวกเหล็ก วังม่วง เฉลิมพระเกียรติ หอนงแซง

บ้านหม้อ เมืองฯ เสาไห้ ดอนพุด แก่งคอย พุทธบาท หอนงแค) จ.ปราจีนบุรี (อ.ศรีมหาโพธิ์) จ.จันทบุรี (อ.มะขาม โป่งน้ำร้อน สอยดาว แก่งหางแมว ชลุง นายายอาม เมืองจันทบุรี เขาคิชฌกูฏ

ท่าใหม่ แหลมสิงห์) จ.ชลบุรี (อ.เกาะสีชัง) จ.ตราด (อ.เมืองตราด เขาสมิง แหลมฉบัง คลองใหญ่ ปอไร่ เกาะกูด เกาะช้าง) จ.ประจวบคีรีขันธ์ (เมืองฯ หัวหิน กุยบุรี ทับสะแก บางสะพานน้อย

บางสะพาน) จ.นครศรีธรรมราช (อ.เมือง ปากพั่น พังใหญ่ เขียวใหญ่ จุฬารักษ์ ฉวาง นาบอน เฉลิมพระเกียรติ หงสาง สานสา ชะอวด หัวไทร) สถานการณ์วิกฤติน้ำ (ข่าว) กรุงเทพฯ ผู้ว่า

ลงพื้นที่ตรวจสถานการณ์น้ำท่วมขังบริเวณถนนรัชดาภิเษก หน้าศาลาอาญา พร้อมร่วมอำนวยความสะดวกจราจร สั่งการในพื้นที่ เนื่องจากเมื่อคืนที่ผ่านมามีฝนตกลงมาอย่างต่อเนื่องตลอดทั้งคืน

วัดปริมาตรน้ำฝนได้กว่า ๒๐๐ มิลลิเมตร ทำให้พื้นที่กรุงเทพฯ มีน้ำท่วมขังหลายจุด โดยเฉพาะบริเวณถนนรัชดาภิเษกช่วงศาลาอาญามีน้ำขังเต็มพื้นที่สูงถึง ๖๐-๗๐ ซม. โดยคาดว่าจะต้องใช้เวลา

ระบายน้ำออกจากพื้นที่ โดยเร่งสูบน้ำลงคลองย่อยต่อเนื่องไปคลองเปรมประชากร คลองบางซื่อ และคลองลาดพร้าว ใช้เวลาอย่างน้อย ๓ ชั่วโมง หากไม่มีฝนตกลงมาเพิ่มเติม อย่างไรก็ตาม

ขณะนี้ในจุดที่มีน้ำท่วมขังในถนนรัชดาภิเษก ตั้งแต่ซอยรัชดา ๓๒ -ธนาคราษฎรทวิบริเวณหน้าศาลาอาญา ถนนมรินทร์ช่วงซอยมรินทร์ ๑๑๓ ถนนลาดพร้าวบริเวณซอยลาดพร้าว๑๐๐-

ซอย๑๑๒ ถนนลาดพร้าวบริเวณซอยมหาไทย-คลองเจ้าคุณสิงห์ ถนนพหลโยธินบริเวณหน้าสวนจตุจักรมี ถนนพหลโยธินบริเวณหน้ากรมการขนส่งทหารบกระดับเริ่มลดลง จนรถสามารถ

ผ่านได้ปกติแล้ว ซึ่งขณะนี้เจ้าหน้าที่ตำรวจจราจรได้เปิดการจราจรบริเวณแยกรัชดา-ลาดพร้าว มุ่งหน้าศาลาอาญาตามปกติรถผ่านได้ ๒ ช่องทางทั้งด้านขาเข้าและขาออก สำหรับการจราจร

ในพื้นที่กรุงเทพมหานครในช่วงเที่ยงของวันนี้หลายเส้นทางจราจรเริ่มคลี่คลายเข้าสู่ภาวะปกติ จ.สุพรรณบุรี ผู้อำนวยการโครงการส่งน้ำและบำรุงรักษากระเสียวเปิดเผย ว่า

จากสถานการณ์ฝนตกต่อเนื่องทั่วทุกภาคของประเทศไทย ล่าสุด ปริมาณน้ำของเขื่อนกระเสียวยังไม่เพิ่มขึ้นมากนัก เนื่องจากส่วนมากแล้ว ฝนมักจะไปตกที่บริเวณท้ายเขื่อน เขต อ.สามชุก

และ อ.หนองหญ้าไซ ส่งผลให้เขื่อนไม่สามารถรองรับน้ำได้เท่าที่ควร จึงอยากขอความร่วมมือไปยังเกษตรกรให้ใช้น้ำฝนทำการเกษตรและช่วยกันประหยัด เพื่อรักษาทรัพยากรธรรมชาติ

ให้มีเพียงพอไปจนถึงฤดูแล้งต่อไป จ.กาฬสินธุ์ เจ้าหน้าที่ศูนย์ดำรงธรรม จ.กาฬสินธุ์ และเจ้าหน้าที่กองกำลังรักษาความสงบเรียบร้อย จ.กาฬสินธุ์ ลงพื้นที่เข้าติดตามปัญหาการก่อสร้าง

โครงการก่อสร้างประปาผิวดินขนาดใหญ่ บ้านโนนอำนาจ ม.๘ และ ม.๙ ต.มาดตาล อ.ท่าคันโท หลังได้รับการร้องเรียนว่าผู้เกี่ยวข้องไม่ตรวจสอบงาน จึงไม่สามารถเบิกเงินค่าก่อสร้างได้

และยังไม่เปิดให้ใช้งาน ส่งผลให้ชาวบ้านกว่า ๔๐๐ ครัวเรือนเดือดร้อนอย่างหนัก เพราะขาดแคลนน้ำอุปโภค บริโภค ล่าสุดตัวแทนชาวบ้านได้ เข้ายื่นขอความช่วยเหลือต่อ ผู้ว่าฯ และผู้เกี่ยวข้อง

เพื่อร้องขอให้ช่วยเร่งแก้ไขปัญหาความเดือดร้อน กรมป้องกันและบรรเทาสาธารณภัย รองอธิบดีฯเปิดเผย ว่า ขณะนี้ประเทศไทยมีฝนตกลงมาอย่างต่อเนื่อง ส่งผลให้หลายพื้นที่ประสบกับ

ภาวะน้ำท่วมขัง ล่าสุดมีจุดที่ต้องจับตาเป็นพิเศษ คือ ภาคตะวันออก ประกอบด้วย จ.ตราด จันทบุรี และระยอง รวมถึงภาคตะวันออกเฉียงเหนือ บริเวณแนวขอบชายแดน

และภาคตะวันออกเฉียงเหนือตอนล่างทั้งหมด ที่อาจมีปริมาณฝนมากกว่าพื้นที่อื่น ๆ จากอิทธิพลของลมมรสุม นอกจากนี้ ยังมีจุดเสี่ยงเกิดน้ำป่าไหลหลาก ดินโคลนถล่ม ในภาคเหนือ คือ จ.ตาก

พิษณุโลก อุตรดิตถ์ เพชรบูรณ์ ส่วนภาคใต้เน้นย้ำต้องเฝ้าระวังพื้นที่ชายฝั่ง ทั้งนี้ สิ่งที่น่าเป็นห่วง คือ ปัญหาเกี่ยวกับน้ำป่าไหลหลาก ดินโคลนถล่ม โดยเฉพาะจุดที่มีประวัติเคยเกิดเหตุดังกล่าวขึ้น

๖. คาดการณ์สภาพอากาศ ๗ วัน (กรมอุตุนิยมวิทยา) ตลอดช่วงในบริเวณภาคตะวันออกเฉียงเหนือ ภาคตะวันออก และภาคใต้มีฝนเพิ่มขึ้น ส่วนในช่วงวันที่ ๒๓-๒๗ มิ.ย.

คลื่นลมในบริเวณทะเลอันดามันจะมีกำลังแรงขึ้น โดยมีคลื่นสูงประมาณ ๒ เมตร

๗. พื้นที่ที่ควรเฝ้าระวังเดือนกัญวิกฤติน้ำ(น้ำท่วม ภัยแล้ง) : NASA (๒๔ ชั่วโมง): รายงานพื้นที่ที่อาจเกิดน้ำท่วม (๒๑ มิ.ย.) ได้แก่ ภาคกลาง คือ จ.อุทัยธานี นครสวรรค์ ลพบุรี

สิงห์บุรี อ่างทอง สระบุรี ปทุมธานี นนทบุรี พระนครศรีอยุธยา นครนายก กรุงเทพฯ สมุทรปราการ สมุทรสาคร สมุทรสงคราม กาญจนบุรี และราชบุรี ภาคตะวันออกเฉียงเหนือ คือ

จ.หนองคาย บึงกาฬ อุดรธานี สกลนคร นครพนม ชัยภูมิ ขอนแก่น กาฬสินธุ์ มุกดาหาร นครราชสีมา บุรีรัมย์ สุรินทร์ ร้อยเอ็ด ศรีสะเกษ ยโสธร อำนาจเจริญ และอุบลราชธานี

ภาคตะวันออก คือ จ.ปราจีนบุรี สระแก้ว ฉะเชิงเทรา จันทบุรี ชลบุรี ระยอง.และตราด ภาคใต้ คือ จ.เพชรบุรี ประจวบคีรีขันธ์ ระนอง ชุมพร สุราษฎร์ธานี กระบี่ และนครศรีธรรมราช

คณะกรรมการทรัพยากรน้ำแห่งชาติ (๒๑ มิ.ย.) ได้รายงานพื้นที่ประสบภัยจากน้ำ (พื้นที่มีชาวขาดแคลนน้ำ) ๔๔ จังหวัด ได้แก่ จ.เชียงใหม่ พะเยา พิจิตร พิษณุโลก แพร่ ลำปาง ลำพูน

ตาก กำแพงเพชร นครสวรรค์ ชัยนาท อุทัยธานี ลพบุรี อ่างทอง พระนครศรีอยุธยา ปทุมธานี สุพรรณบุรี นครปฐม ราชบุรีกาญจนบุรี หนองคาย หอนงบัวลำภู บุรีรัมย์ ยโสธร สกลนคร สุรินทร์

กาฬสินธุ์ ขอนแก่น ชัยภูมิ นครพนม มุกดาหาร นครราชสีมา อุบลราชธานี จันทบุรี ตราด ปราจีนบุรี สมุทรปราการ พังงา ประจวบคีรีขันธ์ สตูล และสงขลา

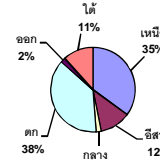
รายงานสรุปสภาพน้ำในอ่างเก็บน้ำขนาดใหญ่และขนาดกลาง

รายงานสถานการณ์ ณ. วันที่ 21 มิถุนายน 2559

ปริมาณน้ำในอ่างที่ใช้การได้ในสัปดาห์นี้ + มากกว่า / - น้อยกว่า สัปดาห์ก่อน 107.46 ล้าน ลบ.ม.

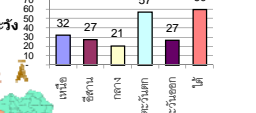
สรุปสถานการณ์ปริมาณน้ำในอ่างเก็บน้ำที่ใช้ในทุกกิจกรรมทั่วประเทศ มากกว่าปริมาณน้ำที่ไหลเข้าอ่าง เมื่อเทียบกับสัปดาห์ที่ผ่านมา ควรใช้น้ำอย่างระมัดระวัง

ปริมาณน้ำรวมทั่วประเทศ
70,520 ล้านลบ.ม. (100%)



ปริมาณน้ำรวมทั่วประเทศ
(เมื่อเทียบกับปริมาณน้ำรวม
ทั้งประเทศ) ณ
วันที่ 21 มิถุนายน 2559 เท่ากับ
30,895 ล้าน ลบ.ม. หรือ เท่ากับ
44%
วันที่ 21 มิถุนายน 2558 เท่ากับ
32,367 ล้าน ลบ.ม. หรือ เท่ากับ
46%

% ปริมาณน้ำรวมแต่ละภาคปัจจุบัน



คงที่ 7 อ่าง
ลดลง 20 อ่าง
เพิ่มขึ้น 10 อ่าง

ภาค อ่างเก็บน้ำ เชื้อน	ความจุ ที่ รณค. (ล้าน ม.³)	ปริมาณน้ำ ที่ใช้งาน ไม่ได้ (ล้าน ม.³)	ใช้การ ได้จริง (ล้าน ม.³)	ปริมาณน้ำรวม วันที่ 21 มิถุนายน 2558		ปัจจุบัน วันที่ 21 มิถุนายน 2559				สัปดาห์ก่อน วันที่ 15 มิถุนายน 2559				ปริมาณน้ำ + เพิ่มขึ้น - ลดลง (ล้าน ม.³)	สถานการณ์ ปริมาณน้ำ ในอ่าง	
				ปริมาณน้ำรวม (ล้าน ม.³)	%	ปริมาณน้ำรวม		ปริมาณน้ำใช้การได้จริง		ปริมาณน้ำรวม		ปริมาณน้ำใช้การได้จริง				
						ปริมาณน้ำรวม (ล้าน ม.³)	%	ปริมาณน้ำรวม (ล้าน ม.³)	%	ปริมาณน้ำรวม (ล้าน ม.³)	%	ปริมาณน้ำรวม (ล้าน ม.³)	%			
ภาคเหนือ (7)																
1	ภูมิพล (2) ดาก	13,462	3,800	9,662	4,131	31%	4,020	30%	220	2%	4,004	30%	204	2%	16.00	เพิ่มขึ้น
2	สิริกิติ์ (2) อุดรดิต	9,510	2,850	6,660	3,485	37%	3,571	38%	721	8%	3,599	38%	749	8%	-28.00	ลดลง
3	แม่งัด เชียงใหม่	265	22	243	74	28%	45	17%	23	9%	44	17%	22	8%	1.00	เพิ่มขึ้น
4	แมกวาง เชียงใหม่	263	14	249	33	13%	32	12%	18	7%	30	11%	16	6%	2.00	เพิ่มขึ้น
5	ลำปาว ลำปาง	106	4	102	49	46%	29	27%	25	24%	28	26%	24	23%	1.00	เพิ่มขึ้น
6	กักคองมา ลำปาง	170	6	164	46	27%	35	21%	29	17%	35	21%	29	17%	-	คงที่
7	แควน้อย พืชมงคล	939	43	896	132	14%	248	26%	205	22%	247	26%	204	22%	1.00	เพิ่มขึ้น
รวมภาคเหนือ 35.05%		24,715	6,739	17,976	7,950	32%	7,980	32%	1,241	5%	7,987	32%	1,248	5%	-7.00	ลดลง
ภาคตะวันออกเฉียงเหนือ (12)																
8	ห้วยหลวง อุดรธานี	135	7	128	28	21%	17	13%	10	7%	15	11%	8	6%	2.00	เพิ่มขึ้น
9	น้ำอูน สกลนคร	520	43	477	200	38%	159	31%	116	22%	153	29%	110	21%	6.00	เพิ่มขึ้น
10	น้ำพอง (2) สกลนคร	166	10	156	35	21%	33	20%	23	14%	34	20%	24	14%	-1.00	ลดลง
11	จุฬารัตน์ (2) ชัยภูมิ	164	37	127	52	32%	55	34%	18	11%	56	34%	19	12%	-1.00	ลดลง
12	อุบลรัตน์ (2) ขอนแก่น	2,431	581	1,850	765	31%	498	20%	-	0%	502	21%	-	0%	-	คงที่
13	ลำปาว กาฬสินธุ์	1,980	100	1,880	485	24%	364	18%	264	13%	350	18%	250	13%	14.00	เพิ่มขึ้น
14	ลำตะคอง นครราชสีมา	314	23	291	82	26%	64	20%	41	13%	66	21%	43	14%	-2.00	ลดลง
15	ลำพระเพลิง นครราชสีมา	110	1	109	30	27%	16	15%	15	14%	17	15%	16	15%	-1.00	ลดลง
16	มูลขม นครราชสีมา	141	7	134	55	39%	32	23%	25	18%	33	23%	26	18%	-1.00	ลดลง
17	ลำพระนครราชสีมา	275	7	268	104	38%	46	17%	39	14%	48	17%	41	15%	-2.00	ลดลง
18	ลำนางรอง บุรีรัมย์	121	3	118	63	52%	56	46%	53	44%	56	46%	53	44%	-	คงที่
19	สิรินธร (2) อุบลราชธานี	1,966	831	1,135	841	43%	918	47%	87	4%	921	47%	90	5%	-3.00	ลดลง
รวมภาคตะวันออกเฉียงเหนือ 11.80%		8,324	1,650	6,674	2,740	33%	2,258	27%	691	8%	2,252	27%	680	8%	11.00	เพิ่มขึ้น
ภาคกลาง (3)																
20	ป่าสักชลสิทธิ์ ลพบุรี	960	3	957	77	8%	182	19%	179	19%	191	20%	188	20%	-9.00	ลดลง
21	ห้วยเสลา อุทัยธานี	160	17	143	49	31%	41	26%	24	15%	41	26%	24	15%	-	คงที่
22	กระเสียว สุพรรณบุรี	240	40	200	89	37%	59	25%	19	8%	58	24%	18	8%	1.00	เพิ่มขึ้น
รวมภาคกลาง 1.93%		1,360	60	1,300	215	16%	282	21%	222	16%	290	21%	230	17%	-8.00	ลดลง
ภาคตะวันตก (2)																
23	ศรีนครินทร์ (2) กาญจนบุรี	17,745	10,265	7,480	12,067	68%	11,531	65%	1,266	7%	11,547	65%	1,282	7%	-16.00	ลดลง
24	วชิราลงกรณ (2) กาญจนบุรี	8,860	3,012	5,848	3,536	40%	3,607	41%	595	7%	3,634	41%	622	7%	-27.00	ลดลง
รวมภาคตะวันตก 37.73%		26,605	13,277	13,328	15,603	59%	15,138	57%	1,861	7%	15,181	57%	1,904	7%	-43.00	ลดลง
ภาคตะวันออก (5+4)																
25	ขุนด่าน นครนายก	224	4.00	220	16	7%	52	23%	48	21%	52	23%	48	21%	-	คงที่
26	คลองสียัด ฉะเชิงเทรา	420	30.00	390	41	10%	58	14%	28	7%	58	14%	28	7%	-	คงที่
27	บางพระ (3) ชลบุรี	117	12.00	105	27	23%	16	14%	4	3%	16	14%	4	3%	-	คงที่
28	หนองปลาไหล (3)ระยอง	164	13.75	150	74	45%	55	34%	41	25%	58	35%	44	27%	-3.00	ลดลง
29	ประแสร์ (3) ระยอง	248	20.00	228	153	62%	129	52%	109	44%	130	52%	110	44%	-1.00	ลดลง
30	มาบประชัน (3) ระยอง	17	0.72	16	5	28%	6	38%	6	34%	6	39%	5.72	34%	-0.14	ลดลง
31	หนองค้อ (3) ระยอง	21	1.00	20	4	18%	2	12%	1	7%	2	12%	1.47	7%	-0.01	ลดลง
32	ตลิ่งชัน (3) ระยอง	71	3.00	68	30	41%	11	16%	8	12%	12	16%	8.53	12%	-0.31	ลดลง
33	คลองใหญ่ (3) ระยอง	40	3.00	37	6	14%	24	60%	21	52%	23	57%	19.88	50%	1.00	เพิ่มขึ้น
รวมภาคตะวันออก 1.87%		1,322	87	1,235	356	27%	354	27%	266	20%	357	27%	270	20%	-3.46	ลดลง
ภาคใต้ (4)																
34	แก่งกระจาน เพชรบุรี	710	67	643	255	36%	192	27%	125	18%	195	27%	128	18%	-3.00	ลดลง
35	ปราณบุรี ประจวบคีรีขันธ์	391	18	373	76	19%	41	10%	23	6%	43	11%	25	6%	-2.00	ลดลง
36	รัชชประภา (2) สาขาภูธราณี	5,639	1,352	4,287	4,056	72%	4,075	72%	2,723	48%	4,111	73%	2,759	49%	-36.00	ลดลง
37	บางลาง (2) ยะลา	1,454	260	1,194	1,116	77%	576	40%	316	22%	592	41%	332	23%	-16.00	ลดลง
รวมภาคใต้ 11.62%		8,194	1,697	6,497	5,503	67%	4,884	60%	3,187	39%	4,941	60%	3,244	40%	-57.00	ลดลง
รวมทั้งประเทศ 100% (37)		70,520	23,510	47,010	32,367	46%	30,895	44%	7,468	11%	31,007	44%	7,576	11%	-107.46	ลดลง

ที่มาข้อมูล : ตารางสรุปสภาพน้ำในอ่างเก็บน้ำขนาดใหญ่ทั่วประเทศ และตารางสรุปสภาพน้ำในอ่างเก็บน้ำภาคตะวันออกเฉียงเหนือ กรมชลประทาน

หมายเหตุ :

- อ่างเก็บน้ำขนาดใหญ่ หมายถึง อ่างเก็บน้ำที่มีความจุตั้งแต่ 100 ล้าน ลบ.ม. ขึ้นไป
- เป็นอ่างเก็บน้ำอยู่ในความรับผิดชอบของการไฟฟ้าฝ่ายผลิตแห่งประเทศไทย(10) นอกนั้นอยู่ในความรับผิดชอบของกรมชลประทาน (23)
- เป็นอ่างเก็บน้ำขนาดกลางที่มีความสำคัญต่อการอุตสาหกรรมและการประปา ของผู้นำชายฝั่งทะเลตะวันออก
- ที่มา : กรมชลประทาน และการไฟฟ้าฝ่ายผลิตแห่งประเทศไทย
- จังหวัดที่มีอ่างเก็บน้ำขนาดใหญ่มีจำนวน 25 จังหวัด ไม่มี 51 จังหวัด รณค. หมายถึง ระดับเก็บกักของอ่าง



ศูนย์เขล



ศูนย์ป้องกันกักตุนน้ำ กรมทรัพยากรน้ำ

ลำดับของเขื่อนตามความจุ

- ศรีนครินทร์ 2.ภูมิพล 3.สิริกิติ์ 4.วชิราลงกรณ 5.รัชชประภา
- อุบลรัตน์ 7.สิรินธร 8.บางลาง 9.ลำปาว 10.ป่าสัก