

# สรุปสถานการณ์น้ำของประเทศ วันที่ ๒๑ มิถุนายน ๒๕๕๙

๑. ฝน การคาดหมายปริมาณฝน (มิลลิเมตร) เดือน มิถุนายน กรกฎาคม และสิงหาคม ๒๕๕๙ เปรียบเทียบกับค่าปกติ [ค่าปกติ = ค่าเฉลี่ยฝนในคาบ ๓๐ ปี (๒๕๒๔ - ๒๕๕๓)] มีรายละเอียดตามตาราง

ภาค/เดือน (ปริมาณฝนคาดการณ์)	มิถุนายน ๒๕๕๙		กรกฎาคม ๒๕๕๙		สิงหาคม ๒๕๕๙	
	ค่าประมาณ (มม.)	ความหมาย	ค่าประมาณ (มม.)	ความหมาย	ค่าประมาณ (มม.)	ความหมาย
เหนือ	๑๒๐ - ๑๖๐ มม.	ต่ำกว่าค่าปกติเล็กน้อย	๑๖๐ - ๒๐๐ มม.	ใกล้เคียงค่าปกติ	๒๐๐ - ๒๕๐ มม.	ใกล้เคียงค่าปกติ
ตะวันออกเฉียงเหนือ	๑๘๐ - ๒๒๐ มม.	ใกล้เคียงค่าปกติ	๑๙๐ - ๒๓๐ มม.	ใกล้เคียงค่าปกติ	๒๔๐ - ๒๙๐ มม.	ใกล้เคียงค่าปกติ
กลาง	๑๑๐ - ๑๕๐ มม.	ต่ำกว่าค่าปกติเล็กน้อย	๑๔๐ - ๑๘๐ มม.	ใกล้เคียงค่าปกติ	๑๖๐ - ๒๐๐ มม.	ใกล้เคียงค่าปกติ
ตะวันออกเฉียงเหนือ	๒๔๐ - ๒๙๐ มม.	ใกล้เคียงค่าปกติ	๒๕๐ - ๓๐๐ มม.	ใกล้เคียงค่าปกติ	๒๘๐ - ๓๓๐ มม.	ใกล้เคียงค่าปกติ
ภาคใต้ฝั่งตะวันออก	๙๐ - ๑๓๐ มม.	ใกล้เคียงค่าปกติ	๑๐๐ - ๑๔๐ มม.	ใกล้เคียงค่าปกติ	๑๐๐ - ๑๔๐ มม.	ใกล้เคียงค่าปกติ
ภาคใต้ฝั่งตะวันตก	๒๖๐ - ๓๑๐ มม.	ต่ำกว่าค่าปกติเล็กน้อย	๓๐๐ - ๔๐๐ มม.	ใกล้เคียงค่าปกติ	๓๕๐ - ๔๕๐ มม.	ใกล้เคียงค่าปกติ
กรุงเทพฯ และปริมณฑล	๑๕๐ - ๑๘๐ มม.	ใกล้เคียงค่าปกติ	๑๖๐ - ๒๐๐ มม.	ใกล้เคียงค่าปกติ	๒๐๐ - ๒๕๐ มม.	ใกล้เคียงค่าปกติ

ที่มาข้อมูล : กรมอุตุนิยมวิทยา พยากรณ์อากาศ ๓ เดือน ([http://www.tmd.go.th/month\\_forecast.php](http://www.tmd.go.th/month_forecast.php))

ปริมาณฝน วันที่	หน่วย	เหนือ	กลาง	ตะวันออกเฉียงเหนือ	ตะวันออก	ใต้	ทั้งประเทศ
๑๙ มิถุนายน ๒๕๕๙							
ฝนสูงสุด ๒๔ ชม.	มม.	๖๒.๐	๙.๔	๔๙.๐	๐.๗	๗.๔	๖๒.๐
สถานีอุตุนิยมวิทยา		ท่าวังมา น่าน	ตากฟ้า สกษ. นครสวรรค์	อุบลราชธานี สกษ.	อรัญประเทศ สระแก้ว	นราธิวาส	ท่าวังมา น่าน
ฝนสะสมปี ๕๘	มม.	๓๐๐.๔ +๑๙.๘	๓๘๐.๓ -๒๐๔.๖	๒๙๑.๗ +๗๐.๙	๔๖๖.๗ -๑๗๙.๐	๔๑๔.๑ +๙๕.๒	๓๕๒.๙ +๐.๗
ฝนสะสมปี ๕๙	มม.	๓๒๐.๒ +๖%	๑๗๕.๘ -๑๑๖%	๓๖๒.๖ +๑๙.๖%	๒๘๗.๗ -๖๒%	๕๐๙.๓ +๑๙%	๓๕๓.๖ +๐%
ฝนสะสม ๓๐ ปี	มม.	๓๙๑.๑	๓๙๘.๗	๔๗๐.๒	๕๙๖.๒	๖๗๔.๒	๔๘๘.๑

ที่มาข้อมูล : กรมอุตุนิยมวิทยา สรุปลักษณะอากาศรายวัน (<http://www.tmd.go.th/climate/climate.php>)

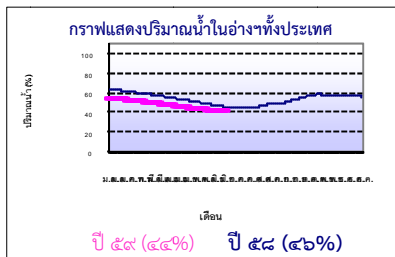
ปริมาณฝนสูงสุด ๒๔ ชม.เพิ่มเติม กรมอุตุนิยมวิทยาได้รายงานเพิ่มเติมโดยการบันทึกของเจ้าหน้าที่เป็นรายวัน ณ เวลา ๐๗.๐๐ น.ของวันนี้ ปริมาณฝนสูงสุดวันนี้เท่ากับ ๘๒.๕ มม. ที่สถานีวิจัยทดสอบพันธุ์สัตว์ อ.เมือง จ.อุบลราชธานี

## ๒. น้ำในอ่างเก็บน้ำขนาดใหญ่



ปริมาณน้ำในอ่าง	หน่วย	เหนือ	กลาง	ต.เฉียงเหนือ	ตะวันออก	ตะวันตก	ใต้	ทั้งประเทศ
น้ำในอ่างปี ๕๘	ล้าน(ลบ.ม) %	๗,๙๘๐ ๓๒%	๒๑๗ ๑๖%	๒,๗๔๙ ๓๓%	๓๑๓ ๒๗%	๑๕,๖๒๘ ๕๙%	๕,๕๐๑ ๖๗%	๓๒,๔๓๓ ๔๖%
น้ำในอ่างปี ๕๙	ล้าน(ลบ.ม) %	๗,๙๗๘ +๐%	๒๘๒ +๕%	๒,๒๕๒ -๖%	๓๐๙ -๑%	๑๕,๑๕๒ -๒%	๔,๘๙๗ -๑%	๓๐,๙๐๓ -๒%
น้ำในอ่างปี ๕๙	ล้าน(ลบ.ม) %	๑๓,๘๕๔ -๒๗%	๓๖๙ -๖%	๓,๑๕๗ -๑๔%	๕๕๘ -๒๖%	๑๘,๘๙๓ -๑๔%	๖,๐๖๓ -๑๔%	๔๒,๘๙๓ -๑๔%
๒๐ มิ.ย. ๕๙		๕๙%	๒๗%	๔๑%	๕๒%	๗๑%	๗๔%	๖๓%

ที่มาข้อมูล : กรมชลประทาน ตารางสรุปข้อมูลอ่างขนาดใหญ่ทั่วประเทศ ([http://water.rid.go.th/flood/flood/res\\_table.htm](http://water.rid.go.th/flood/flood/res_table.htm))



หมายเหตุ ๑. อ่างที่มีปริมาณน้ำต่ำกว่า ๕๐% ของความจุมี ๓๐ อ่าง คือ ๑.ปาดมบุรี (๑๐%) ๒.แม่กา (๑๒%) ๓.ห้วยหลวง (๑๓%) ๔.บางพระ (๑๓%) ๕.คลองสิียด (๑๔%) ๖.ลำพระเพลิง (๑๕%) ๗.แม่จัด (๑๗%) ๘.ลำแชะ (๑๗%) ๙.ลำปาว (๑๘%) ๑๐.ป่าสัก (๑๙%) ๑๑.น้ำพุง (๒๐%) ๑๒.ลำตะคอง (๒๐%) ๑๓.อุบลรัตน์ (๒๐%) ๑๔.กวดหอม (๒๑%) ๑๕.มูลบน (๒๓%) ๑๖.ขุนด่าน (๒๓%) ๑๗.กระเสียว (๒๕%) ๑๘.ทับเสลา (๒๖%) ๑๙.แควน้อย (๒๖%) ๒๐.แก่งกระจาน (๒๗%) ๒๑.กวิกรม (๒๗%) ๒๒.ภูมิพล (๓๐%) ๒๓.น้ำอูน (๓๑%) ๒๔.จุฬารัตน์ (๓๔%) ๒๕.หนองปลาไหล (๓๔%) ๒๖.สิริกิติ์ (๓๘%) ๒๗.บางยาง (๔๐%) ๒๘.วชิราลงกรณ์ (๔๑%) ๒๙.สิรินธร (๔๖%) และ ๓๐.ลำน้ำรอง (๔๖%)

๒. อ่างที่มีปริมาณน้ำเก็บกักตั้งแต่ ๘๐% ของความจุ - ไม่มี -

## ๓. สรุปสถานการณ์น้ำในแม่น้ำและลุ่มน้ำสำคัญ

๓.๑ สรุปสถานการณ์น้ำท่าทั่วประเทศ (ศูนย์ประมวลวิเคราะห์สถานการณ์น้ำ กรมชลประทาน) (๒๐ มิ.ย.) : สถานีนน้ำท่าที่อยู่ในเกณฑ์น้ำน้อย ได้แก่ สถานี P.๑ จ.เชียงใหม่, สถานี P.๗A จ.กำแพงเพชร, สถานี P.๗ จ.นครสวรรค์, สถานี W.๔A จ.ตาก สถานี ๙.๑ C จ.แพร่, สถานี Y.๑๖ จ.พิษณุโลก, สถานี N.๑ จ.น่าน, สถานี N.๕A จ.พิษณุโลก, สถานี N.๖๗ จ.นครสวรรค์, สถานี M.๖A จ.บุรีรัมย์, สถานี M.๙ จ.ศรีสะเกษ, สถานี M.๗ จ.อุบลราชธานี, สถานี Kgt.๑๐ จ.สระแก้ว, สถานี Kgt.๓ จ.ปราจีนบุรี, สถานี X.๑๕๘ จ.ชุมพร, และสถานี X.๗๓ จ.นราธิวาส สถานีนน้ำท่าที่อยู่ในเกณฑ์ปกติ ได้แก่ สถานี X.๗๗A จ.สุราษฎร์ธานี และสถานี X.๑๑๙A จ.นราธิวาส แนวโน้มระดับน้ำ แม่น้ำยม แม่น้ำน่าน และแม่น้ำพระสทิง มีแนวโน้มระดับน้ำลดลง แม่น้ำวัง แม่น้ำมูล และแม่น้ำบางปะกง มีแนวโน้มระดับน้ำทรงตัว แม่น้ำปิง แม่น้ำท่าตะเภา แม่น้ำตาปี และแม่น้ำโก-ลก มีแนวโน้มระดับน้ำเพิ่มขึ้น

### ๓.๒ สรุปสถานการณ์น้ำ (กรมทรัพยากรน้ำ)

#### ๓.๒.๑) สำนักวิจัย พัฒนา และอุทกวิทยา :

- สถานการณ์น้ำในแม่น้ำ โขง (ที่มาข้อมูล : สรุปสถานการณ์น้ำประจำวัน : ศูนย์ประมวลวิเคราะห์สถานการณ์น้ำ กรมชลประทาน) ระดับน้ำแม่น้ำโขง ณ วันที่ ๑๓ มิถุนายน ๒๕๕๙ ที่สถานีเชียงแสน เชียงคาน หอนงคาย นครพนม มุกดาหาร และโขงเจียม วัดได้ ๒.๒๒, ๕.๕๐, ๒.๔๖, ๒.๙๕, ๓.๓๗ และ ๓.๙๕ เมตร ตามลำดับ เปรียบเทียบกับตลิ่ง มีค่าเท่ากับ -๑๐.๕๘, -๑๐.๕๐, -๙.๗๔, -๙.๕๕, -๘.๖๓ และ -๑๐.๕๕ เมตร ตามลำดับ แนวโน้มระดับน้ำท่า สถานีนเชียงคาน มีแนวโน้มระดับน้ำเพิ่มขึ้น สถานีนเชียงแสน หอนงคาย นครพนม และมุกดาหาร มีแนวโน้มระดับน้ำลดลง สถานีนโขงเจียม มีแนวโน้มระดับน้ำทรงตัว

- ระบบปฏิบัติการเฝ้าระวัง และเตือนภัยล่วงหน้า น้ำหลาก - ดินถล่ม (Early Warning) (๒๐ มิ.ย.) - ไม่มีการเตือนภัย-

๓.๒.๒) ศูนย์ป้องกันวิกฤติน้ำ : ระบบติดตามและเฝ้าระวังสถานการณ์น้ำ

- โครงการสำรวจติดตั้งระบบตรวจวัดสถานภาพน้ำทางไกลอัตโนมัติ (ในลุ่มน้ำ)

- โครงการตั้งศูนย์ปฏิบัติการและข้อมูลเพื่อการบริหารจัดการทรัพยากรน้ำ (ระบบเชื่อมโยงสัญญาณภาพจากกล้อง CCTV ณ วันที่ ๒๐ มิ.ย.๕๙) : สถานการณ์น้ำทั่วไป

อยู่ในเกณฑ์ปกติ ยกเว้นมีสถานีที่อยู่ในสถานการณ์เฝ้าระวังน้ำแล้ง ได้แก่ สถานีสะพานมหาโพธิ์ อ.เมือง จ.แพร่ (ลุ่มน้ำยม) และสถานีสะพานนครน่านพัฒนา อ.เมือง จ.น่าน (ลุ่มน้ำน่าน)

๔. พายุหมุน - ไม่มี -

๕. สถานการณ์น้ำ กรมป้องกันและบรรเทาสาธารณภัย: จังหวัดที่ประกาศเขตให้ความช่วยเหลือผู้ประสบภัยพิบัติกรณีฉุกเฉิน (ภัยแล้ง)ปัจจุบัน (๒๐ มิ.ย.) ๒๖ จังหวัด ๑๘๙ อำเภอ

๑,๐๑๔ ตำบล ๘,๒๗๔ หมู่บ้าน ได้แก่ จ.เชียงใหม่ (อ.ดอยเต่า สันกำแพง แม่ริม แม่แตง จอมทอง ฮอด พร้าวน ดอยหล่อ ดอยสะเก็ด กัลยาณิวัฒนา เชียงดาว ไชยปราการ ผ่าง อมก๋อย สะเมิง แม่แจ่ม สันทราย แม่สาย ) จ.อุตรดิตถ์ (อ.เมืองอุตรดิตถ์ ท่าปลา ทองแสนซัน ตรอน พิชัย น้ำปาด ลับแล บ้านโคก) จ.พะเยา (อ.เมืองพะเยา ดอกคำใต้ แม่ใจ จุน ภูพานยาว เชียงคำ ปง) จ.ลำพูน (อ.ลี้) จ.สุโขทัย (อ.สวรรคโลก ศรีนคร ศรีสำโรง ศรีสันตชัย เมือง ศรีวิภาคทุ่งเสลี่ยม) จ.กำแพงเพชร (อ.เมือง กำแพงเพชร ปางศิลาทอง โกสัมพีนคร ขานวรสักขบุรี บึงสามัคคี ทหารทองวัฒนา คลองลาน คลองขลุง) จ.ตาก (อ.แม่ระมาด บ้านตาก สามเงา วังเจ้า เมือง แม่สอด) จ.แม่ฮ่องสอน (เมืองแม่ฮ่องสอน สบเมย ปาย ชุมยวม แม่ลาน้อย ปางมะผ้า แม่สะเรียง) จ.นครราชสีมา (อ.คง แก่งสนามนาง โนนไทย ด่านขุนทด โนนสูง พระทองคำ บัวใหญ่ สูงเนิน) จ.มหาสารคาม (อ.กันทรวิชัย โกสุมพิสัย ชื่นชม เขียวยืน เมืองมหาสารคาม ยางสีสุราช) จ.สุรินทร์ (อ.จอมพระ เขวาสินรินทร์ รันตบุรี สำโรงทาบ ท่าตูม) จ.ขอนแก่น (อ.ซำสูง เมือง แวงน้อย ภูพาน บ้านฝาง เขื่อนน้อย โนนศิลาหนองเรือ พล แวงใหญ่ ภูเวียง บ้านแฮด น้ำพอง เวียงเก่า พระยืนหนองสองห้อง)จ.หนองบัวลำภู (นากลาง เมืองฯ นาหวัง โนนสัง) จ.อุทัยธานี (อ.ห้วยคต ท้าพัน) จ.นครสวรรค์ (อ.เมือง ชุมแสง ตาคลี พยุหะคีรี หนองบัว ไกรภพระ ไทศาลี) จ.ชัยนาท (อ.มโนรมย์ ทองมະเือง วัดสิงห์ เนินขาม) จ.สุพรรณบุรี (หนองหญ้าไซ สองพี่น้อง เมืองสุพรรณบุรี ด่านช้าง ดอนเจดีย์ อุทุมพร เดิมบางนางบวช สามชุก บางปลาม้า) จ.กาญจนบุรี (อ.ห้วยกระเจา ท่าม่วง ศรีสวัสดิ์ เมือง สังขละบุรี ด่านมะขามเตี้ย ทองผาภูมิ ไทรโยค เลขาขวัญ หนองปรือ พนมทวน) จ.สระบุรี (มวกเหล็ก วังม่วง เจริญพระเกียรติ หนองแขง บ้านหม้อ เมืองฯ เสาไห้ ดอนพุด แก่งคอย พุทธบาท หนองแค) จ.ปราจีนบุรี (อ.ศรีมหาโพธิ์) จ.จันทบุรี (อ.มะขาม โป่งน้ำร้อน สอยดาว แก่งหางแมว ขลุง นายายอาม เมือง เขาคิชฌกูฏ ท่าใหม่ แหลมสิงห์) จ.ชลบุรี (อ.เกาะสีชัง) จ.ตราด (อ.เมืองตราด เขาสมิง แหลมฉบัง คลองใหญ่ ปอไร่ เกาะกูด เกาะช้าง) จ.ประจวบคีรีขันธ์ (เมืองฯ หัวหิน กุยบุรี ทับสะแก บางสะพานน้อย บางสะพาน) จ.ตรัง (อ.วังวิเศษ ย่านตาขาว สิลา กันตัง นาโยง ปะเหลียน) จ.นครศรีธรรมราช (อ.เมือง ปากพั่น ทุ่งใหญ่ เขียวใหญ่ จุฬาภรณ์ ฉวาง นาบอน เจริญพระเกียรติ ทุ่งสง ลานสกา ชะอวด หัวไทร) น้ำป่าไหลหลาก ได้แก่ จ.แม่ฮ่องสอน เมื่อวันที่ ๑๗ มิ.ย. เวลา ๑๖.๐๐ น. เกิดฝนตกหนักน้ำป่าไหลหลากในพื้นที่ อ.สบเมย ต.สบเมย (ม.๔,๖,๙) ถนนและบ้านเรือนประชาชนได้รับผลกระทบ เจ้าหน้าที่และหน่วยงานที่เกี่ยวข้องเข้าสำรวจและให้ความช่วยเหลือเบื้องต้นแล้ว สถานการณ์วิกฤติน้ำ (ข่าว) จ.ขอนแก่น ภาวะฝนตกลงมาอย่างต่อเนื่อง ครอบคลุมทุกพื้นที่ของจังหวัด ตั้งแต่เมื่อคืนที่ผ่านมา ขณะนี้บางพื้นที่ในขณะนี้ ยังคงมีฝนตกลงมาอย่างต่อเนื่องเช่นกัน โดยเฉพาะพื้นที่อำเภอทางตอนกลาง และตอนบนของจังหวัด ขณะที่ปริมาณน้ำฝนที่ตกลงมานั้นส่งผลให้ถนนหลายเส้นทางเกิดน้ำท่วมขัง ทั้งในเขตชุมชนเมือง และถนนสายหลักที่สำคัญ แต่ก็สามารถระบายน้ำได้อย่างรวดเร็ว ซึ่งเทศบาลนครขอนแก่น ได้จัดเจ้าหน้าที่ประจำในพื้นที่เสี่ยง รวมทั้งการเร่งระบายน้ำลงสู่หนองน้ำสาธารณะ เพื่อให้สถานการณ์กลับเข้าสู่ภาวะปกติ จ.นครราชสีมา ผู้อำนวยการสำนักงานชลประทานที่ ๘ นครราชสีมา เปิดเผยถึงสถานการณ์ปริมาณน้ำภายในเขื่อนหลักทั้ง ๕ แห่ง ของ จ.นครราชสีมา หลังเข้าสู่ฤดูฝน พบว่าแต่ละเขื่อนยังคงมีปริมาณน้ำกักเก็บน้อยกว่าที่คาดการณ์ไว้ อยู่ที่ประมาณ ๑๕๖.๔๘๗ ล้านลูกบาศก์เมตร คิดเป็นร้อยละ ๑๖.๗๐ อย่างไรก็ตาม ปริมาณน้ำที่เหลืออยู่นั้นเพียงพอต่อการอุปโภคบริโภค ขณะที่สถานการณ์ฝนในพื้นที่ก็มีแนวโน้มดีขึ้น เนื่องจากกรมอุตุนิยมวิทยาคาดการณ์ไว้ว่า ในช่วงเดือนสิงหาคมจนถึงเดือนตุลาคม จะมีฝนตกมากกว่าค่าเฉลี่ยถึงร้อยละ ๒๐ จ.จันทบุรี ฝนตกหนักต่อเนื่อง ส่งผลทำให้อุทยานแห่งชาติน้ำตกพลิ้ว เกิดน้ำป่าไหลหลาก ที่ไหลลงมาจากเขาสะระบาป น้ำมีสีขุ่นแดง และกระแสน้ำไหลแรง นักท่องเที่ยวไม่สามารถลงเล่นน้ำได้ เบื้องต้นนักท่องเที่ยวยังสามารถเดินเข้ามาท่องเที่ยวชมธรรมชาติ และน้ำตกได้ตามปกติ แต่ยังคงติดตามสถานการณ์อย่างต่อเนื่องตลอดเวลา หากหลังจากนี้ไม่มีฝนตกลงมาเพิ่มปริมาณและสีน้ำจะเริ่มกลับเข้าสู่สภาพปกติภายในเวลา ๒ - ๓ ชั่วโมง

๖. คาดการณ์สภาพอากาศ ๗ วัน (กรมอุตุนิยมวิทยา) ในช่วงวันที่ ๒๐-๒๑ มิ.ย. บริเวณประเทศไทยจะมีฝนลดลง ในช่วงวันที่ ๒๒-๒๖ มิ.ย. บริเวณภาคตะวันออกเฉียงเหนือ ภาคตะวันออก และภาคใต้จะมีฝนเพิ่มขึ้น ลักษณะสำคัญทางอุตุนิยมวิทยา คือ ในช่วงวันที่ ๒๐-๒๑ มิ.ย. มรสุมตะวันตกเฉียงใต้พัดปกคลุมทะเลอันดามัน ประเทศไทย และอ่าวไทย รวมทั้งลมตะวันออกเฉียงใต้มีกำลังอ่อน ลักษณะเช่นนี้ทำให้ประเทศไทยมีฝนลดลง ส่วนในช่วงวันที่ ๒๒-๒๖ มิ.ย. มรสุมตะวันตกเฉียงใต้พัดปกคลุมทะเล อันดามัน และประเทศไทย มีกำลังแรงขึ้น ประกอบกับจะมีลมตะวันออกเฉียงใต้จากทะเลจีนใต้พัดปกคลุมอ่าวไทยและทะเลจีนใต้ตอนล่างทำให้บริเวณภาคตะวันออกเฉียงเหนือ ภาคตะวันออกและภาคใต้มีฝนเพิ่มขึ้น

๗. พื้นที่ที่ควรเฝ้าระวังเดือนกัญวิกฤติน้ำ(น้ำท่วม ภัยแล้ง) : NASA (๒๔ ชั่วโมง): รายงานพื้นที่ที่อาจเกิดน้ำท่วม (๒๐ มิ.ย.) ได้แก่ ภาคเหนือ คือ จ.เชียงราย เชียงใหม่ ลำพูน ลำปาง พะเยา และน่าน ภาคกลาง คือ จ.นครสวรรค์ ภาคตะวันออกเฉียงเหนือ คือ จ.อุบลราชธานี ภาคกลาง คือ จ.ปทุมธานี กาญจนบุรี และราชบุรี ภาคตะวันออก คือ จ.ตราด ภาคใต้ คือ จ.สงขลา ยะลา และนราธิวาส คณะกรรมการทรัพยากรน้ำแห่งชาติ (๒๐ มิ.ย.) ได้รายงานพื้นที่ประสบภัยจากน้ำ (พื้นที่มีชาวขาดแคลนน้ำ) ๔๔ จังหวัด ได้แก่ จ.เชียงใหม่ พะเยา พิจิตร พิษณุโลก แพร่ ลำปาง ลำพูน ตาก กำแพงเพชร นครสวรรค์ ชัยนาท อุทัยธานี ลพบุรี อ่างทอง พระนครศรีอยุธยา ปทุมธานี สุพรรณบุรี นครปฐม ราชบุรีกาญจนบุรี หนองคาย หนองบัวลำภู บุรีรัมย์ ยโสธร สกลนคร สุรินทร์ กาฬสินธุ์ ขอนแก่น ชัยภูมิ นครพนม มุกดาหาร นครราชสีมา ศรีสะเกษ อุตรดิตถ์ มหาสารคาม อุบลราชธานี จันทบุรี ตราด ปราจีนบุรี สมุทรปราการ พังงา ประจวบคีรีขันธ์ สตูล และสงขลา กรมทรัพยากรน้ำ (๒๐ มิ.ย.) ได้แจ้งพื้นที่คาดการณ์ปริมาณน้ำฝนที่อาจก่อให้เกิดดินถล่มล่วงหน้า ๓ วัน ได้แก่ จ.เชียงราย เชียงใหม่ ตาก น่าน พะเยา ลำปาง ลำพูน แพร่ พิษณุโลก สุโขทัย แม่ฮ่องสอน หนองคาย อุตรดิตถ์ หนองบัวลำภู อุทัยธานี สุพรรณบุรี กาญจนบุรี ราชบุรี เพชรบุรี ประจวบคีรีขันธ์ ชุมพร ระนอง สุราษฎร์ธานี พังงา กระบี่ ตรัง และสตูล เฝ้าระวังในระยะ ๒-๓ วันนี้

# รายงานสรุปสภาพน้ำในอ่างเก็บน้ำขนาดใหญ่และขนาดกลาง

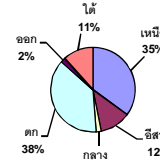
รายงานสถานการณ์ ณ. วันที่ 20 มิถุนายน 2559

ปริมาณน้ำในอ่างที่ใช้การได้ในสัปดาห์นี้ + มากกว่า / - น้อยกว่า สัปดาห์ก่อน

126.43 ล้าน ลบ.ม.

สรุปสถานการณ์ปริมาณน้ำในอ่างเก็บน้ำที่ใช้ในทุกกิจกรรมทั่วประเทศ มากกว่าปริมาณน้ำที่ไหลเข้าอ่าง เมื่อเทียบกับสัปดาห์ที่ผ่านมา ควรใช้น้ำอย่างระมัดระวัง

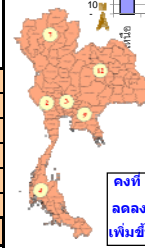
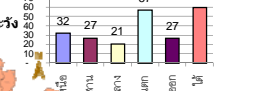
ปริมาณน้ำรวมทั่วประเทศ  
70,520 ล้านลบ.ม. (100%)



ปริมาณน้ำรวมทั่วประเทศ  
(เมื่อเทียบกับปริมาณน้ำรวม  
ทั้งประเทศ) ณ

วันที่ 20 มิถุนายน 2559 เท่ากับ  
30,903 ล้าน ลบ.ม. หรือ เท่ากับ  
44%  
วันที่ 20 มิถุนายน 2558 เท่ากับ  
32,433 ล้าน ลบ.ม. หรือ เท่ากับ  
46%

% ปริมาณน้ำรวมแต่ละภาคมีดังนี้



คงที่ 6 อ่าง  
ลดลง 22 อ่าง  
เพิ่มขึ้น 9 อ่าง

ภาค	สถานการณ์ปริมาณน้ำในอ่าง				ปริมาณน้ำ เปลี่ยนแปลง (ล้าน ม.³)	สถานะ
	ลดลง (แห่ง)	คงที่ (แห่ง)	เพิ่มขึ้น (แห่ง)	รวม (แห่ง)		
ภาคเหนือ	2	-	5	7	-11.00	ปริมาณน้ำในอ่างเก็บน้ำลดลง
ภาคตะวันออกเฉียงเหนือ	7	2	3	12	-8.00	ปริมาณน้ำในอ่างเก็บน้ำลดลง
ภาคกลาง	1	2	-	3	-10.00	ปริมาณน้ำในอ่างเก็บน้ำลดลง
ภาคตะวันตก	2	-	-	2	-32.00	ปริมาณน้ำในอ่างเก็บน้ำลดลง
ภาคตะวันออก	6	2	1	9	-7.43	ปริมาณน้ำในอ่างเก็บน้ำลดลง
ภาคใต้	4	-	-	4	-58.00	ปริมาณน้ำในอ่างเก็บน้ำลดลง
รวมทั้งประเทศ	22	6	9	37	-126.43	ปริมาณน้ำในอ่างเก็บน้ำลดลง

ภาค อ่างเก็บน้ำ เชื้อ	ความจุ ที่ รณก. (ล้าน ม.³)	ปริมาณน้ำ ที่ใช้งาน ไม่ได้ (ล้าน ม.³)	ใช้การ ได้จริง (ล้าน ม.³)	ปริมาณน้ำรวม วันที่ 20 มิถุนายน 2558		ปัจจุบัน วันที่ 20 มิถุนายน 2559				สัปดาห์ก่อน วันที่ 14 มิถุนายน 2559				ปริมาณน้ำ + เพิ่มขึ้น - ลดลง (ล้าน ม.³)	สถานการณ์ ปริมาณน้ำ ในอ่าง	
				ปริมาณน้ำรวม (ล้าน ม.³)	%	ปริมาณน้ำรวม		ปริมาณน้ำรวม		ปริมาณน้ำรวม		ปริมาณน้ำรวม				
						ปริมาณน้ำรวม (ล้าน ม.³)	%	ปริมาณน้ำรวม (ล้าน ม.³)	%	ปริมาณน้ำรวม (ล้าน ม.³)	%	ปริมาณน้ำรวม (ล้าน ม.³)	%			
<b>ภาคเหนือ (7)</b>																
1	กุ่มพล (2) ดาด	13,462	3,800	9,662	4,139	31%	4,015	30%	215	2%	4,001	30%	201	1%	14.00	เพิ่มขึ้น
2	สิริกิติ์ (2) อุดรดิต	9,510	2,850	6,660	3,504	37%	3,577	38%	727	8%	3,603	38%	753	8%	-26.00	ลดลง
3	แม่งัด เข้มิงใหม่	265	22	243	76	29%	45	17%	23	9%	44	17%	22	8%	1.00	เพิ่มขึ้น
4	แมกวาง เข้มิงใหม่	263	14	249	33	13%	31	12%	17	6%	30	11%	16	6%	1.00	เพิ่มขึ้น
5	ก้ามกราม ลำปาง	106	4	102	49	46%	29	27%	25	24%	28	26%	24	23%	1.00	เพิ่มขึ้น
6	กักคองหมา ลำปาง	170	6	164	46	27%	35	21%	29	17%	34	20%	28	16%	1.00	เพิ่มขึ้น
7	ดาวน้อย พืชมงคล	939	43	896	133	14%	246	26%	203	22%	249	27%	206	22%	-3.00	ลดลง
รวมภาคเหนือ 35.05%		24,715	6,739	17,976	7,980	32%	7,978	32%	1,239	5%	7,989	32%	1,250	5%	-11.00	ลดลง
<b>ภาคตะวันออกเฉียงเหนือ (12)</b>																
8	ห้วยหลวง อุดรธานี	135	7	128	28	21%	17	13%	10	7%	15	11%	8	6%	2.00	เพิ่มขึ้น
9	น้ำอูน สกลนคร	520	43	477	200	38%	159	31%	116	22%	153	29%	110	21%	6.00	เพิ่มขึ้น
10	น้ำพอง (2) สกลนคร	166	10	156	35	21%	33	20%	23	14%	34	20%	24	14%	-1.00	ลดลง
11	จุฬารัตน์ (2) ชัยภูมิ	164	37	127	53	32%	55	34%	18	11%	56	34%	19	12%	-1.00	ลดลง
12	อุบลรัตน์ (2) ขอนแก่น	2,431	581	1,850	770	32%	498	20%	-	0%	503	21%	-	0%	-	คงที่
13	ลำปาว กาฬสินธุ์	1,980	100	1,880	485	24%	363	18%	263	13%	350	18%	250	13%	13.00	เพิ่มขึ้น
14	ลำตะคอง นครราชสีมา	314	23	291	83	26%	64	20%	41	13%	66	21%	43	14%	-2.00	ลดลง
15	ลำพระเพลิง นครราชสีมา	110	1	109	30	27%	16	15%	15	14%	17	15%	16	15%	-1.00	ลดลง
16	มูลขม นครราชสีมา	141	7	134	55	39%	32	23%	25	18%	33	23%	26	18%	-1.00	ลดลง
17	ลำพระนคร นครราชสีมา	275	7	268	104	38%	47	17%	40	15%	49	18%	42	15%	-2.00	ลดลง
18	ลำนางรอง บุรีรัมย์	121	3	118	63	52%	56	46%	53	44%	56	46%	53	44%	-	คงที่
19	สิรินธร (2) อุบลราชธานี	1,966	831	1,135	843	43%	902	46%	71	4%	923	47%	92	5%	-21.00	ลดลง
รวมภาคตะวันออกเฉียงเหนือ 11.80%		8,324	1,650	6,674	2,749	33%	2,242	27%	675	8%	2,256	27%	683	8%	-8.00	ลดลง
<b>ภาคกลาง (3)</b>																
20	ป่าสักชลสิทธิ์ ลพบุรี	960	3	957	79	8%	182	19%	179	19%	192	20%	189	20%	-10.00	ลดลง
21	ห้วยเสลา อุทัยธานี	160	17	143	49	31%	41	26%	24	15%	41	26%	24	15%	-	คงที่
22	กระเสียว สุพรรณบุรี	240	40	200	89	37%	59	25%	19	8%	59	25%	19	8%	-	คงที่
รวมภาคกลาง 1.93%		1,360	60	1,300	217	16%	282	21%	222	16%	292	21%	232	17%	-10.00	ลดลง
<b>ภาคตะวันตก (2)</b>																
23	ศรีนครินทร์ (2) กาญจนบุรี	17,745	10,265	7,480	12,081	68%	11,534	65%	1,269	7%	11,550	65%	1,285	7%	-16.00	ลดลง
24	วชิราลงกรณ (2) กาญจนบุรี	8,860	3,012	5,848	3,547	40%	3,618	41%	606	7%	3,634	41%	622	7%	-16.00	ลดลง
รวมภาคตะวันตก 37.73%		26,605	13,277	13,328	15,628	59%	15,152	57%	1,875	7%	15,184	57%	1,907	7%	-32.00	ลดลง
<b>ภาคตะวันออก (5+4)</b>																
25	ขุนด่าน นครนายก	224	4.00	220	16	7%	52	23%	48	21%	53	24%	49	22%	-1.00	ลดลง
26	คลองสียัด ฉะเชิงเทรา	420	30.00	390	42	10%	58	14%	28	7%	58	14%	28	7%	-	คงที่
27	บางพระ (3) ชลบุรี	117	12.00	105	27	23%	15	13%	3	3%	16	14%	4	3%	-1.00	ลดลง
28	หนองปลาไหล (3) ระยอง	164	13.75	150	74	45%	55	34%	41	25%	59	36%	45	28%	-4.00	ลดลง
29	ประแสร์ (3) ระยอง	248	20.00	228	154	62%	129	52%	109	44%	131	53%	111	45%	-2.00	ลดลง
30	มาบประชัน (3) ระยอง	17	0.72	16	5	28%	6	38%	6	34%	6	39%	5.77	35%	-0.16	ลดลง
31	หนองค้อ (3) ระยอง	21	1.00	20	4	19%	2	12%	1	7%	2	12%	1.48	7%	-	คงที่
32	ดงกราม (3) ระยอง	71	3.00	68	29	41%	11	16%	8	12%	12	16%	8.64	12%	-0.27	ลดลง
33	คลองใหญ่ (3) ระยอง	40	3.00	37	6	14%	24	59%	21	52%	23	57%	19.79	49%	1.00	เพิ่มขึ้น
รวมภาคตะวันออก 1.87%		1,322	87	1,235	358	27%	353	27%	265	20%	360	27%	273	21%	-7.43	ลดลง
<b>ภาคใต้ (4)</b>																
34	แก่งกระจาน เพชรบุรี	710	67	643	256	36%	193	27%	126	18%	196	28%	129	18%	-3.00	ลดลง
35	ปราณบุรี ประจวบคีรีขันธ์	391	18	373	76	19%	41	10%	23	6%	44	11%	26	7%	-3.00	ลดลง
36	รัชชประภา (2) สาขาภูธราณี	5,639	1,352	4,287	4,050	72%	4,082	72%	2,730	48%	4,117	73%	2,765	49%	-35.00	ลดลง
37	บางลา (2) ยะลา	1,454	260	1,194	1,119	77%	581	40%	321	22%	598	41%	338	23%	-17.00	ลดลง
รวมภาคใต้ 11.62%		8,194	1,697	6,497	5,501	67%	4,897	60%	3,200	39%	4,955	60%	3,258	40%	-58.00	ลดลง
รวมทั้งประเทศ 100% (37)		70,520	23,510	47,010	32,433	46%	30,903	44%	7,476	11%	31,035	44%	7,603	11%	-126.43	ลดลง

ที่มาข้อมูล : ตารางสรุปสภาพน้ำในอ่างเก็บน้ำขนาดใหญ่ทั่วประเทศ และตารางสรุปสภาพน้ำในอ่างเก็บน้ำภาคตะวันออกเฉียงเหนือ กรมชลประทาน

หมายเหตุ :

- อ่างเก็บน้ำขนาดใหญ่ หมายถึง อ่างเก็บน้ำที่มีความจุตั้งแต่ 100 ล้าน ลบ.ม. ขึ้นไป
- เป็นอ่างเก็บน้ำอยู่ในความรับผิดชอบของการไฟฟ้าฝ่ายผลิตแห่งประเทศไทย(10) นอกนั้นอยู่ในความรับผิดชอบของกรมชลประทาน (23)
- เป็นอ่างเก็บน้ำขนาดกลางที่มีความสำคัญต่อการอุตสาหกรรมและการประปา ของลุ่มน้ำชายฝั่งทะเลตะวันออก
- ที่มา : กรมชลประทาน และการไฟฟ้าฝ่ายผลิตแห่งประเทศไทย
- จังหวัดที่มีอ่างเก็บน้ำขนาดใหญ่มีจำนวน 25 จังหวัด ไม่มี 51 จังหวัด รณก. หมายถึง ระดับเก็บกักของอ่าง



ศูนย์เขมา



ศูนย์ป้องกันกักตุนน้ำ กรมทรัพยากรน้ำ

ลำดับของเขื่อนตามความจุ

- ศรีนครินทร์ 2.กุ่มพล 3.สิริกิติ์ 4.วชิราลงกรณ 5.รัชชประภา
- อุบลรัตน์ 7.สิรินธร 8.บางพระ 9.ลำปาว 10.ป่าสัก