

สรุปสถานการณ์น้ำของประเทศ วันที่ ๙ มิถุนายน ๒๕๕๙

๑. ฝน การคาดการณ์ปริมาณฝน (มิลลิเมตร) เดือน มิถุนายน กรกฎาคม และสิงหาคม ๒๕๕๙ เปรียบเทียบกับค่าปกติ [ค่าปกติ = ค่าเฉลี่ยฝนในคาบ ๓๐ ปี (๒๕๒๔ - ๒๕๕๓)] มีรายละเอียดตามตาราง

ภาค/เดือน (ปริมาณฝนคาดการณ์)	มิถุนายน ๒๕๕๙		กรกฎาคม ๒๕๕๙		สิงหาคม ๒๕๕๙	
	ค่าประมาณ (มม.)	ความหมาย	ค่าประมาณ (มม.)	ความหมาย	ค่าประมาณ (มม.)	ความหมาย
เหนือ	๑๒๐ - ๑๖๐ มม.	ต่ำกว่าค่าปกติเล็กน้อย	๑๖๐ - ๒๐๐ มม.	ใกล้เคียงค่าปกติ	๒๐๐ - ๒๕๐ มม.	ใกล้เคียงค่าปกติ
ตะวันออกเฉียงเหนือ	๑๘๐ - ๒๒๐ มม.	ใกล้เคียงค่าปกติ	๑๙๐ - ๒๓๐ มม.	ใกล้เคียงค่าปกติ	๒๔๐ - ๒๙๐ มม.	ใกล้เคียงค่าปกติ
กลาง	๑๑๐ - ๑๕๐ มม.	ต่ำกว่าค่าปกติเล็กน้อย	๑๕๐ - ๑๘๐ มม.	ใกล้เคียงค่าปกติ	๑๖๐ - ๒๐๐ มม.	ใกล้เคียงค่าปกติ
ตะวันออกเฉียงเหนือ	๒๔๐ - ๒๙๐ มม.	ใกล้เคียงค่าปกติ	๒๕๐ - ๓๐๐ มม.	ใกล้เคียงค่าปกติ	๒๘๐ - ๓๓๐ มม.	ใกล้เคียงค่าปกติ
ภาคใต้ฝั่งตะวันออก	๙๐ - ๑๓๐ มม.	ใกล้เคียงค่าปกติ	๑๐๐ - ๑๕๐ มม.	ใกล้เคียงค่าปกติ	๑๐๐ - ๑๕๐ มม.	ใกล้เคียงค่าปกติ
ภาคใต้ฝั่งตะวันตก	๒๖๐ - ๓๑๐ มม.	ต่ำกว่าค่าปกติเล็กน้อย	๓๐๐ - ๔๐๐ มม.	ใกล้เคียงค่าปกติ	๓๕๐ - ๔๕๐ มม.	ใกล้เคียงค่าปกติ
กรุงเทพฯ และปริมณฑล	๑๕๐ - ๑๘๐ มม.	ใกล้เคียงค่าปกติ	๑๖๐ - ๒๐๐ มม.	ใกล้เคียงค่าปกติ	๒๐๐ - ๒๕๐ มม.	ใกล้เคียงค่าปกติ

ที่มาข้อมูล : กรมอุตุนิยมวิทยา พยากรณ์อากาศ ๓ เดือน (http://www.tmd.go.th/month_forecast.php)

ปริมาณฝน ณ วันที่ ๙ มิถุนายน ๒๕๕๙	หน่วย	เหนือ	กลาง	ตะวันออกเฉียงเหนือ	ตะวันออก	ใต้	ทั้งประเทศ
ฝนสูงสุด ๒๔ ชม. สถานีอุตุนิยมวิทยา	มม.	๔๕.๒ ทำวังนา น่าน	๔๓.๓ สมุทรปราการ สกช.	๑๑๘.๔ มุกดาหาร	๔๕.๘ สัททิว ชลบุรี	๒๙.๘ ปัตตานี	๑๑๘.๔ มุกดาหาร
ฝนสะสมปี ๕๘	มม.	๒๖๖.๗	๒๙๖.๐	๒๕๐.๙	๓๕๖.๔	๓๕๓.๒	๒๙๕.๗
		-๒๑.๔	-๑๓๙.๙	+๕๕.๑	-๙๒.๘	+๕๖.๖	-๘.๒
ฝนสะสมปี ๕๙	มม.	๒๔๕.๔	๑๕๖.๑	๒๙๖.๐	๒๖๓.๗	๔๐๙.๘	๒๘๗.๕
		-๙%	-๙๐%	+๑๕.๒%	-๓๕%	+๑๔%	-๓%
ฝนสะสม ๓๐ ปี	มม.	๓๒๘.๖	๓๔๐.๖	๓๘๘.๙	๔๙๑.๗	๕๘๘.๕	๔๑๒.๗

ที่มาข้อมูล : กรมอุตุนิยมวิทยา สรุปลักษณะอากาศรายวัน (<http://www.tmd.go.th/climate/climate.php>)

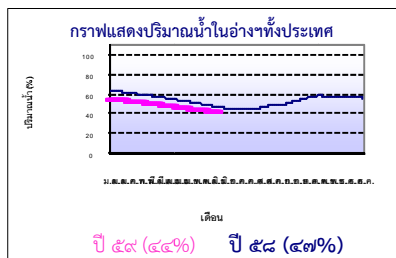
ปริมาณฝนสูงสุด ๒๔ ชม.เพิ่มเติม กรมอุตุนิยมวิทยาได้รายงานเพิ่มเติมโดยการบันทึกของเจ้าหน้าที่เป็นรายวัน ณ เวลา ๐๗.๐๐ น.ของวันนี้ - ไม่มี -

๒. น้ำในอ่างเก็บน้ำขนาดใหญ่



ปริมาณน้ำในอ่าง	หน่วย	เหนือ	กลาง	ต.เฉียงเหนือ	ตะวันออก	ตะวันตก	ใต้	ทั้งประเทศ
น้ำในอ่างปี ๕๘	ล้าน(ลบ.ม)	๘,๓๓๐	๒,๓๓๘	๒,๘๔๒	๓,๓๓๙	๑,๕๘๘	๕,๕๕๙	๓๓,๒๑๗
	%	๓๔%	๑๘%	๓๔%	๒๙%	๖๐%	๖๘%	๔๙%
น้ำในอ่างปี ๕๙	ล้าน(ลบ.ม)	๘,๐๐๙	๓,๐๓๓	๒,๒๗๖	๓,๒๘๘	๑,๕๖๔	๕,๐๔๗	๓๑,๑๗๑
	%	๓๒%	๒๒%	๒๗%	๒๘%	๕๗%	๖๒%	๔๔%
น้ำในอ่างปี ๕๙	ล้าน(ลบ.ม)	๑๓,๙๘๖	๔,๒๙๙	๓,๒๘๘	๕,๖๒๒	๑,๙๐๐	๖,๒๐๐	๔๓,๕๖๔
	%	๕๙%	๓๒%	๔๓%	๕๒%	๗๒%	๗๖%	๖๔%

ที่มาข้อมูล : กรมชลประทาน ตารางสรุปข้อมูลอ่างขนาดใหญ่ทั้งประเทศ (http://water.rid.go.th/flood/flood/res_table.htm)



หมายเหตุ ๑. อ่างที่มีปริมาณน้ำต่ำกว่า ๕๐% ของความจุมี ๓๐ อ่าง คือ ๑.แม่กวาง (๑๑%) ๒.ห้วยหลวง (๑๒%) ๓.ปราณบุรี (๑๒%) ๔.คลองสิียด (๑๔%) ๕.บางพระ (๑๕%) ๖.แม่จืด (๑๖%) ๗.ลำพระเพลิง (๑๖%) ๘.ลำปาว (๑๗%) ๙.ลำเซบาย (๑๘%) ๑๐.กุดชุมพุง (๑๙%) ๑๑.อุบลรัตน์ (๒๑%) ๑๒.ป่าสักฯ (๒๑%) ๑๓.น้ำพอง (๒๒%) ๑๔.ลำตะคอง (๒๒%) ๑๕.ขุนด่าน (๒๔%) ๑๖.มูลบน (๒๔%) ๑๗.กระเสียว (๒๕%) ๑๘.กาวม (๒๕%) ๑๙.ทับเสลา (๒๖%) ๒๐.แควน้อย (๒๗%) ๒๑.แก่งกระจาน (๒๘%) ๒๒.น้ำอูน (๒๙%) ๒๓.ภูมิพล (๓๐%) ๒๔.จุฬารามณ์ (๓๔%) ๒๕.สิริกิติ์ (๓๘%) ๒๖.หนองปลาไหล (๓๙%) ๒๗.ชีรีลาดหญ้า (๔๐%) ๒๘.บางบาล (๔๓%) ๒๙.ลำน้ำทรง (๔๗%) และ ๓๐.สิรินธร (๔๘%)

๒. อ่างที่มีปริมาณน้ำเก็บกักตั้งแต่ ๘๐% ของความจุ - ไม่มี -

๓. สรุปสถานการณ์น้ำในแม่น้ำและลุ่มน้ำสำคัญ

๓.๑ สรุปสถานการณ์น้ำทั้งประเทศ (ศูนย์ประมวลวิเคราะห์สถานการณ์น้ำ กรมชลประทาน) (๘ มิ.ย.) : สถานีนน้ำท่าที่อยู่ในเกณฑ์น้ำน้อย ได้แก่ สถานี P.๑ จ.เชียงใหม่, สถานี P.๗A จ.กำแพงเพชร, สถานี P.๑๗ จ.นครสวรรค์, สถานี W.๔A จ.ตาก สถานี ๙.๑ C จ.แพร่, สถานี Y.๑๖ จ.พิษณุโลก, สถานี N.๑ จ.น่าน, สถานี N.๕A จ.พิษณุโลก, สถานี N.๖๗ จ.นครสวรรค์, สถานี M.๖A จ.บุรีรัมย์, สถานี M.๙ จ.ศรีสะเกษ, สถานี M.๗ จ.อุบลราชธานี, สถานี Kgt.๑๐ จ.สระแก้ว, สถานี Kgt.๓ จ.ปราจีนบุรี, สถานี X.๑๕๘ จ.ชุมพร, สถานี X.๓๗A จ.สุราษฎร์ธานี สถานี X.๑๓๙A จ.ระนอง และสถานี X.๗๓ จ.ระนอง **แนวโน้มระดับน้ำ** แม่น้ำปิง แม่น้ำยม แม่น้ำน่าน แม่น้ำพระสทิธิ แม่น้ำท่าตะเภา และแม่น้ำตาปี มีแนวโน้มระดับน้ำลดลง แม่น้ำวัง แม่น้ำมูล และแม่น้ำบางปะกง มีแนวโน้มระดับน้ำทรงตัว แม่น้ำโก-ลก มีแนวโน้มระดับน้ำเพิ่มขึ้น

๓.๒ สรุปสถานการณ์น้ำ (กรมทรัพยากรน้ำ)

๓.๒.๑) สำนักวิจัย พัฒนา และอุทกวิทยา :

- สถานการณ์น้ำในแม่น้ำโขง (ที่มาข้อมูล : สรุปสถานการณ์น้ำประจำวัน : ศูนย์ประมวลวิเคราะห์สถานการณ์น้ำ กรมชลประทาน) ระดับน้ำแม่น้ำโขง ณ วันที่ ๘ มิถุนายน ๒๕๕๙ ที่สถานีเชียงแสน เชียงคาน หนองคาย นครพนม มุกดาหาร และโขงเจียม วัดได้ ๒.๖๑, ๕.๘๘, ๓.๓๖, ๒.๙๘, ๒.๙๕ และ ๒.๙๘ เมตร ตามลำดับ เปรียบเทียบกับตลิ่ง มีค่าเท่ากับ -๑๐.๑๙, -๑๐.๑๒, -๘.๘๘, -๙.๕๒, -๙.๐๕ และ -๑๑.๕๒ เมตร ตามลำดับ **แนวโน้มระดับน้ำท่า** สถานี เชียงแสน หนองคาย นครพนม มุกดาหาร และโขงเจียม มีแนวโน้มระดับน้ำเพิ่มขึ้น สถานีเชียงคาน มีแนวโน้มระดับน้ำลดลง

- ระบบปฏิบัติการฝายระวัง และเตือนภัยล่วงหน้าหลาก - ดินถล่ม (Early Warning) (๘ มิ.ย.) - ไม่มีการเตือนภัย -

๓.๒.๒) ศูนย์ป้องกันวิกฤติน้ำ : ระบบติดตามและเฝ้าระวังสถานการณ์น้ำ

- โครงการสำรวจติดตั้งระบบตรวจวัดสถานภาพน้ำทางไกลอัตโนมัติ (ในลุ่มน้ำ)

- รายงานสถานการณ์สถานีโทรมาตรลุ่มน้ำทะเลสาบสงขลา (ณ วันที่ ๓ มิ.ย.๕๙) ลุ่มน้ำทะเลสาบสงขลา ปัจจุบันสถานการณ์น้ำในลำน้ำโดยทั่วไปยังคงอยู่ในภาวะปกติ

(ระดับน้ำต่ำกว่าระดับตลิ่งต่ำสุด) ระดับน้ำในลำน้ำส่วนใหญ่มีแนวโน้มลดลง

- โครงการตั้งศูนย์ปฏิบัติการและข้อมูลเพื่อการบริหารจัดการทรัพยากรน้ำ (ระบบเชื่อมโยงสัญญาณภาพจากกล้อง CCTV ณ วันที่ ๘ มิ.ย.๕๙) : สถานการณ์น้ำทั่วไปอยู่ในเกณฑ์ปกติ ยกเว้นมีสถานีที่อยู่ในสถานการณ์เฝ้าระวังน้ำแล้ง ได้แก่ สถานีสะพานมหาโพธิ์ อ.เมือง จ.แพร่ (ลุ่มน้ำยม) และสถานีสะพานนครน่านพัฒนา อ.เมือง จ.น่าน (ลุ่มน้ำน่าน) สถานีตรงข้ามวัดจันทราวม อ.เมือง จ.จันทบุรี (ลุ่มน้ำจันทบุรี/ชายฝั่งทะเลตะวันออก) และสถานีร.อนุบาลบางสะพาน อ.บางสะพาน จ.ประจวบคีรีขันธ์ (คลองบางสะพาน/ชายฝั่งทะเลตะวันตก)

๔. พายุหมุน - ไม่มี -

๕. สถานการณ์น้ำ กรมป้องกันและบรรเทาสาธารณภัย: จังหวัดที่ประกาศเขตให้ความช่วยเหลือผู้เสียหายพิบัติกรณีฉุกเฉิน (ภัยแล้ง)ปัจจุบัน (๘ มิ.ย.) ๓๕ จังหวัด ๒๓๐ อำเภอ

๑,๒๒๔ ตำบล ๙,๘๘๘ หมู่บ้าน ได้แก่ จ.เชียงใหม่ (อ.ดอยเต่า สันกำแพง แม่ริม แม่แตง จอมทอง ฮอด พร้าว ดอยหล่อ ดอยสะเก็ด กัลยาณิวัฒนา เชียงดาว ไชยปราการ ผาเง อมก๋อย สะเมิง แม่แจ่ม สันทราย แม่สาย) จ.อุตรดิตถ์ (อ.เมืองอุตรดิตถ์ ท่าปลา ทองแสนซัน ตรอน พิชัย น้ำปาด ลับแล บ้านโคก) จ.พะเยา (อ.เมืองพะเยา ดอกคำใต้ แม่ใจ จุน ภูพานยาว เชียงคำ ปง) จ.ลำพูน (อ.ลำป่าง (อ.แจ้ห่ม เติม วังเหนือ) จ.สุโขทัย (อ.สวรรคโลก ศรีนคร ศรีสำโรง ศรีสันตชัย เมือง ศรีรามกู่ พงเสถียร บ้านด่านลานหอย) จ.กำแพงเพชร (อ.เมือง กำแพงเพชร ปางศิลาทอง โกลัมพีนคร ชาญณรงค์บุรี เบ็ญจมาศคีรี ทราบทองวัฒนา คลองลาน คลองขลุง) จ.น่าน (อ.สองแคว เมืองน่าน) จ.พิจิตร (อ.บางมูลนาก วังทรายพูน ทับคล้อ) จ.ตาก (อ.แม่ระมาด บ้านตาก สามเงา วังเจ้า เมือง อุ้มผาง แม่สอด) จ.แม่ฮ่องสอน (เมืองแม่ฮ่องสอน สบเมย ปาย ขุนยวม แม่ลาน้อย ปางมะผ้า แม่สะเรียง) จ.นครราชสีมา (อ.ขามสะแกแสง คง บัวลาย แก้งสนามนาง โนนไทยด่านขุนทด โนนสูง เทพารักษ์ พระทองคำ บัวใหญ่ สูงเนิน) จ.มหาสารคาม (อ.กันทรวิชัย โกลัมพพิชัย ชื่นชม เชียงยืน เมืองมหาสารคาม ยางสีสุราช) จ.สุรินทร์ (อ.จอมพระ เขวาสินรินทร์ รันตนบุรี สำโรงทาบ ท่าตูม) จ.ขอนแก่น (อ.ข้าสูง เมือง แวงน้อย ภูพานาน บ้านฝาง เปือยน้อย โนนศิลา ทนงเรือ พล แวงใหญ่ ภูเวียง บ้านแฮด น้ำพอง เวียงเก่า พระยืน นหนองสองห้อง) จ.หนองบัวลำภู (นากลาง เมืองฯ นาหว้า โนนสัง) จ.อุทัยธานี (อ.ห้วยคต ท้าพัน) จ.นครสวรรค์ (อ.เมือง ชุมแสง ดาคลี พยุหะคีรี หนองบัว ไกรกพระ ไทศาลี) จ.ชัยนาท (อ.มโนรมย์ หนองมะโมง วัดสิงห์ เนินขาม) จ.สุพรรณบุรี (หนองหญ้าไซ สองพี่น้องเมืองสุพรรณบุรี ด่านช้าง ดอนเจดีย์ อุทอง เดิมบางนางบวช สามชุก บางปลาม้า) จ.กาญจนบุรี (อ.ห้วยกระเจา ท่าม่วง ศรีสวัสดิ์ เมืองสังขละบุรี ด่านมะขามเตี้ย ทองผาภูมิ ไทรโยค เลาขวัญ หนองปรือ พนมทวน) จ.สระบุรี (มวกเหล็ก วังม่วง เฉลิมพระเกียรติ หนองแซง บ้านหมอ เมืองฯ เสาไห้ คอนทนต์ แก่งคอย พุทธบาทหนองแค) จ.ราชบุรี (อ.สวนผึ้ง ปากท่อ) จ.สระแก้ว (อ.โคกสูง วัฒนานคร ตาพระยา อรัญประเทศ วังน้ำเย็น เขาฉกรรจ์ คลองหาด) จ.ปราจีนบุรี (อ.เมืองปราจีนบุรี ศรีมหาโพธิ) จ.จันทบุรี (อ.มะขาม ปังนาร้อน สอยดาว แก่งหางแมว ขลุง นายายอาม เมือง เขาคิชฌกูฏท่าใหม่ แหลมสิงห์) จ.ชลบุรี (อ.เกาะสีชัง) จ.ตราด (อ.เมืองตราด เขาสมิง แหลมฉบัง คลองใหญ่ ปอไร่ เกาะกูด เกาะช้าง) จ.ประจวบคีรีขันธ์ (เมืองฯ หัวหิน กุยบุรี ทับสะแก บางสะพานน้อย บางสะพาน) จ.สตูล (อ.ละงู ฟุ่งหัว มะนัง เมือง ควนโดน) จ.กระบี่ (อ.คลองท่อม เกาะลันตา ลำทับ เมืองกระบี่ ปลายพระยา อ่าวลึก เนือคลอง) จ.ตรัง (อ.วังวิเศษ เมืองตรัง ย่านตาขาว รัษฎา สิเกา ห้วยยอด กันตัง นาโยง ปะเหลียน) จ.นครศรีธรรมราช (อ.เมือง ปากพั่น ทุ่งใหญ่ เขียวใหญ่ จุฬาภรณ์ ฉวาง นาบอน เฉลิมพระเกียรติ ทุ่งสง ลานสกา สะอวด หัวไทร) จ.พังงา (เกาะยาว คุระบุรี ทับปุด) จ.สุราษฎร์ธานี (อ.บ้านสาร) สถานการณ์วิกฤติน้ำ (ข่าว) นายกรัฐมนตรี เปิดงาน “๗๐ ปีครองราชย์ ประชาธิปไตยไทย ป่ารักษ์น้ำตามรอยพ่อ” เพื่อทำโครงการควบคู่กัน ดูแลทั้งป่าและน้ำ โดยเป็นโครงการเฝ้าระวังปรากฏการณ์ลานีญา ที่จะส่งผลให้ในฝนตกยาวนานกว่าปกติ จึงต้องเตรียมรับสถานการณ์นี้ โดยสำรวจและดูว่าเมื่อฝนตกน้ำไปสะสมอยู่ตรงจุดไหน แล้วให้เสนอข้อมูลมายังคณะกรรมการบริหารจัดการน้ำ พร้อมกันนี้ต้องอธิบายให้ชาวบ้านเข้าใจถึงเรื่องน้ำอุปโภคบริโภค น้ำเพื่อการเกษตร และน้ำเพื่อระบบนิเวศ กรมป้องกันและบรรเทาสาธารณภัย (ปภ.) อธิบติฯ ระบุว่า ปภ.ได้จัดตั้งศูนย์ประสานการปฏิบัติการช่วยเหลือประชาชน กรณีน้ำท่วมในพื้นที่กรุงเทพมหานคร และปริมณฑล เพื่อเป็นหน่วยงานกลางในการประสานการปฏิบัติ ในการแก้ไขปัญหาพื้นที่น้ำท่วมขัง และให้การช่วยเหลือประชาชนที่ได้รับผลกระทบ และสนับสนุนการปฏิบัติงานของกรุงเทพมหานคร และหน่วยงานที่เกี่ยวข้อง จ.อุบลราชธานี ผู้ว่าฯ ได้เรียกเจ้าหน้าที่ราชการจากทุกหน่วยงานในจังหวัด เข้าหารือแนวทางการป้องกันแก้ไขปัญหาพื้นที่น้ำท่วม โดยได้นำบทเรียนเหตุการณ์จากวันที่ ๘ มิถุนายนที่ผ่านมา ที่เกิดฝนตกหนักต่อเนื่องซึ่งเฉพาะในวันนั้นมีปริมาณน้ำฝนในเขตอำเภอเมืองอุบลราชธานี สูงถึง ๑๐๖ มิลลิเมตร ส่งผลให้หลายพื้นที่ในตัวอำเภอเมืองและอำเภวารินชำราบ เกิดน้ำท่วมหลังเองจากระบายไม่ทัน ในที่ประชุมสรุปปัญหาหลัก คือ กรณีที่ระบายน้ำไม่สามารรถระบายน้ำได้เต็มประสิทธิภาพ เพราะในท่อเกิดมีตะกอนดินและขยะจำนวนมาก ทำให้เมื่อเกิดฝนตกหนักต่อเนื่องจะทำให้เกิดน้ำท่วมได้ง่าย และหากเข้าสู่ฤดูฝนเต็มตัว จังหวัด และตัวเมืองวารินชำราบมีความเสี่ยงที่จะจมน้ำบาดาลได้นอกจากนี้แล้ว ยังต้องเตรียมรับสถานการณ์แม่น้ำมูลท่วมเอ่อที่ชุมชนริมฝั่งแม่น้ำ พร้อมทั้งได้ขอความร่วมมือจากประชาชนให้ช่วยกันอย่าทิ้งขยะมูลฝอยต่าง ๆ ลงไปในท่อระบายน้ำ เนื่องจากจะทำให้ท่อไม่สามารถทำงานได้เท่าที่ควร ในขณะเดียวกัน ทางกรมทรัพยากรน้ำบาดาล กระทรวงทรัพยากรธรรมชาติและสิ่งแวดล้อม ได้ติดตามการสนับสนุนเจาะบ่อน้ำบาดาลน้ำให้นักเรียนโรงเรียนตำรวจตระเวนชายแดนใช้ในกิจกรรมเลี้ยงสัตว์ ปลูกพืชใช้บริโภคอาหารเด็กนักเรียนโครงการอันเนื่องมาจากพระราชดำริ สมเด็จพระเทพรัตนราชสุดาฯ สยามบรมราชกุมารี หลังประสบปัญหาขาดน้ำใช้ในฤดูแล้งมานาน

๖. คาดการณ์สภาพอากาศ ๗ วัน (กรมอุตุนิยมวิทยา) ในช่วงวันที่ ๙-๑๐ มิ.ย. บริเวณประเทศไทยมีฝนลดลง ส่วนในช่วงวันที่ ๑๑-๑๔ มิ.ย. ภาคเหนือ ภาคตะวันออกและภาคใต้ฝั่งตะวันตก มีฝนเพิ่มขึ้น และมีฝนตกหนักบางแห่ง ส่วนกรุงเทพมหานครและเขตปริมณฑล จะมีฝนตกต่อเนื่อง ส่วนมากในช่วงบ่ายถึงค่ำ ลักษณะสำคัญทางอุตุนิยมวิทยา คือ ในช่วงวันที่ ๙-๑๐ มิ.ย. มรสุมตะวันตกเฉียงใต้ที่พัดปกคลุมทะเลอันดามัน ภาคใต้ และอ่าวไทยจะมีกำลังอ่อนลง ลักษณะเช่นนี้ทำให้ประเทศไทยมีฝนลดลง ส่วนในช่วงวันที่ ๑๑-๑๔ มิ.ย. มรสุมตะวันตกเฉียงใต้ที่พัดปกคลุมทะเลอันดามัน ประเทศไทย และอ่าวไทย จะมีกำลังแรงขึ้น ลักษณะเช่นนี้ทำให้บริเวณประเทศไทยมีฝนเพิ่มมากขึ้นและมีฝนตกหนักบางแห่ง

๗. พื้นที่ที่ควรเฝ้าระวังเดือนกัญวิกฤติน้ำ(น้ำท่วม ภัยแล้ง) : NASA (๒๔ ชั่วโมง): รายงานพื้นที่ที่อาจเกิดน้ำท่วม (๘ มิ.ย.) ได้แก่ ภาคเหนือ คือ จ.เชียงราย น่าน และตาก ภาคกลาง คือ จ.นครนายก ปทุมธานี นครปฐม นนทบุรี กรุงเทพฯ สมุทรปราการ สมุทรสาคร สมุทรสงคราม และราชบุรี และอุทัยธานี และกาญจนบุรี ภาคตะวันออกเฉียงเหนือ คือ จ.หนองคาย หนองบัวลำภู บึงกาฬ อุดรธานี สกลนคร นครพนม ขอนแก่น กาฬสินธุ์ มุกดาหาร มหาสารคาม นครราชสีมา สุรินทร์ ร้อยเอ็ด ยโสธร ศรีสะเกษ อำนาจเจริญ และอุบลราชธานี ภาคตะวันออก คือ ชลบุรี ระยอง จันทบุรี และตราด ภาคใต้ คือ จ.เพชรบุรี ระนอง และสุราษฎร์ธานี คณะกรรมการทรัพยากรน้ำแห่งชาติ (๘ มิ.ย.) ได้รายงานพื้นที่ประสบภัยจากน้ำ (พื้นที่มีข่าวขาดแคลนน้ำ) ๔๔ จังหวัด ได้แก่ จ.เชียงใหม่ พะเยา พิจิตร พิษณุโลก แพร่ ลำปาง ลำพูน ตาก กำแพงเพชร นครสวรรค์ ชัยนาท อุทัยธานี ลพบุรี อ่างทอง พระนครศรีอยุธยา ปทุมธานี สุพรรณบุรี นครปฐม ราชบุรีกาญจนบุรี หนองคาย หนองบัวลำภู บุรีรัมย์ ยโสธร สกลนคร สุรินทร์ กาฬสินธุ์ ขอนแก่น ชัยภูมิ นครพนม มุกดาหาร นครราชสีมา ศรีสะเกษ อุดรธานี มหาสารคาม อุบลราชธานี จันทบุรี ตราด ปราจีนบุรี สมุทรปราการ พังงา ประจวบคีรีขันธ์ สตูล และสงขลา กรมอุตุนิยมวิทยาได้แจ้งเตือนตามลักษณะอากาศทั่วไป (๘ มิ.ย.) โดยสรุปว่า บริเวณภาคเหนือ ภาคตะวันออกเฉียงเหนือ และภาคตะวันออกยังคงมีฝนตกต่อเนื่องในระยะเวลา และฝนตกหนักบางพื้นที่ส่วนมากในบริเวณจ.สกลนคร นครพนม มุกดาหาร อำนาจเจริญ อุบลราชธานี ชัยภูมิ ขอนแก่น นครราชสีมา กาฬสินธุ์ จันทบุรี และตราด ขอให้ประชาชนบริเวณดังกล่าวระวังอันตรายจากฝนที่ตกสะสมในระยะนี้ไว้ด้วย กรมป้องกันและบรรเทาสาธารณภัย (๗ มิ.ย.) ได้สั่งเตรียมการป้องกันและแก้ไขปัญหาอุทกภัย วาดภัย และดินถล่มอาจสร้างความเสียหายแก่ชีวิตและทรัพย์สินของประชาชนในช่วงวันที่ ๗-๑๐ มิ.ย. ที่ประกอบพื้นที่ จ.เชียงใหม่ เชียงราย แม่ฮ่องสอน พะเยา ลำพูน ลำปาง แพร่ น่าน อุตรดิตถ์ พิษณุโลก ตาก สุโขทัย เพชรบูรณ์ สกลนคร นครพนม มุกดาหาร อุดรธานี หนองบัวลำภู หนองคาย บึงกาฬ จันทบุรี ชลบุรี ระยอง และตราด

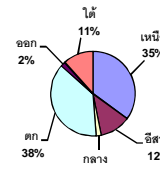
รายงานสรุปสภาพน้ำในอ่างเก็บน้ำขนาดใหญ่และขนาดกลาง

รายงานสถานการณ์ ณ. วันที่ 8 มิถุนายน 2559

ปริมาณน้ำในอ่างที่ใช้การได้ในสัปดาห์นี้ + มากกว่า / - น้อยกว่า สัปดาห์ก่อน 109.91 ล้าน ลบ.ม.

สรุปสถานการณ์ปริมาณน้ำในอ่างเก็บน้ำที่ใช้ในทุกกิจกรรมทั่วประเทศ มากกว่าปริมาณน้ำที่ไหลเข้าอ่าง เมื่อเทียบกับสัปดาห์ที่ผ่านมา ควรใช้น้ำอย่างระมัดระวัง

ปริมาณน้ำรวมทั่วประเทศ
70,520 ล้าน ลบ.ม. (100%)



ปริมาณน้ำรวมทั่วประเทศ
(เมื่อเทียบกับปริมาณน้ำรวม
ทั้งประเทศ) ณ

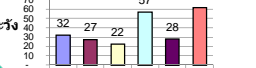
วันที่ 8 มิถุนายน 2559 เท่ากับ
31,170 ล้าน ลบ.ม. หรือ เท่ากับ

44%

วันที่ 8 มิถุนายน 2558 เท่ากับ
33,217 ล้าน ลบ.ม. หรือ เท่ากับ

47%

% ปริมาณน้ำรวมแต่ละภาคปัจจุบัน



คงที่	5	อ่าง
ลดลง	18	อ่าง
เพิ่มขึ้น	14	อ่าง

ภาค	สถานการณ์ปริมาณน้ำในอ่าง				ปริมาณน้ำ เปลี่ยนแปลง (ล้าน ม.³)	สถานะ
	ลดลง (แห่ง)	คงที่ (แห่ง)	เพิ่มขึ้น (แห่ง)	รวม (แห่ง)		
ภาคเหนือ	1	-	6	7	41.00	ปริมาณน้ำในอ่างเก็บน้ำเพิ่มขึ้น
ภาคตะวันออกเฉียงเหนือ	4	4	4	12	7.00	ปริมาณน้ำในอ่างเก็บน้ำเพิ่มขึ้น
ภาคกลาง	1	1	1	3	-6.00	ปริมาณน้ำในอ่างเก็บน้ำลดลง
ภาคตะวันตก	2	-	-	2	-94.00	ปริมาณน้ำในอ่างเก็บน้ำลดลง
ภาคตะวันออก	6	-	3	9	-11.91	ปริมาณน้ำในอ่างเก็บน้ำลดลง
ภาคใต้	4	-	-	4	-46.00	ปริมาณน้ำในอ่างเก็บน้ำลดลง
รวมทั้งประเทศ	18	5	14	37	-109.91	ปริมาณน้ำในอ่างเก็บน้ำลดลง

ภาค อ่างเก็บน้ำ เชื้อ	ความจุ ที่ รณค. (ล้าน ม.³)	ปริมาณน้ำ ที่ใช้งาน ไม่ได้ (ล้าน ม.³)	ใช้การ ได้จริง (ล้าน ม.³)	ปริมาณน้ำรวม วันที่ 8 มิถุนายน 2558		ปัจจุบัน วันที่ 8 มิถุนายน 2559				สัปดาห์ก่อน วันที่ 2 มิถุนายน 2559				ปริมาณน้ำ + เพิ่มขึ้น - ลดลง (ล้าน ม.³)	สถานการณ์ ปริมาณน้ำ ในอ่าง	
				ปริมาณน้ำรวม วันที่ 8 มิถุนายน 2558 (ล้าน ม.³)	%	ปริมาณน้ำรวม		ปริมาณน้ำรวม		ปริมาณน้ำรวม		ปริมาณน้ำรวม				
						ปริมาณน้ำรวม (ล้าน ม.³)	%	ปริมาณน้ำรวม	%	ปริมาณน้ำรวม	%	ปริมาณน้ำรวม	%			
ภาคเหนือ (7)																
1	ภูมีพล (2) ดาก	13,462	3,800	9,662	4,277	32%	3,994	30%	194	1%	4,010	30%	210	2%	-16.00	ลดลง
2	สิริกิติ์ (2) อุดรดิต	9,510	2,850	6,660	3,709	39%	3,627	38%	777	8%	3,615	38%	765	8%	12.00	เพิ่มขึ้น
3	แม่จัน เชียงใหม่	265	22	243	84	32%	42	16%	20	8%	30	11%	8	3%	12.00	เพิ่มขึ้น
4	แม่กา เชียงใหม่	263	14	249	34	13%	29	11%	15	6%	26	10%	12	5%	3.00	เพิ่มขึ้น
5	กัลมา ลำปาง	106	4	102	46	43%	27	25%	23	22%	20	19%	16	15%	7.00	เพิ่มขึ้น
6	กักคองมา ลำปาง	170	6	164	48	28%	32	19%	26	15%	19	11%	13	8%	13.00	เพิ่มขึ้น
7	แควน้อย พะเยา	939	43	896	142	15%	258	27%	215	23%	248	26%	205	22%	10.00	เพิ่มขึ้น
รวมภาคเหนือ 35.05%		24,715	6,739	17,976	8,340	34%	8,009	32%	1,270	5%	7,968	32%	1,229	5%	41.00	เพิ่มขึ้น
ภาคตะวันออกเฉียงเหนือ (12)																
8	ห้วยหลวง อุดรธานี	135	7	128	29	21%	16	12%	9	7%	15	11%	8	6%	1.00	เพิ่มขึ้น
9	น้ำอูน สกลนคร	520	43	477	203	39%	151	29%	108	21%	148	28%	105	20%	3.00	เพิ่มขึ้น
10	น้ำพอง (2) สกลนคร	166	10	156	38	23%	37	22%	27	16%	37	22%	27	16%	-	คงที่
11	จุฬารัตน์ (2) ชัยภูมิ	164	37	127	73	45%	55	34%	18	11%	55	34%	18	11%	-	คงที่
12	อุบลรัตน์ (2) ขอนแก่น	2,431	581	1,850	827	34%	509	21%	-	0%	513	21%	-	0%	-	คงที่
13	ลำปาว กาฬสินธุ์	1,980	100	1,880	475	24%	346	17%	246	12%	336	17%	236	12%	10.00	เพิ่มขึ้น
14	ลำตะคอง นครราชสีมา	314	23	291	87	28%	70	22%	47	15%	69	22%	46	15%	1.00	เพิ่มขึ้น
15	ลำพระเพลิง นครราชสีมา	110	1	109	29	26%	18	16%	17	15%	20	18%	19	17%	-2.00	ลดลง
16	มูลขม นครราชสีมา	141	7	134	56	40%	34	24%	27	19%	34	24%	27	19%	-	คงที่
17	ลำพระเพลิง นครราชสีมา	275	7	268	104	38%	49	18%	42	15%	50	18%	43	16%	-1.00	ลดลง
18	ลำน้ำพอง บุรีรัมย์	121	3	118	64	53%	57	47%	54	45%	58	48%	55	45%	-1.00	ลดลง
19	สิรินธร (2) อุบลราชธานี	1,966	831	1,135	857	44%	934	48%	103	5%	938	48%	107	5%	-4.00	ลดลง
รวมภาคตะวันออกเฉียงเหนือ 11.80%		8,324	1,650	6,674	2,842	34%	2,276	27%	698	8%	2,274	27%	691	8%	7.00	เพิ่มขึ้น
ภาคกลาง (3)																
20	ป่าสักชลสิทธิ์ ลพบุรี	960	3	957	100	10%	202	21%	199	21%	210	22%	207	22%	-8.00	ลดลง
21	ห้วยเสลา อุทัยธานี	160	17	143	49	31%	42	26%	25	16%	42	26%	25	16%	-	คงที่
22	กระเสียว สุพรรณบุรี	240	40	200	89	37%	59	25%	19	8%	57	24%	17	7%	2.00	เพิ่มขึ้น
รวมภาคกลาง 1.93%		1,360	60	1,300	238	18%	303	22%	243	18%	309	23%	249	18%	-6.00	ลดลง
ภาคตะวันตก (2)																
23	ศรีนครินทร์ (2) กาญจนบุรี	17,745	10,265	7,480	12,143	68%	11,589	65%	1,324	7%	11,633	66%	1,368	8%	-44.00	ลดลง
24	วชิราลงกรณ (2) กาญจนบุรี	8,860	3,012	5,848	3,713	42%	3,575	40%	563	6%	3,625	41%	613	7%	-50.00	ลดลง
รวมภาคตะวันตก 37.73%		26,605	13,277	13,328	15,856	60%	15,164	57%	1,887	7%	15,258	57%	1,981	7%	-94.00	ลดลง
ภาคตะวันออก (5+4)																
25	ขุนด่าน นครนายก	224	4.00	220	20	9%	54	24%	50	22%	55	25%	51	23%	-1.00	ลดลง
26	คลองสียัด ฉะเชิงเทรา	420	30.00	390	59	14%	59	14%	29	7%	64	15%	34	8%	-5.00	ลดลง
27	บางพระ (3) ชลบุรี	117	12.00	105	30	26%	17	15%	5	4%	18	15%	6	5%	-1.00	ลดลง
28	หนองปลาไหล (3) ระยอง	164	13.75	150	76	46%	64	39%	50	31%	68	42%	54	33%	-4.00	ลดลง
29	ประแสร์ (3) ระยอง	248	20.00	228	154	62%	134	54%	114	46%	135	54%	115	46%	-1.00	ลดลง
30	มาบประชัน (3) ระยอง	17	0.72	16	5	28%	7	41%	6	36%	7	40%	6.00	36%	0.04	เพิ่มขึ้น
31	หนองค้อ (3) ระยอง	21	1.00	20	5	21%	3	12%	2	7%	2	11%	1.39	6%	0.12	เพิ่มขึ้น
32	ตลิ่งชัน (3) ระยอง	71	3.00	68	25	35%	13	18%	10	14%	13	19%	10.42	15%	-0.55	ลดลง
33	คลองใหญ่ (3) ระยอง	40	3.00	37	8	19%	22	55%	19	48%	22	54%	18.65	47%	0.49	เพิ่มขึ้น
รวมภาคตะวันออก 1.87%		1,322	87	1,235	382	29%	372	28%	285	22%	384	29%	297	22%	-11.91	ลดลง
ภาคใต้ (4)																
34	แก่งกระจาน เพชรบุรี	710	67	643	274	39%	199	28%	132	19%	201	28%	134	19%	-2.00	ลดลง
35	ปราณบุรี ประจวบคีรีขันธ์	391	18	373	85	22%	48	12%	30	8%	52	13%	34	9%	-4.00	ลดลง
36	รัชชประภา (2) สาขาภูธราณี	5,639	1,352	4,287	4,066	72%	4,180	74%	2,828	50%	4,201	74%	2,849	51%	-21.00	ลดลง
37	บางลาง (2) ยะลา	1,454	260	1,194	1,134	78%	620	43%	360	25%	639	44%	379	26%	-19.00	ลดลง
รวมภาคใต้ 11.62%		8,194	1,697	6,497	5,559	68%	5,047	62%	3,350	41%	5,093	62%	3,396	41%	-46.00	ลดลง
รวมทั้งประเทศ 100% (37)		70,520	23,510	47,010	33,217	47%	31,170	44%	7,733	11%	31,285	44%	7,843	11%	-109.91	ลดลง

ที่มาข้อมูล : ตารางสรุปสภาพน้ำในอ่างเก็บน้ำขนาดใหญ่ทั่วประเทศ และ ตารางสรุปสภาพน้ำในอ่างเก็บน้ำภาคตะวันออก กรมชลประทาน

หมายเหตุ :

- อ่างเก็บน้ำขนาดใหญ่ หมายถึง อ่างเก็บน้ำที่มีความจุตั้งแต่ 100 ล้าน ลบ.ม. ขึ้นไป
- เป็นอ่างเก็บน้ำที่อยู่ในความรับผิดชอบของการไฟฟ้าฝ่ายผลิตแห่งประเทศไทย(10) นอกนั้นอยู่ในความรับผิดชอบของกรมชลประทาน (23)
- เป็นอ่างเก็บน้ำขนาดกลางที่มีความสำคัญต่อการอุตสาหกรรมและการประปา ของลุ่มน้ำชายฝั่งทะเลตะวันออก
- ที่มา : กรมชลประทาน และการไฟฟ้าฝ่ายผลิตแห่งประเทศไทย
- จังหวัดที่มีอ่างเก็บน้ำขนาดใหญ่มีจำนวน 25 จังหวัด ไม่มี 51 จังหวัด รณค. หมายถึง ระดับเก็บกักของอ่าง



ศูนย์เขล



ศูนย์ป้องกันกักตุนน้ำ กรมทรัพยากรน้ำ

ลำดับของเขื่อนตามความจุ

- ศรีนครินทร์ 2.ภูมีพล 3.สิริกิติ์ 4.วชิราลงกรณ 5.รัชชประภา
- 6.อุบลรัตน์ 7.สิรินธร 8.บางลาง 9.ลำปาว 10.ป่าสัก