



# รายงานการเฝ้าระวังติดตามสถานการณ์น้ำ ๒๔ ชั่วโมง

ศูนย์ป้องกันวิกฤติน้ำ กรมทรัพยากรน้ำ กระทรวงทรัพยากรธรรมชาติและสิ่งแวดล้อม  
โทรศัพท์ ๐ ๒๒๙๘ ๖๖๓๑ โทรสาร ๐ ๒๒๙๘ ๖๖๒๙ <http://www.dwr.go.th>

รายงานฉบับที่ ๒๙๔/๒๕๕๙ เวลา ๐๘.๐๐ น. วันที่ ๒๙ พฤษภาคม ๒๕๕๙

เรื่อง รายงานการเฝ้าระวังติดตามสถานการณ์น้ำ ๒๔ ชั่วโมง

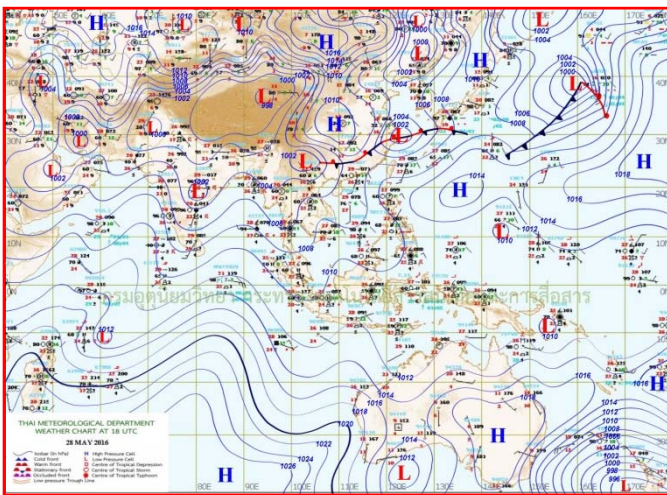
เรียน รมว.ทส. เลขาธิการ รมว.ทส. ปกท.ทส. รอง ปกท.ทส. อทน. รอง อทน. และหน่วยงานที่เกี่ยวข้อง

กรมทรัพยากรน้ำขอรายงานการเฝ้าระวังและติดตามสถานการณ์น้ำ ประจำวันที่ ๒๙ พฤษภาคม ๒๕๕๙ ดังนี้

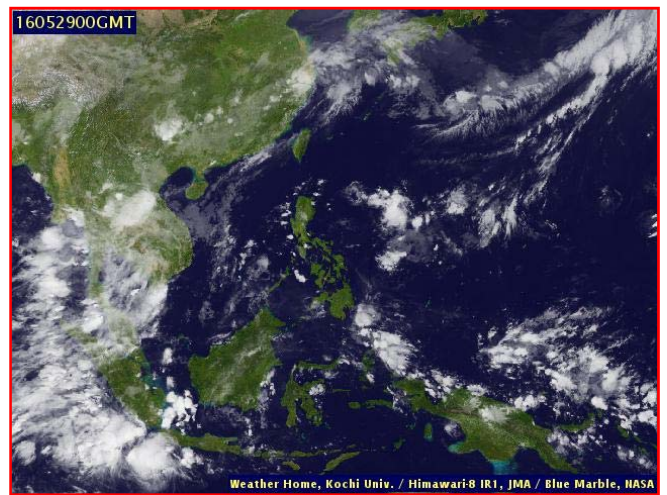
## ๑. สภาวะอากาศ ณ เวลา ๐๖.๐๐ น. (ที่มา : กรมอุตุนิยมวิทยา)

บริเวณภาคตะวันออกเฉียงเหนือและภาคใต้ มีฝนตกหนักบางพื้นที่ส่วนมากบริเวณจังหวัดจันทบุรี ตราด ระนอง กระบี่ ตรัง และสตูล ขอให้ประชาชนในบริเวณดังกล่าวระวังอันตรายจากฝนตกหนัก ที่จะทำให้เกิดน้ำท่วมฉับพลัน และน้ำป่าไหลหลากได้ในระยะนี้ ส่วนคลื่นลมบริเวณทะเลอันดามัน และอ่าวไทยตอนบน มีคลื่นสูง ๒-๓ เมตร

สำหรับลักษณะสำคัญทางอุตุนิยมวิทยา มรสุมตะวันตกเฉียงใต้ที่พัดปกคลุมทะเลอันดามัน ภาคใต้ และอ่าวไทย รวมทั้งคลื่นลมบริเวณทะเลอันดามัน และอ่าวไทยตอนบน ยังคงมีกำลังแรง และมีหย่อมความกดอากาศต่ำบริเวณอ่าวตังเกี๋ย

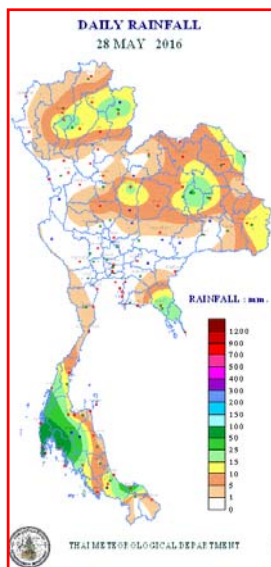


แผนที่อากาศ วันที่ ๒๙ พ.ค. ๒๕๕๙ เวลา ๐๖.๐๐ น.



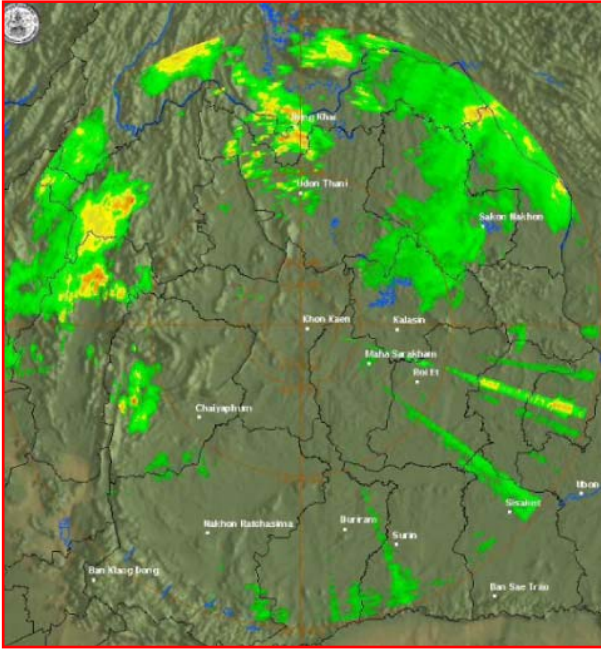
ภาพถ่ายจากดาวเทียม วันที่ ๒๙ พ.ค. ๒๕๕๙ เวลา ๐๗.๐๐ น.

## ๒. ปริมาณฝนสะสม ณ เวลา ๐๗.๐๐ น. (เมื่อวาน) - ๐๗.๐๐ น. (วันนี้) (ที่มา : กรมอุตุนิยมวิทยา)

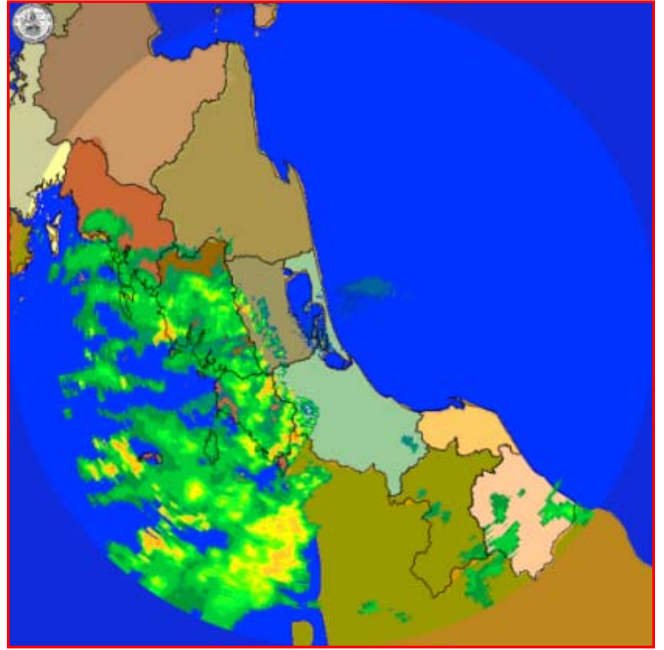


จุดตรวจวัด	ปริมาณฝน (มม.)
จ.ภูเก็ต (ศูนย์ฯ)	๙๖.๖
จ.กาฬสินธุ์	๘๙.๐
จ.กระบี่	๘๗.๒
จ.พังงา (อ.ตะกั่วป่า)	๖๒.๔
จ.ปัตตานี	๔๓.๐
จ.นครพนม	๒๘.๘
จ.มหาสารคาม	๒๗.๗

๓. เรดาร์ตรวจอากาศ ณ วันที่ ๒๙ พฤษภาคม ๒๕๕๙ (ที่มา: กรมอุตุนิยมวิทยา)



สถานีขอนแก่น เวลา ๐๘.๓๐ น.



สถานีสงขลา เวลา ๐๘.๑๕ น.

จากเรดาร์ตรวจอากาศจะพบว่า มีกลุ่มเมฆฝนกระจายบริเวณภาคตะวันออกเฉียงเหนือ และภาคใต้

๔. สถานการณ์น้ำในอ่างเก็บน้ำขนาดใหญ่ ณ วันที่ ๒๗ พฤษภาคม ๒๕๕๙ (ที่มา: กรมชลประทาน)

สภาพน้ำในอ่างเก็บน้ำขนาดใหญ่ ปริมาณน้ำในอ่างฯ ๓๑,๒๙๗ ล้าน ลบ.ม. คิดเป็นร้อยละ ๔๔ (ปริมาณน้ำใช้การได้ ๗,๘๕๗ ล้าน ลบ.ม. คิดเป็นร้อยละ ๑๗) ปริมาณน้ำในอ่างฯ เทียบกับปี ๒๕๕๘ (๓๔,๒๖๓ ล้าน ลบ.ม. คิดเป็นร้อยละ ๔๙) น้อยกว่าปี ๒๕๕๘ จำนวน ๒,๙๖๗ ล้าน ลบ.ม. ปริมาณน้ำไหลลงอ่างฯ จำนวน ๖๙.๒๓ ล้าน ลบ.ม. ปริมาณน้ำระบายจำนวน ๕๑.๖๒ ล้าน ลบ.ม. สามารถรับน้ำได้อีก ๓๙,๑๒๒ ล้าน ลบ.ม.

อ่างเก็บน้ำ	ปริมาณน้ำในอ่าง		ปริมาณน้ำใช้การได้		ปริมาณน้ำไหลลงอ่าง		ปริมาณน้ำระบาย		ปริมาณน้ำรับได้อีก (ล้าน ม. <sup>๓</sup> ) (ความจุที่ รนส.- ปริมาณน้ำปัจจุบัน)
	ปริมาณ (ล้าน ม. <sup>๓</sup> )	% น้ำเก็บกัก	ปริมาณ (ล้าน ม. <sup>๓</sup> )	% น้ำใช้การ	วันนี้ (ล้าน ม. <sup>๓</sup> )	เมื่อวาน (ล้าน ม. <sup>๓</sup> )	วันนี้ (ล้าน ม. <sup>๓</sup> )	เมื่อวาน (ล้าน ม. <sup>๓</sup> )	
๑.ภูมิพล	๔,๐๓๗	๓๐	๒๓๗	๒	๐.๐๐	๐.๐๐	๔.๐๐	๔.๐๐	๙,๔๒๕
๒.สิริกิติ์	๓,๖๑๔	๓๘	๗๖๔	๑๑	๙.๙๗	๙.๙๖	๑๐.๕๙	๑๐.๕๘	๗,๐๒๖
๓.จุฬารัตน์	๕๔	๓๓	๑๗	๑๔	๐.๑๐	๐.๑๐	๐.๐๐	๐.๐๐	๑๕๓
๔.อุบลรัตน์	๕๑๔	๒๑	-๖๗	-๔	๐.๑๐	๐.๑๐	๐.๕๐	๐.๕๐	๑,๙๑๗
๕.ลำปาว	๓๒๕	๑๖	๒๒๕	๑๒	๐.๔๓	๐.๔๕	๐.๔๙	๐.๔๙	๒,๑๒๕
๖.สิรินธร	๙๓๐	๔๗	๙๙	๙	๐.๑๐	๕.๙๓	๒.๙๕	๓.๓๕	๑,๐๓๖
๗.ป่าสักชลสิทธิ์	๒๑๘	๒๓	๒๑๕	๒๒	๐.๕๗	๑.๓๕	๑.๗๘	๑.๗๙	๗๔๒
๘.ศรีนครินทร์	๑๑,๖๘๕	๖๖	๑,๔๒๐	๑๙	๒.๐๔	๐.๐๐	๘.๑๐	๘.๑๙	๗,๑๖๕
๙.วชิราลงกรณ	๓,๖๗๗	๔๑	๖๖๕	๑๑	๓.๙๒	๖.๑๑	๙.๙๘	๙.๙๑	๗,๓๒๓
๑๐.ขุนด่านปราการชล	๕๗	๒๖	๕๓	๒๔	๐.๐๑	๐.๐๑	๐.๕๔	๐.๕๔	๑๖๙
๑๑.รัชชประภา	๔,๑๑๕	๗๓	๒,๗๖๔	๖๔	๔๙.๕๙	๒๕.๕๙	๑.๕๖	๐.๐๐	๒,๕๐๕
๑๒.บางกลาง	๖๖๓	๔๖	๓๘๗	๓๓	๐.๖๒	๑.๔๐	๕.๓๔	๕.๑๐	๑,๐๑๑

### ๕. สถานการณ์น้ำในประเทศ ณ วันที่ ๒๕ - ๒๙ พฤษภาคม ๒๕๕๙ (ที่มา: กรมชลประทาน)

สถานี	แม่น้ำ	อำเภอ	จังหวัด	ระดับ ตลิ่ง (ม.รทก.)	ระดับน้ำ (ม.รทก.)					แนวโน้ม
					พุธ	พฤหัสบดี	ศุกร์	เสาร์	อาทิตย์	
					๒๕ พ.ค.	๒๖ พ.ค.	๒๗ พ.ค.	๒๘ พ.ค.	๒๙ พ.ค.	
P.๑	ปิง	เมือง	เชียงใหม่	๓.๗๐	๑.๓๑	๑.๐๐	๐.๙๐	๐.๘๘	๐.๘๘	ทรงตัว
W.๑C	วัง	เมือง	ลำปาง	๕.๒๐	-๐.๘๐	-๐.๗๑	-๐.๖๓	-๐.๕๕	-๐.๔๙	เพิ่มขึ้น
Y.๔	ยม	เมือง	สุโขทัย	๗.๔๕	๐.๐๕	๐.๐๕	-๐.๔๕	-๐.๔๕	-๐.๔๕	ทรงตัว
N.๖๗	น่าน	ชุมแสง	นครสวรรค์	๒๘.๓๐	๑๘.๘๔	๑๘.๘๓	๑๘.๘๗	๑๘.๙๐	๑๘.๘๙	ลดลง
C.๑๓	เจ้าพระยา	สรรพยา	ชัยนาท	๑๖.๓๔	๑๔.๖๕	๑๔.๖๖	๑๔.๖๕	๑๔.๖๖	๑๔.๖๙	เพิ่มขึ้น
M.๖A	มูล	สตึก	บุรีรัมย์	๕.๔๐	๐.๔๒	๐.๔๒	๐.๔๑	๐.๔๐	๐.๔๑	เพิ่มขึ้น
M.๗	มูล	เมือง	อุบลราชธานี	๗.๐๐	๑.๙๐	๒.๐๖	๒.๐๓	๒.๐๓	๒.๐๙	เพิ่มขึ้น
M.๑๙๑	ลำตะคอง	เมือง	นครราชสีมา	๓.๐๐	๐.๗๑	๐.๗๒	๐.๗๐	๐.๖๘	๐.๗๕	เพิ่มขึ้น
M.๑๕๙	ลำชี	จอมพระ	สุรินทร์	๑๑.๓๐	๑.๕๓	๑.๕๒	๑.๕๓	๑.๕๓	๑.๕๔	เพิ่มขึ้น
M.๙๕	ลำเสียวใหญ่	สุวรรณภูมิ	ร้อยเอ็ด	๓.๒๐	๐.๙๖	๐.๙๖	๐.๙๙	๑.๑๔	๑.๑๔	ทรงตัว
X.๖๔	คลองท่าชะ	ท่าชะ	ชุมพร	๑๗.๑๓	๗.๖๘	๗.๗๐	๗.๗๐	๗.๖๘	๗.๖๖	ลดลง
X.๑๔๙	คลองกลาย	นบพิตำ	นครศรีธรรมราช	๓๓.๙๖	๒๙.๒๐	๒๙.๐๔	๒๘.๙๘	๒๘.๙๓	๒๘.๙๓	ทรงตัว
X.๒๓๔	แม่น้ำโก-ลก	แว้ง	นราธิวาส	๒๒.๔๐	๑๘.๒๔	๑๘.๒๐	๑๘.๑๘	๑๘.๒๐	๑๘.๒๐	ทรงตัว
X.๓๗A	แม่น้ำตาปี	พระแสง	สุราษฎร์ธานี	๑๐.๗๖	***	***	๗.๕๐	๗.๙๐	๘.๔๐	เพิ่มขึ้น

\*\*\* ยังไม่ได้รับรายงาน

### ๖. สถานการณ์น้ำในพื้นที่ลุ่มน้ำโขง ณ วันที่ ๒๗ พฤษภาคม ๒๕๕๙ (ที่มา: MRC : Mekong River Commission )

สถานี	ระดับตลิ่ง (เมตร)	ระดับน้ำ (เมตร)	ต่ำกว่าระดับตลิ่ง (เมตร)	แนวโน้ม
อ.เชียงแสน จ.เชียงราย	๑๒.๘๐	๒.๙๖	๙.๘๔	เพิ่มขึ้น
อ.เชียงคาน จ.เลย	๑๖.๐๐	๕.๐๐	๑๑.๐๐	ลดลง
อ.เมือง จ.หนองคาย	๑๒.๒๐	๒.๔๕	๙.๗๕	ลดลง
อ.เมือง จ.นครพนม	๑๒.๕๐	๒.๔๑	๑๐.๐๙	เพิ่มขึ้น
อ.เมือง จ.มุกดาหาร	๑๒.๐๐	๒.๖๓	๙.๓๗	เพิ่มขึ้น
อ.โขงเจียม จ.อุบลราชธานี	๑๔.๕๐	๒.๗๘	๑๑.๗๒	เพิ่มขึ้น

### ๖. สถานการณ์เตือนภัย Early Warning ณ วันที่ ๒๙ พฤษภาคม ๒๕๕๙ (ที่มา: สำนักวิจัย พัฒนาและอุทกวิทยา กรมทรัพยากรน้ำ)

[เวลา ๑๕.๐๐ น. (เมื่อวาน) - ๐๘.๐๐ น. (วันนี้)]

การแจ้งเตือน	สถานี	การแจ้งเตือน
เตือนสีแดง (อพยพ)	-	-
เตือนสีเหลือง (เตือนภัย)	บ้านขามป้อม ต.ร่องจิก อ.ภูเรือ จ.เลย	ปริมาณฝนสะสม ๑๒ ชั่วโมง ๙๗.๕ มิลลิเมตร
เตือนสีเขียว (เฝ้าระวัง)	บ้านปลาบ่า ต.ปลาบ่า อ.ภูเรือ จ.เลย	ปริมาณฝนสะสม ๑๒ ชั่วโมง ๙๓.๕ มิลลิเมตร
	บ้านกะไหล ต.กะไหล อ.ตะกั่วทุ่ง จ.พังงา	ปริมาณฝนสะสม ๑๒ ชั่วโมง ๑๐๑.๐ มิลลิเมตร

\*ได้รับข้อมูลจากทาง Social Media โดยโปรแกรม Line ศูนย์อุทกภัย ทน.

### ๗. เหตุการณ์วิกฤตน้ำปัจจุบัน ณ วันที่ ๒๙ พฤษภาคม ๒๕๕๙ [เวลา ๑๕.๐๐ น. (เมื่อวาน) - ๐๘.๐๐ น. (วันนี้)]

ไม่มีเหตุการณ์วิกฤตน้ำ

## ๘. สถานการณ์ภัยแล้ง ณ วันที่ ๒๙ พฤษภาคม ๒๕๕๙ (ที่มา : กรมป้องกันและบรรเทาสาธารณภัย)

ปัจจุบันมีจังหวัดที่ประกาศเขตการช่วยเหลือผู้ประสบภัยพิบัติกรณีฉุกเฉิน (ภัยแล้ง) ตามระเบียบกระทรวงการคลังว่าด้วยเงินอุดหนุนราชการเพื่อช่วยเหลือผู้ประสบภัยพิบัติกรณีฉุกเฉิน พ.ศ. ๒๕๕๖ จำนวน ๓๗ จังหวัด ๒๓๘ อำเภอ ๑,๒๔๑ ตำบล ๙,๙๓๔ หมู่บ้าน

ที่	จังหวัด	อำเภอ	ตำบล	หมู่บ้าน	รายชื่ออำเภอที่ประกาศเขตภัยพิบัติฯ
<b>๑. ด้านน้ำเพื่อการอุปโภค บริโภค จำนวน ๑๒ จังหวัด ๕๒ อำเภอ ๒๙๒ ตำบล ๒,๐๙๓ หมู่บ้าน</b>					
๑	น่าน	๒	๙	๖๔	สองแคว เมืองน่าน
๒	พิจิตร	๓	๑๔	๑๔๐	บางมูลนากวังทรายพูนทับคล้อ
๓	ลำพูน	๑	๗	๒๔	ลี้
๔	ตาก	๗	๔๖	๓๒๗	แม่ระมาด บ้านตาก สามเงา วังเจ้า เมืองตาก อุ้มผาง แม่สอด
๕	สุรินทร์	๕	๔๒	๓๕๓	จอมพระ เขาสินรินทร์ รัตนบุรี สำโรงทาบ ท่าตูม
๖	ชัยนาท	๔	๑๒	๑๒๑	มโนรมย์ หนองมะโมง วัดสิงห์ เนินขาม
๗	สระบุรี	๑๑	๕๖	๒๖๐	มวกเหล็ก วังม่วง เฉลิมพระเกียรติ หนองแซง บ้านหมอ เมืองฯ เสาไห้ ดอนพุด แก่งคอย พุทธบาท หนองแค
๘	ชลบุรี	๑	๑	๗	เกาะสีชัง
๙	ตรัง	๙	๖๙	๕๐๔	วังวิเศษ เมืองตรัง ย่านตาขาว รัชฎา สีเกา ห้วยยอด กันตัง นาโยง ประเหลียน
๑๐	ประจวบคีรีขันธ์	๕	๒๐	๑๘๑	เมืองฯ หัวหิน กุยบุรี ทับสะแก บางสะพานน้อย
๑๑	พังงา	๓	๗	๒๘	เกาะยาว คุระบุรี ทับปุด
๑๒	ชุมพร	๒	๑๓	๑๓๑	สวี ปะทิว
<b>รวม</b>		<b>๕๓</b>	<b>๒๙๖</b>	<b>๒,๑๔๐</b>	
<b>๒. ด้านน้ำเพื่อการเกษตร จำนวน ๗ จังหวัด ๖๖ อำเภอ ๓๓๕ ตำบล ๒,๘๓๘ หมู่บ้าน</b>					
๑๓	เชียงใหม่	๑๘	๖๘	๖๖๖	ดอยเต่า สันกำแพง แม่ริม แม่แตง จอมทอง ฮอด พร้าว ดอยหล่อ ดอยสะเก็ด กัลยาณิวัฒนา เชียงดาว ไชยปราการ ผาง อมก๋อย สะเมิง แม่แจ่ม สันทราย แม่อาาย
๑๔	พะเยา	๗	๓๙	๒๓๒	เมืองพะเยา ดอกคำใต้ แม่ใจ จุน ภูกามยาว เชียงคำ ปง
๑๕	สุโขทัย	๘	๔๐	๒๘๖	สวรรคโลก ศรีนคร ศรีสำโรง ศรีสัชนาลัย เมือง คีรีมาศทุ่งเสลี่ยม บ้านด่านลานหอย
๑๖	มหาสารคาม	๖	๔๗	๕๕๓	กันทรวิชัย โกสุมพิสัย ชื่นชม เชียงยืน เมืองมหาสารคาม ยางสีสุราช
๑๗	บุรีรัมย์	๖	๒๒	๘๖	เมือง พลับพลาชัย ห้วยราช กระสัง คูเมือง นางรอง
๑๘	กาญจนบุรี	๑๑	๕๕	๔๔๐	ห้วยกระเจา ท่าม่วง ศรีสวัสดิ์ เมือง ด่านมะขามเตี้ย สังขละบุรี ทองผาภูมิ ไทรโยค เลาขวัญ หนองปรือ พนมทวน
๑๙	จันทบุรี	๑๐	๖๔	๕๓๕	มะขาม โป่งน้ำร้อน สอยดาว แก่งหางแมว ชลุม นายายอาม เมืองจันทบุรี เขาคิชฌกูฏ ท่าใหม่ แหลมสิงห์
<b>รวม</b>		<b>๖๖</b>	<b>๓๓๕</b>	<b>๒,๘๓๘</b>	
<b>๓. ด้านน้ำเพื่อการอุปโภค บริโภค และด้านน้ำเพื่อการเกษตร จำนวน ๑๘ จังหวัด ๑๑๙ อำเภอ ๖๑๐ ตำบล ๔,๙๕๖ หมู่บ้าน</b>					
๒๐	อุดรดิตถ์	๘	๓๘	๓๑๓	เมืองอุดรดิตถ์ ท่าปลา ทองแสนขัน ตรอน พิชัย น้ำปาด ลับแล บ้านโคก
๒๑	นครสวรรค์	๗	๑๔	๑๑๗	เมือง ชุมแสง ตากลี พยุหะคีรี หนองบัว โกรกพระ ไผ่ศาลี
๒๒	นครราชสีมา	๑๑	๖๓	๖๗๕	ขามสะแกแสง คง บัวลาย แก้มสนามนาง โนนไทย ด่านขุนทด โนนสูง เทพารักษ์ พระทองคำ บัวใหญ่ สูงเนิน
๒๓	เพชรบุรี	๕	๑๗	๙๘	ชะอำ แก่งกระจาน บ้านลาด เขาย้อย ท่ายาง
๒๔	ตราด	๗	๓๖	๒๔๙	เมืองตราด เขาสมิง แหลมงอบ คลองใหญ่ บ่อไร่ เกาะกูด เกาะช้าง
๒๕	สตูล	๕	๒๐	๑๐๙	ละงูทุ่งหว้า มะนัง เมือง ควนโดน
๒๖	กระบี่	๗	๓๓	๒๑๗	คลองท่อม เกาะลันตา ลำทับ เมืองกระบี่ ปลายพระยา อ่าวลึก เหนือคลอง

ที่	จังหวัด	อำเภอ	ตำบล	หมู่บ้าน	รายชื่ออำเภอที่ประกาศเขตภัยพิบัติฯ
๒๗	นครศรีธรรมราช	๑๐	๖๐	๔๗๙	เมืองนครศรีธรรมราช ปากพ่นัง ทุ่งใหญ่ เขียวใหญ่ จุฬารณณ์ ฉวาง นาบอน เฉลิมพระเกียรติ ทุ่งสง ลานสกา
๒๘	หนองบัวลำภู	๔	๓๑	๑๘๒	นากลาง เมืองหนองบัวลำภู นาหวัง โนนสัง
๒๙	สุพรรณบุรี	๙	๗๕	๖๕๓	หนองหญ้าไซ สองพี่น้อง เมืองสุพรรณบุรี ด่านช้าง ดอนเจดีย์
๓๐	สระแก้ว	๗	๔๗	๕๕๖	โคกสูง วัฒนานคร ตาพระยา อรัญประเทศ วังน้ำเย็น เขาฉกรรจ์ คลองหาด อุทอง เดิมบางนางบวช สามชุก บางปลาหมอ
๓๑	ขอนแก่น	๑๖	๖๑	๔๓๒	ข้าสูง เมือง แวงน้อย ภูผาม่าน บ้านฝาง เปือยน้อย โนนศิลา หนองเรือ พล แวงใหญ่ ภูเวียง บ้านแฮด น้ำพอง เวียงเก่า พระยืน หนองสองห้อง
๓๒	ปราจีนบุรี	๒	๙	๖๗	เมืองปราจีนบุรี ศรีมหาโพธิ์
๓๓	ลำปาง	๓	๑๙	๑๑๗	แจ้ห่ม เกิน วังเหนือ
๓๔	อุทัยธานี	๒	๗	๓๒	ห้วยคต ทัพทัน
๓๕	กำแพงเพชร	๗	๔๒	๔๓๑	เมืองกำแพงเพชร ปางศิลาทอง โกสัมพีนคร ขามเฒ่าลักษบุรี บึงสามัคคี ทรายทองวัฒนา คลองลาน
๓๖	ราชบุรี	๒	๒	๓	สวนผึ้ง ปากท่อ
๓๗	แม่ฮ่องสอน	๗	๓๖	๒๒๖	เมืองแม่ฮ่องสอน สบเมย ปาย ชุมยวม แม่ลาน้อย ปางมะผ้า แม่สะ เรียง
รวม		๑๑๙	๖๑๐	๔,๙๕๖	
รวม ๓๗ จังหวัด		๒๓๘	๑,๒๔๑	๙,๙๓๔	

#### ๙. การคาดหมายลักษณะอากาศ ๗ วันข้างหน้า (ระหว่างวันที่ ๒๙ พฤษภาคม - ๔ มิถุนายน ๒๕๕๙)

ในช่วงวันที่ ๒๙ พ.ค. - ๔ มิ.ย. ภาคตะวันออกเฉียงเหนือ ภาคกลางและภาคตะวันออก จะมีฝนเพิ่มขึ้น

ลักษณะสำคัญทางอุตุนิยมวิทยาคือ ในช่วงวันที่ ๒๙ พ.ค. - ๔ มิ.ย. มรสุมตะวันตกเฉียงใต้ที่พัดปกคลุมทะเลอันดามัน ภาคใต้ และอ่าวไทย มีกำลังอ่อนลง ประกอบกับมีลมตะวันออกเฉียงใต้พัดปกคลุมภาคตะวันออกเฉียงเหนือตอนล่าง ภาคกลาง และภาคตะวันออก ทำให้มีฝนเพิ่มขึ้น

จึงเรียนมาเพื่อโปรดทราบ

นายสุพจน์ โตวิจักษณ์ชัยกุล  
อธิบดีกรมทรัพยากรน้ำ