

สรุปสถานการณ์น้ำของประเทศ วันที่ ๑๘ พฤษภาคม ๒๕๕๙

๑. ฝน การคาดหมายปริมาณฝน (มิลลิเมตร) เดือน พฤษภาคม มิถุนายน และกรกฎาคม ๒๕๕๙ เปรียบเทียบกับค่าปกติ [ค่าปกติ = ค่าเฉลี่ยฝนในคาบ ๓๐ ปี (๒๕๒๔ - ๒๕๕๓)] มีรายละเอียดตามตาราง

ภาค/เดือน (ปริมาณฝนคาดการณ์)	พฤษภาคม ๒๕๕๙		มิถุนายน ๒๕๕๙		กรกฎาคม ๒๕๕๙	
	ค่าประมาณ (มม.)	ความหมาย	ค่าประมาณ (มม.)	ความหมาย	ค่าประมาณ (มม.)	ความหมาย
เหนือ	๑๔๐ - ๑๘๐ มม.	ต่ำกว่าค่าปกติเล็กน้อย	๑๓๐ - ๑๗๐ มม.	ใกล้เคียงค่าปกติ	๑๖๐ - ๒๐๐ มม.	ใกล้เคียงค่าปกติ
ตะวันออกเฉียงเหนือ	๑๕๐ - ๑๙๐ มม.	ต่ำกว่าค่าปกติเล็กน้อย	๑๘๐ - ๒๒๐ มม.	ใกล้เคียงค่าปกติ	๑๙๐ - ๒๓๐ มม.	ใกล้เคียงค่าปกติ
กลาง	๑๔๐ - ๑๘๐ มม.	ต่ำกว่าค่าปกติเล็กน้อย	๑๓๐ - ๑๗๐ มม.	ใกล้เคียงค่าปกติ	๑๔๐ - ๑๘๐ มม.	ใกล้เคียงค่าปกติ
ตะวันออกรวมชายฝั่ง	๑๙๐ - ๒๓๐ มม.	ต่ำกว่าค่าปกติเล็กน้อย	๒๔๐ - ๒๘๐ มม.	ใกล้เคียงค่าปกติ	๒๕๐ - ๓๐๐ มม.	ใกล้เคียงค่าปกติ
ภาคใต้ฝั่งตะวันออก	๑๑๐ - ๑๕๐ มม.	ต่ำกว่าค่าปกติเล็กน้อย	๙๐ - ๑๓๐ มม.	ใกล้เคียงค่าปกติ	๑๐๐ - ๑๔๐ มม.	ใกล้เคียงค่าปกติ
ภาคใต้ฝั่งตะวันตก	๒๕๐ - ๓๐๐ มม.	ต่ำกว่าค่าปกติเล็กน้อย	๒๗๐ - ๓๑๒ มม.	ใกล้เคียงค่าปกติ	๓๐๐ - ๔๐๐ มม.	ใกล้เคียงค่าปกติ
กรุงเทพฯ และปริมณฑล	๒๐๐ - ๒๕๐ มม.	ต่ำกว่าค่าปกติเล็กน้อย	๑๓๐ - ๑๗๐ มม.	ใกล้เคียงค่าปกติ	๑๖๐ - ๒๐๐ มม.	ใกล้เคียงค่าปกติ

ที่มาข้อมูล : กรมอุตุนิยมวิทยา พยากรณ์อากาศ ๓ เดือน (http://www.tmd.go.th/month_forecast.php)

ปริมาณฝน วันที่ ๑๖ พฤษภาคม ๒๕๕๙	หน่วย	เหนือ	กลาง	ตะวันออกเฉียงเหนือ	ตะวันออก	ใต้	ทั้งประเทศ
ฝนสูงสุด ๒๔ ชม. สถานีอุตุนิยมวิทยา	มม.	๕๘.๘ คอยอ่างขาง เชียงใหม่	๕๒.๙ กาญจนบุรี	๕๐.๙ อุบลราชธานี (สุนงา)	๔๕.๒ เกาะสีชัง ชลบุรี	๑๗.๕ ระนอง	๕๘.๘ คอยอ่างขาง เชียงใหม่
ฝนสะสมปี ๕๘	มม.	๒๐๘.๘	๒๒๔.๑	๑๘๑.๖	๒๒๙.๓	๒๓๗.๒	๒๑๑.๓
ฝนสะสมปี ๕๙	มม.	๑๖๖.๗	๘๗.๗	๑๕๘.๖	๑๕๗.๘	๑๘๔.๔	๑๔๑.๖
ฝนสะสม ๓๐ ปี	มม.	๒๐๖.๒	๒๒๓.๔	๒๕๐.๙	๓๒๒.๔	๔๒๗.๕	๒๗๕.๓

ที่มาข้อมูล : กรมอุตุนิยมวิทยา สรุปลักษณะอากาศรายวัน (<http://www.tmd.go.th/climate/climate.php>)

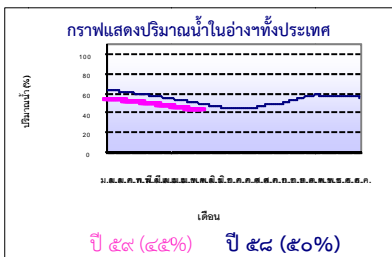
ปริมาณฝนสูงสุด ๒๔ ชม.เพิ่มเติม กรมอุตุนิยมวิทยาได้รายงานเพิ่มเติมโดยการบันทึกของเจ้าหน้าที่เป็นรายวัน ณ เวลา ๐๗.๐๐ น.ของวันนี้ ปริมาณฝนสูงสุดเท่ากับ ๗๙.๔ มม. ที่ อ.ปัว จ.น่าน

๒. น้ำในอ่างเก็บน้ำขนาดใหญ่



ปริมาณน้ำในอ่าง	หน่วย	เหนือ	กลาง	ต.เฉียงเหนือ	ตะวันออก	ตะวันตก	ใต้	ทั้งประเทศ
น้ำในอ่างปี ๕๘	ล้าน(ลบ.ม) %	๙,๖๔๑ ๓๙%	๓๑๘ ๒๓%	๒,๙๔๔ ๓๕%	๓๙๘ ๓๔%	๑๖,๑๗๘ ๖๑%	๕,๖๗๘ ๖๙%	๓๕,๒๐๒ ๕๐%
น้ำในอ่างปี ๕๙	ล้าน(ลบ.ม) %	๘,๐๔๙ ๓๓%	๓๓๕ ๒๕%	๒,๒๕๔ ๒๗%	๓๗๓ ๓๒%	๑๕,๔๙๐ ๕๕%	๔,๙๖๑ ๖๑%	๓๓,๕๑๐ ๔๕%
๑๗ พ.ค. ๕๙	%	-๖%	+๒%	-๘%	-๒%	-๓%	-๘%	-๕%
น้ำในอ่างปี ๕๘	ล้าน(ลบ.ม) %	๑๐,๙๔๙ ๔๖%	๒๔๔ ๒๑%	๒,๗๑๕ ๓๖%	๑๑๗ ๑๐%	๑๖,๕๔๕ ๖๒%	๔,๕๑๓ ๕๕%	๓๕,๐๘๓ ๕๒%
๑๗ พ.ค. ๕๘	%	-๑๓%	+๔%	-๙%	+๑๘%	-๔%	+๖%	-๗%

ที่มาข้อมูล : กรมชลประทาน ตารางสรุปข้อมูลอ่างขนาดใหญ่ทั้งประเทศ (http://water.rid.go.th/flood/flood/res_table.htm)



หมายเหตุ ๑. อ่างที่มีปริมาณน้ำต่ำกว่า ๕๐% ของความจุมี ๓๐ อ่าง คือ ๑.แม่กวาง (๙%) ๒.กิวคองหมา (๙%) ๓.แม่จืด (๙%) ๔.ห้วยหลวง (๑๑%) ๕.ปราณบุรี (๑๔%) ๖.ลำปาว (๑๖%) ๗.กิวลม (๑๗%) ๘.บางพระ (๑๗%) ๙.คลองสีชัย (๑๗%) ๑๐.ลำแจะ (๑๙%) ๑๑.อุบลรัตน์ (๒๒%) ๑๒.น้ำพอง (๒๓%) ๑๓.กระเสียว (๒๔%) ๑๔.ลำตะคอง (๒๔%) ๑๕.มูลบน (๒๔%) ๑๖.ป่าสักฯ (๒๔%) ๑๗.ลำพระเพลิง (๒๕%) ๑๘.แควน้อย (๒๖%) ๑๙.ขุนด่าน (๒๗%) ๒๐.ทับเสลา (๒๗%) ๒๑.น้ำอูน (๒๗%) ๒๒.แก่งกระจาน (๒๙%) ๒๓.ภูมิพล (๓๐%) ๒๔.จุฬาราชมนตรี (๓๒%) ๒๕.สิริกิติ์ (๓๘%) ๒๖.วชิราลงกรณ์ (๔๒%) ๒๗.สิรินธร (๔๗%) ๒๘.ลำน้ำจันทอง (๔๗%) ๒๙.บางบาล (๔๘%) และ ๓๐.หนองปลาไหล (๔๘%)

๒. อ่างที่มีปริมาณน้ำเก็บกักตั้งแต่ ๘๐% ของความจุ - ไม่มี -

๓. สรุปสถานการณ์น้ำในแม่น้ำและลุ่มน้ำสำคัญ

๓.๑ สรุปสถานการณ์น้ำท่าทั่วประเทศ (ศูนย์ประมวลวิเคราะห์สถานการณ์น้ำ กรมชลประทาน) (๑๗ พ.ค.) : สถานีนน้ำท่าที่อยู่ในเกณฑ์น้ำน้อย ได้แก่ สถานี P.๑ จ.เชียงใหม่, สถานี P.๗A จ.กำแพงเพชร, สถานี P.๗ จ.นครสวรรค์, สถานี W.๔A จ.ตาก สถานี ๙.๑ C จ.แพร่, สถานี Y.๑๖ จ.พิษณุโลก, สถานี N.๑ จ.น่าน, สถานี N.๕A จ.พิษณุโลก, สถานี N.๖๗ จ.นครสวรรค์, สถานี M.๖A จ.บุรีรัมย์, สถานี M.๙ จ.ศรีสะเกษ, สถานี M.๗ จ.อุบลราชธานี, สถานี Kgt.๑๐ จ.สระแก้ว, สถานี Kgt.๓ จ.ปราจีนบุรี, สถานี X.๑๕๘ จ.ชุมพร, สถานี X.๓๗A จ.สุราษฎร์ธานี, สถานี X.๑๑๙A จ.นราธิวาส และสถานี X.๗๓ จ.นราธิวาส **แนวโน้มระดับน้ำ** แม่น้ำปิง แม่น้ำน่าน แม่น้ำพระสทิง แม่น้ำตาปี และค.ต้นหอยมัส มีแนวโน้มระดับน้ำลดลง แม่น้ำวัง แม่น้ำยม แม่น้ำมูล แม่น้ำบางปะกง แม่น้ำท่าตะเภา และแม่น้ำโก-ลก มีแนวโน้มระดับน้ำทรงตัว

๓.๒ สรุปสถานการณ์น้ำ (กรมทรัพยากรน้ำ)

๓.๒.๑) สำนักวิจัย พัฒนา และอุทกวิทยา :

- สถานการณ์น้ำในแม่น้ำโขง (ที่มาข้อมูล : สรุปสถานการณ์น้ำประจำวัน : ศูนย์ประมวลวิเคราะห์สถานการณ์น้ำ กรมชลประทาน) ระดับน้ำแม่น้ำโขง ณ วันที่ ๑๗ พฤษภาคม ๒๕๕๙ ที่สถานีเชียงแสน เชียงคาน หนองคาย นครพนม มุกดาหาร และโขงเจียม วัดได้ ๒.๕๑, ๔.๙๘, ๒.๐๕, ๑.๖๗, ๒.๐๔ และ ๒.๔๘ เมตร ตามลำดับ เปรียบเทียบกับตลิ่ง มีค่าเท่ากับ -๑๐.๒๙, -๑๑.๐๒, -๑๐.๑๕, -๑๐.๘๓, -๙.๙๖ และ -๑๒.๐๒ เมตร ตามลำดับ **แนวโน้มระดับน้ำท่า** สถานีนครพนม และมุกดาหาร มีแนวโน้มระดับน้ำลดลง สถานีเชียงแสน เชียงคาน หนองคาย และโขงเจียม มีแนวโน้มระดับน้ำเพิ่มขึ้น

- ระบบปฏิบัติการฝายระวัง และเตือนภัยล่วงหน้าหลาก - ดินถล่ม (Early Warning) (๑๗ พ.ค.) - ไม่มีการเตือนภัย -

๓.๒) ศูนย์ป้องกันวิกฤติน้ำ : ระบบติดตามและเฝ้าระวังสถานการณ์น้ำ

- โครงการสำรวจติดตั้งระบบตรวจวัดสถานภาพน้ำทางไกลอัตโนมัติ (ในลุ่มน้ำ)

- รายงานสถานการณ์สถานีโทรมาตรลุ่มน้ำทะเลสาบสงขลา (ณ วันที่ ๑๗ พ.ค.๕๙) ลุ่มน้ำทะเลสาบสงขลา ปัจจุบันสถานการณ์น้ำในลำน้ำโดยทั่วไปยังคงอยู่ในภาวะ

ปกติ (ระดับน้ำต่ำกว่าระดับตลิ่งต่ำสุด) ระดับน้ำในลำน้ำส่วนใหญ่มีแนวโน้มเพิ่มขึ้น/ทรงตัว

- รายงานสถานการณ์สถานีโทรมาตรลุ่มน้ำยม่าน (ณ วันที่ ๔ เม.ย.๕๙) : ระดับน้ำในลุ่มน้ำยม มีปริมาณน้ำอยู่ในเกณฑ์น้ำแล้ง ส่วนระดับน้ำในลุ่มน้ำยม มีปริมาณน้ำ

อยู่ในเกณฑ์ปกติ แนวโน้มระดับน้ำ : ลุ่มน้ำยม มีแนวโน้มระดับน้ำเพิ่มขึ้น และลุ่มน้ำยม มีแนวโน้มระดับน้ำลดลง โดยมีสถานการณ์วิกฤติ (น้ำแล้ง) ได้แก่ สถานีสะพานบ้านแม่แก้ว

(อ.บ้านด่านลานหอย จ.สุโขทัย) (TY๐๕) สถานีสะพานบ้านโพทะเล (TY๐๘) (อ.โพทะเล จ.พิจิตร)และ สถานการณ์เฝ้าระวัง (น้ำแล้ง) ได้แก่ สถานีสะพานศรีสังขาลัย (TY๐๘)

(อ.ศรีสังขาลัย จ.สุโขทัย) สถานีสะพานวังประดู่ (TN๐๗)(อ.วังทอง จ.พิษณุโลก) และสถานีสะพานเฉลิมพระเกียรติ ๕๘ พรรษา (TN๐๘) (อ.เมือง จ.พิจิตร)

- รายงานสถานการณ์สถานีโทรมาตรลุ่มน้ำท่าจีน (ณ วันที่ ๗ เม.ย.๕๙) : ลุ่มน้ำสะแกกรัง มีปริมาณน้ำอยู่ในเกณฑ์น้ำแล้ง ส่วนลุ่มน้ำท่าจีน มีปริมาณน้ำอยู่ในเกณฑ์ปกติ

ระดับน้ำลุ่มน้ำสะแกกรัง มีแนวโน้มระดับน้ำทรงตัว ส่วนลุ่มน้ำท่าจีน มีแนวโน้มระดับน้ำเพิ่มขึ้น โดยมีสถานการณ์เฝ้าระวัง(น้ำแล้ง) ได้แก่ สถานีแม่แก้วท่าจีนที่สะพานข้ามแม่น้ำท่าจีน

(ทางหลวง ๓๓๖๕) (อ.สามชุก จ.สุพรรณบุรี) สถานการณ์วิกฤติ(น้ำแล้ง) ได้แก่ สถานีแม่แก้วตากแดดที่สะพานข้ามแควตากแดด (อ.โกรกพระ จ.นครสวรรค์)

- โครงการตั้งศูนย์ปฏิบัติการและข้อมูลเพื่อการบริหารจัดการทรัพยากรน้ำ (ระบบเชื่อมโยงสัญญาณภาพจากกล้อง CCTV ณ วันที่ ๑๑ พ.ค.๕๙) : สถานการณ์น้ำทั่วไปอยู่ในเกณฑ์

ปกติ ยกเว้นมีสถานีที่อยู่ในสถานการณ์เฝ้าระวังน้ำแล้ง ได้แก่ สถานีสะพานมหาโพธิ์ อ.เมือง จ.แพร่ (ลุ่มน้ำยม) และสถานีสะพานนครนันทพัฒนา อ.เมือง จ.น่าน (ลุ่มน้ำน่าน)

๔. พายุหมุน - ไม่มี -

๕. สถานการณ์น้ำ กรมป้องกันและบรรเทาสาธารณภัย: จังหวัดที่ประกาศเขตให้ความช่วยเหลือผู้ประสบภัยพิบัติกรณีฉุกเฉิน (ภัยแล้ง)ปัจจุบัน (๑๗ พ.ค.) จำนวน ๓๕ จังหวัด

๒๑๓ อำเภอ ๑,๐๘๗ ตำบล ๘,๗๑๑ หมู่บ้าน ได้แก่ จ.เชียงใหม่ (อ.ดอยเต่า ลี้ก้างแพง แม่ริม แม่แตง จอมทอง ฮอด พร้าว ดอยหล่อ ดอยสะเก็ด กัลยาณิวัฒนา เชียงดาว ไชยปราการ ฝาง

อมก๋อย สะเมิง แม่แจ่ม สันทราย แม่ฮ่องสอน) จ.อุตรดิตถ์ (อ.เมืองอุตรดิตถ์ ท่าปลา ทองแสนซัน ตรอน พิษณุ น้ำป่า ลับแล บ้านโคก)) จ.พะเยา (อ.เมืองพะเยา ดอกคำใต้ แม่ใจ ภูพานยาว

เชียงคำ ปง) จ.ลำพูน (อ.ลี้) จ.ลำปาง (อ.แจ้ห่ม เลิน วังเหนือ) จ.สุโขทัย (อ.สวรรคโลก ศรีนคร ศรีสำโรง ศรีสังขาลัย เมือง ศิริมาก หงส์เสียม บ้านด่านลานหอย) จ.กำแพงเพชร (อ.เมือง

กำแพงเพชร ปางศิลาทอง โกล่มพินนคร ขาวนวลลพิษบุรี ปึงสามคี่ ทวายทองวัฒนา คลองลาน) จ.อุทัยธานี (อ.ห้วยคด ทิพทัน) จ.นครสวรรค์ (อ.เมือง ชุมแสง ตาคลี พยุหะคีรีหนองบัว

จ.น่าน (อ.สองแคว เมืองน่าน) จ.พิจิตร (อ.บางมูลนาก วังทรายพูน) จ.ตาก (อ.แม่ระมาด บ้านตาก สามเงา วังเจ้า เมือง อุ้มผาง) จ.นครราชสีมา (อ.ขามสะแกแสง คง บัวลาย แก้งสนามนาง

โนนไทย ด่านขุนทด โนนสูง เทพารักษ์ พระทองคำ บัวใหญ่ สูงเนิน) จ.นครพนม (อ.นาหว้า โพนสวรรค์) จ.มหาสารคาม (อ.กันทรวิชัย โกล่มพิสัย ชื่นชม เขียงยืน เมืองมหาสารคาม ยางสีสุราช)

จ.บุรีรัมย์ (อ.เมือง พลับพลาชัย ห้วยราช กระสัง คูเมือง นางรอง) จ.สุรินทร์ (อ.จอมพระ เขวาสินรินทร์ รันตนบุรี ลำโรงทับ ท่าตูม) จ.ขอนแก่น (อ.ซำสูง เมือง แวงน้อย ภูผาม่าน บ้านฝาง

เขื่อนน้อย โนนศิลาหนองเรือ พล แวงใหญ่ ภูเวียง บ้านแฮด น้ำพอง เวียงเก่า พระยืนหนองสองห้อง) จ.หนองบัวลำภู (นากลาง เมืองงา นาหว้า โนนสัง) จ.สุพรรณบุรี (หนองหญ้าไซ สองพี่น้อง

เมืองสุพรรณบุรี ด่านช้าง ดอนเจดีย์) จ.กาญจนบุรี (อ.ห้วยกระเจา ท่าม่วง ศรีสวัสดิ์ เมือง สังขละบุรี ด่านมะขามเตี้ย ทองผาภูมิ ไทรโยค เลาขวัญหนองปรือ พนมทวน) จ.เพชรบุรี (อ.ชะอำ

แก่งกระจานบ้านลาด เขาย้อย ท่ายาง) จ.ฉะเชิงเทรา (อ.โมโนรมย์หนองมะโมง วัดสิงห์เนินขาม) จ.สระบุรี (มวกเหล็ก วังม่วงเฉลิมพระเกียรติหนองแขงบ้านหม้อเมืองฯ เสาไห้คอนขุดแก่งคอย

พุทธบาทหนองแค) จ.สระแก้ว (อ.โคกสูง วัฒนานคร ตาพระยา อรัญประเทศวังน้ำเย็นเขาฉกรรจ์) จ.ปราจีนบุรี (อ.เมืองปราจีนบุรีศรีมหาโพธิ์) จ.จันทบุรี (อ.มะขามโป่งน้ำร้อนสอยดาว

แก่งหางแมวขลุงนายายอามเมืองเชลียงชุมภูฏาใหม่แหลมสิงห์) จ.ชลบุรี (อ.เกาะสีชัง) จ.ตราด (อ.เมืองตราดเขาสมิงแหลมฉบังคลองใหญ่บ่อไร่เกาะกูดเกาะช้าง)

จ.ประจวบคีรีขันธ์ (เมืองฯ หัวหิน) จ.สตูล (อ.ละงูทุ่งหว้ามะนังเมืองควนโดน) จ.กระบี่ (อ.คลองท่อมเกาะลันตาลำทับเมืองกระบี่ปลายพระยาอ่าวลึกเหนือคลอง) จ.ตรัง (อ.วังวิเศษ

เมืองตรังย่านตาขาวรัชกาลูเกาหัวยอดกันตังปะเหลียนนาโยง) จ.นครศรีธรรมราช (อ.เมืองปากพองทุ่งใหญ่เขียร์ใหญ่จุฬาภรณ์ฉวางนาบอน) จ.พังงา (เกาะยาวคุระบุรี)

สถานการณ์วิกฤติน้ำ (ข่าว) กรมอุตุนิยมวิทยา ได้พยากรณ์ลักษณะอากาศทั่วไปว่า บริเวณประเทศไทยมีอากาศร้อนบางพื้นที่ โดยมีพายุฝนฟ้าคะนองเพิ่มขึ้น กับมีฝนตกหนักและลมกระโชก

แรงบางพื้นที่ บริเวณจ.เชียงใหม่ เชียงราย พะเยา น่าน แพร่ ลำพูน ลำปาง อุตรดิตถ์ พิษณุโลก ตาก เพชรบูรณ์ เลย อุตรธานีหนองคาย บึงกาฬ ขอนแก่น ชัยภูมิ นครราชสีมา สุรินทร์ บุรีรัมย์

ศรีสะเกษ อำนาจเจริญ อุบลราชธานี ปราจีนบุรี สระแก้ว ชลบุรี ระยอง จันทบุรี และตราด โดยขอให้ประชาชนในบริเวณดังกล่าวระวังอันตรายจากพายุฝนฟ้าคะนองที่จะเกิดขึ้น จ.เชียงใหม่

สถานการณ์ภัยแล้งที่ยาวนานต่อเนื่องที่สุดในช่วงหลายปีที่ผ่านมา รวมทั้งสภาพอากาศที่ยังคงร้อนจัด แม้ว่าจะเข้าสู่ช่วงกลางเดือนพฤษภาคม ส่งผลให้ผลผลิตพืชผักหลายชนิดได้รับ

ผลกระทบและมีการปรับราคาสูงขึ้นกว่าปกติมาก โดยจากการสำรวจที่ตลาดเมืองใหม่ ซึ่งเป็นตลาดค้าส่งผลไม้ใหญ่ที่สุดในตัวเมืองเชียงใหม่ พบว่าผักหลายชนิดมีราคาแพงกว่าหลายเท่าตัว จ.

พิจิตร วนนี้ ได้เกิดฝนฟ้าคะนองและมีลมกระโชกพัดแรงในเขตพื้นที่ ส่งผลให้บ้านเรือนราษฎร ถูกพายุพัดพังได้รับความเสียหายทั้งหมด ๔ อำเภอ จำนวน ๘๖๗ หลังคาเรือน ประชาชนกว่า

๒,๐๐๐ คน ได้รับความยากลำบากเรื่องที่อยู่อาศัย สำหรับความเสียหายที่เกิดขึ้น ประกอบด้วย อ.วชิรขันธ์ พายุพัดบ้านพัง ๒๕๑ หลัง, อ.สามง่าม ๑๙๒ หลัง, อ.วังทรายพูน ๑๒ หลัง และ อ.ทับ

คล้อ ๑๒ หลัง ล่าสุด ผู้ว่าฯ ได้สั่งการให้ฝ่ายปกครองบูรณาการร่วมกับฝ่ายทหารกองกำลังรักษาความสงบเรียบร้อย มณฑลทหารบกที่ ๓๖ เร่งออกสำรวจความเสียหายเพื่อทำการช่วยเหลือแล้ว

จ.อุตรธานี ได้เกิดฝนตกหนัก ในเขตเทศบาลนครอุตรธานี และ อ.เมืองอุตรธานี ส่งผลให้ถนนในหลายสายเขตเทศบาล น้ำท่วม เช่น ถนนโพธิ์ น้ำได้ท่วมสูงรถยนต์เก๋ง และรถปิกอัพไม่สามารถ

จะสัญจรผ่านไปมาได้ บริเวณสี่แยกวัดโพธิ์สมภรณ์สี่แยกวิที่แห่มเมือง ด้านหน้าโรงพยาบาลศูนย์อุตรธานี ไฟฟ้าดับ เครื่องสูบน้ำขนาดใหญ่ของเทศบาลนครอุตรธานี ไม่สามารถทำการได้

เพราะว่าต้องใช้ในหลายจุดทำให้ทั่วทุกมุม ซึ่งการจราจรติดขัด และรถยนต์ ยานพาหนะเสียอยู่ริมข้างทางเป็นจำนวนมาก จ.อุบลราชธานี ทหารหน่วยพัฒนาการเคลื่อนที่ ๕๖ จ.อุบลราชธานี

มอบถังบรรจุน้ำขนาด ๓,๐๐๐ ลิตร ให้โรงพยาบาลส่งเสริมสุขภาพตำบล และศูนย์พัฒนาเด็กเล็ก ใช้เก็บน้ำไว้ใช้แก้ปัญหาขาดแคลนน้ำในฤดูแล้ง ๗ อำเภอ จ.หนองคาย เมื่อวานนี้ (๑๖ พ.ค.)

ช่วงเวลาประมาณ ๑๕.๓๐ น. เกิดฝนตกลงมาอย่างหนัก มีดฟ้ามืดครึ้ม ลมกระโชกแรง ทั่วบริเวณพื้นที่เขตเทศบาลเมืองหนองคาย ทำให้บริเวณถนนประจักษ์ศิลปาคม ถนนสาย

หลักกลางเมืองหนองคาย น้ำระบายลงท่อระบายน้ำไม่ทัน เกิดน้ำท่วมฉับพลัน ประชาชนที่สัญจรไปมาต้องเดินทางด้วยความลำบาก โดยเฉพาะรถยนต์เล็ก และจักรยานยนต์ เจ้าหน้าที่ที่เกี่ยวข้อง

ได้เร่งระบายน้ำ เปิดท่อระบายน้ำให้น้ำไหลได้อย่างสะดวก ทำให้สภาพน้ำท่วมตัวเมืองหนองคายกลับเข้าสู่ภาวะปกติภายในเวลาประมาณ ๒ ชั่วโมง จ.สงขลา หลายพื้นที่ ยังคงประสบภัยภาวะ

แล้ง ส่งผลกระทบต่ออาชีพทำการเกษตร เช่น ในพื้นที่บ้านเกาะแก้ว ต.เกาะแก้ว อ.เมือง ที่ปลูกแตงกวา แต่ผลผลิตที่เคยได้เต็มที่ก็ค่อยๆ ลดลง และผลผลิตแตงกวาไม่สมบูรณ์ ทำให้ราคาตก

๖. คาดการณ์สภาพอากาศ ๗ วัน (กรมอุตุนิยมวิทยา) ในช่วงวันที่ ๑๗-๑๘ พ.ค. บริเวณภาคเหนือ ภาคตะวันออกเฉียงเหนือ ภาคกลาง และภาคตะวันออก มีฝนฟ้าคะนอง

กับมีลมกระโชกแรงบางพื้นที่ ส่วนในช่วงวันที่ ๑๙-๒๓ พ.ค. ประเทศไทยจะมีฝนฟ้าคะนองเพิ่มมากขึ้น และมีฝนตกหนักบางแห่งบริเวณภาคเหนือ ภาคกลาง ภาคตะวันออก และภาคใต้

ลักษณะสำคัญทางอุตุนิยมวิทยา คือ ในช่วงวันที่ ๑๗-๑๘ พ.ค. มีแนวลมพัดของลมใต้และลมตะวันออกเฉียงใต้พัดปกคลุมภาคตะวันออกเฉียงเหนือ ภาคตะวันออก และภาคกลาง

ส่วนในช่วงวันที่ ๑๙-๒๓ พ.ค. มีลมตะวันตกเฉียงใต้กำลังแรงพัดปกคลุมทะเลอันดามัน ภาคเหนือ ภาคกลางและภาคใต้ อนึ่ง ในช่วงวันที่ ๑๙-๒๓ พ.ค. หย่อมความกดอากาศต่ำกำลังแรง

บริเวณอ่าวเบงกอลตอนล่าง มีแนวโน้มพัฒนาตัวเป็นพายุไซโคลน และคาดว่าพายุนี้จะเคลื่อนตัวตามแนวชายฝั่งทางด้านตะวันออกของคาบสมุทรอินเดียในระยะต่อไป โดยพายุนี้ไม่มีผลกระทบต่อ

ประเทศไทยในระยะนี้

๗. พื้นที่ที่ควรเฝ้าระวังเดือนกัญวิกฤติน้ำ(น้ำท่วม ภัยแล้ง) : NASA (๒๔ ชั่วโมง) รายงานพื้นที่ที่อาจเกิดน้ำท่วม (๑๗ พ.ค.) ได้แก่ ภาคเหนือ คือ จ.เชียงใหม่ เชียงราย พะเยา

น่าน และลำปาง ภาคตะวันออกเฉียงเหนือ คือ จ.ชัยภูมิ ภาคกลาง คือ จ.นครสวรรค์ ลพบุรี สระบุรี อ่างทอง ปทุมธานี กาญจนบุรี และราชบุรี ภาคตะวันออก คือ จ.ชลบุรี ภาคใต้ คือ

จ.เพชรบุรี และพังงา คณะกรรมการทรัพยากรน้ำแห่งชาติ (๑๖ พ.ค.) ได้รายงานพื้นที่ประสบภัยจากน้ำ (พื้นที่มีชาวขาดแคลนน้ำ) ๔๕ จังหวัด ได้แก่ จ.เชียงใหม่ พะเยา พิจิตร พิษณุโลก

แพร่ ลำปาง ลำพูน ตาก กำแพงเพชร นครสวรรค์ ชัยนาท อุทัยธานี ลพบุรี อ่างทอง พระนครศรีอยุธยา ปทุมธานี สุพรรณบุรี นครปฐม ราชบุรีกาญจนบุรี หนองคาย หนองบัวลำภู บุรีรัมย์

ยโสธร สกลนคร สุรินทร์ กาฬสินธุ์ ขอนแก่น ชัยภูมิ นครพนม มุกดาหาร นครราชสีมา ศรีสะเกษ อุตรธานี มหาสารคาม อุบลราชธานี จันทบุรี ตราด ปราจีนบุรี สมุทรปราการ พังงา

ประจวบคีรีขันธ์ สตูล และสงขลา

