

## สรุปสถานการณ์น้ำของประเทศ วันที่ ๑๗ พฤษภาคม ๒๕๕๙

๑. ฝน การคาดหมายปริมาณฝน (มิลลิเมตร) เดือน พฤษภาคม มิถุนายน และกรกฎาคม ๒๕๕๙ เปรียบเทียบกับค่าปกติ [ค่าปกติ = ค่าเฉลี่ยฝนในคาบ ๓๐ ปี (๒๕๒๔ - ๒๕๕๓)] มีรายละเอียดตามตาราง

ภาค/เดือน (ปริมาณฝนคาดการณ์)	พฤษภาคม ๒๕๕๙		มิถุนายน ๒๕๕๙		กรกฎาคม ๒๕๕๙	
	ค่าประมาณ (มม.)	ความหมาย	ค่าประมาณ (มม.)	ความหมาย	ค่าประมาณ (มม.)	ความหมาย
เหนือ	๑๔๐ - ๑๘๐ มม.	ต่ำกว่าค่าปกติเล็กน้อย	๑๓๐ - ๑๗๐ มม.	ใกล้เคียงค่าปกติ	๑๖๐ - ๒๐๐ มม.	ใกล้เคียงค่าปกติ
ตะวันออกเฉียงเหนือ	๑๕๐ - ๑๙๐ มม.	ต่ำกว่าค่าปกติเล็กน้อย	๑๘๐ - ๒๒๐ มม.	ใกล้เคียงค่าปกติ	๑๙๐ - ๒๓๐ มม.	ใกล้เคียงค่าปกติ
กลาง	๑๔๐ - ๑๘๐ มม.	ต่ำกว่าค่าปกติเล็กน้อย	๑๓๐ - ๑๗๐ มม.	ใกล้เคียงค่าปกติ	๑๔๐ - ๑๘๐ มม.	ใกล้เคียงค่าปกติ
ตะวันออกเฉียงเหนือ	๑๙๐ - ๒๓๐ มม.	ต่ำกว่าค่าปกติเล็กน้อย	๒๔๐ - ๒๘๐ มม.	ใกล้เคียงค่าปกติ	๒๕๐ - ๓๐๐ มม.	ใกล้เคียงค่าปกติ
ภาคใต้ฝั่งตะวันออก	๑๑๐ - ๑๕๐ มม.	ต่ำกว่าค่าปกติเล็กน้อย	๙๐ - ๑๓๐ มม.	ใกล้เคียงค่าปกติ	๑๐๐ - ๑๔๐ มม.	ใกล้เคียงค่าปกติ
ภาคใต้ฝั่งตะวันตก	๒๕๐ - ๓๐๐ มม.	ต่ำกว่าค่าปกติเล็กน้อย	๒๗๐ - ๓๑๒ มม.	ใกล้เคียงค่าปกติ	๓๐๐ - ๔๐๐ มม.	ใกล้เคียงค่าปกติ
กรุงเทพฯ และปริมณฑล	๒๐๐ - ๒๕๐ มม.	ต่ำกว่าค่าปกติเล็กน้อย	๑๓๐ - ๑๗๐ มม.	ใกล้เคียงค่าปกติ	๑๖๐ - ๒๐๐ มม.	ใกล้เคียงค่าปกติ

ที่มาข้อมูล : กรมอุตุนิยมวิทยา พยากรณ์อากาศ ๓ เดือน ([http://www.tmd.go.th/month\\_forecast.php](http://www.tmd.go.th/month_forecast.php))

ปริมาณฝน วันที่ ๑๕ พฤษภาคม ๒๕๕๙	หน่วย	เหนือ	กลาง	ตะวันออกเฉียงเหนือ	ตะวันออก	ใต้	ทั่วประเทศ
ฝนสูงสุด ๒๔ ชม. สถานีอุตุนิยมวิทยา	มม.	๓๗.๐ คอยอ่างขาง เชียงใหม่	๔๖.๗ สนามบินดอนเมือง กรุงเทพฯ	๗๖.๙ สุรินทร์	๓๖.๗ พลับ สกษ. จันทบุรี	๓๖.๘ เกาะลันตา กระบี่	๗๖.๙ สุรินทร์
ฝนสะสมปี ๕๘	มม.	๒๐๖.๒	๒๒๒.๕	๑๗๘.๕	๒๒๕.๑	๒๓๑.๘	๒๐๗.๙
		-๑๐๖.๐	-๑๔๙.๒	-๒๔.๔	-๘๐.๓	-๔๙.๑	-๗๒.๒
ฝนสะสมปี ๕๙	มม.	๑๐๐.๒	๗๓.๓	๑๕๔.๑	๑๔๔.๘	๑๘๒.๗	๑๓๕.๗
		-๑๐๖%	-๒๐๔%	-๑๕.๘%	-๕๕%	-๒๗%	-๕๓%
ฝนสะสม ๓๐ ปี	มม.	๒๐๐.๔	๒๑๗.๙	๒๔๔.๘	๓๑๕.๒	๔๒๐.๑	๒๖๙.๐

ที่มาข้อมูล : กรมอุตุนิยมวิทยา สรุปลักษณะอากาศรายวัน (<http://www.tmd.go.th/climate/climate.php>)

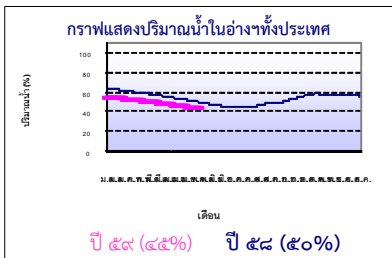
ปริมาณฝนสูงสุด ๒๔ ชม.เพิ่มเติม กรมอุตุนิยมวิทยาได้รายงานเพิ่มเติมโดยการบันทึกของเจ้าหน้าที่เป็นรายวัน ณ เวลา ๐๗.๐๐ น.ของวันนี้ - ไม่มี -

### ๒. น้ำในอ่างเก็บน้ำขนาดใหญ่



ปริมาณน้ำในอ่าง	หน่วย	เหนือ	กลาง	ต.เฉียงเหนือ	ตะวันออก	ตะวันตก	ใต้	ทั่วประเทศ
น้ำในอ่างปี ๕๘	ล้าน(ลบ.ม)	๙,๗๐๔	๓๒๒	๒,๙๔๙	๔๐๐	๑๖,๑๙๙	๕,๖๘๒	๓๕,๓๐๑
	%	๓๙%	๒๔%	๓๕%	๓๔%	๖๑%	๖๙%	๕๐%
น้ำในอ่างปี ๕๙	ล้าน(ลบ.ม)	๘,๐๖๓	๓๓๖	๒,๒๖๐	๓๗๖	๑๕,๕๐๔	๔,๙๖๔	๓๑,๕๕๑
	%	๓๓%	๒๕%	๒๗%	๓๒%	๕๘%	๖๑%	๔๕%
น้ำในอ่างปี ๕๘	ล้าน(ลบ.ม)	๑๐,๙๔๙	๒๔๔	๒,๗๑๕	๑๑๗	๑๖,๕๔๕	๔,๕๑๓	๓๕,๐๘๓
	%	๔๖%	๒๑%	๓๖%	๑๔%	๖๒%	๕๕%	๕๒%

ที่มาข้อมูล : กรมชลประทาน ตารางสรุปข้อมูลอ่างขนาดใหญ่ทั่วประเทศ ([http://water.rid.go.th/flood/flood/res\\_table.htm](http://water.rid.go.th/flood/flood/res_table.htm))



หมายเหตุ ๑. อ่างที่มีปริมาณน้ำต่ำกว่า ๕๐% ของความจุมี ๓๐ อ่าง คือ ๑.แม่กวาง (๙%) ๒.กิวคองหมา (๙%) ๓.แม่จืด (๙%) ๔.ห้วยหลวง (๑๑%) ๕.ปราณบุรี (๑๔%) ๖.ลำปาว (๑๖%) ๗.กั้วลม (๑๗%) ๘.คลองสิียด (๑๗%) ๙.บางพระ (๑๘%) ๑๐.ลำแจะ (๑๙%) ๑๑.อุบลรัตน์ (๒๒%) ๑๒.กระเสียว (๒๓%) ๑๓.น้ำพุง (๒๓%) ๑๔.ลำตะคอง (๒๔%) ๑๕.มูลบน (๒๔%) ๑๖.ป่าสัก (๒๕%) ๑๗.แควน้อย (๒๖%) ๑๘.ลำพระเพลิง (๒๖%) ๑๙.ทับเสลา (๒๗%) ๒๐.ขุนด่าน (๒๗%) ๒๑.น้ำอูน (๒๗%) ๒๒.แก่งกระจาน (๒๙%) ๒๓.ภูมิพล (๓๐%) ๒๔.จุฬาภรณ์ (๓๓%) ๒๕.สิริกิติ์ (๓๘%) ๒๖.วชิราลงกรณ์ (๔๒%) ๒๗.สิรินธร (๔๗%) ๒๘.ลำน้ำกรอง (๔๗%) ๒๙.บางยาง (๔๘%) และ๓๐.หนองปลาไหล (๔๘%)

๒. อ่างที่มีปริมาณน้ำเก็บกักตั้งแต่ ๘๐% ของความจุ - ไม่มี -

### ๓. สรุปสถานการณ์น้ำในแม่น้ำและลุ่มน้ำสำคัญ

๓.๑ สรุปสถานการณ์น้ำท่าทั่วประเทศ (ศูนย์ประมวลวิเคราะห์สถานการณ์น้ำ กรมชลประทาน) (๑๖ พ.ค.) : สถานีนน้ำท่าที่อยู่ในเกณฑ์น้ำน้อย ได้แก่ สถานี P.๑ จ.เชียงใหม่, สถานี P.๗A จ.กำแพงเพชร, สถานี P.๑๗ จ.นครสวรรค์, สถานี W.๔A จ.ตาก สถานี ๙.๑ C จ.แพร่, สถานี Y.๑๖ จ.พิษณุโลก, สถานี N.๑ จ.น่าน, สถานี N.๕A จ.พิษณุโลก, สถานี N.๖๗ จ.นครสวรรค์, สถานี M.๖A จ.บุรีรัมย์, สถานี M.๙ จ.ศรีสะเกษ, สถานี M.๗ จ.อุบลราชธานี, สถานี Kgt.๑๐ จ.สระแก้ว, สถานี Kgt.๓ จ.ปราจีนบุรี, สถานี X.๑๕๘ จ.ชุมพร, สถานี X.๓๗A จ.สุราษฎร์ธานี, สถานี X.๑๑๔A จ.นราธิวาส และสถานี X.๗๓ จ.นราธิวาส **แนวโน้มระดับน้ำ** แม่น้ำปิง แม่น้ำพระสุทธี แม่น้ำตาปี และค.ต้นหมยมัส มีแนวโน้มระดับน้ำลดลง แม่น้ำวัง แม่น้ำยม แม่น้ำมูล แม่น้ำบางปะกง แม่น้ำท่าตะเภา และแม่น้ำโก-ลก มีแนวโน้มระดับน้ำทรงตัว แม่น้ำน่าน มีแนวโน้มระดับน้ำเพิ่มขึ้น

#### ๓.๒ สรุปสถานการณ์น้ำ (กรมทรัพยากรน้ำ)

##### ๓.๒.๑) สำนักวิจัย พัฒนา และอุทกวิทยา :

- สถานการณ์น้ำในแม่น้ำโขง (ที่มาข้อมูล : สรุปสถานการณ์น้ำประจำวัน : ศูนย์ประมวลวิเคราะห์สถานการณ์น้ำ กรมชลประทาน) ระดับน้ำแม่น้ำโขง ณ วันที่ ๑๖ พฤษภาคม ๒๕๕๙ ที่สถานีเชียงแสน เชียงคาน หนองคาย นครพนม มุกดาหาร และโขงเจียม วัดได้ ๒.๔๘, ๔.๘๐, ๒.๐๒, ๑.๗๒, ๒.๑๒ และ ๒.๔๕ เมตร ตามลำดับ เปรียบเทียบกับตลิ่ง มีค่าเท่ากับ -๑๐.๓๒, -๑๑.๒๐, -๑๐.๑๘, -๑๐.๗๘, -๙.๘๘ และ -๑๒.๐๕ เมตร ตามลำดับ **แนวโน้มระดับน้ำท่า** สถานี หนองคาย นครพนม และมุกดาหาร มีแนวโน้มระดับน้ำลดลง สถานี เชียงคาน และโขงเจียม มีแนวโน้มระดับน้ำเพิ่มขึ้น สถานีเชียงแสน มีแนวโน้มระดับน้ำทรงตัว

- ระบบปฏิบัติการเฝ้าระวัง และเตือนภัยล่วงหน้าหลาก - ดินถล่ม (Early Warning) (๑๖ พ.ค.) - ไม่มีการเตือนภัย -

๓.๒.๒) ศูนย์ป้องกันวิกฤติน้ำ : ระบบติดตามและเฝ้าระวังสถานการณ์น้ำ

- โครงการสำรวจติดตั้งระบบตรวจวัดสถานภาพน้ำทางไกลอัตโนมัติ (ในลุ่มน้ำ)

- รายงานสถานการณ์สถานีโทรมาตรลุ่มน้ำทะเลสาบสงขลา (ณ วันที่ ๑๖ พ.ค.๕๙) ลุ่มน้ำทะเลสาบสงขลา ปัจจุบันสถานการณ์น้ำในลำน้ำโดยทั่วไปยังคงอยู่ในภาวะปกติ (ระดับน้ำต่ำกว่าระดับตลิ่งต่ำสุด) ระดับน้ำในลำน้ำส่วนใหญ่มีแนวโน้มเพิ่มขึ้น/ทรงตัว

- รายงานสถานการณ์สถานีโทรมาตรลุ่มน้ำยมม่าน (ณ วันที่ ๔ เม.ย.๕๙) : ระดับน้ำในลุ่มน้ำยม มีปริมาณน้ำอยู่ในเกณฑ์น้ำแล้ง ส่วนระดับน้ำในลุ่มน้ำน่าน มีปริมาณน้ำอยู่ในเกณฑ์ปกติ แนวโน้มระดับน้ำ : ลุ่มน้ำยม มีแนวโน้มระดับน้ำเพิ่มขึ้น และลุ่มน้ำน่าน มีแนวโน้มระดับน้ำลดลง โดยมี สถานการณ์วิกฤติ (น้ำแล้ง) ได้แก่ สถานีสะพานบ้านแม่แก้ว (อ.บ้านด่านลานหอย จ.สุโขทัย) (TY๐๕) สถานีสะพานบ้านโพทะเล (TY๐๘) (อ.โพทะเล จ.พิจิตร)และ สถานการณ์เฝ้าระวัง (น้ำแล้ง) ได้แก่ สถานีสะพานศรีสังขาลัย (TY๐๔) (อ.ศรีสังขาลัย จ.สุโขทัย) สถานีสะพานวังประจักษ์ (TN๐๗)(อ.วังทอง จ.พิษณุโลก) และสถานีสะพานเฉลิมพระเกียรติ ๕๘ พรรษา (TN๐๘) (อ.เมือง จ.พิจิตร)

- รายงานสถานการณ์สถานีโทรมาตรลุ่มน้ำท่าจีน (ณ วันที่ ๗ เม.ย.๕๙) : ลุ่มน้ำสะแกกรัง มีปริมาณน้ำอยู่ในเกณฑ์น้ำแล้ง ส่วนลุ่มน้ำท่าจีน มีปริมาณน้ำอยู่ในเกณฑ์ปกติ ระดับน้ำลุ่มน้ำสะแกกรัง มีแนวโน้มระดับน้ำทรงตัว ส่วนลุ่มน้ำท่าจีน มีแนวโน้มระดับน้ำเพิ่มขึ้น โดยมีสถานการณ์เฝ้าระวัง(น้ำแล้ง) ได้แก่ สถานีแม่ท่าจีนที่สะพานข้ามแม่น้ำท่าจีน (ทางหลวง ๓๓๖๕)(อ.สามชุก จ.สุพรรณบุรี) สถานการณ์วิกฤติ(น้ำแล้ง) ได้แก่ สถานีแม่ท่าคาตากแดดที่สะพานข้ามแควตากแดด (อ.โกรกพระ จ.นครสวรรค์)

- โครงการตั้งศูนย์ปฏิบัติการและข้อมูลเพื่อการบริหารจัดการทรัพยากรน้ำ (ระบบเชื่อมโยงสัญญาณภาพจากกล้อง CCTV ณ วันที่ ๑๑ พ.ค.๕๙) : สถานการณ์น้ำทั่วไปอยู่ในเกณฑ์ปกติ ยกเว้นมีสถานีที่อยู่ในสถานการณ์เฝ้าระวังน้ำแล้ง ได้แก่ สถานีสะพานมหาโพธิ์ อ.เมือง จ.แพร่ (ลุ่มน้ำยม) และสถานีสะพานนครน่านพัฒนา อ.เมือง จ.น่าน (ลุ่มน้ำน่าน)

๔. พายุหมุน - ไม่มี -

๕. สถานการณ์น้ำ กรมป้องกันและบรรเทาสาธารณภัย: จังหวัดที่ประกาศเขตให้ความช่วยเหลือผู้ประสบภัยพิบัติกรณีฉุกเฉิน (ภัยแล้ง)ปัจจุบัน (๑๖ พ.ค.) จำนวน ๓๑ จังหวัด

๑๙๘ อำเภอ ๘๘๒ ตำบล ๗,๘๗๖ หมู่บ้าน ได้แก่ จ.เชียงใหม่ (อ.ดอยเต่า สันกำแพง แม่ริม แม่แตง จอมทอง ฮอด พร้าว ดอยหล่อ ดอยสะเก็ด กัลยาณิวัฒนา เชียงดาว ไชยปราการ ฝาง อดก้อย สะเมิง แม่แจ่ม สันทราย แม่าย ) จ.อุตรดิตถ์ (อ.เมืองอุตรดิตถ์ ท่าปลา ทองแสนขัน ตรอน พิชัย น้ำป่า ลับแล บ้านโคก) จ.พะเยา (อ.เมืองพะเยา ดอกคำใต้ แม่ใจ จุน ภูพานยาว เชียงคำ ปง) จ.ลำพูน (อ.ลี้ จ.สุโขทัย (อ.สวรรคโลก ศรีนคร ศรีสำโรง ศรีสังขาลัย เมือง ศิริมาศ พงเสลี่ยม บ้านด่านลานหอย) จ.นครสวรรค์ (อ.เมือง ชุมแสง ตาคลี พยุหะคีรี หองบัว) จ.ม่าน (อ.สองแคว เมืองน่าน) จ.พิจิตร (อ.บางมูลนาก วังทรายพูน) จ.ตาก (อ.แม่ระมาด บ้านตาก สามเงา วังเจ้า เมือง อุ้มผาง) จ.นครราชสีมา (อ.ขามสะแกแสง คง บัวลาย แก่งสนามนาง โนนไทย ด่านขุนทด โนนสูง เทพารักษ์ พระทองคำ บัวใหญ่ สูงเนิน) จ.นครพนม (อ.นาหว้า โพนสวรรค์) จ.มหาสารคาม (อ.กันทรวิชัย โกสุมพิสัย ชื่นชม เขียงยืน เมืองมหาสารคาม ยางสีสุราช) จ.บุรีรัมย์ (อ.เมือง พลับพลาชัย ห้วยราช กระสัง คูเมือง นางรอง) จ.สุรินทร์ (อ.จอมพระ เขวาสินรินทร์ รันตนบุรี สำโรงทาบ ท่าตูม) จ.ขอนแก่น (อ.ข้าสูง เมือง แวงน้อย ภูพาน บ้านฝาง เปือยน้อย โนนศิลา หองเรือ พล แวงใหญ่ ภูเวียง บ้านแฮด น้ำพอง เวียงเก่า พระยืน หองสองห้อง) จ.หนองบัวลำภู (นากลาง เมืองฯ นาหวัง โนนสัง) จ.สุพรรณบุรี (หนองหญ้าไซ สองพี่น้อง เมืองสุพรรณบุรี ด่านช้าง ดอนเจดีย์) จ.กาญจนบุรี (อ.ห้วยกระเจา ท่าม่วง ศรีสวัสดิ์ เมือง ด่านมะขามเตี้ย สังขละบุรี ทองผาภูมิ ไทรโยค ท่าม่วง ทองผาภูมิ) จ.เพชรบุรี (อ.ชะอำ แก่งกระจาน บ้านลาด เขาย้อย ท่ายาง) จ.ชัยนาท (อ.มโนรมย์ หอมมะลิ วัดสิงห์ เนินขาม) จ.สระบุรี (มวกเหล็ก วังม่วง เฉลิมพระเกียรติ หองแสง บ้านหมอ เมืองฯ เสาไห้ ดอนพุด แก่งคอย พุทธบาท หองแคว) จ.สระแก้ว (อ.โคกสูง วัฒนานคร ตาพระยา อรัญประเทศ วังน้ำเย็น เขาฉกรรจ์) จ.จันทบุรี (อ.มะขาม โป่งน้ำร้อน สอยดาว แก่งหางแมว ชลุง นายายอาม เมือง เขาคิชฌกูฏ ท่าใหม่ แหลมสิงห์) จ.ชลบุรี (อ.เกาะสีชัง) จ.ตราด (อ.เมืองตราด เขาสมิง แหลมฉบัง คลองใหญ่ ปอไร่ เกาะกูด เกาะช้าง) จ.ประจวบคีรีขันธ์ (เมืองฯ หัวหิน) จ.สตูล (อ.ละงู พงษ์ท่ามะพร้าว เมือง ควนโดน) จ.กระบี่ (อ.คลองท่อม เกาะลันตา ลำทับ เมืองกระบี่ ปลายพระยา อ่าวลึก เนืออคลอง) จ.ตรัง (อ.วังวิเศษ เมืองตรัง ย่านตาขาว รัชฎา สีเกา ห้วยยอด กันตัง ปะเหลียน นาโยง) จ.นครศรีธรรมราช (อ.เมือง ปากพั่น พงใหญ่ เขียวใหญ่ จุฬาราม ฆวาง นาบอน) จ.พังงา (เกาะยาว คุระบุรี) สถานการณ์วิกฤติน้ำ (ข่าว) จ.น่าน เกิดน้ำฝนตกหนัก น้ำป่าไหลทะลักเข้าท่วมโรงเรียนบ้านน้ำช้างพัฒนา อ.เฉลิมพระเกียรติ โดยน้ำป่าได้ไหลเข้าท่วมห้องเรียน หนังสือ อุปกรณ์การเรียน เครื่องคอมพิวเตอร์ถูกน้ำพัดเสียหายทั้งหมด นอกจากนี้ กำแพงยังหลายลงมา และมีดินสไลด์เข้าไปในใต้ถุนอาคารโรงเรียนห้วยหมื่นเสียหายไปประมาณ ๑ แสนบาท ด้าน นายวิรุฬภช ทะกะภา ผอ.รร. ยังคงให้เปิดการเรียนการสอนตามปกติ โดยช่วงเช้าครูและนักเรียนต้องช่วยกันทำความสะอาด เก็บกวาดให้เรียบร้อย เพื่อให้กลับสู่สภาพพร้อมใช้งาน จะได้เริ่มเรียนหนังสือได้. จ.พะเยา หัวหน้าปภ.พะเยา เปิดเผย ว่า หลังจากที่ผ่านมาได้เกิดพายุฝน ลมกระโชกแรงพัดถล่มหลายพื้นที่ของ จ.พะเยา ส่งผลให้มีเสาไฟฟ้าหักโค่นในหลายจุด บ้านเรือนประชาชนได้รับความเสียหายประมาณ ๓๐๐ หลัง ใน ๗ อำเภอ ประกอบด้วย ภูซาง, เชียงคำ, ภูพานยาว, จุน, ดอกคำใต้, อ.ปง และ เมืองพะเยา ซึ่งในวันที่ เจ้าหน้าที่จะลงพื้นที่เพื่อสำรวจจำนวนประชากร และบ้านที่ได้รับความเสียหายอย่างละเอียดอีกครั้ง จ.สุรินทร์ เกิดฝนตกลงมาอย่างหนักในหลายอำเภอ เช่นที่ อ.สังขะ ลำดวน ปราสาท กาบเชิง พนมดงรัก และ อ.เมืองสุรินทร์ โดยเฉพาะ ในพื้นที่อำเภอเมืองสุรินทร์ ฝนได้ตกลงมาอย่างหนักต่อเนื่องเป็นเวลานาน และจากปริมาณฝนที่ตกลงมาดังกล่าว ทำให้เกิดน้ำท่วมขังตามถนนสายต่าง ๆ ของเขตเทศบาลเมืองสุรินทร์ เนื่องจากการระบายน้ำไม่สามารถทำได้ทัน โดยเฉพาะที่ถนนสายหลักเมืองหน้าพื้นที่เศรษฐกิจ ห้างสรรพสินค้าขนาดใหญ่ หน้าห้างบิ๊กซี ซูเปอร์เซ็นเตอร์ แม็คโคร โลตัส สุรินทร์ มีน้ำท่วมขังสูง ระดับ ๓๐ - ๕๐ เซนติเมตร การสัญจรด้วยรถเล็กเป็นไปด้วยความลำบาก ทางเจ้าหน้าที่เทศบาลเมืองสุรินทร์ ต้องนำแก๊งมามาวางไว้เพื่อไม่ให้รถทุกชนิดสัญจรไปมา เนื่องจากมีน้ำท่วมขังสูง ๕๐ เซนติเมตร และที่ชุมชนวัดศาลาลอย น้ำได้ไหลเข้าท่วมบ้านเรือนประชาชน ระดับสูง ๓๐ - ๕๐ เซนติเมตร ชาวบ้านต้องสูบน้ำออกจากบ้านเช่นกัน อย่างไรก็ตาม คาดว่าระดับน้ำจะค่อย ๆ ลดลง จนกลับเข้าสู่ภาวะปกติ ในไม่กี่ชั่วโมง เพราะเหตุการณ์ที่เกิดขึ้นมีสาเหตุมาจากท่อระบายน้ำอุดตัน ทำให้การระบายล่าช้า จ.นครศรีธรรมราช รองผู้ว่าฯ พร้อมด้วยคณะทำงานแก้ไขปัญหาขาดแคลนน้ำประปาในเขตเทศบาลนครนครศรีธรรมราช เข้าสำรวจแหล่งน้ำดิบผลิตประปาของสำนักงานประปาเทศบาลนครนครศรีธรรมราช พบว่าที่บ้านวังก้อง ต.ท่าจี่ อ.เมือง ยังมีปริมาณน้ำคงเหลืออยู่จำนวนมาก จึงให้เจ้าหน้าที่นำเครื่องสูบน้ำ และท่อขนาดใหญ่มาติดตั้ง เพื่อดึงน้ำไปใช้บรรเทาปัญหาขาดแคลนน้ำ ขณะที่ศูนย์ช่วยเหลือประชาชนมณฑลทหารบกที่ ๑๑ กองทัพบก ๕ ก็ได้ส่งกำลังพลพร้อมรถน้ำออกแจกจ่ายให้กับชาวบ้านอย่างต่อเนื่อง สำหรับเขตเทศบาลนครนครศรีธรรมราช ถือเป็นจุดที่ชาวบ้านได้รับความเดือดร้อนรุนแรงที่สุด

๖. คาดการณ์สภาพอากาศ ๗ วัน (กรมอุตุนิยมวิทยา) ในช่วงวันที่ ๑๖-๑๗ พ.ค. บริเวณภาคเหนือ ภาคตะวันออกเฉียงเหนือ ภาคกลาง และภาคตะวันออก จะมีพายุฝนฟ้าคะนอง กับมีลมกระโชกแรงหลายพื้นที่และมีลูกเห็บตกบางแห่งในบริเวณภาคเหนือ ส่วนในช่วงวันที่ ๑๘-๒๒ พ.ค. ประเทศไทยจะมีฝนฟ้าคะนองเพิ่มมากขึ้น และมีฝนตกหนักบางแห่งบริเวณภาคเหนือ ภาคกลาง ภาคตะวันออก และภาคใต้

๗. พื้นที่ที่ควรเฝ้าระวังเดือนกัญวิกฤติน้ำ(น้ำท่วม ภัยแล้ง) : NASA (๒๔ ชั่วโมง): รายงานพื้นที่ที่อาจเกิดน้ำท่วม (๑๖ พ.ค.) ได้แก่ ภาคเหนือ คือ จ.เชียงใหม่ เชียงราย พะเยา ลำปาง แพร่ ตาก และสุโขทัย ภาคตะวันออกเฉียงเหนือ คือ จ.นครราชสีมา บุรีรัมย์ ศรีสะเกษ สุรินทร์ กาฬสินธุ์ มหาสารคาม ร้อยเอ็ด ยโสธร อำนาจเจริญ และอุบลราชธานี ภาคกลาง คือ จ.ลพบุรี ภาคตะวันออก คือ จ.ตราด ภาคใต้ คือ จ.ระนอง พังงา และสุราษฎร์ธานี คณะกรรมการทรัพยากรน้ำแห่งชาติ (๑๖ พ.ค.) ได้รายงานพื้นที่ประสบภัยจากน้ำ (พื้นที่มีข่าวขาดแคลนน้ำ) ๔๔ จังหวัด ได้แก่ จ.เชียงใหม่ พะเยา พิจิตร พิษณุโลก แพร่ ลำปาง ลำพูน ตาก กำแพงเพชร นครสวรรค์ ชัยนาท อุทัยธานี ลพบุรี อ่างทอง พระนครศรีอยุธยา ปทุมธานี สุพรรณบุรี นครปฐม ราชบุรีกาญจนบุรี หองคาย หองบัวลำภู บุรีรัมย์ ยโสธร สกลนคร สุรินทร์ กาฬสินธุ์ ขอนแก่น ชัยภูมิ นครพนม มุกดาหาร นครราชสีมา ศรีสะเกษ อุตรธานี มหาสารคาม อุบลราชธานี จันทบุรี ตราด ปราจีนบุรี สมุทรปราการ พังงา ประจวบคีรีขันธ์ สตูล และสงขลา

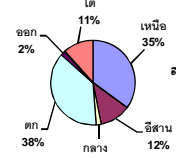
รายงานสรุปสภาพน้ำในอ่างเก็บน้ำขนาดใหญ่และขนาดกลาง

รายงานสถานการณ์ ณ. วันที่ 16 พฤษภาคม 2559

ปริมาณน้ำในอ่างที่ใช้การได้ในสัปดาห์นี้ + มากกว่า / - น้อยกว่า สัปดาห์ก่อน 352.91 ล้าน ลบ.ม.

สรุปสถานการณ์ปริมาณน้ำในอ่างเก็บน้ำที่ใช้ในทุกกิจกรรมทั่วประเทศ มากกว่าปริมาณน้ำที่ไหลเข้าอ่าง เมื่อเทียบกับสัปดาห์ที่ผ่านมา ควรใช้น้ำอย่างระมัดระวัง

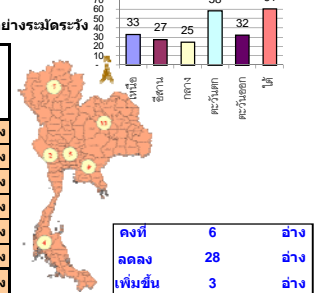
ปริมาณน้ำรวมทั่วประเทศ 70,520 ล้าน ลบ.ม. (100%)



ปริมาณน้ำรวมทั่วประเทศ (เมื่อเทียบกับปริมาณน้ำรวมทั้งหมด) ณ วันที่ 16 พฤษภาคม 2559 เท่ากับ 31,551 ล้าน ลบ.ม. หรือ เท่ากับ 45%

วันที่ 16 พฤษภาคม 2558 เท่ากับ 35,301 ล้าน ลบ.ม. หรือ เท่ากับ 50%

% ปริมาณน้ำรวมแต่ละภาคมีจจุบัน



คงที่	6	อ่าง
ลดลง	28	อ่าง
เพิ่มขึ้น	3	อ่าง

ภาค	สถานการณ์ปริมาณน้ำในอ่าง				ปริมาณน้ำเปลี่ยนแปลง (ล้าน ม.³)	สถานะ
	ลดลง (แห่ง)	คงที่ (แห่ง)	เพิ่มขึ้น (แห่ง)	รวม (แห่ง)		
ภาคเหนือ	6	1	-	7	-104.00	ปริมาณน้ำในอ่างเก็บน้ำลดลง
ภาคตะวันออกเฉียงเหนือ	8	4	-	12	-22.00	ปริมาณน้ำในอ่างเก็บน้ำลดลง
ภาคกลาง	1	1	1	3	-3.00	ปริมาณน้ำในอ่างเก็บน้ำลดลง
ภาคตะวันตก	2	-	-	2	-143.00	ปริมาณน้ำในอ่างเก็บน้ำลดลง
ภาคตะวันออก	7	-	2	9	-17.91	ปริมาณน้ำในอ่างเก็บน้ำลดลง
ภาคใต้	4	-	-	4	-63.00	ปริมาณน้ำในอ่างเก็บน้ำลดลง
<b>รวมทั้งประเทศ</b>	<b>28</b>	<b>6</b>	<b>3</b>	<b>37</b>	<b>-352.91</b>	<b>ปริมาณน้ำในอ่างเก็บน้ำลดลง</b>

ภาคอ่างเก็บน้ำ เชื้อน	ความจุที่ (ล้าน ม.³)	ปริมาณน้ำที่ใช้งานไม่ได้ (ล้าน ม.³)	ใช้การได้จริง (ล้าน ม.³)	ปริมาณน้ำรวม วันที่ 16 พฤษภาคม 2558		ปัจจุบัน วันที่ 16 พฤษภาคม 2559				สัปดาห์ก่อน วันที่ 10 พฤษภาคม 2559				ปริมาณน้ำ + เพิ่มขึ้น - ลดลง (ล้าน ม.³)	สถานการณ์ในอ่าง	
				ปริมาณน้ำรวม (ล้าน ม.³)	%	ปริมาณน้ำรวม (ล้าน ม.³)	%	ปริมาณน้ำใช้การได้จริง (ล้าน ม.³)	%	ปริมาณน้ำรวม (ล้าน ม.³)	%	ปริมาณน้ำใช้การได้จริง (ล้าน ม.³)	%			
																ปริมาณน้ำรวม (ล้าน ม.³)
<b>ภาคเหนือ (7)</b>																
1	ภูฝอย (2) ตาก	13,462	3,800	9,662	4,875	36%	4,100	30%	300	2%	4,148	31%	348	3%	-48.00	ลดลง
2	สิริกิติ์ (2) อุดรดิต	9,510	2,850	6,660	4,401	46%	3,638	38%	788	8%	3,683	39%	833	9%	-45.00	ลดลง
3	แม่จัน เชียงใหม่	265	22	243	90	34%	25	9%	3	1%	27	10%	5	2%	-2.00	ลดลง
4	แม่จัน เชียงใหม่	263	14	249	34	13%	23	9%	9	3%	24	9%	10	4%	-1.00	ลดลง
5	ลำปาง ลำปาง	106	4	102	38	36%	18	17%	14	13%	19	18%	15	14%	-1.00	ลดลง
6	ลำปาง ลำปาง	170	6	164	51	30%	16	9%	10	6%	16	9%	10	6%	-	คงที่
7	ดงใหญ่ พืชมงคล	939	43	896	215	23%	243	26%	200	21%	250	27%	207	22%	-7.00	ลดลง
<b>รวมภาคเหนือ 35.05%</b>																
<b>ภาคตะวันออกเฉียงเหนือ (12)</b>																
8	ชัยภูมิ ชัยภูมิ	135	7	128	31	23%	15	11%	8	6%	15	11%	8	6%	-	คงที่
9	น้ำอูน สกลนคร	520	43	477	209	40%	142	27%	99	19%	143	28%	100	19%	-1.00	ลดลง
10	น้ำพอง (2) สกลนคร	166	10	156	42	25%	39	23%	29	17%	41	25%	31	19%	-2.00	ลดลง
11	จุฬารัตน์ (2) ชัยภูมิ	164	37	127	76	46%	54	33%	17	10%	55	34%	18	11%	-1.00	ลดลง
12	อุบลรัตน์ (2) ขอนแก่น	2,431	581	1,850	861	35%	527	22%	-	0%	534	22%	-	0%	-	คงที่
13	ลำปาว กาฬสินธุ์	1,980	100	1,880	473	24%	318	16%	218	11%	320	16%	220	11%	-2.00	ลดลง
14	ลำตะคอง นครราชสีมา	314	23	291	98	31%	75	24%	52	17%	77	25%	54	17%	-2.00	ลดลง
15	ลำพระเพลิง นครราชสีมา	110	1	109	29	26%	29	26%	28	25%	33	30%	32	29%	-4.00	ลดลง
16	มูลนง นครราชสีมา	141	7	134	59	42%	34	24%	27	19%	34	24%	27	19%	-	คงที่
17	ลำตะของ นครราชสีมา	275	7	268	116	42%	52	19%	45	16%	52	19%	45	16%	-	คงที่
18	ลำน้ำมูล บุรีรัมย์	121	3	118	64	53%	57	47%	54	45%	58	48%	55	45%	-1.00	ลดลง
19	สิรินธร (2) อุบลราชธานี	1,966	831	1,135	891	45%	918	47%	87	4%	927	47%	96	5%	-9.00	ลดลง
<b>รวมภาคตะวันออกเฉียงเหนือ 11.80%</b>																
<b>ภาคกลาง (3)</b>																
20	ป่าสักชลสิทธิ์ ลพบุรี	960	3	957	183	19%	237	25%	234	24%	242	25%	239	25%	-5.00	ลดลง
21	ห้วยเสลา อุทัยธานี	160	17	143	49	31%	43	27%	26	16%	43	27%	26	16%	-	คงที่
22	กระเสียว สุพรรณบุรี	240	40	200	90	38%	56	23%	16	7%	54	23%	14	6%	2.00	เพิ่มขึ้น
<b>รวมภาคกลาง 1.93%</b>																
<b>ภาคตะวันตก (2)</b>																
23	ศรีนครินทร์ (2) กาญจนบุรี	17,745	10,265	7,480	12,262	69%	11,752	66%	1,487	8%	11,826	67%	1,561	9%	-74.00	ลดลง
24	วชิราลงกรณ์ (2) กาญจนบุรี	8,860	3,012	5,848	3,937	44%	3,752	42%	740	8%	3,821	43%	809	9%	-69.00	ลดลง
<b>รวมภาคตะวันตก 37.73%</b>																
<b>ภาคตะวันออก (5+4)</b>																
25	ขุนด่าน นครนายก	224	4.00	220	32	14%	61	27%	57	25%	63	28%	59	26%	-2.00	ลดลง
26	คลองสิชล ฉะเชิงเทรา	420	30.00	390	77	18%	73	17%	43	10%	74	18%	44	10%	-1.00	ลดลง
27	บางพระ (3) ชลบุรี	117	12.00	105	38	32%	21	18%	9	8%	22	19%	10	9%	-1.00	ลดลง
28	หนองปลาไหล (3) ระยอง	164	13.75	150	88	54%	79	48%	65	40%	84	51%	70	43%	-5.00	ลดลง
29	ประแสร์ (3) ระยอง	248	20.00	228	165	67%	142	57%	122	49%	148	60%	128	52%	-6.00	ลดลง
30	มาบประชัน (3) ระยอง	17	0.72	16	5	33%	7	42%	6	38%	7	42%	6.28	38%	0.01	เพิ่มขึ้น
31	หนองค้อ (3) ระยอง	21	1.00	20	6	26%	2	10%	1	5%	2	9%	0.97	5%	0.12	เพิ่มขึ้น
32	ตลิ่งชัน (3) ระยอง	71	3.00	68	24	34%	17	24%	14	20%	19	26%	15.60	22%	-1.54	ลดลง
33	คลองใหญ่ (3) ระยอง	40	3.00	37	9	22%	23	57%	20	50%	24	61%	21.38	53%	-1.50	ลดลง
<b>รวมภาคตะวันออก 1.87%</b>																
<b>ภาคใต้ (4)</b>																
34	แก่งกระจาน เพชรบุรี	710	67	643	304	43%	206	29%	139	20%	214	30%	147	21%	-8.00	ลดลง
35	ปราจีนบุรี ประจวบคีรีขันธ์	391	18	373	114	29%	56	14%	38	10%	58	15%	40	10%	-2.00	ลดลง
36	รัชชประภา (2) สาขาสุราษฎร์ธานี	5,639	1,352	4,287	4,097	73%	4,003	71%	2,651	47%	4,032	72%	2,680	48%	-29.00	ลดลง
37	บางลา (2) ยะลา	1,454	260	1,194	1,167	80%	699	48%	439	30%	723	50%	463	32%	-24.00	ลดลง
<b>รวมภาคใต้ 11.62%</b>																
<b>รวมทั้งประเทศ 100% (37)</b>																
<b>รวมทั้งหมด 70,520 23,510 47,010 35,301 50% 31,551 45% 8,096 11% 31,912 45% 8,448 12% -352.91 ลดลง</b>																

ที่มาข้อมูล : ตารางสรุปสภาพน้ำในอ่างเก็บน้ำขนาดใหญ่ทั่วประเทศ และ ตารางสรุปสภาพน้ำในอ่างเก็บน้ำภาคตะวันออกเฉียงเหนือ กรมชลประทาน

หมายเหตุ :

- อ่างเก็บน้ำขนาดใหญ่ หมายถึง อ่างเก็บน้ำที่มีความจุตั้งแต่ 100 ล้าน ลบ.ม. ขึ้นไป
- เป็นอ่างเก็บน้ำที่อยู่ในความรับผิดชอบของการไฟฟ้าฝ่ายผลิตแห่งประเทศไทย (อ.ฟ.ผ.) นอกนั้นอยู่ในความรับผิดชอบของกรมชลประทาน (อ.ช.)
- เป็นอ่างเก็บน้ำขนาดกลางที่มีความสำคัญต่อการอุตสาหกรรมและการประมง ของลุ่มน้ำชายฝั่งทะเลตะวันออก
- ที่มา : กรมชลประทาน และการไฟฟ้าฝ่ายผลิตแห่งประเทศไทย
- จังหวัดที่มีอ่างเก็บน้ำขนาดใหญ่มีจำนวน 25 จังหวัด ไม่มี 51 จังหวัด รวม. หมายถึง ระดับเก็บกักของอ่าง



ศูนย์เผยแพร่  
ศูนย์ป้องกันกักตุนน้ำ กรมทรัพยากรน้ำ

ลำดับของเขื่อนตามความจุ  
1.ศรีนครินทร์ 2.ภูฝอย 3.สิริกิติ์ 4.วชิราลงกรณ์ 5.รัชชประภา  
6.อุบลรัตน์ 7.สิรินธร 8.บางลา 9.ลำปาว 10.ป่าสัก