



รายงานการเฝ้าระวังติดตามสถานการณ์น้ำ ๒๔ ชั่วโมง

ศูนย์ป้องกันวิกฤติน้ำ กรมทรัพยากรน้ำ กระทรวงทรัพยากรธรรมชาติและสิ่งแวดล้อม
โทรศัพท์ ๐ ๒๒๙๘ ๖๖๓๑ โทรสาร ๐ ๒๒๙๘ ๖๖๒๙ <http://www.dwr.go.th>

รายงานฉบับที่ ๒๘๑/๒๕๕๙

เวลา ๐๘.๐๐ น.

วันที่ ๒๔ พฤษภาคม ๒๕๕๙

เรื่อง รายงานการเฝ้าระวังติดตามสถานการณ์น้ำ ๒๔ ชั่วโมง

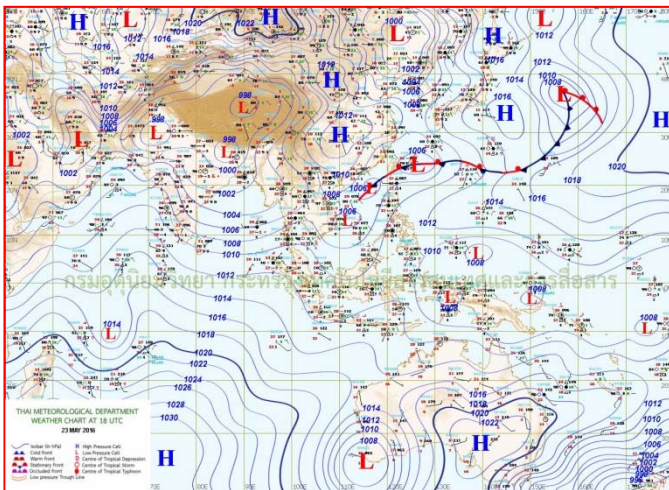
เรียน รว.ทส. เลขานุการ รว.ทส. ปกท.ทส. รอง ปกท.ทส. อทน. รอง อทน. และหน่วยงานที่เกี่ยวข้อง

กรมทรัพยากรน้ำขอรายงานการเฝ้าระวังและติดตามสถานการณ์น้ำ ประจำวันที่ ๒๔ พฤษภาคม ๒๕๕๙ ดังนี้

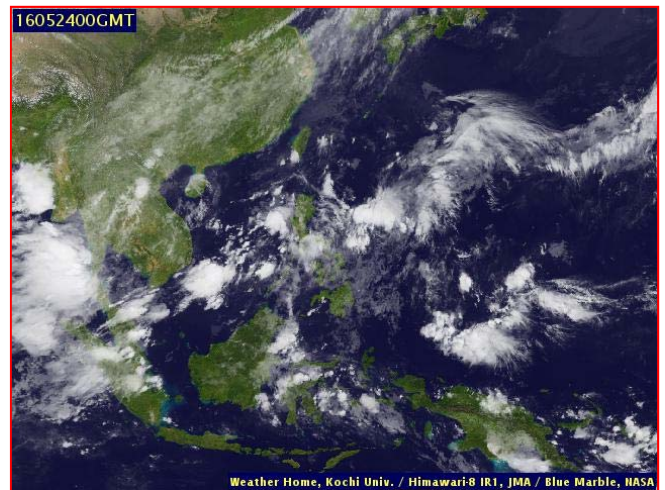
๑. สภาวะอากาศ ณ เวลา ๐๖.๐๐ น. (ที่มา : กรมอุตุนิยมวิทยา)

บริเวณประเทศไทยมีฝนฟ้าคะนองและมีฝนตกหนักบางพื้นที่ ในบริเวณภาคตะวันออกเฉียงเหนือ ภาคกลาง ภาคตะวันออก และภาคใต้ฝั่งตะวันตก ส่วนมากบริเวณจังหวัดเลย หนองบัวลำภู อุดรธานี อำนาจเจริญ อุบลราชธานี ศรีสะเกษ กาญจนบุรี ราชบุรี จันทบุรี ตราด ประจวบคีรีขันธ์ ชุมพร สุราษฎร์ธานี นครศรีธรรมราช ระนอง พังงา ภูเก็ต กระบี่ ตรัง และสตูล ขอให้ประชาชนในบริเวณดังกล่าวระวังอันตรายจากฝนตกหนักในระยะนี้ไว้ด้วย

ส่วนบริเวณทะเลอันดามันมีคลื่นสูง ๒-๓ เมตร ขอให้ชาวเรือเดินเรือด้วยความระมัดระวังและเรือเล็กบริเวณทะเลอันดามัน ควรงดออกจากฝั่งในช่วงวันที่ ๒๔-๒๗ พฤษภาคม ๒๕๕๙ นี้

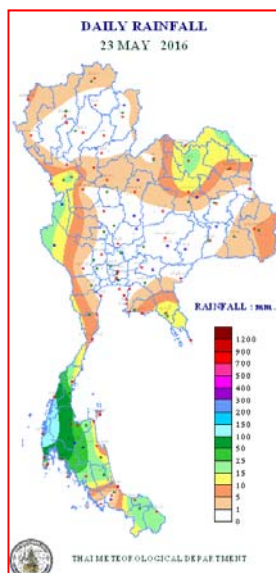


แผนที่อากาศ วันที่ ๒๔ พ.ค. ๒๕๕๙ เวลา ๐๑.๐๐ น.



ภาพถ่ายจากดาวเทียม วันที่ ๒๔ พ.ค. ๒๕๕๙ เวลา ๐๗.๐๐ น.

๒. ปริมาณฝนสะสม ณ เวลา ๐๗.๐๐ น. (เมื่อวาน) - ๐๗.๐๐ น. (วันนี้) (ที่มา : กรมอุตุนิยมวิทยา)

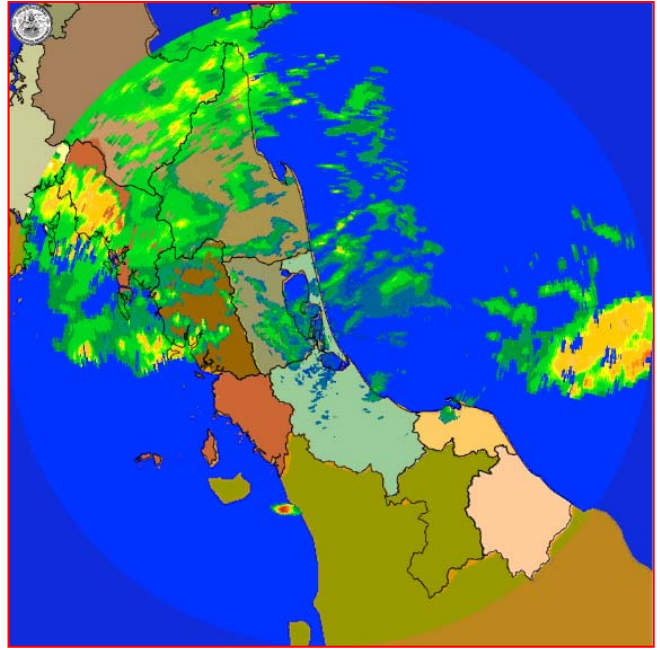


จุดตรวจวัด	ปริมาณฝน (มม.)
จ.พังงา (ตะกั่วป่า)	๑๖๕.๗
จ.ระนอง	๑๐๗.๙
จ.สุราษฎร์ธานี (พระแสง สอท.)	๑๐๑.๒
จ.กระบี่	๖๐.๒
จ.หนองบัวลำภู	๕๓.๒
จ.ภูเก็ต (ศูนย์ฯ)	๕๑.๔
จ.บุรีรัมย์	๓๒.๕

๓. เรดาร์ตรวจอากาศ ณ วันที่ ๒๔ พฤษภาคม ๒๕๕๙ (ที่มา: กรมอุตุนิยมวิทยา)



สถานีสุวรรณภูมิ เวลา ๐๘.๓๐ น.



สถานีสงขลา เวลา ๐๘.๓๐ น.

จากเรดาร์ตรวจอากาศจะพบว่า มีกลุ่มเมฆฝนกระจายบริเวณภาคกลาง ภาคตะวันออก ภาคตะวันออกเฉียงเหนือ และภาคใต้

๔. สถานการณ์น้ำในอ่างเก็บน้ำขนาดใหญ่ ณ วันที่ ๒๓ พฤษภาคม ๒๕๕๙ (ที่มา: กรมชลประทาน)

สภาพน้ำในอ่างเก็บน้ำขนาดใหญ่ ปริมาณน้ำในอ่างฯ ๓๑,๒๘๕ ล้าน ลบ.ม. คิดเป็นร้อยละ ๔๔ (ปริมาณน้ำใช้การได้ ๗,๘๓๙ ล้าน ลบ.ม. คิดเป็นร้อยละ ๑๗) ปริมาณน้ำในอ่างฯ เทียบกับปี ๒๕๕๘ (๓๔,๖๐๙ ล้าน ลบ.ม. คิดเป็นร้อยละ ๔๙) น้อยกว่าปี ๒๕๕๘ จำนวน ๓,๓๒๔ ล้าน ลบ.ม. ปริมาณน้ำไหลลงอ่างฯ จำนวน ๓๘.๕๒ ล้าน ลบ.ม. ปริมาณน้ำระบายจำนวน ๔๘.๗๘ ล้าน ลบ.ม. สามารถรับน้ำได้อีก ๓๙,๑๒๐ ล้าน ลบ.ม. ในช่วงฤดูแล้งตั้งแต่ ๑ พฤศจิกายน ๒๕๕๘ ถึงปัจจุบัน ปริมาณน้ำไหลลงอ่างฯสะสม จำนวน ๔,๑๔๓ ล้าน ลบ.ม. ปริมาณน้ำระบายสะสม จำนวน ๑๑,๔๙๕ ล้าน ลบ.ม.

อ่างเก็บน้ำ	ปริมาณน้ำในอ่าง		ปริมาณน้ำใช้การได้		ปริมาณน้ำไหลลงอ่าง		ปริมาณน้ำระบาย		ปริมาณน้ำรับได้อีก (ล้าน ม. ^๓) (ความจุที่ รนส.- ปริมาณน้ำปัจจุบัน)
	ปริมาณ (ล้าน ม. ^๓)	% น้ำเก็บกัก	ปริมาณ (ล้าน ม. ^๓)	% น้ำใช้การ	วันนี้ (ล้าน ม. ^๓)	เมื่อวาน (ล้าน ม. ^๓)	วันนี้ (ล้าน ม. ^๓)	เมื่อวาน (ล้าน ม. ^๓)	
๑.ภูมิพล	๔,๐๕๗	๓๐	๒๕๗	๓	๐.๐๐	๐.๐๐	๔.๐๐	๔.๐๐	๙,๔๐๕
๒.สิริกิติ์	๓,๖๑๔	๓๘	๗๖๔	๑๑	๑๓.๐๒	๙.๙๘	๑๐.๖๖	๑๐.๖๐	๗,๐๒๖
๓.จุฬาภรณ์	๕๔	๓๓	๑๗	๑๔	๐.๐๕	๐.๐๐	๐.๐๐	๐.๐๐	๑๕๓
๔.อุบลรัตน์	๕๒๐	๒๑	-๖๑	-๓	๐.๐๙	๑.๕๑	๐.๕๐	๐.๕๐	๑,๙๑๑
๕.ลำปาว	๓๒๕	๑๖	๒๒๕	๑๒	๐.๔๘	๗.๒๖	๐.๕๒	๐.๕๐	๒,๑๒๕
๖.สิรินธร	๙๑๘	๔๗	๘๖	๘	๐.๗๖	๐.๐๐	๐.๐๐	๐.๐๐	๑,๐๔๘
๗.ป่าสักชลสิทธิ์	๒๒๔	๒๓	๒๒๑	๒๓	๐.๕๓	๐.๐๐	๑.๗๔	๑.๗๘	๗๓๖
๘.ศรีนครินทร์	๑๑,๗๑๗	๖๖	๑,๔๕๒	๑๙	๐.๘๘	๐.๐๐	๘.๐๔	๗.๙๗	๗,๑๓๓
๙.วีรลพการณ	๓,๖๙๙	๔๒	๖๘๗	๑๒	๑๕.๔๕	๐.๐๐	๑๐.๑๔	๑๐.๐๕	๗,๓๐๑
๑๐.ขุนด่านปราการชล	๕๙	๒๖	๕๕	๒๕	๐.๐๑	๐.๐๑	๐.๐๕	๐.๐๕	๑๖๗
๑๑.รัชชประภา	๓,๙๙๐	๗๑	๒,๖๓๘	๖๒	๑.๒๔	๒.๑๖	๒.๒๕	๑๑.๙๗	๒,๖๓๐
๑๒.บางกลาง	๖๘๒	๔๗	๔๐๖	๓๔	๒.๘๑	๒.๑๒	๕.๑๕	๕.๑๗	๙๙๒

๕. สถานการณ์น้ำในประเทศ ณ วันที่ ๒๐ - ๒๔ พฤษภาคม ๒๕๕๙ (ที่มา: กรมชลประทาน)

สถานี	แม่น้ำ	อำเภอ	จังหวัด	ระดับ ตลิ่ง (ม.รทก.)	ระดับน้ำ (ม.รทก.)					แนวโน้ม
					ศุกร์	เสาร์	อาทิตย์	จันทร์	อังคาร	
					๒๐ พ.ค.	๒๑ พ.ค.	๒๒ พ.ค.	๒๓ พ.ค.	๒๔ พ.ค.	
P.๑	ปิง	เมือง	เชียงใหม่	๓.๗๐	๑.๐๐	๑.๑๓	๑.๑๕	๑.๒๘	๑.๑๕	ลดลง
W.๑C	วัง	เมือง	ลำปาง	๕.๒๐	-๐.๘๐	-๐.๗๘	-๐.๗๘	-๐.๘๐	-๐.๘๐	ทรงตัว
Y.๔	ยม	เมือง	สุโขทัย	๗.๔๕	-๐.๕๗	-๐.๕๗	-๐.๕๗	-๐.๕๗	-๐.๕๗	ทรงตัว
N.๖๗	น่าน	ชุมแสง	นครสวรรค์	๒๘.๓๐	๑๘.๘๑	๑๘.๘๐	๑๘.๘๗	๑๘.๘๔	๑๘.๗๘	ลดลง
C.๑๓	เจ้าพระยา	สรรพยา	ชัยนาท	๑๖.๓๔	๑๔.๕๗	๑๔.๖๑	๑๔.๖๑	๑๔.๖๒	๑๔.๖๕	เพิ่มขึ้น
M.๖A	มูล	สตึก	บุรีรัมย์	๕.๔๐	๐.๔๓	๐.๔๓	๐.๔๓	๐.๔๒	๐.๔๒	ทรงตัว
M.๗	มูล	เมือง	อุบลราชธานี	๗.๐๐	๑.๙๙	๒.๐๑	๒.๐๓	๒.๑๑	๑.๙๙	ลดลง
M.๑๙๑	ลำตะคอง	เมือง	นครราชสีมา	๓.๐๐	๐.๗๐	๐.๙๒	๐.๙๔	๐.๘๖	๐.๗๕	ลดลง
M.๑๕๙	ลำชี	จอมพระ	สุรินทร์	๑๑.๓๐	๑.๕๕	๑.๕๕	๑.๕๕	๑.๕๕	๑.๕๓	ลดลง
M.๙๕	ลำเสียวใหญ่	สุวรรณภูมิ	ร้อยเอ็ด	๓.๒๐	๐.๙๙	๐.๙๗	๐.๙๗	๐.๙๖	๐.๙๕	ลดลง
X.๖๔	คลองท่าแซะ	ท่าแซะ	ชุมพร	๑๗.๑๓	๗.๖๐	๗.๖๔	๗.๖๔	๗.๖๗	๗.๖๘	เพิ่มขึ้น
X.๑๔๙	คลองกลาย	นบพิตำ	นครศรีธรรมราช	๓๓.๙๖	๒๙.๑๕	๒๘.๙๙	๒๘.๘๘	๒๘.๘๕	๒๙.๒๐	เพิ่มขึ้น
X.๒๗๔	แม่น้ำโก-ลก	แว้ง	นราธิวาส	๒๒.๔๐	๑๘.๓๑	๑๘.๓๔	๑๘.๓๐	๑๘.๒๕	๑๘.๒๒	ลดลง
X.๓๗A	แม่น้ำตาปี	พระแสง	สุราษฎร์ธานี	๑๐.๗๖	***	***	***	***	***	***

*** ยังไม่ได้รับรายงาน

๖. สถานการณ์น้ำในพื้นที่ลุ่มน้ำโขง ณ วันที่ ๒๓ พฤษภาคม ๒๕๕๙ (ที่มา: MRC : Mekong River Commission)

สถานี	ระดับตลิ่ง (เมตร)	ระดับน้ำ (เมตร)	ต่ำกว่าระดับตลิ่ง (เมตร)	แนวโน้ม
อ.เชียงแสน จ.เชียงราย	๑๒.๘๐	๒.๖๔	๑๐.๑๖	ลดลง
อ.เชียงคาน จ.เลย	๑๖.๐๐	๕.๓๘	๑๐.๖๒	เพิ่มขึ้น
อ.เมือง จ.หนองคาย	๑๒.๒๐	๒.๕๑	๙.๖๙	ลดลง
อ.เมือง จ.นครพนม	๑๒.๕๐	๑.๙๗	๑๐.๕๓	เพิ่มขึ้น
อ.เมือง จ.มุกดาหาร	๑๒.๐๐	๒.๒๒	๙.๗๘	เพิ่มขึ้น
อ.โขงเจียม จ.อุบลราชธานี	๑๔.๕๐	๒.๕๔	๑๑.๙๖	เพิ่มขึ้น

๖. สถานการณ์เตือนภัย Early Warning ณ วันที่ ๒๔ พฤษภาคม ๒๕๕๙ (ที่มา: สำนักวิจัย พัฒนาและอุทกวิทยา กรมทรัพยากรน้ำ) [เวลา ๑๕.๐๐ น.(เมื่อวาน) - ๐๘.๐๐ น.(วันนี้)]

การแจ้งเตือน	สถานี	การแจ้งเตือน
เตือนสีแดง (อพยพ)	บ้านเหมาะ (บ้านในหนด) ต.เหมาะ อ.กะปง จ.พังงา บ้านลำภี ต.ลำภี อ.ท้ายเหมือง จ.พังงา บ้านโรงกลวง ต.นบปรัง อ.เมืองพังงา จ.พังงา	เตือนด้วยปริมาณฝนสะสม ๑๒ ชั่วโมง ๑๕๕.๐ มม. เตือนด้วยปริมาณฝนสะสม ๑๒ ชั่วโมง ๑๔๗.๕ มม. เตือนด้วยปริมาณฝนสะสม ๑๒ ชั่วโมง ๑๕๙.๐ มม.
เตือนสีเหลือง (เตือนภัย)	-	-
เตือนสีเขียว (เฝ้าระวัง)	บ้านกะไหล ต.กะไหล อ.ตะกั่วทุ่ง จ.พังงา	เตือนด้วยปริมาณฝนสะสม ๑๒ ชั่วโมง ๑๐๒.๐ มม.

*ได้รับข้อมูลจากทาง Social Media โดยโปรแกรม Line ศูนย์อุทกภัย ทน.

๗. เหตุการณ์วิกฤตน้ำปัจจุบัน ณ วันที่ ๒๔ พฤษภาคม ๒๕๕๙ [เวลา ๑๕.๐๐ น.(เมื่อวาน) - ๐๘.๐๐ น.(วันนี้)]

ไม่มีเหตุการณ์วิกฤตน้ำ

๘. สถานการณ์ภัยแล้ง ณ วันที่ ๒๓ พฤษภาคม ๒๕๕๙ (ที่มา : กรมป้องกันและบรรเทาสาธารณภัย)

ปัจจุบันมีจังหวัดที่ประกาศเขตการช่วยเหลือผู้ประสบภัยพิบัติกรณีฉุกเฉิน (ภัยแล้ง) ตามระเบียบกระทรวงการคลังว่าด้วยเงินอุดหนุนราชการเพื่อช่วยเหลือผู้ประสบภัยพิบัติกรณีฉุกเฉิน พ.ศ. ๒๕๕๖ จำนวน ๓๕ จังหวัด ๒๒๐ อำเภอ ๑,๑๒๖ ตำบล ๙,๐๖๐ หมู่บ้าน

ที่	จังหวัด	อำเภอ	ตำบล	หมู่บ้าน	รายชื่ออำเภอที่ประกาศเขตภัยพิบัติฯ
๑. ด้านน้ำเพื่อการอุปโภค บริโภค จำนวน ๑๑ จังหวัด ๔๙ อำเภอ ๒๔๗ ตำบล ๑,๙๐๕ หมู่บ้าน					
๑	น่าน	๒	๙	๖๔	สองแคว เมืองน่าน
๒	พิจิตร	๒	๖	๔๓	บางมูลนากวังทรายพูน
๓	ลำพูน	๑	๗	๒๔	ลี้
๔	ตาก	๗	๔๖	๓๒๗	แม่ระมาด บ้านตาก สามเงา วังเจ้า เมืองตาก อุ้มผาง แม่สอด
๕	สุรินทร์	๕	๔๒	๓๕๓	จอมพระ เขาสินรินทร์ รัตนบุรี สำโรงทาบ ท่าตูม
๖	ชัยนาท	๔	๑๒	๑๒๑	มโนรมย์ หนองมะโมง วัดสิงห์ เนินขาม
๗	สระบุรี	๑๑	๕๖	๒๖๐	มวกเหล็ก วังม่วง เฉลิมพระเกียรติ หนองแซง บ้านหมอ เมืองฯ เสาไห้ ดอนพุด แก่งคอย พุทธบาท หนองแค
๘	ชลบุรี	๑	๑	๗	เกาะสีชัง
๙	ตรัง	๙	๖๙	๕๐๑	วังวิเศษ เมืองตรัง ย่านตาขาว รัชภา สีเกา ห้วยยอด กันตัง นาโยง ประเหลียน
๑๐	ประจวบคีรีขันธ์	๕	๒๐	๑๘๑	เมืองฯ หัวหิน กุยบุรี ทับสะแก บางสะพานน้อย
๑๑	พังงา	๒	๖	๒๔	เกาะยาว คุระบุรี
รวม		๔๙	๒๔๗	๑,๙๐๕	
๒. ด้านน้ำเพื่อการเกษตร จำนวน ๘ จังหวัด ๖๘ อำเภอ ๓๓๘ ตำบล ๒,๘๗๑ หมู่บ้าน					
๑๒	เชียงใหม่	๑๘	๖๘	๖๖๖	ดอยเต่า สันกำแพง แม่ริม แม่แตง จอมทอง ฮอด พร้าว ดอยหล่อ ดอยสะเก็ด กัลยาณิวัฒนา เชียงดาว ไชยปราการ ผาง อมก๋อย สะเมิง แม่แจ่ม สันทราย แม่ฮาย
๑๓	พะเยา	๗	๓๙	๒๗๒	เมืองพะเยา ดอกคำใต้ แม่ใจ จุน ภูกามยาว เชียงคำ ปง
๑๔	สุโขทัย	๘	๔๐	๒๘๖	สวรรคโลก ศรีนคร ศรีสำโรง ศรีสัชนาลัย เมือง ศิริมาศทุ่งเสลี่ยม บ้านด่านลานหอย
๑๕	นครพนม	๒	๖	๕๔	นาหว้า โพนสวรรค์
๑๖	มหาสารคาม	๖	๔๗	๕๕๓	กันทรวิชัย โกสุมพิสัย ชื่นชม เชียงยืน เมืองมหาสารคาม ยางสีสุราช
๑๗	บุรีรัมย์	๖	๒๒	๘๖	เมือง พลับพลาชัย ห้วยราช กระสัง คูเมือง นางรอง
๑๘	กาญจนบุรี	๑๑	๕๓	๔๒๖	ห้วยกระเจา ท่าม่วง ศรีสวัสดิ์ เมือง ด่านมะขามเตี้ย สังขละบุรี ทองผาภูมิ ไทรโยค เลาขวัญ หนองปรือ พนมทวน
๑๙	จันทบุรี	๑๐	๖๓	๕๒๘	มะขาม โป่งน้ำร้อน สอยดาว แก่งหางแมว ชลบุรี นายายอาม เมืองจันทบุรี เขาคิชฌกูฏ ท่าใหม่ แหลมสิงห์
รวม		๖๘	๓๓๘	๒,๘๗๑	
๓. ด้านน้ำเพื่อการอุปโภค บริโภค และด้านน้ำเพื่อการเกษตร จำนวน ๑๖ จังหวัด ๑๐๓ อำเภอ ๕๑๔ ตำบล ๔,๒๘๔ หมู่บ้าน					
๒๐	อุดรดิตถ์	๘	๓๘	๓๑๓	เมืองอุดรดิตถ์ ท่าปลา ทองแสนขัน ตรอน พิชัย น้ำปาด ลับแล บ้านโคก
๒๑	นครสวรรค์	๗	๑๔	๑๑๗	เมือง ชุมแสง ตาคี พยุหะคีรี หนองบัว โกรกพระ ไพศาลี
๒๒	นครราชสีมา	๑๑	๖๓	๖๗๕	ขามสะแกแสง คง บัวลาย แก้มสนามนาง โนนไทย ด่านขุนทด โนนสูง เทพารักษ์ พระทองคำ บัวใหญ่ สูงเนิน
๒๓	เพชรบุรี	๕	๑๗	๙๘	ชะอำ แก่งกระจาน บ้านลาด เขาย้อย ท่ายาง
๒๔	ตราด	๗	๓๖	๒๔๙	เมืองตราด เขาสมิง แหลมมอญ คลองใหญ่ บ่อไร่ เกาะกูด เกาะช้าง
๒๕	สตูล	๕	๒๐	๑๐๙	ละงู ทุ่งหว้า มะนัง เมือง ควนโดน
๒๖	กระบี่	๗	๓๒	๒๑๑	คลองท่อม เกาะลันตา ลำทับ เมืองกระบี่ ปลายพระยา อ่าวลึกเหนือคลอง

ที่	จังหวัด	อำเภอ	ตำบล	หมู่บ้าน	รายชื่ออำเภอที่ประกาศเขตภัยพิบัติฯ
๒๗	นครศรีธรรมราช	๗	๓๓	๒๘๔	เมืองนครศรีธรรมราช ปากพั่น ทุ่งใหญ่ เขียวใหญ่ จุฬารักษ์ ฉวาง นาบอน
๒๘	หนองบัวลำภู	๔	๓๑	๑๘๒	นากลาง เมืองหนองบัวลำภู นาวัง โนนสัง
๒๙	สุพรรณบุรี	๕	๔๕	๔๑๑	หนองหญ้าไซ สองพี่น้อง เมืองสุพรรณบุรี ด่านช้าง ดอนเจดีย์
๓๐	สระแก้ว	๗	๔๗	๕๕๖	โคกสูง วัฒนานคร ตาพระยา อรัญประเทศ วังน้ำเย็น เขาฉกรรจ์ คลองหาด
๓๑	ขอนแก่น	๑๖	๖๑	๔๓๒	ข้าสูง เมือง แวงน้อย ภูผาม่าน บ้านฝาง เปือยน้อย โนนศิลา หนองเรือ พล แวงใหญ่ ภูเวียง บ้านแฮด น้ำพอง เวียงเก่า พระยืน หนองสองห้อง
๓๒	ปราจีนบุรี	๒	๙	๖๗	เมืองปราจีนบุรี ศรีมหาโพธิ์
๓๓	ลำปาง	๓	๑๙	๑๑๗	แจ้ห่ม เกิน วังเหนือ
๓๔	อุทัยธานี	๒	๗	๓๒	ห้วยคต ทัพทัน
๓๕	กำแพงเพชร	๗	๔๒	๔๓๑	เมืองกำแพงเพชร ปางศิลาทอง โกสัมพีนคร ขามเฒ่าลักษบุรี บึงสามัคคี ทรายทองวัฒนา คลองลาน
รวม		๑๐๓	๕๑๔	๔,๒๘๔	
รวม ๓๕ จังหวัด		๒๒๐	๑,๑๒๖	๙,๐๖๐	

๙. การคาดหมายลักษณะอากาศ ๗ วันข้างหน้า (ระหว่างวันที่ ๒๔ - ๒๙ พฤษภาคม ๒๕๕๙)

ประเทศไทยจะมีฝนฟ้าคะนองเพิ่มขึ้น และมีฝนตกหนักถึงหนักมากบางแห่งบริเวณภาคเหนือ ภาคตะวันออกเฉียงเหนือ ภาคกลาง ภาคตะวันออก และภาคใต้ สำหรับคลื่นลมบริเวณทะเลอันดามันและอ่าวไทยตอนบนจะมีกำลังแรงขึ้น โดยทะเลอันดามันมีคลื่นสูง ๒-๔ เมตร ตลอดช่วงข้อควรระวัง ขอให้ประชาชนภาคเหนือ ภาคตะวันออกเฉียงเหนือ ภาคกลาง ภาคตะวันออก และภาคใต้ ระวังอันตรายจากฝนตกหนักไว้ด้วย ส่วนชาวเรือบริเวณทะเลอันดามันและอ่าวไทยตอนบนควรเพิ่มความระมัดระวังในการเดินเรือและเรือเล็กบริเวณทะเลอันดามันควรงดออกจากฝั่ง และประชาชนที่อาศัยอยู่บริเวณชายฝั่งทะเลอันดามันและภาคตะวันออกเฉียงเหนือควรระวังอันตรายจากคลื่นลมแรงที่ซัดเข้าหาฝั่งไว้ด้วย ตลอดช่วง

จึงเรียนมาเพื่อโปรดทราบ

นายสุพจน์ โตวิจักษณ์ชัยกุล
อธิบดีกรมทรัพยากรน้ำ