

## สรุปสถานการณ์น้ำของประเทศ วันที่ ๒๘ เมษายน ๒๕๕๙

๑. ฝน การคาดหมายปริมาณฝน (มิลลิเมตร) เดือน พฤษภาคม มิถุนายน และกรกฎาคม ๒๕๕๙ เปรียบเทียบกับค่าปกติ [ค่าปกติ = ค่าเฉลี่ยฝนในคาบ ๓๐ ปี (๒๕๒๔ - ๒๕๕๓)] มีรายละเอียดตามตาราง

| ภาค/เดือน<br>(ปริมาณฝนคาดการณ์) | พฤษภาคม ๒๕๕๙    |                        | มิถุนายน ๒๕๕๙   |                  | กรกฎาคม ๒๕๕๙    |                  |
|---------------------------------|-----------------|------------------------|-----------------|------------------|-----------------|------------------|
|                                 | ค่าประมาณ (มม.) | ความหมาย               | ค่าประมาณ (มม.) | ความหมาย         | ค่าประมาณ (มม.) | ความหมาย         |
| เหนือ                           | ๑๔๐ - ๑๘๐ มม.   | ต่ำกว่าค่าปกติเล็กน้อย | ๑๓๐ - ๑๗๐ มม.   | ใกล้เคียงค่าปกติ | ๑๖๐ - ๒๐๐ มม.   | ใกล้เคียงค่าปกติ |
| ตะวันออกเฉียงเหนือ              | ๑๕๐ - ๑๙๐ มม.   | ต่ำกว่าค่าปกติเล็กน้อย | ๑๘๐ - ๒๒๐ มม.   | ใกล้เคียงค่าปกติ | ๑๙๐ - ๒๓๐ มม.   | ใกล้เคียงค่าปกติ |
| กลาง                            | ๑๔๐ - ๑๘๐ มม.   | ต่ำกว่าค่าปกติเล็กน้อย | ๑๓๐ - ๑๗๐ มม.   | ใกล้เคียงค่าปกติ | ๑๔๐ - ๑๘๐ มม.   | ใกล้เคียงค่าปกติ |
| ตะวันออกเฉียงเหนือ              | ๑๙๐ - ๒๓๐ มม.   | ต่ำกว่าค่าปกติเล็กน้อย | ๒๔๐ - ๒๘๐ มม.   | ใกล้เคียงค่าปกติ | ๒๕๐ - ๓๐๐ มม.   | ใกล้เคียงค่าปกติ |
| ภาคใต้ฝั่งตะวันออก              | ๑๑๐ - ๑๕๐ มม.   | ต่ำกว่าค่าปกติเล็กน้อย | ๙๐ - ๑๓๐ มม.    | ใกล้เคียงค่าปกติ | ๑๐๐ - ๑๔๐ มม.   | ใกล้เคียงค่าปกติ |
| ภาคใต้ฝั่งตะวันตก               | ๒๕๐ - ๓๐๐ มม.   | ต่ำกว่าค่าปกติเล็กน้อย | ๒๗๐ - ๓๑๒ มม.   | ใกล้เคียงค่าปกติ | ๓๐๐ - ๔๐๐ มม.   | ใกล้เคียงค่าปกติ |
| กรุงเทพฯ และปริมณฑล             | ๒๐๐ - ๒๕๐ มม.   | ต่ำกว่าค่าปกติเล็กน้อย | ๑๓๐ - ๑๗๐ มม.   | ใกล้เคียงค่าปกติ | ๑๖๐ - ๒๐๐ มม.   | ใกล้เคียงค่าปกติ |

ที่มาข้อมูล : กรมอุตุนิยมวิทยา พยากรณ์อากาศ ๓ เดือน ([http://www.tmd.go.th/month\\_forecast.php](http://www.tmd.go.th/month_forecast.php))

| ปริมาณฝน วันที่    | หน่วย | เหนือ   | กลาง    | ตะวันออกเฉียงเหนือ | ตะวันออก | ใต้    | ทั้งประเทศ |
|--------------------|-------|---------|---------|--------------------|----------|--------|------------|
| ๒๖ เมษายน ๒๕๕๙     |       |         |         |                    |          |        |            |
| ฝนสูงสุด ๒๔ ชม.    | มม.   |         |         | ๑๗.๗               |          | ๐.๒    | ๑๗.๗       |
| สถานีอุตุนิยมวิทยา |       | ไม่มีฝน | ไม่มีฝน | นครพนม             | ไม่มีฝน  | ระนอง  | นครพนม     |
| ฝนสะสมปี ๕๘        | มม.   | ๑๕๗.๔   | ๑๘๘.๘   | ๑๒๕.๗              | ๑๕๓.๕    | ๑๓๘.๗  | ๑๔๗.๐      |
|                    |       | -๑๐.๓%  | -๑๕.๘%  | -๖.๕%              | -๕.๖%    | +๑๑.๑% | -๖.๒%      |
| ฝนสะสมปี ๕๙        | มม.   | ๕๖.๑    | ๔๗.๐    | ๕๕.๙               | ๑๐๗.๙    | ๑๔๙.๘  | ๘๔.๙       |
|                    |       | -๑๘.๑%  | -๓๐.๕%  | -๑๐.๙%             | -๕.๒%    | + ๗%   | -๗.๓%      |
| ฝนสะสม ๓๐ ปี       | มม.   | ๑๐๔.๙   | ๑๒๔.๐   | ๑๔๒.๘              | ๑๙๓.๗    | ๒๙๒.๘  | ๑๖๓.๘      |

ที่มาข้อมูล : กรมอุตุนิยมวิทยา สรุปลักษณะอากาศรายวัน (<http://www.tmd.go.th/climate/climate.php>)

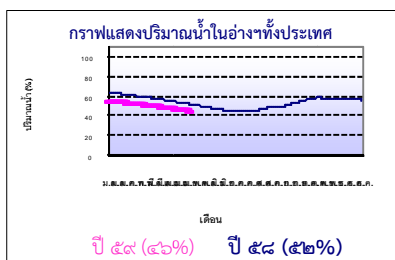
ปริมาณฝนสูงสุด ๒๔ ชม.เพิ่มเติม กรมอุตุนิยมวิทยาได้รายงานเพิ่มเติมโดยการบันทึกของเจ้าหน้าที่เป็นรายวัน ณ เวลา ๐๗.๐๐ น.ของวันนี้ - ไม่มี -

### ๒. น้ำในอ่างเก็บน้ำขนาดใหญ่



| ปริมาณน้ำในอ่าง | หน่วย      | เหนือ  | กลาง | ต.เฉียงเหนือ | ตะวันออก | ตะวันตก | ใต้   | ทั้งประเทศ |
|-----------------|------------|--------|------|--------------|----------|---------|-------|------------|
| น้ำในอ่างปี ๕๘  | ล้าน(ลบ.ม) | ๑๐,๖๕๘ | ๓๙๘  | ๓,๐๓๙        | ๔๓๙      | ๑๖,๕๒๙  | ๕,๗๙๐ | ๓๖,๘๙๕     |
|                 | %          | ๕๓%    | ๒๙%  | ๓๗%          | ๓๗%      | ๖๒%     | ๗๑%   | ๕๒%        |
| น้ำในอ่างปี ๕๙  | ล้าน(ลบ.ม) | ๘,๓๙๒  | ๓๖๒  | ๒,๓๗๗        | ๔๒๘      | ๑๕,๙๔๓  | ๕,๑๕๗ | ๓๒,๗๑๗     |
|                 | %          | ๓๙%    | ๒๗%  | ๒๙%          | ๓๖%      | ๖๐%     | ๖๓%   | ๔๖%        |
| น้ำในอ่างปี ๕๘  | ล้าน(ลบ.ม) | ๑๑,๗๓๒ | ๓๐๔  | ๒,๘๐๙        | ๑๓๖      | ๑๗,๒๐๓  | ๔,๖๒๒ | ๓๖,๘๐๖     |
|                 | %          | ๕๐%    | ๒๖%  | ๓๗%          | ๑๙%      | ๖๕%     | ๕๖%   | ๕๔%        |

ที่มาข้อมูล : กรมชลประทาน ตารางสรุปข้อมูลอ่างขนาดใหญ่ทั่วประเทศ ([http://water.rid.go.th/flood/flood/res\\_table.htm](http://water.rid.go.th/flood/flood/res_table.htm))



หมายเหตุ ๑. อ่างที่มีปริมาณน้ำต่ำกว่า ๕๐% ของความจุมี ๒๘ อ่าง คือ ๑.แม่กวาง (๙%) ๒.กิวคอง (๙%) ๓.ห้วยหลวง (๑๒%) ๔.แม่จืด (๑๓%) ๕.ปรามบุรี (๑๓%) ๖.ลำปาว (๑๘%) ๗.กิวลม (๒๐%) ๘.ลำสะ (๒๐%) ๙.คลองสิียด (๒๐%) ๑๐.บางพระ (๒๑%) ๑๑.อุบลรัตน์ (๒๒%) ๑๒.กระเสียว (๒๓%) ๑๓.มูลบน (๒๕%) ๑๔.ลำตะคอง (๒๕%) ๑๕.ป่าสัก (๒๗%) ๑๖.ทับเสลา (๒๘%) ๑๗.น้ำอูน (๒๘%) ๑๘.น้ำพุง (๒๘%) ๑๙.แควน้อย (๒๘%) ๒๐.ขุนด่าน (๓๐%) ๒๑.ภูมีพล (๓๑%) ๒๒.แก่งกระจาน (๓๒%) ๒๓.ลำพระเพลิง (๓๔%) ๒๔.จุฬาราม (๓๕%) ๒๕.สิริกิติ์ (๔๐%) ๒๖.วชิราลงกรณ (๔๕%) ๒๗.ลำนางรอง (๔๘%) และ๒๘.สิรินธร (๔๘%)

๒. อ่างที่มีปริมาณน้ำเก็บกักตั้งแต่ ๘๐% ของความจุ - ไม่มี -

### ๓. สรุปสถานการณ์น้ำในแม่น้ำและลุ่มน้ำสำคัญ

๓.๑ สรุปสถานการณ์น้ำทั่วประเทศ (ศูนย์ประมวลวิเคราะห์สถานการณ์น้ำ กรมชลประทาน) (๒๗ เม.ย.) : สถานีนน้ำท่าที่อยู่ในเกณฑ์น้ำน้อย ได้แก่ สถานี P.๑ จ.เชียงใหม่, สถานี P.๗A จ.กำแพงเพชร, สถานี P.๑๗ จ.นครสวรรค์, สถานี W.๔A จ.ตาก สถานี ๙.๑ C จ.แพร่, สถานี Y.๑๖ จ.พิษณุโลก, สถานี N.๑ จ.น่าน, สถานี N.๕A จ.พิษณุโลก, สถานี N.๖๗ จ.นครสวรรค์, สถานี M.๖A จ.บุรีรัมย์, สถานี M.๙ จ.ศรีสะเกษ, สถานี M.๗ จ.อุบลราชธานี, สถานี Kgt.๑๐ จ.สระแก้ว, สถานี Kgt.๓ จ.ปราจีนบุรี, สถานี X.๑๕๘ จ.ชุมพร, สถานี X.๓๗A จ.สุราษฎร์ธานี, สถานี X.๑๑๔A จ.นราธิวาส และสถานี X.๗๓ จ.นราธิวาส **แนวโน้มระดับน้ำ** แม่น้ำปิง แม่น้ำพระสทิง และค.ต้นหมยมีส มีแนวโน้มระดับน้ำลดลง แม่น้ำวัง แม่น้ำยม แม่น้ำมูล แม่น้ำบางปะกง แม่น้ำท่าตะเภา และแม่น้ำโก-ลก มีแนวโน้มระดับน้ำทรงตัว แม่น้ำน่าน และแม่น้ำตาปี มีแนวโน้มระดับน้ำเพิ่มขึ้น

#### ๓.๒ สรุปสถานการณ์น้ำ (กรมทรัพยากรน้ำ)

##### ๓.๒.๑) สำนักวิจัย พัฒนา และอุทกวิทยา :

- สถานการณ์น้ำในแม่น้ำโขง (ที่มาข้อมูล : สรุปสถานการณ์น้ำประจำวัน : ศูนย์ประมวลวิเคราะห์สถานการณ์น้ำ กรมชลประทาน) ระดับน้ำแม่น้ำโขง ณ วันที่ ๒๗ เมษายน ๒๕๕๙ ที่สถานีเชียงแสน เชียงคาน หอนงคาย นครพนม มุกดาหาร และโขงเจียม วัดได้ ๒.๖๐, ๓.๘๖, ๑.๔๐, ๑.๒๖, ๑.๗๘ และ ๒.๒๐ เมตร ตามลำดับ เปรียบเทียบกับตลิ่ง มีค่าเท่ากับ -๑๐.๒๐, -๑๒.๑๔, -๑๐.๘๐, -๑๑.๒๔, -๑๐.๒๒ และ -๑๒.๓๐ เมตร ตามลำดับ **แนวโน้มระดับน้ำท่า** สถานีนครพนม มุกดาหาร และโขงเจียม มีแนวโน้มระดับน้ำลดลง สถานีเชียงแสน และ เชียงคาน มีแนวโน้มระดับน้ำเพิ่มขึ้น สถานีหอนงคาย มีแนวโน้มระดับน้ำทรงตัว

- ระบบปฏิบัติการฝายระวัง และเตือนภัยล่วงหน้าหลาก - ดินถล่ม (Early Warning) (๒๗ เม.ย.) - ไม่มีการเตือนภัย -

๓.๒) ศูนย์ป้องกันวิกฤติน้ำ : ระบบติดตามและเฝ้าระวังสถานการณ์น้ำ

- โครงการสำรวจติดตั้งระบบตรวจวัดสถานภาพน้ำทางไกลอัตโนมัติ (ในลุ่มน้ำ)

- รายงานสถานการณ์สถานีโทรมาตรลุ่มน้ำทะเลสาบสงขลา (ณ วันที่ ๒๕ เม.ย.๕๙) ลุ่มน้ำทะเลสาบสงขลา ปัจจุบันสถานการณ์น้ำในลำน้ำโดยทั่วไปยังคงอยู่ในภาวะปกติ (ระดับน้ำต่ำกว่าระดับตลิ่งต่ำสุด) ระดับน้ำในลำน้ำส่วนใหญ่มีแนวโน้มเพิ่มขึ้น/ทรงตัว

- รายงานสถานการณ์สถานีโทรมาตรลุ่มน้ำยมม่าน (ณ วันที่ ๔ เม.ย.๕๙) : ระดับน้ำในลุ่มน้ำยม มีปริมาณน้ำอยู่ในเกณฑ์น้ำแล้ง ส่วนระดับน้ำในลุ่มน้ำน่าน มีปริมาณน้ำอยู่ในเกณฑ์ปกติ **แนวโน้มระดับน้ำ** : ลุ่มน้ำยม มีแนวโน้มระดับน้ำเพิ่มขึ้น และลุ่มน้ำน่าน มีแนวโน้มระดับน้ำลดลง โดยมี **สถานการณ์วิกฤติ (น้ำแล้ง) ได้แก่ สถานีสะพานบ้านแม่แก้ว (อ.บ้านด่านลานหอย จ.สุโขทัย) (TY๐๕) สถานีสะพานบ้านโพทะเล (TY๐๘) (อ.โพทะเล จ.พิจิตร) และ สถานการณ์เฝ้าระวัง (น้ำแล้ง) ได้แก่ สถานีสะพานศรีสังขลาลัย (TY๐๔) (อ.ศรีสังขลาลัย จ.สุโขทัย) สถานีสะพานวังประดู่ (TN๐๗)(อ.วังทอง จ.พิษณุโลก) และสถานีสะพานเฉลิมพระเกียรติ ๔๘ พรรษา (TN๐๘) (อ.เมือง จ.พิจิตร)**

- รายงานสถานการณ์สถานีโทรมาตรลุ่มน้ำท่าจีน (ณ วันที่ ๗ เม.ย.๕๙) : ลุ่มน้ำสะแกกรัง มีปริมาณน้ำอยู่ในเกณฑ์น้ำแล้ง ส่วนลุ่มน้ำท่าจีน มีปริมาณน้ำอยู่ในเกณฑ์ปกติ ระดับน้ำลุ่มน้ำสะแกกรัง มีแนวโน้มระดับน้ำทรงตัว ส่วนลุ่มน้ำท่าจีน มีแนวโน้มระดับน้ำเพิ่มขึ้น โดยมี **สถานการณ์เฝ้าระวัง(น้ำแล้ง) ได้แก่ สถานีแม่ท่าจีนที่สะพานข้ามแม่น้ำท่าจีน (ทางหลวง ๓๓๖๕)(อ.สามชุก จ.สุพรรณบุรี) สถานการณ์วิกฤติ(น้ำแล้ง) ได้แก่ สถานีแม่ท่าตากแดดที่สะพานข้ามแควตากแดด (อ.โกรกพระ จ.นครสวรรค์)**

- โครงการตั้งศูนย์ปฏิบัติการและข้อมูลเพื่อการบริหารจัดการทรัพยากรน้ำ (ระบบเชื่อมโยงสัญญาณภาพจากกล้อง CCTV ณ วันที่ ๒๗ เม.ย.๕๙) : สถานการณ์น้ำทั่วไปอยู่ในเกณฑ์ปกติ ยกเว้นมีสถานีที่อยู่ในสถานการณ์เฝ้าระวังน้ำแล้ง ได้แก่ สถานีสะพานมหาโพธิ์ อ.เมือง จ.แพร่ (ลุ่มน้ำยม) และสถานีสะพานนครน่านพัฒนา อ.เมือง จ.น่าน (ลุ่มน้ำน่าน)

๔. พายุหมุน - ไม่มี -

๕. สถานการณ์น้ำ กรมป้องกันและบรรเทาสาธารณภัย: จังหวัดที่ประกาศเขตให้ความช่วยเหลือผู้ประสบภัยพิบัติกรณีฉุกเฉิน (ภัยแล้ง)ปัจจุบัน (๒๗ เม.ย.) จำนวน ๒๙ จังหวัด

๑๕๔ อำเภอ ๗๐๕ ตำบล ๕,๖๗๙ หมู่บ้าน ได้แก่ จ.เชียงใหม่ (อ.ดอยเต่า สันกำแพง แม่ริม แม่แตง จอมทอง ฮอด พร้าว ดอยหล่อ ดอยสะเก็ด กัลยาณิวัฒนา เชียงดาว ไชยปราการ ฝาง อดก้อย สะเมิง แม่แจ่ม สันทราย แม่เอย ) จ.อุดรธานี (อ.เมืองอุดรธานี ท่าปลา ทองแสนซัน ทรอน พิษณุ น้ำป่า ลับแล บ้านโคก ) จ.พะเยา (อ.เมืองพะเยา ดอกคำใต้ แม่ใจ จุน ภูพานยาว เชียงคำ) จ.ลำพูน (อ.ลี้) จ.สุโขทัย (อ.สวรรคโลก ศรีนคร ศรีสำโรง ศรีสังขลาลัย เมือง ศิริมาศ หุ่นเสียม บ้านด่านลานหอย) จ.นครสวรรค์ (อ.เมือง ชุมแสง ตาคลี พยุหะคีรี) จ.น่าน (อ.สองแคว เมืองน่าน) จ.พิจิตร (อ.บางมูลนาก วังทรายพูน) จ.ตาก (อ.แม่ระมาด บ้านตาก สามเงา วังเจ้า เมือง อุ้มผาง) จ.นครราชสีมา (อ.ขามสะแกแสง คง บัวลาย แก้งสนามนาง โนนไทย ด่านขุนทด โนนสูง เทพารักษ์ พระทองคำ บัวใหญ่ สูงเนิน) จ.นครพนม (อ.นาหว้า โพนสวรรค์) จ.มหาสารคาม (อ.กันทรวิชัย โกสุมพิสัย ชื่นชม เขียงยืน) จ.บุรีรัมย์ (อ.เมือง พลับพลาชัย ห้วยราช กระสัง คูเมือง นางรอง) จ.สุรินทร์ (อ.จอมพระ) จ.ขอนแก่น (อ.ซำสูง) จ.หนองบัวลำภู (นากลาง เมืองฯ นาหว้า โนนสัง) จ.กาญจนบุรี (อ.ห้วยกระเจา ท่าม่วง ศรีสวัสดิ์ เมือง ด่านมะขามเตี้ย สังขละบุรี ทองผาภูมิ ไทรโยค เลาช่วย หองปรีอ) จ.เพชรบุรี (อ.ชะอำ แก่งกระจาน บ้านลาด เขาย้อย ท่ายาง) จ.ชัยนาท (อ.มโนรมย์ หองมะโมง วัดสิงห์ เนินขาม) จ.สระบุรี (มวกเหล็ก วังม่วง เฉลิมพระเกียรติ หองแสง บ้านหมอ เมืองฯ เสาไห้ ดอนพุด) จ.สระแก้ว (อ.โคกสูง วัฒนานคร ตาพระยา อรัญประเทศ วังน้ำเย็น เขาคจรจ) จ.จันทบุรี (อ.มะขาม โป่งน้ำร้อน สอยดาว แก่งหางแมว ชลุม นายายอาม เมือง เขาคิชฌกูฏ ท่าใหม่ แหลมสิงห์) จ.ชลบุรี (อ.เกาะสีชัง) จ.ตราด (อ.เมืองตราด เขาสมิง แหลมฉบัง คลองใหญ่ ปอไร่ เกาะกูด เกาะช้าง) จ.ประจวบคีรีขันธ์ (เมืองฯ หัวหิน) จ.สตูล (อ.ละงู พงษ์ท่ามะพร้าว เมือง คมนโคน) จ.กระบี่ (อ.คลองท่อม เกาะลันตา ลำทับ เมืองกระบี่) จ.ตรัง (อ.วังวิเศษ เมืองตรัง ย่านตาขาว รัชฎา สีกา ห้วยยอด) จ.นครศรีธรรมราช (อ.เมือง) **สถานการณ์วิกฤติน้ำ (ข่าว) ผู้อำนวยการโครงการส่งน้ำและบำรุงรักษาแม่แฝก - แม่จัดสมบูรณ์ชล** เปิดเผย ว่า ปัจจุบันเขื่อนแม่จัดฯ กำลังประสบกับวิกฤตการณ์ภัยแล้งหนักสุดในรอบ ๓๐ ปี หลังเหลือปริมาณน้ำกักเก็บอยู่เพียง ๓๕.๔๘ ล้านลูกบาศก์เมตร หรือคิดเป็นร้อยละ ๑๓.๔ ของความจุเขื่อนทั้งหมด ๒๖๕ ล้านลูกบาศก์เมตร

ล่าสุดเจ้าหน้าที่ได้ทำแผนการปล่อยน้ำไว้สัปดาห์ละ ๑.๒ ล้านลูกบาศก์เมตร เพื่อการอุปโภค - บริโภค และไม้ยืนต้น ช่วยชาวบ้านใน จ.เชียงใหม่ และ ลำพูน โดยจะส่งต่อเนื่องจากถึงวันที่ ๑๓ ก.ค. **จ.เชียงใหม่** ภาวะภัยแล้งที่รุนแรงเพิ่มขึ้น ทำให้ระดับน้ำอ่างเก็บน้ำภายในศูนย์วิจัยและฝึกอบรมการเกษตรแม่เหียะ คณะเกษตรศาสตร์ ม.เชียงใหม่ ที่มีทั้งหมด ๖ อ่าง ลดลงอย่างรวดเร็ว และบางอ่างมีสภาพแห้งขอด ท่อสูบน้ำอยู่เหนือผิวหน้า ดินก้นอ่างแตกกระแหง จนไม่สามารถสูบน้ำขึ้นมาใช้ได้แล้ว ทางมหาวิทยาลัยเชียงใหม่ต้องออกมาประกาศขอหยุดจ่ายน้ำประปาในพื้นที่แม่เหียะ ตั้งแต่ ๒๒.๐๐-๐๕.๐๐ น.ตั้งแต่วันที่ ๒๖ เม.ย.เป็นต้นไปจนกว่าสถานการณ์จะกลับเข้าสู่ภาวะปกติ พร้อมกับให้บุคลากรและเจ้าหน้าที่ตามสำนักงานต่างๆ

ประหยัดการใช้น้ำ **จ.จันทบุรี** ภัยแล้งในพื้นที่ รุนแรงขยายพื้นที่ออกเป็นวงกว้างอย่างต่อเนื่อง ล่าสุด ชาวบ้านหมู่ที่ ๘ ต.เขาบายศรี อ.ท่าใหม่ กำลังเดือดร้อนหนักขาดแคลนน้ำ เพื่อการเกษตร และผลผลิตที่กำลังให้ผลผลิตออกมาสู่ตลาดกำลังจะได้รับความเสียหาย เนื่องจากขาดน้ำในการเข้าไปบำรุงดิน ประกอบกับกระแสน้ำที่ชาวบ้านขุดเก็บกักไว้ในสวนของแต่ละสวน ปัจจุบันได้แห้งขอด ทำให้ชาวบ้านต้องมีการเดินท่อ และมาติดตั้งเครื่องสูบน้ำที่สระน้ำสาธารณะบ้านหนองบัว ที่เหลืออยู่แห่งเดียวในการสูบน้ำเข้าสวน เพื่อประังไม่ให้ผลผลิตเกิดความเสียหายไปมากกว่านี้ และทำให้ชาวบ้านต่างมีการแย่งกันสูบน้ำ จนสระน้ำสาธารณะบ้านหนองบัว ที่เป็สระน้ำหลักเริ่มจะมีปริมาณน้ำน้อยลง และสามารถที่จะสูบน้ำใช้ได้ถึงสิ้นเดือนเม.ย.นี้ ขณะที่ชาวบ้านใน ๘ หมู่บ้าน ต.อ่างศิระ อ.มะขาม ก็ได้รับความเดือดร้อนจากภัยแล้งในปัจจุบัน หลังแหล่งน้ำหลักในพื้นที่แห้งขอด ทำให้ชาวบ้านได้รับผลกระทบ และความเดือดร้อนจากการขาดแคลนน้ำเพื่อการอุปโภค บริโภค และน้ำเพื่อการเกษตร ทำให้ผลผลิตเกิดความเสียหายยับยั้งตาย ทั้งนี้ ชาวบ้านในหมู่บ้าน ก็ได้มีการนำเครื่องสูบน้ำมาสูบน้ำที่คลองเขาไม้แก้ว

ให้กับชาวบ้านได้นำไปใช้กัน ซึ่งล่าสุดทางเทศบาลตำบลอ่างศิระได้มีการออกช่วยเหลือชาวบ้านที่ได้รับความเดือดร้อนอย่างเต็มที่ **จ.ชลบุรี** นายก อบต.เขาคันทรง ได้มอบหมายให้ รองนายก อบต.เขาคันทรง นำเจ้าหน้าที่ป้องกันภัยฝ่ายพลเรือน พร้อมรถบรรทุกน้ำสะอาด ไปแจกจ่ายช่วยเหลือประชาชนในพื้นที่ หลังได้รับร้องเรียนจากประชาชนในพื้นที่หมู่ ๘ ต.เขาคันทรง กว่า ๓๐ หลังคาเรือน ว่า จากสภาวะภัยแล้งต้องซื้อน้ำจากพ่อค้ารถน้ำมาอุปโภคบริโภคถึงละ ๓๐๐-๔๐๐ บาท มานานกว่า ๒ สัปดาห์แล้ว ทำให้ได้รับความเดือดร้อนเป็นอย่างมาก

เนื่องจากจุดดังกล่าวนั้นประปาหมู่บ้านเข้าไม่ถึง ทาง อบต.เขาคันทรง จึงนำน้ำไปแจกจ่ายบรรเทาความเดือดร้อนให้แก่ชาวบ้านอย่างต่อเนื่องไปจนกว่าจะพ้นวิกฤติภัยแล้ง **จ.ราชบุรี** ปลัดอาวุโส อ.ปากท่อ พร้อมด้วย ส่วนราชการ ได้ลงพื้นที่ตรวจสอบที่ชลของเกษตรกรที่ได้รับผลกระทบจากปัญหาภัยแล้งอย่างหนัก บางชนิดยืนต้นตาย ประชาชนขาดน้ำอุปโภค - บริโภค เนื่องจากน้ำในอ่างเก็บน้ำไทยประจันแห้งขอด ทำให้ประชาชนเดือดร้อนได้รับผลกระทบอย่างมาก ทั้งนี้ นายก อบต.ยางหัก ได้ให้เจ้าหน้าที่เร่งสรุปความเดือดร้อนของเกษตรกร ที่ได้รับความเสียหาย จากภัยแล้งที่นา เสนอ นายอำเภอปากท่อ เพื่อรายงานให้จังหวัดทราบเป็นกรณีเร่งด่วน ล่าสุด ผู้ว่าฯ ได้ประกาศให้ความช่วยเหลือผู้ประสบภัยพิบัติกรณีฉุกเฉิน (ภัยแล้ง) ในพื้นที่ตำบลยางหัก พร้อมทั้งให้เจ้าหน้าที่เร่งสำรวจพื้นที่ที่ได้รับความเดือดร้อนอย่างละเอียดและให้นำเงินทองราชการเร่งให้ความช่วยเหลือแก่เกษตรกรที่ได้รับผลกระทบในพื้นที่ดังกล่าว

โดยเร็ว **จ.ประจวบคีรีขันธ์** นายอำเภอหัวหิน เปิดเผยว่า ขณะนี้ตำบลบึงนคร อำเภอหัวหิน ประสบปัญหาภัยแล้งค่อนข้างหนัก ฝนตกลงมาน้อยกว่าทางภาคอีสานมาก แหล่งน้ำทั้งต้นแม่น้ำ ลำธาร อ่างแห้งขอด ทำให้ชาวบ้านบึงนคร ขาดแคลนน้ำดื่มสะอาด ส่วนน้ำเพื่อการอุปโภคได้รับการสนับสนุนจาก ป.ช.ต ๔ และค่ายอเนกประสงค์ ที่สนับสนุนในการนำน้ำจากเขื่อนปราณบุรี มาเติมให้เป็นเวลา ๑ สัปดาห์แล้ว ปริมาณน้ำที่เติมอยู่ที่ ๑ ล้านลิตรแล้วในขณะนี้ โดยนสพ.ประจวบโพสต์ ร่วมกับชมรมผู้สื่อข่าวประจวบคีรีขันธ์ จัดโครงการปันน้ำใจ มอบน้ำดื่มช่วยเหลือชาวบ้าน ๑๒ หมู่บ้าน ตำบลบึงนคร กว่า ๖,๐๐๐ คน ที่ประสบปัญหาภัยแล้งขาดน้ำดื่ม **จ.กระบี่** รองผู้ว่าฯ เปิดเผยว่า หลังจากที่ฝนแล้งติดต่อกันนานหลายเดือนในพื้นที่ ส่งผลให้พืชผลทางการเกษตรของเกษตรกรได้รับความเสียหาย และประชาชนขาดน้ำอุปโภคบริโภคในหลายพื้นที่ โดยในเบื้องต้น ได้ประกาศเขตภัยแล้งไปแล้ว จำนวน ๔ อำเภอ ๒๔ ตำบล ๑๕๖ หมู่บ้าน ประกอบด้วย อำเภอเมือง ๘ ตำบล ๔๔ หมู่บ้าน อำเภอคลองท่อม ๗ ตำบล ๖๘ หมู่บ้าน อำเภอเกาะลันตา ๕ ตำบล ๒๘ หมู่บ้าน และอำเภอลำทับ ๔ ตำบล ๑๖ หมู่บ้าน และได้พิจารณาประกาศเขตภัยพิบัติ (ภัยแล้ง) เพิ่มเติม อีก ๓ อำเภอ ๑๐ ตำบล ๖๓ หมู่บ้าน ประกอบด้วย อ.อ่าวลึก ๑ ตำบล ๕ หมู่บ้าน อ.ปลายพระยา ๒ ตำบล ๙ หมู่บ้าน และอ.เหนือคลอง ๗ ตำบล ๔๙ หมู่บ้าน นอกจากนี้ พื้นที่อ.ลำทับ ซึ่งเป็นพื้นที่ที่ได้มีการประกาศเป็นพื้นที่ประสบภัยแล้งไปแล้วก่อนหน้านี้ ๔ ตำบล ๑๖ หมู่บ้าน ได้มีพื้นที่ประสบภัยถูกลามเพิ่มเติม อีก ๔ ตำบล ๔ หมู่บ้าน รวมทั้งจังหวัดมีประชาชนได้รับผลกระทบแล้วกว่า ๓ หมื่นครัวเรือน ทางจังหวัดจะเร่งสำรวจให้การช่วยเหลือต่อไป

๖. **คาดการณ์สภาพอากาศ ๗ วัน (กรมอุตุนิยมวิทยา)** อากาศร้อนโดยทั่วไปกับมีฟ้าหลัวในตอนกลางวัน โดยมีอากาศร้อนจัดหลายพื้นที่บริเวณภาคเหนือ ภาคตะวันออกเฉียงเหนือ ภาคตะวันออก และภาคกลาง ในช่วงวันที่ ๒๗-๒๘ เม.ย. ในช่วงวันที่ ๒๘ เม.ย. - ๓ พ.ค. จะมีพายุฤดูร้อนเกิดขึ้น โดยมีพายุฝนฟ้าคะนอง ลมกระโชกแรง และลูกเห็บตกได้บางแห่ง ซึ่งจะเริ่มในภาคตะวันออกเฉียงเหนือก่อน ส่วนภาคอื่นๆจะได้รับผลกระทบในระยะต่อไป

๗. **พื้นที่ที่ควรเฝ้าระวังเดือนกุมภาพันธ์(น้ำท่วม ภัยแล้ง) :** **NASA (๒๔ ชั่วโมง)** รายงานพื้นที่ที่อาจเกิดน้ำท่วม (๒๗ เม.ย.) ได้แก่ ภาคกลาง คือ จ.ราชบุรี ภาคใต้ คือ จ.เพชรบุรี และประจวบคีรีขันธ์ **คณะกรรมการทรัพยากรน้ำแห่งชาติ (๒๗ เม.ย.)** ได้รายงานพื้นที่ประสบภัยจากน้ำ (พื้นที่มีขาดแคลนน้ำ) ๔๔ จังหวัด ได้แก่ จ.เชียงใหม่ พะเยา พิจิตร พิษณุโลก แพร่ ลำปาง ลำพูน ตาก กำแพงเพชร นครสวรรค์ ชัยนาท อุทัยธานี ลพบุรี อ่างทอง พระนครศรีอยุธยา ปทุมธานี สุพรรณบุรี นครปฐม ราชบุรีกาญจนบุรี หนองคาย หนองบัวลำภู บุรีรัมย์ อีสระ สกลนคร สุรินทร์ กาฬสินธุ์ ขอนแก่น ชัยภูมิ นครพนม มุกดาหาร นครราชสีมา ศรีสะเกษ อุตรดิตถ์ มหาสารคาม อุบลราชธานี จันทบุรี ตราด ปราจีนบุรี สมุทรปราการ พังงา ประจวบคีรีขันธ์ สตูล และสงขลา

ศูนย์ป้องกันวิกฤติน้ำ กรมทรัพยากรน้ำ กระทรวงทรัพยากรธรรมชาติและสิ่งแวดล้อม

