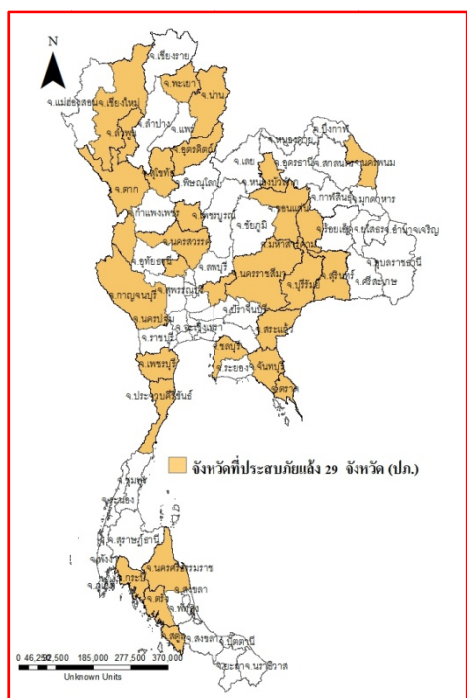




รายงานสถานการณ์น้ำ ศูนย์ป้องกันวิกฤติน้ำ กรมทรัพยากรน้ำ วันพุธที่ ๒๗ เมษายน ๒๕๕๙

สภาวะอากาศ. บริเวณประเทศไทยตอนบนมีอากาศร้อนโดยทั่วไป และมีอากาศร้อนจัดหลายพื้นที่บริเวณภาคเหนือ ภาคตะวันออกเฉียงเหนือ และภาคกลาง โดยมีฝนฟ้าคะนองบางแห่งและลมกระโชกแรงกับมีลูกเห็บตกบางแห่ง ส่วนมากบริเวณ จังหวัดเชียงราย ลำปาง น่าน แพร่ เพชรบูรณ์ เลย อุดรธานี หนองคาย บึงกาฬ สกลนคร นครพนม ชัยภูมิ นครราชสีมา นครนายก ปราจีนบุรี และสระแก้ว ขอให้ประชาชนบริเวณดังกล่าวระมัดระวังอันตรายจากพายุลมแรงที่จะเกิดขึ้น และอยู่ห่างจากต้นไม้ใหญ่ ป้ายโฆษณา สิ่งก่อสร้างที่ไม่แข็งแรงในระยะนี้ไว้ด้วย สำหรับลักษณะทางอุตุนิยมวิทยาที่สำคัญคือ ความกดอากาศต่ำเนื่องจาก ความร้อนปกคลุมประเทศไทยตอนบน ส่วนลมตะวันออกเฉียงใต้ยังคงพัดนำความชื้นจากทะเลจีนใต้และอ่าวไทยเข้าปกคลุม ภาคตะวันออกเฉียงเหนือ ภาคตะวันออก และภาคใต้ ประกอบกับมีลมตะวันตกพัดปกคลุมภาคเหนือ และภาคตะวันออกเฉียงเหนือ ตอนบนในระยะนี้



สถานการณ์น้ำ

กรมอุตุนิยมวิทยา เตือน ๑๔ จ.รับอุณหภูมิสูง กทม.ร้อนสุดแตะ ๔๐ องศา

จ.สุโขทัย ชาวสุโขทัยรวมตัวสร้างฝายชะลอน้ำแก้แล้ง

จ.กำแพงเพชร แล้งทำพิษสวนกล้วยน้ำว้าที่กำแพงเพชรเฉา

จ.นครศรีธรรมราช แล้งหนักชาวบ้านขุดบ่อเพิ่มความลึกหาน้ำใช้

สถานการณ์น้ำต่างประเทศ

การช่วยเหลือ

กรมป้องกันและบรรเทาสาธารณภัย ร่วมหน่วยทหารแจกน้ำแก่ผู้ประสบภัยแล้ง

สถานการณ์น้ำ

ระดับน้ำในแม่น้ำโขง ที่มาข้อมูล : สรุปสถานการณ์น้ำประจำวัน : ศูนย์ประมวลวิเคราะห์สถานการณ์น้ำ กรมชลประทานระดับน้ำ แม่น้ำโขง ณ วันที่ ๒๖ เมษายน ๒๕๕๙ ที่สถานีเชียงแสน เชียงคาน หนองคาย นครพนม มุกดาหาร และโขงเจียม วัดได้ ๒.๕๕. ๓.๗๗. ๑.๔๐ ๑.๒๙ ๑.๘๖ และ ๒.๓๓ เมตร ตามลำดับ เปรียบเทียบกับตลิ่ง มีค่าเท่ากับ -๑๐.๒๕ -๑๒.๒๓ -๑๐.๘๐ -๑๑.๒๑ - ๑๐.๑๔ และ -๑๒.๑๗ เมตร ตามลำดับ **แนวโน้มระดับน้ำท่า** สถานีเชียงคาน มีแนวโน้มระดับน้ำเพิ่มขึ้น สถานีหนองคาย มีแนวโน้ม ระดับน้ำทรงตัว สถานีเชียงแสน สถานีนครพนม สถานีมุกดาหารและสถานีอุบลราชธานี มีแนวโน้มระดับน้ำลดลง

ระดับน้ำและคุณภาพน้ำของกลุ่มน้ำสงขลา กลุ่มน้ำทะเลสาบสงขลา ปัจจุบันสถานการณ์น้ำในลำน้าโดยทั่วไปยังคงอยู่ในภาวะปกติ (ระดับน้ำต่ำกว่าระดับตลิ่งต่ำสุด) ระดับน้ำในลำน้าส่วนใหญ่มีแนวโน้มเพิ่มขึ้น/ทรงตัว สถานการณ์น้ำท่า (๒๑ -๒๕ เม.ย.๒๕๕๙) ที่มา: กรมชลประทาน) สถานีคลองลำ อ.ศรีนครินทร์ จ.พัทลุง สถานีคลองนุ้ย อ.เมือง จ.พัทลุง สถานีคลองหระ อ.หาดใหญ่ จ.สงขลา สถานีคลองอู่ตะเภา อ.หาดใหญ่ จ.สงขลา สถานีคลองอู่ตะเภา อ.คลองหอยโข่ง จ.สงขลา สถานีคลองอู่ตะเภา อ.สะเดา จ.สงขลา วัดปริมาณน้ำได้ ๐.๐๐ ๑.๒๐ ๐.๘๕ ๑๐.๑๐. ๒๒.๕๐ และ ๕.๔๐ ลบม./วินาที

สถานีตรวจวัดระดับน้ำ (CCTV) ณ วันที่ ๒๒ เมษายน ๒๕๕๙ การตรวจวัดระดับน้ำจากกล้อง (CCTV) ระดับน้ำส่วนใหญ่อยู่ในเกณฑ์ปกติ ยกเว้นที่สถานีสะพานมหาโพธิ์ อ.เมือง จ.แพร่ สะพานนครน่านพัฒนา อ.เมือง จ.น่าน และสะพานวัดพระรูป อ.เมือง จ.สุพรรณบุรี ระดับน้ำอยู่ในเกณฑ์เฝ้าระวังน้ำแล้ง

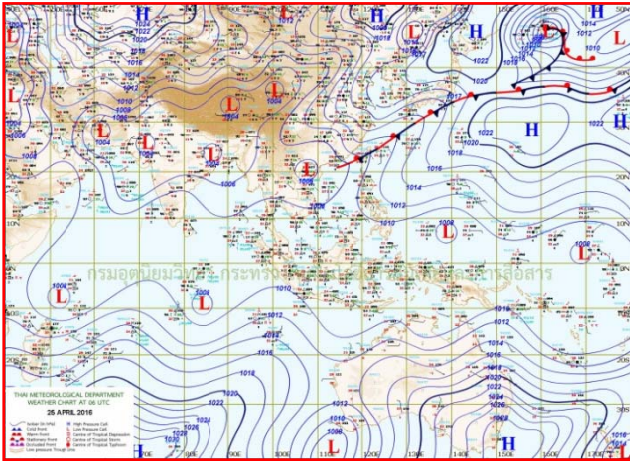
จังหวัด	สถานที่ตั้งกล้อง	แม่น้ำ/คูน้ำ	วิกฤติ	วิกฤติ	ระดับน้ำ (ม.รทก.)			สถานการณ์	หมายเหตุ
			น้ำแล้ง	น้ำท่วม	พ.ศ.2558				
			ระดับน้อยกว่า	ระดับมากกว่า	20 เม.ย	21 เม.ย	22 เม.ย		
จ.ลำพูน	ประปาบ้านปากค้อง อ.เมือง	กวัง/บึง	366.20	369.02	N/A	N/A	N/A	***	ระดับน้ำต่ำกว่า staff
จ.ลำปาง	วัดเกาะวาลูการาม อ.เมือง	วัง	230.09	234.50	228.88	228.78	228.78	น้ำปกติ	↔
จ.แพร่	สะพานมหาโพธิ์ อ.เมือง	ยม	143.18	152.33	144.60	144.60	144.60	เฝ้าระวังน้ำแล้ง	↔
จ.สุโขทัย	สะพานศรีสุชนาลัย อ.ศรีสุชนาลัย	ยม	60.14	71.78	60.50	60.50	60.50	น้ำปกติ	↔
จ.พิษณุโลก	โนนท่าบ่อ อ.เมือง	น่าน	37.33	45.04	N/A	N/A	N/A	***	ระดับน้ำต่ำกว่า staff
จ.พิจิตร	วัดท่าหลวง อ.เมือง	ยม	27.59	36.21	N/A	N/A	N/A	***	ยังไม่ติดตั้ง staff
จ.นครสวรรค์	วัดเกษไชโยเหนือ อ.ชุมแสง	ยม	18.73	25.60	N/A	N/A	N/A	****	ระดับน้ำต่ำกว่า staff
จ.อุตรดิตถ์	สะพานท่าเสา อ.เมือง	น่าน	49.22	56.91	54.10	54.10	54.10	น้ำปกติ	↔
จ.น่าน	สะพานนครน่านพัฒนา อ.เมือง	น่าน	192.17	197.73	191.30	191.75	191.65	เฝ้าระวังน้ำแล้ง	↓
จ.พิษณุโลก	สะพานสุพรรณกัลยา อ.เมือง	น่าน	33.98	44.52	35.55	35.60	35.55	น้ำปกติ	↓
จ.เชียงราย	สถานีหัวฝาย อ.แม่สาย	แม่สาย/โขง	395.79	396.50	N/A	N/A	N/A	***	ระดับน้ำต่ำกว่า staff
จ.หนองคาย	สำนักงานสวนอุทยาน อ.เมือง	โขง	157.85	166.70	N/A	N/A	N/A	***	ระดับน้ำต่ำกว่า staff
จ.นครพนม	นครพนม อ.เมือง	โขง	135.21	144.28	2.00	2.00	2.00	***	ระดับน้ำต่ำกว่า staff
จ.นครพนม	เทศบาล ต.นาแก อ.นาแก	ห้วยน้ำก่ำ/โขงอีสาน	139.05	142.42	141.03	141.03	141.03	น้ำปกติ	↔
จ.นครราชสีมา	รัฐเทศบาล 4 อ.เมือง	ลำตะคอง/มูล	174.60	178.00	176.60	176.60	176.60	น้ำปกติ	↔
จ.บุรีรัมย์	สตึก อ.สตึก	มูล	123.13	128.76	124.60	124.60	124.60	น้ำปกติ	↔
จ.นครสวรรค์	ปากน้ำโพ อ.ปากน้ำโพ	เจ้าพระยา	18.73	25.60	N/A	N/A	N/A	***	ยังไม่ติดตั้ง staff
จ.สิงห์บุรี	เชิงสะพานสิงห์บุรี อ.เมือง	เจ้าพระยา	3.45	11.50	2.00	2.00	2.00	น้ำปกติ	↔
จ.ปทุมธานี	รูรัศมี อ.เมือง	เจ้าพระยา	-1.00	2.80	1.10	0.85	1.00	น้ำปกติ	↑
จ.พระนครศรีอยุธยา	อ.เสนา	น้อย/เจ้าพระยา	2.00	5.00	N/A	N/A	N/A	น้ำปกติ	ระดับน้ำต่ำกว่า staff
จ.อุทัยธานี	เชิงสะพานบริรักษ์ อ.เมือง	สะแกกรัง	15.16	19.90	4.10	4.10	4.10	น้ำปกติ	↔
จ.สมุทรสาคร	ท่าลอม อ.เมือง	ท่าจีน	-8.91	-0.91	-1.69	-1.89	-1.89	น้ำปกติ	↔
จ.สมุทรสาคร	สะพานข้ามแม่น้ำท่าจีน 3 อ.เมือง	ท่าจีน	-5.11	0.57	-0.84	-1.04	-1.04	น้ำปกติ	↔
จ.นครปฐม	สะพานบุญรัตนประชนาวัด อ.สามพราน	ท่าจีน	-5.59	***	0.18	0.08	0.08	น้ำปกติ	↔
จ.สุพรรณบุรี	สะพานวัดพระรูป อ.เมือง	ท่าจีน	-1.26	2.75	-0.22	-0.36	-0.36	เฝ้าระวังน้ำแล้ง	↔
จ.สุพรรณบุรี	สะพานข้ามแม่น้ำท่าจีน ทางหลวง 3365 อ.สามชุก	ท่าจีน	1.55	5.18	N/A	N/A	N/A	***	ต้นไม้บัง staff
จ.ชัยนาท	สะพานสามง่าม-ท่าโบสถ์ อ.หันคา	ท่าจีน	10.69	12.83	11.32	11.42	11.42	น้ำปกติ	↔
จ.ฉะเชิงเทรา	เชิงสะพานฉะเชิงเทรา อ.เมือง	เจ้าพระยา	-0.01	1.90	0.50	0.20	0.50	น้ำปกติ	↑
จ.จันทบุรี	ตรงข้ามวัดจันทนาราม อ.เมือง	จันทบุรี/ชายฝั่งทะเลตะวันออก	0.20	3.73	0.30	0.10	0.90	น้ำปกติ	↑
จ.เพชรบุรี	เทศบาลเมืองเพชรบุรี อ.เมือง	เพชรบุรี	-	3.18	1.20	1.10	1.00	น้ำปกติ	↓
จ.ประจวบคีรีขันธ์	ร.อนุบาลบางสะพาน อ.บางสะพาน	คลองบางสะพาน/ชายฝั่งทะเลตะวันตก	-	3.30	0.50	0.50	0.50	น้ำปกติ	↔
จ.สงขลา	สถานีคลองตะกอนล่าง อ.หาดใหญ่	ทะเลสาบสงขลา	-	-	0.20	0.10	0.02	น้ำปกติ	↓
จ.พัทลุง	สถานีคลองตะโหมด อ.ตะโหมด	ทะเลสาบสงขลา	-	-	21.70	21.80	21.80	น้ำปกติ	↔
จ.พัทลุง	นาท่อม อ.เมือง	ทะเลสาบสงขลา	-	-	***	20.10	20.10	น้ำปกติ	↔
จ.พัทลุง	ลำปำ อ.เมือง	ทะเลสาบสงขลา	-	-	-1.85	-1.70	-1.70	น้ำปกติ	↔

*N/A คือ อ่านค่าระดับจากไม้วัดระดับ (Staff) ไม่ได้ / ไม้วัดระดับ (Staff) ชำรุด

ปริมาณน้ำฝนสูงสุด (มม.)

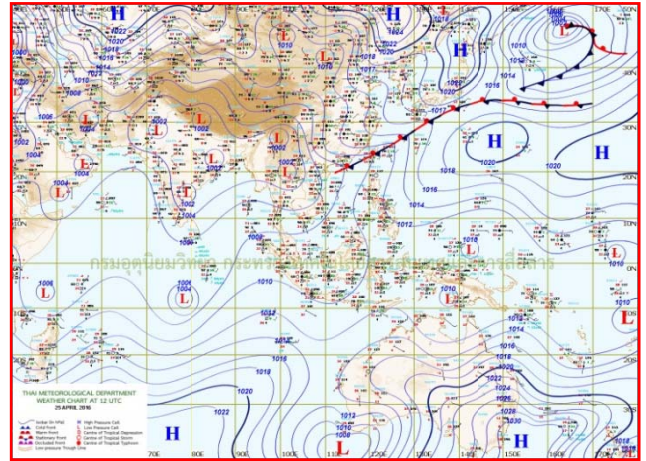
จังหวัด	๒๑ เม.ย.๕๙	๒๒ เม.ย.๕๙	๒๓ เม.ย.๕๙	๒๔ เม.ย.๕๙	๒๕ เม.ย.๕๙
จ.นครนายก	-	-	-	-	-
จ.ปราจีนบุรี	-	-	-	-	-
จ.สระแก้ว	๔.๐	-	๐.๕	-	-
จ.ฉะเชิงเทรา	-	-	๘๑.๕	-	-
จ.ชลบุรี	-	-	-	-	-
จ.ระยอง	-	-	-	-	-
จ.จันทบุรี	-	-	-	-	-
จ.ตราด	๑๘.๘	-	-	-	-
จ.สุพรรณบุรี	-	-	-	-	-
จ.กาญจนบุรี	-	-	-	-	-
จ.ราชบุรี	-	-	-	-	-
จ.นครปฐม	-	-	-	-	-
จ.เพชรบุรี	-	-	-	-	-
จ.ประจวบคีรีขันธ์	-	-	-	-	-
จ.ชุมพร	-	-	-	-	-
จ.สุราษฎร์ธานี	๑๕.๗	-	-	-	๑.๔
จ.นครศรีธรรมราช	-	-	๐.๒	๑.๔	-
จ.พัทลุง	-	-	-	-	-
จ.สงขลา	๑.๗	-	-	-	-
จ.ปัตตานี	-	-	-	-	-
จ.ยะลา	-	-	-	-	-
จ.นราธิวาส	-	-	-	-	-
จ.ระนอง	-	-	-	-	-
จ.พังงา	๐.๕	-	-	๖๐.๘	๖๐.๘
จ.กระบี่	-	-	๑๕.๗	๒๗.๐	๒๗.๐
จ.ภูเก็ต	-	-	-	-	-
จ.ตรัง	-	-	๖๙.๒	-	-
จ.สตูล	-	๓.๕	๙.๔	-	-

แผนที่อากาศ



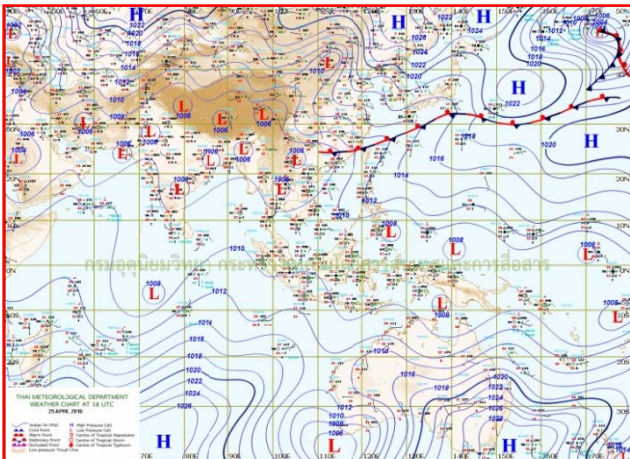
๒๕ เม.ย.๕๙ เวลา ๐๓:๐๐ น.

๑



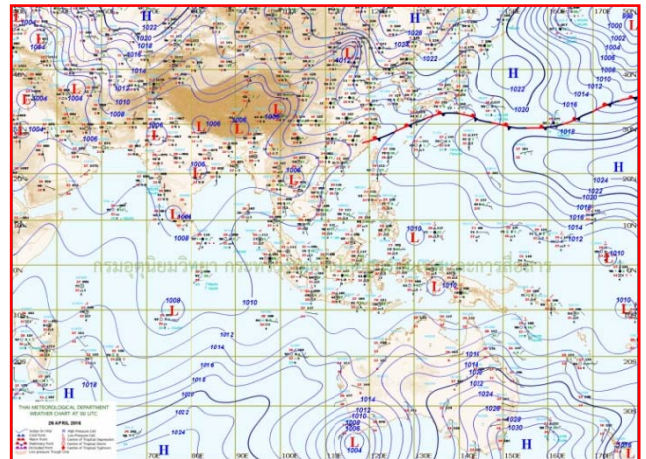
๒๕ เม.ย.๕๙ เวลา ๐๙:๐๐ น.

๒



๒๖ เม.ย.๕๙ เวลา ๐๑:๐๐ น.

๓



๒๖ เม.ย.๕๙ เวลา ๐๗:๐๐ น.

๔

รายงานปริมาณน้ำฝนจากกรมอุตุนิยมวิทยา

วันที่ 26 เมษายน 2559

รายงานฝน เวลา 07.00 น.ของวันที่ 25 เมษายน 2559

สถานีอุตุนิยมวิทยา					ปริมาณน้ำฝน24 ชม.(mm)	ปริมาณน้ำฝนสะสม(mm.)								
ภาคเหนือ					สูงสุด ของประเทศ	39.9	364.3	ภาคใต้ฝั่งตะวันออก						
สถานีอุตุนิยมวิทยา	ปริมาณน้ำฝน24 ชม.(mm)	ปริมาณน้ำฝนสะสม(mm.)	ปริมาณฝน เม.ย. (mm.)	สถานะฝนสะสม ปัจจุบันเทียบกับค่าเฉลี่ย 30 ปี	สูงสุด ของภาคเหนือ	39.9	142.1	สถานีอุตุนิยมวิทยา	ปริมาณน้ำฝน24 ชม.(mm)	ปริมาณน้ำฝนสะสม(mm.)	ปริมาณฝน (mm.)	สถานะฝนสะสม ปัจจุบันเทียบกับค่าเฉลี่ย 30 ปี		
					สูงสุด ของภาคกลาง	-	172.2						สูงสุด ของภาคตะวันออกเฉียงเหนือ	21.5
แม่ฮ่องสอน	ไม่มีฝน	28.4	63.2	ต่ำกว่า	สูงสุด ของภาคตะวันออก	-	356.4	เพชรบุรี	ไม่มีฝน	7.0	36.9	ต่ำกว่า		
ดอยอ่างขาง	ไม่มีฝน	84.8	***	***	สูงสุด ของภาคใต้ฝั่งตะวันออก	-	364.3	หนองพลับ สกษ.	ไม่มีฝน	79.4	56.4	ต่ำกว่า		
เชียงใหม่	ไม่มีฝน	40.3	97.9	ต่ำกว่า	สูงสุด ของภาคใต้ฝั่งตะวันตก	-	253.5	หัวหิน	ไม่มีฝน	41.8	46.4	ต่ำกว่า		
เชียงใหม่ สกษ.	-	69.2	91.7	ต่ำกว่า	ภาคตะวันออกเฉียงเหนือ				ประจวบคีรีขันธ์	-	140.6	55.5	ต่ำกว่า	
ทุ่งช้าง	ไม่มีฝน	74.3	120.5	ต่ำกว่า	สถานีอุตุนิยมวิทยา	ปริมาณน้ำฝน24 ชม.(mm)	ปริมาณน้ำฝนสะสม(mm.)	ปริมาณฝน (mm.)	สถานะฝนสะสม ปัจจุบันเทียบกับค่าเฉลี่ย 30 ปี	ชุมพร	ไม่มีฝน	205.1	85.8	ต่ำกว่า
พะเยา	-	52.5	89.2	ต่ำกว่า						สวี สกษ.	ไม่มีฝน	157.4	80.0	ต่ำกว่า
หัวฝาง	5.8	124.7	102.5	ต่ำกว่า	เกาะสมุย	ไม่มีฝน	166.9	83.1	สูงกว่า	สุราษฎร์ธานี	ไม่มีฝน	89.1	73.4	ต่ำกว่า
เด่น	39.9	85.8	65.9	ต่ำกว่า	เลย สกษ.	21.5	123.2	85.5	ต่ำกว่า	นครศรีธรรมราช	ไม่มีฝน	233.0	107.0	ต่ำกว่า
แม่สะเรียง	-	34.8	44.7	ต่ำกว่า	หนองคาย	-	81.8	83.4	ต่ำกว่า	นครศรีธรรมราช สกษ.	ไม่มีฝน	212.5	102.1	ต่ำกว่า
แม่ใจ สกษ.	-	-	55.0	ต่ำกว่า	เลย	-	57.5	102.7	ต่ำกว่า	สุราษฎร์ธานี สกษ.	ไม่มีฝน	163.3	85.8	ต่ำกว่า
เชียงใหม่	ไม่มีฝน	91.8	57.3	สูงกว่า	อุดรธานี	-	90.3	74.1	ต่ำกว่า	พระแสง สอท.	-	109.6	114.7	ต่ำกว่า
ลำปาง	-	116.5	65.9	สูงกว่า	สกลนคร สกษ.	ไม่มีฝน	57.3	101.3	ต่ำกว่า	ฉวาง	ไม่มีฝน	58.2	105.4	ต่ำกว่า
ลำพูน	ไม่มีฝน	50.7	44.5	ต่ำกว่า	สกลนคร	ไม่มีฝน	67.1	93.3	ต่ำกว่า	พัทลุง สกษ.	ไม่มีฝน	264.2	116.3	ต่ำกว่า
แพร่	ไม่มีฝน	34.0	82.1	ต่ำกว่า	นครพนม	ไม่มีฝน	96.5	101.1	ต่ำกว่า	สงขลา	ไม่มีฝน	218.7	75.1	สูงกว่า
น่าน	21.2	142.1	99.6	สูงกว่า	นครพนม สกษ.	ไม่มีฝน	70.3	116.4	ต่ำกว่า	หาดใหญ่	ไม่มีฝน	155.4	118.6	ต่ำกว่า
บ้าน สกษ.	11.4	114.2	109.4	ต่ำกว่า	หนองบัวลำภู	ไม่มีฝน	51.3	***	***	คอนขันธ์ สกษ.	ไม่มีฝน	350.5	96.7	สูงกว่า
ลำปาง สกษ.	ไม่มีฝน	84.8	64.3	สูงกว่า	ขอนแก่น	ไม่มีฝน	66.5	89.6	ต่ำกว่า	สะเดา	ไม่มีฝน	117.2	123.4	ต่ำกว่า
อุดรดิตถ์	ไม่มีฝน	36.2	71.0	ต่ำกว่า	มหาสารคาม	ไม่มีฝน	112.7	89.0	ต่ำกว่า	ปัตตานี	ไม่มีฝน	76.8	74.6	สูงกว่า
สุโขทัย	ไม่มีฝน	34.7	68.3	ต่ำกว่า	มุกดาหาร	ไม่มีฝน	20.0	76.4	ต่ำกว่า	ยะลา สกษ.	ไม่มีฝน	312.1	***	***
ศรีสำโรง สกษ.	-	31.2	52.6	ต่ำกว่า	ท่าพระ สกษ.	ไม่มีฝน	60.0	84.5	ต่ำกว่า	นราธิวาส	ไม่มีฝน	364.3	72.8	สูงกว่า
นลัมสิก	0.7	65.5	63.2	ต่ำกว่า	กาฬสินธุ์	ไม่มีฝน	47.2	80.3	ต่ำกว่า	ภาคใต้ฝั่งตะวันตก				
แม่สอด	ไม่มีฝน	55.8	44.8	ต่ำกว่า	ชัยภูมิ	-	105.7	92.6	ต่ำกว่า	สถานีอุตุนิยมวิทยา	ปริมาณน้ำฝน24 ชม.(mm)	ปริมาณน้ำฝนสะสม(mm.)	ปริมาณฝน (mm.)	สถานะฝนสะสม ปัจจุบันเทียบกับค่าเฉลี่ย 30 ปี
ตาก	ไม่มีฝน	38.9	57.6	ต่ำกว่า	ร้อยเอ็ด สกษ.	ไม่มีฝน	80.4	85.6	ต่ำกว่า					
เชียงใหม่	ไม่มีฝน	48.4	66.2	ต่ำกว่า	ร้อยเอ็ด	ไม่มีฝน	43.4	75.9	ต่ำกว่า	ตะกั่วป่า	ไม่มีฝน	135.70	204.60	ต่ำกว่า
พิษณุโลก	ไม่มีฝน	43.7	55.7	ต่ำกว่า	อุบลราชธานี (ศูนย์)	ไม่มีฝน	28.9	86.8	ต่ำกว่า	กระบี่	ไม่มีฝน	124.20	147.20	ต่ำกว่า
เพชรบูรณ์	ไม่มีฝน	49.9	76.0	ต่ำกว่า	อุบลราชธานี สกษ.	ไม่มีฝน	16.4	78.3	ต่ำกว่า	ภูเก็ต	ไม่มีฝน	65.80	142.90	ต่ำกว่า
กำแพงเพชร	ไม่มีฝน	28.2	52.8	ต่ำกว่า	ศรีสะเกษ	ไม่มีฝน	9.1	67.9	ต่ำกว่า	ภูเก็ต (ศูนย์)	ไม่มีฝน	253.50	154.00	สูงกว่า
อุ้มผาง	ไม่มีฝน	40.4	101.3	ต่ำกว่า	ท่าตูม	ไม่มีฝน	80.9	86.7	ต่ำกว่า	เกาะลันตา	ไม่มีฝน	37.20	119.00	ต่ำกว่า
พิจิตร สกษ.	ไม่มีฝน	13.7	57.3	ต่ำกว่า	นครราชสีมา	ไม่มีฝน	47.8	72.2	ต่ำกว่า	ตรัง	-	161.00	139.70	ต่ำกว่า
ดอยมเขตร์ สกษ.	ไม่มีฝน	55.5	38.0	ต่ำกว่า	สุรินทร์	ไม่มีฝน	17.9	93.3	ต่ำกว่า	สตูล	ไม่มีฝน	61.20	206.00	ต่ำกว่า
วิเชียรบุรี	ไม่มีฝน	8.2	89.9	ต่ำกว่า	สุรินทร์ สกษ.	-	14.9	88.3	ต่ำกว่า	สรุปปริมาณฝนมาก				
ภาคกลาง					ไซคชัย	ไม่มีฝน	79.3	81.3	ต่ำกว่า	สถานีอุตุนิยมวิทยา	ปริมาณน้ำฝน24 ชม.(mm)	ปริมาณน้ำฝนสะสม(mm.)	ปริมาณฝน (mm.)	สถานะฝนสะสม ปัจจุบันเทียบกับค่าเฉลี่ย 30 ปี
สถานีอุตุนิยมวิทยา	ปริมาณน้ำฝน24 ชม.(mm)	ปริมาณน้ำฝนสะสม(mm.)	ปริมาณฝน เม.ย. (mm.)	สถานะฝนสะสม ปัจจุบันเทียบกับค่าเฉลี่ย 30 ปี	ปากช่อง สกษ.	ไม่มีฝน	67.3	103.7	ต่ำกว่า	1	เด่น	39.9	85.8	
					นางรอง	ไม่มีฝน	26.8	81.6	ต่ำกว่า	2	เลย สกษ.	21.5	123.2	
นครสวรรค์	ไม่มีฝน	6.8	63.7	ต่ำกว่า	บุรีรัมย์	ไม่มีฝน	23.1	86.3	ต่ำกว่า	3	น่าน	21.2	142.1	
					ภาคตะวันออก				4	น่าน สกษ.	11.4	114.2		
ตากฟ้า สกษ.	ไม่มีฝน	21.8	67.3	ต่ำกว่า	สถานีอุตุนิยมวิทยา	ปริมาณน้ำฝน24 ชม.(mm)	ปริมาณน้ำฝนสะสม(mm.)	ปริมาณฝน (mm.)	สถานะฝนสะสม ปัจจุบันเทียบกับค่าเฉลี่ย 30 ปี	5	หัวฝาง	5.8	124.7	
ชัยนาท สกษ.	ไม่มีฝน	64.0	43.3	ต่ำกว่า	นครนายก	ไม่มีฝน	-	***	***	สรุปปริมาณฝนน้อย				
อุทัยธานี	ไม่มีฝน	-	67.9	ต่ำกว่า	ปราจีนบุรี	ไม่มีฝน	39.9	118.0	ต่ำกว่า	1	ตะกั่วป่า	0.2	3,234.1	
พระนครศรีอยุธยา	ไม่มีฝน	9.9	***	***	กบินทร์บุรี	ไม่มีฝน	61.3	98.8	ต่ำกว่า	2	หาดใหญ่	1.2	1,251.8	
บัวชุม	ไม่มีฝน	6.4	81.4	ต่ำกว่า	สระแก้ว	ไม่มีฝน	71.0	88.7	ต่ำกว่า	3	เกาะลันตา	1.4	2,130.8	
ปทุมธานี สกษ.	ไม่มีฝน	18.1	93.2	สูงกว่า	ฉะเชิงเทรา	ไม่มีฝน	149.1	48.3	สูงกว่า	4	ฉวาง	1.5	1,818.4	
สมุทรปราการ สกษ.	ไม่มีฝน	172.2	***	***	ชลบุรี	ไม่มีฝน	104.8	74.1	ต่ำกว่า	5	สะเดา	1.6	896.0	
ทองผาภูมิ	ไม่มีฝน	63.6	101.8	ต่ำกว่า	เกาะสีชัง	-	55.1	77.3	ต่ำกว่า	ปริมาณฝนสูงสุด				
สุพรรณบุรี	ไม่มีฝน	88.9	49.1	สูงกว่า	พัทลุง	ไม่มีฝน	111.5	64.0	ต่ำกว่า	เด่น	39.9	85.8		
ลพบุรี	ไม่มีฝน	57.4	81.5	ต่ำกว่า	อรัญประเทศ	ไม่มีฝน	37.4	85.7	ต่ำกว่า	ฝนสะสมสูงสุด				
สุโขทัย สกษ.	ไม่มีฝน	24.9	59.7	ต่ำกว่า	แหลมฉบัง	-	-	61.5	ต่ำกว่า	นราธิวาส	ไม่มีฝน	364.3		
สนมณีนครสวรรค์	ไม่มีฝน	44.4	62.7	ต่ำกว่า	สัตหีบ	ไม่มีฝน	110.3	78.9	ต่ำกว่า	ปริมาณน้ำฝนสูงสุด				
สมุทรสงคราม	-	-	***	***	ระยอง	ไม่มีฝน	115.4	81.6	ต่ำกว่า	1	หัวฝาง	5.8	124.7	
กาญจนบุรี	-	64.1	78.5	ต่ำกว่า	หัวไผ่ สกษ.	ไม่มีฝน	168.5	78.2	ต่ำกว่า	ปริมาณน้ำฝนสูงสุด				
นครปฐม	ไม่มีฝน	7.0	55.3	ต่ำกว่า	จันทบุรี	-	85.6	125.2	ต่ำกว่า	2	หัวฝาง	5.8	124.7	
กรุงเทพฯ บางนา สกษ.	ไม่มีฝน	121.8	68.4	สูงกว่า	พัลวัน สกษ.	-	98.1	164.5	ต่ำกว่า	3	หัวฝาง	5.8	124.7	
กรุงเทพฯ ท่าเรือคลองเตย	ไม่มีฝน	86.9	104.8	ต่ำกว่า	ตราด	-	356.4	185.4	สูงกว่า	4	หัวฝาง	5.8	124.7	
กรุงเทพฯ หนองจอก	ไม่มีฝน	118.4	91.4	ต่ำกว่า					สรุปปริมาณฝนมาก					
สนมณีนครนเมือง	ไม่มีฝน	-	88.5	ต่ำกว่า					สถานีอุตุนิยมวิทยา					
ปารัง	ไม่มีฝน	-	44.9	ต่ำกว่า					ปริมาณน้ำฝน24 ชม.(mm)					
ราชบุรี	ไม่มีฝน	0.3	48.3	ต่ำกว่า					ปริมาณน้ำฝนสะสม(mm.)					

สัญลักษณ์ ***ไม่มีข้อมูล - ยังไม่ได้รับรายงาน/ไม่มีข้อมูล/ไม่มีฝน

หมายเหตุ ได้รับรายงานเพิ่มเติมโดยการบันทึกของเจ้าหน้าที่เป็นรายวัน ณ เวลา 07:00 น.

ปริมาณฝนสูงสุดรายวัน - ไม่มี -



ศูนย์เมฆา



ศูนย์ป้องกันวิกฤติน้ำ
กรมทรัพยากรน้ำ

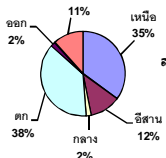
รายงานสรุปสภาพน้ำในอ่างเก็บน้ำขนาดใหญ่และขนาดกลาง

รายงานสถานการณ์ ณ. วันที่ 26 เมษายน 2559

ปริมาณน้ำในอ่างที่ใช้การได้ในสัปดาห์นี้ + มากกว่า / - น้อยกว่า สัปดาห์ก่อน

378.21 ล้าน ลบ.ม.

ปริมาณน้ำรวมทั่วประเทศ
70,520 ล้านลบ.ม. (100%)



ปริมาณน้ำรวมทั่วประเทศ
(เมื่อเทียบกับปริมาณน้ำรวม
ทั่วประเทศ) ณ

วันที่ 26 เมษายน 2559 เท่ากับ

32,787 ล้าน ลบ.ม. หรือ เท่ากับ

46%

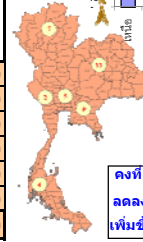
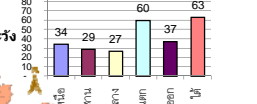
วันที่ 26 เมษายน 2558 เท่ากับ

36,975 ล้าน ลบ.ม. หรือ เท่ากับ

52%

ภาค	สถานการณ์ปริมาณน้ำในอ่าง			รวม (แห่ง)	ปริมาณน้ำ เปลี่ยนแปลง (ล้าน ม.³)	สถานะ
	ลดลง (แห่ง)	คงที่ (แห่ง)	เพิ่มขึ้น (แห่ง)			
ภาคเหนือ	5	2	-	7	-106.00	ปริมาณน้ำในอ่างเก็บน้ำลดลง
ภาคตะวันออกเฉียงเหนือ	9	3	-	12	-45.00	ปริมาณน้ำในอ่างเก็บน้ำลดลง
ภาคกลาง	3	-	-	3	-7.00	ปริมาณน้ำในอ่างเก็บน้ำลดลง
ภาคตะวันตก	2	-	-	2	-134.00	ปริมาณน้ำในอ่างเก็บน้ำลดลง
ภาคตะวันออก	8	-	1	9	-28.21	ปริมาณน้ำในอ่างเก็บน้ำลดลง
ภาคใต้	4	-	-	4	-58.00	ปริมาณน้ำในอ่างเก็บน้ำลดลง
รวมทั้งประเทศ	31	5	1	37	-378.21	ปริมาณน้ำในอ่างเก็บน้ำลดลง

% ปริมาณน้ำรวมแต่ละภาคปัจจุบัน



คงที่	5	อ่าง
ลดลง	31	อ่าง
เพิ่มขึ้น	1	อ่าง

ภาค อ่างเก็บน้ำ เชื้อน	ความจุ ที่ รณค. (ล้าน ม.³)	ปริมาณน้ำ ที่ใช้งาน ไม่ได้ (ล้าน ม.³)	ใช้การ ได้จริง (ล้าน ม.³)	ปริมาณน้ำรวม วันที่ 26 เมษายน 2558		ปัจจุบัน วันที่ 26 เมษายน 2559				สัปดาห์ก่อน วันที่ 20 เมษายน 2559				ปริมาณน้ำ + เพิ่มขึ้น - ลดลง (ล้าน ม.³)	สถานการณ์ ปริมาณน้ำ ในอ่าง	
				ปริมาณน้ำรวม (ล้าน ม.³)	%	ปริมาณน้ำรวม		ปริมาณน้ำใช้การได้จริง		ปริมาณน้ำรวม		ปริมาณน้ำใช้การได้จริง				
						ปริมาณน้ำรวม (ล้าน ม.³)	%	ปริมาณน้ำรวม	%	ปริมาณน้ำรวม	%	ปริมาณน้ำรวม	%			
ภาคเหนือ (7)																
1	ภูผาเหล็ก (2) ดาก	13,462	3,800	9,662	5,306	39%	4,244	32%	444	3%	4,285	32%	485	4%	-41.00	ลดลง
2	สิริกิติ์ (2) อุดรดิต	9,510	2,850	6,660	4,877	51%	3,803	40%	953	10%	3,857	41%	1,007	11%	-54.00	ลดลง
3	แม่งัด เชียงใหม่	265	22	243	105	40%	36	14%	14	5%	38	14%	16	6%	-2.00	ลดลง
4	แมกวาง เชียงใหม่	263	14	249	36	14%	24	9%	10	4%	25	10%	11	4%	-1.00	ลดลง
5	กัวลม ลำปาง	106	4	102	37	35%	21	20%	17	16%	21	20%	17	16%	-	คงที่
6	กักคองมา ลำปาง	170	6	164	55	32%	16	9%	10	6%	16	9%	10	6%	-	คงที่
7	ดาวน้อย พืชมงคล	939	43	896	289	31%	269	29%	226	24%	277	29%	234	25%	-8.00	ลดลง
รวมภาคเหนือ 35.05%		24,715	6,739	17,976	10,705	43%	8,413	34%	1,674	7%	8,519	34%	1,780	7%	-106.00	ลดลง
ภาคตะวันออกเฉียงเหนือ (12)																
8	ห้วยหลวง อุดรธานี	135	7	128	35	26%	16	12%	9	7%	17	13%	10	7%	-1.00	ลดลง
9	น้ำอูน สกลนคร	520	43	477	212	41%	144	28%	101	19%	144	28%	101	19%	-	คงที่
10	น้ำพอง (2) สกลนคร	166	10	156	49	30%	48	29%	38	23%	50	30%	40	24%	-2.00	ลดลง
11	จุฬารัตน์ (2) ชัยภูมิ	164	37	127	75	46%	56	34%	19	12%	57	35%	20	12%	-1.00	ลดลง
12	อุบลรัตน์ (2) ขอนแก่น	2,431	581	1,850	893	37%	544	22%	-	0%	553	23%	-	0%	-	คงที่
13	ลำปาว กาฬสินธุ์	1,980	100	1,880	487	25%	357	18%	257	13%	379	19%	279	14%	-22.00	ลดลง
14	ลำตะคอง นครราชสีมา	314	23	291	105	33%	81	26%	58	18%	83	26%	60	19%	-2.00	ลดลง
15	ลำพระเพลิง นครราชสีมา	110	1	109	24	22%	38	35%	37	34%	43	39%	42	38%	-5.00	ลดลง
16	มูลขม นครราชสีมา	141	7	134	59	42%	35	25%	28	20%	36	26%	29	21%	-1.00	ลดลง
17	ลำพระนครราชสีมา	275	7	268	117	43%	56	20%	49	18%	58	21%	51	19%	-2.00	ลดลง
18	ลำนางรองบุรีรัมย์	121	3	118	65	54%	58	48%	55	45%	58	48%	55	45%	-	คงที่
19	สิรินธร (2) อุบลราชธานี	1,966	831	1,135	927	47%	956	49%	125	6%	965	49%	134	7%	-9.00	ลดลง
รวมภาคตะวันออกเฉียงเหนือ 11.80%		8,324	1,650	6,674	3,048	37%	2,389	29%	776	9%	2,444	29%	821	10%	-45.00	ลดลง
ภาคกลาง (3)																
20	ป่าสักชลสิทธิ์ ลพบุรี	960	3	957	259	27%	264	28%	261	27%	269	28%	266	28%	-5.00	ลดลง
21	ห้วยเสลา อุทัยธานี	160	17	143	50	31%	44	28%	27	17%	45	28%	28	18%	-1.00	ลดลง
22	กระเสียว สุพรรณบุรี	240	40	200	93	39%	56	23%	16	7%	57	24%	17	7%	-1.00	ลดลง
รวมภาคกลาง 1.93%		1,360	60	1,300	402	30%	364	27%	304	22%	371	27%	311	23%	-7.00	ลดลง
ภาคตะวันตก (2)																
23	ศรีนครินทร์ (2) กาญจนบุรี	17,745	10,265	7,480	12,355	70%	11,979	68%	1,714	10%	12,041	68%	1,776	10%	-62.00	ลดลง
24	วชิราลงกรณ (2) กาญจนบุรี	8,860	3,012	5,848	4,184	47%	3,989	45%	977	11%	4,061	46%	1,049	12%	-72.00	ลดลง
รวมภาคตะวันตก 37.73%		26,605	13,277	13,328	16,539	62%	15,968	60%	2,691	10%	16,102	61%	2,825	11%	-134.00	ลดลง
ภาคตะวันออก (5+4)																
25	ขุนด่าน นครนายก	224	4.00	220	46	21%	67	30%	63	28%	69	31%	65	29%	-2.00	ลดลง
26	คลองสียัด ฉะเชิงเทรา	420	30.00	390	85	20%	87	21%	57	14%	97	23%	67	16%	-10.00	ลดลง
27	บางพระ (3) ชลบุรี	117	12.00	105	41	35%	24	21%	12	10%	25	21%	13	11%	-1.00	ลดลง
28	หนองปลาไหล (3)ระยอง	164	13.75	150	91	56%	95	58%	81	50%	102	62%	88	54%	-7.00	ลดลง
29	ประแสร์ (3) ระยอง	248	20.00	228	178	72%	158	64%	138	56%	165	67%	145	58%	-7.00	ลดลง
30	มาบประชัน (3) ระยอง	17	0.72	16	5	33%	8	46%	7	42%	8	48%	7.23	44%	-0.27	ลดลง
31	หนองค้อ (3) ระยอง	21	1.00	20	6	28%	3	12%	2	7%	3	14%	1.92	9%	-0.35	ลดลง
32	คลองทราย (3) ระยอง	71	3.00	68	19	27%	22	31%	19	27%	24	34%	21.09	30%	-1.73	ลดลง
33	คลองใหญ่ (3) ระยอง	40	3.00	37	10	25%	27	67%	24	60%	26	64%	22.83	57%	1.13	เพิ่มขึ้น
รวมภาคตะวันออก 1.87%		1,322	87	1,235	483	36%	491	37%	403	30%	519	39%	431	33%	-28.21	ลดลง
ภาคใต้ (4)																
34	แก่งกระจาน เพชรบุรี	710	67	643	314	44%	229	32%	162	23%	236	33%	169	24%	-7.00	ลดลง
35	ปราณบุรี ประจวบคีรีขันธ์	391	18	373	147	38%	68	17%	50	13%	70	18%	52	13%	-2.00	ลดลง
36	รัชชประภา (2) สุราษฎร์ธานี	5,639	1,352	4,287	4,138	73%	4,066	72%	2,714	48%	4,094	73%	2,742	49%	-28.00	ลดลง
37	บางลาง (2) ยะลา	1,454	260	1,194	1,199	82%	800	55%	540	37%	821	56%	561	39%	-21.00	ลดลง
รวมภาคใต้ 11.62%		8,194	1,697	6,497	5,798	71%	5,163	63%	3,466	42%	5,221	64%	3,524	43%	-58.00	ลดลง
รวมทั้งประเทศ 100% (37)		70,520	23,510	47,010	36,975	52%	32,787	46%	9,314	13%	33,175	47%	9,692	14%	-378.21	ลดลง

ที่มาข้อมูล : ตารางสรุปสภาพน้ำในอ่างเก็บน้ำขนาดใหญ่ทั่วประเทศ และตารางสรุปสภาพน้ำในอ่างเก็บน้ำภาคตะวันออกเฉียงเหนือ กรมชลประทาน

หมายเหตุ :

- อ่างเก็บน้ำขนาดใหญ่ หมายถึง อ่างเก็บน้ำที่มีความจุตั้งแต่ 100 ล้าน ลบ.ม. ขึ้นไป
- เป็นอ่างเก็บน้ำอยู่ในความรับผิดชอบของการไฟฟ้าฝ่ายผลิตแห่งประเทศไทย(10) นอกนั้นอยู่ในความรับผิดชอบของกรมชลประทาน (23)
- เป็นอ่างเก็บน้ำขนาดกลางที่มีความสำคัญต่อการอุตสาหกรรมและการประปา ของลุ่มน้ำชายฝั่งทะเลตะวันออก
- ที่มา : กรมชลประทาน และการไฟฟ้าฝ่ายผลิตแห่งประเทศไทย
- จังหวัดที่มีอ่างเก็บน้ำขนาดใหญ่มีจำนวน 25 จังหวัด ไม่มี 51 จังหวัด รณค. หมายถึง ระดับเก็บกักของอ่าง



ศูนย์เขล



ศูนย์ป้องกันกักตุนน้ำ กรมทรัพยากรน้ำ

ลำดับของเขื่อนตามความจุ

- ศรีนครินทร์ 2.ภูผาเหล็ก 3.สิริกิติ์ 4.วชิราลงกรณ 5.รัชชประภา
- อุบลรัตน์ 7.สิรินธร 8.บางลาง 9.ลำปาว 10.ป่าสัก

เดือน ๑๔ จ.รับอุณหภูมิสูง กทม.ร้อนสุดแตะ๔๐องศา

กรมอุตุนิยมวิทยารายงานสภาพอากาศว่า บริเวณประเทศไทยตอนบนมีอากาศร้อนโดยทั่วไป และมีอากาศร้อนจัดหลายพื้นที่บริเวณภาคเหนือ ภาคตะวันออกเฉียงเหนือ และภาคกลาง โดยมีฝนฟ้าคะนองบางแห่งและลมกระโชกแรงส่วนมากบริเวณจังหวัดเชียงราย ลำปาง พะเยา น่าน แพร่ อุตรดิตถ์ พิษณุโลก เพชรบูรณ์ เลย อุตรธานี หนองคาย บึงกาฬ สกลนคร ชัยภูมิ นครราชสีมา นครนายก ปราจีนบุรี และสระแก้ว ขอให้ประชาชนบริเวณดังกล่าวระมัดระวังอันตรายจากพายุลมแรงที่จะเกิดขึ้น และอยู่ห่างจากต้นไม้ใหญ่ ป้ายโฆษณา สิ่งก่อสร้างที่ไม่แข็งแรงในระยะนี้ไว้ด้วย สำหรับลักษณะทางอุตุนิยมวิทยาที่สำคัญคือ ความกดอากาศต่ำเนื่องจากความร้อนปกคลุมประเทศไทยตอนบน ส่วนลมตะวันออกเฉียงใต้ยังคงพัดนำความชื้นจากทะเลจีนใต้และอ่าวไทยเข้าปกคลุมภาคตะวันออกเฉียงเหนือ ภาคตะวันออก และภาคใต้ ประกอบกับมีลมตะวันตกพัดปกคลุมภาคเหนือ และภาคตะวันออกเฉียงเหนือตอนบนในระยะนี้

พยากรณ์อากาศสำหรับประเทศไทยตั้งแต่เวลา ๐๖:๐๐ วันนี้ ถึง ๐๖:๐๐ วันพรุ่งนี้

ภาคเหนือ อากาศร้อนจัดโดยทั่วไป กับมีฟ้าหลัวในตอนกลางวัน โดยมีฝนฟ้าคะนองบางแห่ง ร้อยละ ๑๐ ของพื้นที่ กับมีลมกระโชกแรงส่วนมากบริเวณจังหวัดเชียงราย ลำปาง พะเยา น่าน แพร่ อุตรดิตถ์ พิษณุโลก และเพชรบูรณ์ อุณหภูมิต่ำสุด ๒๓-๒๕ องศาเซลเซียส อุณหภูมิสูงสุด ๔๐-๔๓ องศาเซลเซียส ลมตะวันตก ความเร็ว ๑๐-๓๐ กม./ชม.

ภาคตะวันออกเฉียงเหนือ อากาศร้อนถึงร้อนจัดบางพื้นที่ และมีฟ้าหลัวในตอนกลางวัน โดยมีฝนฟ้าคะนองบางแห่ง ร้อยละ ๑๐ ของพื้นที่ กับมีลมกระโชกแรง ส่วนมากบริเวณจังหวัดเลย อุตรธานี หนองคาย บึงกาฬ สกลนคร ชัยภูมิ และนครราชสีมา อุณหภูมิต่ำสุด ๒๕-๒๘ องศาเซลเซียส อุณหภูมิสูงสุด ๓๙-๔๒ องศาเซลเซียส ลมตะวันออกเฉียงใต้ ความเร็ว ๑๐-๓๐ กม./ชม.

ภาคกลาง อากาศร้อนจัดโดยทั่วไป กับมีฟ้าหลัวในตอนกลางวัน อุณหภูมิต่ำสุด ๒๗-๒๙ องศาเซลเซียส อุณหภูมิสูงสุด ๔๐-๔๓ องศาเซลเซียส ลมตะวันออกเฉียงใต้ ความเร็ว ๑๐-๓๐ กม./ชม.

ภาคตะวันออก อากาศร้อน กับมีฟ้าหลัวในตอนกลางวัน โดยมีฝนฟ้าคะนองบางแห่ง ร้อยละ ๑๐ ของพื้นที่ ส่วนมากบริเวณจังหวัดนครนายก ปราจีนบุรี และสระแก้ว อุณหภูมิต่ำสุด ๒๖-๒๘ องศาเซลเซียส อุณหภูมิสูงสุด ๓๕-๓๙ องศาเซลเซียส ลมตะวันออกเฉียงใต้ ความเร็ว ๑๐-๓๐ กม./ชม. ทะเลมีคลื่นต่ำกว่า ๑ เมตร

ภาคใต้ (ฝั่งตะวันออก) อากาศร้อนในตอนกลางวัน โดยมีฝนฟ้าคะนองบางแห่ง ร้อยละ ๑๐ ของพื้นที่ อุณหภูมิต่ำสุด ๒๔-๒๙ องศาเซลเซียส อุณหภูมิสูงสุด ๓๔-๓๙ องศาเซลเซียส ลมตะวันออกเฉียงใต้ ความเร็ว ๑๕-๓๐ กม./ชม. ทะเลมีคลื่นสูงประมาณ ๑ เมตร

ภาคใต้ (ฝั่งตะวันตก) อากาศร้อนในตอนกลางวัน โดยมีฝนฟ้าคะนองบางแห่ง ร้อยละ ๑๐ ของพื้นที่ อุณหภูมิต่ำสุด ๒๓-๒๗ องศาเซลเซียส อุณหภูมิสูงสุด ๓๕-๓๘ องศาเซลเซียส ลมตะวันตก ความเร็ว ๑๐-๓๐ กม./ชม. ทะเลมีคลื่นต่ำกว่า ๑ เมตร

กรุงเทพมหานครและปริมณฑล อากาศร้อนถึงร้อนจัดบางพื้นที่ กับมีฟ้าหลัวในตอนกลางวัน โดยมีฝนฟ้าคะนองบางแห่ง ร้อยละ ๑๐ ของพื้นที่ อุณหภูมิต่ำสุด ๒๙ องศาเซลเซียส อุณหภูมิสูงสุด ๓๗-๔๐ องศาเซลเซียส ลมตะวันออกเฉียงใต้ ความเร็ว ๑๐-๓๐ กม./ชม.

ชาวสุโขทัยรวมตัวสร้างฝายชะลอน้ำแก้แล้ง

ชาวบ้าน อ.ทุ่งเสลี่ยม จ.สุโขทัย รวมตัวสร้างฝายชะลอน้ำบริเวณลำห้วยโชคมะค่า สู้ภัยแล้งเพื่อป้องกันและแก้ไขปัญหาภัยแล้ง รอคอยฝนตก หวังแก้ปัญหาภัยแล้งซ้ำซาก

ชาวบ้านกว่า ๑๐๐ คน ม.๗ บ้านหนองหญ้าป่อง ต.ไทยชนะศึก อ.ทุ่งเสลี่ยม จ.สุโขทัย ช่วยกันสร้างฝายชะลอน้ำ บริเวณลำห้วยโชคมะค่า สู้ภัยแล้งเพื่อป้องกันและแก้ไขปัญหาภัยแล้ง เนื่องจากที่ผ่านมามีลำห้วยแห่งนี้แห้งขอดช่วงฤดูแล้งของทุก ๆ ปี ทำให้พื้นที่การเกษตรบ้านหนองหญ้าป่อง ต.ไทยชนะศึก เกิดปัญหาการขาดแคลนน้ำเพื่อใช้ในการเกษตร และอุปโภคบริโภคมาโดยตลอด จึงรวมตัวบริจาคเงิน และช่วยกันลงแรงก่อสร้างฝายชะลอน้ำจากวัสดุที่มีอยู่ตามธรรมชาติ โดยเอาหินบริเวณลำห้วยมากองกันแล้วโบกด้วยปูน เพื่อเป็นฝายชะลอน้ำเพื่อรองรับหน้าฝนที่กำลังจะมาถึง เพื่อบรรเทาปัญหาการขาดแคลนน้ำที่ต้องเผชิญมาเป็นประจำทุกปี

นายประเสริฐ สว่างใจ ผู้ใหญ่บ้านหนองหญ้าป่อง หมู่ ๗ กล่าวว่า หลังจากการก่อสร้างฝายเสร็จ ถ้ามีฝนตกลงมาจะเป็นประโยชน์กับประชาชนในหมู่บ้าน ๒๐๐ ครัวเรือน พื้นที่ทางการเกษตรประมาณ ๕,๔๐๐ ไร่ และยังเป็นประโยชน์ให้กับ ต.เขาแก้วศรีสมบูรณ์ อีกด้วย (ไอ เอ็น เอ็น)

แล้งทำพิษสวนกล้วยน้ำว้าที่กำแพงเพชรเฉา

แล้งทำพิษ สวนกล้วยน้ำว้าที่ จ.กำแพงเพชร ต้น - ใบ เหี่ยวเฉาแบบที่ไม่เคยเป็นมาก่อน เป็นจำนวนมาก เจ้าของสวนขาดรายได้

นางทองหยด เงินเมือง อายุ ๗๕ ปี เจ้าของสวนกล้วยน้ำว้า เลขที่ ๘๘ หมู่ ๑ ต.เทพนคร อ.เมือง จ.กำแพงเพชร ซึ่งมีเนื้อที่ ๓ ไร่ ปลูกกล้วยประมาณ ๖๐๐ ต้น แต่ขณะนี้ พบว่าต้นกล้วยเริ่มเหี่ยวเฉา ใบเป็นสีเหลือง บางส่วนคอดก บางส่วนหักกลางลำต้น บางส่วนต้องใช้ไม้ค้ำที่ใกล้เครือกล้วยเพราะกำลังเอนใกล้หัก ส่วนที่ตกเครือมาต้องใช้ไม้ค้ำยันไว้เนื่องจากกล้วยจะโค่น สำหรับเครือกล้วยพบว่าไม่มีความสมบูรณ์ ส่วนมากเป็นกล้วยแคะแกรน ลูกไม่ใหญ่ บางเครือมีแค่ ๒ - ๓ หวีเท่านั้น บางเครือออกมายังไม่สุดปลีกกล้วยก็แห้ง เมื่อพ่อค้าคนกลางมาดูก็ไม่รับซื้อ

ด้าน นางทองหยด เปิดเผยว่า สาเหตุที่เป็นแบบนี้เนื่องจากสวนต้องประสบกับปัญหาภัยแล้งติดต่อกันมา ๒ ปี โดยเฉพาะปีนี้หนักสุด เนื่องจากไม่มีน้ำมาใช้สำหรับรดกล้วย ประกอบกับแสงแดดก็มีความร้อน อุณหภูมิสูงกว่า ๔๐ องศาเซลเซียส ทำให้กล้วยเหี่ยวเฉาแบบที่ไม่เคยเป็นมาก่อน ทุกปีจะสามารถตัดกล้วยขายได้ปีละประมาณ ๕๐,๐๐๐ บาท แต่ปีนี้ยังขายไม่ได้เลย จึงทำให้ไม่มีรายได้ (ไอ เอ็น เอ็น)

แล้งหนักชาวบ้านขุดบ่อเพิ่มความลึกหาน้ำใช้

ผู้สื่อข่าวได้รับแจ้งมีชาวบ้านใน ต.ท่ายาง อ.ทุ่งใหญ่ จ.นครศรีธรรมราช ได้รับความเดือดร้อนเนื่องจากขาดน้ำดื่ม น้ำใช้ ต้องขุดบ่อน้ำเพิ่มความลึกเพื่อหาน้ำใช้ จึงไปตรวจสอบ พบนายพรชัย อุบลกาญจน์ อายุ ๔๙ ปี ชาวบ้านหมู่ ๓ ต.ท่ายาง อาชีพทำสวนยางพารา พร้อมเพื่อนบ้านและคนงานช่วยกันขุดบ่อน้ำในหมู่บ้านเพิ่มความลึกลงไปอีกประมาณ ๒ เมตรเพื่อหาน้ำใช้ เนื่องจากฝนแล้งทิ้งช่วงนานกว่า ๕ เดือนแล้วทำให้ไม่มีน้ำใช้ จึงต้องร่วมมือกันลงมือขุดบ่อน้ำเพิ่มเติมความลึกลงไปหาตาน้ำใช้ประทังไปจนกว่าจะมีฝนตก อย่างไรก็ตามคนที่ลงไปขุดบ่อก็ต้องขึ้นมาหาอากาศหายใจข้างบนอยู่เป็นระยะเนื่องจากในบ่อน้ำไม่มีออกซิเจน เกรงจะเป็นอันตรายถึงชีวิต หลังจากขุดบ่ออยู่ประมาณ ๒ ชั่วโมงเพิ่มความลึกลงไป ๒ เมตร จึงพบตาน้ำ รวมความลึกทั้งหมด ๕ เมตร ทำให้คาดว่าจะมีน้ำใช้ได้ตลอดหน้าแล้งนี้. (เดลินิวส์)

ปภ.ร่วมหน่วยทหารแจกน้ำแก่ผู้ประสบภัยแล้ง

ปภ. ร่วม หน่วยทหาร แจกจ่ายน้ำแก่ผู้ประสบภัยแล้ง ขอความร่วมมือทุกส่วนใช้น้ำอย่างประหยัด ประสานจังหวัดเจ้าหน้าที่ ช่วยเหลือผู้ประสบภัยพายุฤดูร้อน

นายฉัตรชัย พรหมเลิศ อธิบดีกรมป้องกันและบรรเทาสาธารณภัย เปิดเผยว่า หลายพื้นที่ของประเทศ ได้รับผลกระทบจากสถานการณ์ภัยแล้งโดยมีจังหวัดประกาศเขตการให้ความช่วยเหลือผู้ประสบภัยพิบัติกรณีฉุกเฉิน (ภัยแล้ง) จำนวน ๒๗ จังหวัด ๑๓๘ อำเภอ ๖๒๓ ตำบล ๔,๙๘๔ หมู่บ้าน คิดเป็นร้อยละ ๖.๖๕ ของจำนวนหมู่บ้านทั่วประเทศ แยกเป็นจังหวัดที่มีปัญหาด้านน้ำอุปโภคบริโภค ๑๐ จังหวัด ได้แก่ น่าน พิจิตร ลำพูน ตาก สุรินทร์ ขอนแก่น ชัยนาท สระบุรี ชลบุรี และตรัง จังหวัดที่มีปัญหาด้านน้ำเพื่อการเกษตร ๙ จังหวัด ได้แก่ เชียงใหม่ พะเยา สุโขทัย นครพนม มหาสารคาม บุรีรัมย์ กาญจนบุรี สระแก้ว และจันทบุรี และจังหวัดที่มีปัญหาด้านน้ำอุปโภคบริโภคและน้ำเพื่อการเกษตร ๘ จังหวัด ได้แก่ อุดรดิตถ์ นครสวรรค์ นครราชสีมา เพชรบุรี ตรารัต สตุล กระบี่ และนครศรีธรรมราช ทั้งนี้ กรมป้องกันและบรรเทาสาธารณภัย ได้ร่วมกับจังหวัดและหน่วยทหารแจกจ่ายน้ำแก่ผู้ประสบภัยแล้ง โดยสูบน้ำจากแหล่งน้ำต่างๆ เข้าพื้นที่การเกษตร ๔๖,๔๙๒,๖๒๙ ลูกบาศก์เมตร สูบน้ำดิบเข้าระบบการผลิตน้ำประปา ๖,๕๑๑,๙๙๒,๐๐๐ ลิตร แจกจ่ายน้ำอุปโภคบริโภคกว่า ๒๖๐,๘๖๒,๒๘๔ ลิตร ผลิตน้ำดื่มแจกจ่ายกว่า ๑,๑๐๔,๐๐๐ ลิตร

อย่างไรก็ตาม จากการคาดการณ์แนวโน้มสภาพอากาศ พบว่า ประเทศไทยจะเข้าสู่ฤดูฝนในช่วงปลายเดือนพฤษภาคม ๒๕๕๙ ซึ่งในปีนี้มีปริมาณฝนในเกณฑ์ใกล้เคียงกับค่าปกติ หรือมากกว่าปีที่แล้วเล็กน้อย ประกอบกับอาจเกิดภาวะฝนทิ้งช่วงในช่วงปลายเดือนมิถุนายน ถึงต้น กรกฎาคม ๒๕๕๙ จึงขอความร่วมมือทุกภาคส่วนใช้น้ำอย่างประหยัด และเกิดประโยชน์สูงสุดเพื่อสำรองน้ำไว้ใช้ในการอุปโภคบริโภค และรักษาระบบนิเวศ

ทั้งนี้ ในช่วงวันที่ ๑๘ - ๒๑ เมษายน ๒๕๕๙ เกิดพายุฤดูร้อนในหลายพื้นที่มีจังหวัดได้รับผลกระทบ ๒๔ จังหวัด ๑๐๒ อำเภอ ๑๙๑ ตำบล ๔๕๖ หมู่บ้าน แยกเป็นภาคเหนือ ๓ จังหวัด ได้แก่ ลำปาง เชียงราย อุดรดิตถ์ ภาคตะวันออกเฉยงเหนือ ๑๗ จังหวัด ได้แก่ กาฬสินธุ์ ร้อยเอ็ด ศรีสะเกษ ขอนแก่น บึงกาฬ อุดรธานี เลย หนองคาย สุรินทร์ ชัยภูมิ มุกดาหาร นครพนม หนองบัวลำภู นครราชสีมา อุบลราชธานี บุรีรัมย์ และสกลนคร ภาคกลาง ๔ จังหวัด ได้แก่ กำแพงเพชร เพชรบูรณ์ อุทัยธานี สุโขทัย ซึ่ง กรมป้องกันและบรรเทาสาธารณภัย ได้ประสานจังหวัดจัดเจ้าหน้าที่สำรวจความเสียหายและให้การช่วยเหลือ

ผู้ประสบภัยโดยแจกจ่ายเครื่องอุปโภคบริโภค กระเบื้องมุงหลังคา และวัสดุอุปกรณ์ซ่อมแซมบ้านเรือนแก่ผู้ประสบภัย หรือจ่ายเงินช่วยเหลือตามความเหมาะสมและสภาพความเสียหาย เพื่อให้การช่วยเหลือผู้ประสบภัยตามระเบียบกระทรวงการคลังฯ สำหรับประชาชนที่ได้รับผลกระทบจากสถานการณ์ภัย สามารถติดต่อขอความช่วยเหลือได้ที่ศูนย์ป้องกันและบรรเทาสาธารณภัย เขต ๑๘ ศูนย์ฯ เขตสำนักงานป้องกันและบรรเทาสาธารณภัยจังหวัด ๗๖ จังหวัด และสำนักป้องกันและบรรเทาสาธารณภัยจังหวัด สาขา ๓๐ สาขา ใน ๑๖ จังหวัด หรือ สายด่วนนิรภัย ๑๙๙๔ ตลอด ๒๔ ชั่วโมง (ไอ เอ็น เอ็น)

