

รายงานสถานการณ์น้ำลุ่มน้ำทะเลสาบสงขลา

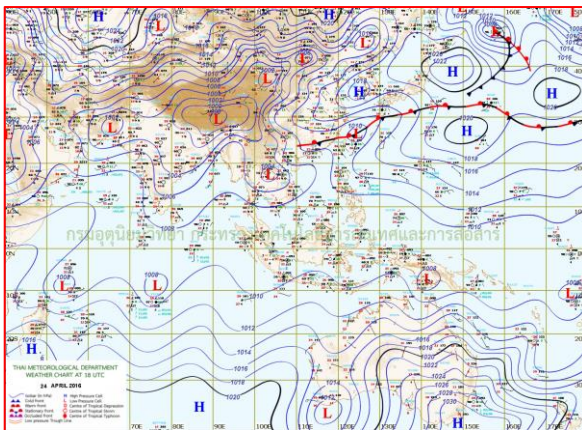
วันที่ 25 เมษายน 2559

1) สภาพภูมิอากาศ

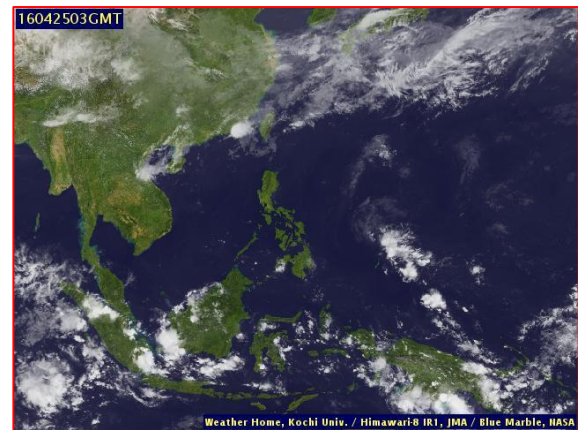
ลักษณะอากาศทั่วไป (ที่มา: กรมอุตุนิยมวิทยา)

บริเวณประเทศไทยตอนบนมีอากาศร้อนโดยทั่วไป และมีอากาศร้อนจัดหลายพื้นที่บริเวณภาคเหนือ ภาคตะวันออกเฉียงเหนือ และภาคกลาง โดยมีฝนฟ้าคะนองบางแห่งส่วนมากบริเวณจังหวัดเชียงราย พะเยา น่าน แพร่ เพชรบูรณ์ เลย อุดรธานี หนองคาย บึงกาฬ สกลนคร นครนายก ปราจีนบุรี และสระแก้ว ขอให้ประชาชนดูแลสุขภาพเนื่องจากสภาพอากาศร้อนและควรหลีกเลี่ยงกิจกรรมในที่โล่งแจ้งนานๆ รวมทั้งระมัดระวังอันตรายจากพายุลมแรงที่จะเกิดขึ้น และอยู่ห่างจากต้นไม้ใหญ่ ป้ายโฆษณา สิ่งก่อสร้างที่ไม่แข็งแรงในระยะนี้ไว้ด้วย สำหรับลักษณะทางอุตุนิยมวิทยาที่สำคัญคือ ความกดอากาศต่ำเนื่องจากความร้อนปกคลุมประเทศไทยตอนบน ส่วนลมตะวันออกเฉียงใต้ยังคงพัดนำความชื้นจากทะเลจีนใต้และอ่าวไทยเข้าปกคลุมภาคตะวันออกเฉียงเหนือ ภาคตะวันออก และภาคใต้ในระยะนี้

สภาพอากาศภาคใต้ฝั่งตะวันออก อากาศร้อนในตอนกลางวัน โดยมีฝนฟ้าคะนองบางแห่ง ร้อยละ 10 ของพื้นที่ อุณหภูมิต่ำสุด 24-29 องศาเซลเซียส อุณหภูมิสูงสุด 34-39 องศาเซลเซียส ผลคาดการณ์ปริมาณน้ำฝนล่วงหน้า 1-7 วัน คาดว่า อากาศร้อนในตอนกลางวัน โดยในช่วงวันที่ 24-27 เม.ย. กับมีฝนฟ้าคะนองบางแห่ง ร้อยละ 10 ของพื้นที่ ส่วนในช่วงวันที่ 28-30 เม.ย. มีฝนฟ้าคะนองบางแห่งถึงเป็นแห่งๆ ร้อยละ 10-20 ของพื้นที่ กับมีลมกระโชกแรง



แผนที่อากาศ วันที่ 25 เม.ย. 2559 เวลา 07.00 น.



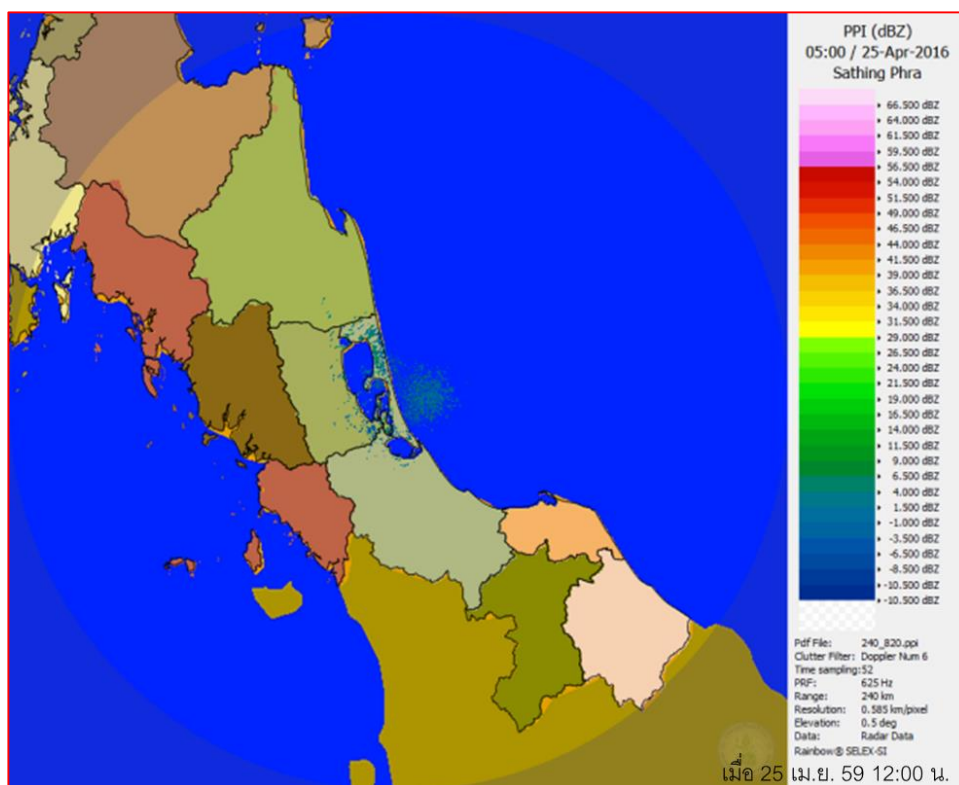
ภาพถ่ายจากดาวเทียม วันที่ 25 เม.ย. 2559

2) สถานการณ์ฝน

จากข้อมูลสถานการณ์ฝนในพื้นที่ลุ่มน้ำทะเลสาบสงขลาของวันที่ 25 เมษายน 2559 จากกรมอุตุนิยมวิทยา กรมชลประทาน และสถาบันสารสนเทศทรัพยากรน้ำและการเกษตร (องค์การมหาชน) พบว่าไม่มีฝนตกในพื้นที่

ข้อมูลสถานการณ์ฝนในพื้นที่ลุ่มน้ำทะเลสาบสงขลา ณ วันที่ 25 เมษายน 2559 เวลา 07.00 น.

ลำดับ	สถานี	25 เม.ย. 2559
1	อ.ศรีนครินทร์ จ.พัทลุง	0.0
2	ต.บ้านพร้าว อ.ป่าพะยอม จ.พัทลุง	0.0
3	ต.คลองทรายขาว อ.กงหรา จ.พัทลุง	0.0
4	อ.ตะโหมด จ.พัทลุง	0.0
5	ศูนย์อุทกวิทยา อ.เมือง จ.พัทลุง	0.0
6	ต.เขาพระ อ.รัตภูมิ จ.สงขลา	0.0
7	ต.พิจิตร อ.นาหม่อม จ.สงขลา	0.0
8	บ้านทุ่งปราบ อ.สะเดา จ.สงขลา	0.0
9	หาดใหญ่ ต.คลองหอยโข่ง อ.หาดใหญ่ จ.สงขลา	0.0
10	ต.บ่อয়ง อ.เมือง จ.สงขลา	0.0



ภาพเรดาร์ตรวจอากาศ “สathingพระ” ณ วันที่ 25 เมษายน 2559 (ที่มา : กรมอุตุนิยมวิทยา)

สถานการณ์น้ำฝน

<p>Coupled Model (WRF-ROMS), 24-Hour Precipitation, Thailand Model (3x3 km) 25-Apr-2016 07:00 to 26-Apr-2016 07:00 (Bangkok Time)</p> <p>Created by HAI initial date 24-Apr-2016 07:00 (Bangkok Time)</p>	<p>Coupled Model (WRF-ROMS), 24-Hour Precipitation, Thailand Model (3x3 km) 26-Apr-2016 07:00 to 27-Apr-2016 07:00 (Bangkok Time)</p> <p>Created by HAI initial date 24-Apr-2016 07:00 (Bangkok Time)</p>
<p>แผนที่การคาดการณ์น้ำฝนวันที่ 25 เม.ย.59</p>	<p>แผนที่การคาดการณ์น้ำฝนวันที่ 26 เม.ย.59</p>
<p>Coupled Model (WRF-ROMS), 24-Hour Precipitation, Southeast Asia Model (9x9 km) 27-Apr-2016 07:00 to 28-Apr-2016 07:00 (Bangkok Time)</p> <p>Created by HAI initial date 24-Apr-2016 07:00 (Bangkok Time)</p>	<p>Coupled Model (WRF-ROMS), 24-Hour Precipitation, Southeast Asia Model (9x9 km) 28-Apr-2016 07:00 to 29-Apr-2016 07:00 (Bangkok Time)</p> <p>Created by HAI initial date 24-Apr-2016 07:00 (Bangkok Time)</p>
<p>แผนที่การคาดการณ์น้ำฝนวันที่ 27 เม.ย.59</p>	<p>แผนที่การคาดการณ์น้ำฝนวันที่ 28 เม.ย.59</p>
<p>Coupled Model (WRF-ROMS), 24-Hour Precipitation, Southeast Asia Model (9x9 km) 29-Apr-2016 07:00 to 30-Apr-2016 07:00 (Bangkok Time)</p> <p>Created by HAI initial date 24-Apr-2016 07:00 (Bangkok Time)</p>	<p>Coupled Model (WRF-ROMS), 24-Hour Precipitation, Southeast Asia Model (9x9 km) 30-Apr-2016 07:00 to 01-May-2016 07:00 (Bangkok Time)</p> <p>Created by HAI initial date 24-Apr-2016 07:00 (Bangkok Time)</p>
<p>แผนที่การคาดการณ์น้ำฝนวันที่ 29 เม.ย.59</p>	<p>แผนที่การคาดการณ์น้ำฝนวันที่ 30 เม.ย.59</p>
<p>ที่มา : www.thaiwater.net</p> <p>ผลการคาดการณ์ปริมาณฝนล่วงหน้า</p>	

3) ข้อมูลปริมาณน้ำในลำน้ำ

ลุ่มน้ำทะเลสาบสงขลา ปัจจุบันสถานการณ์น้ำในลำน้ำโดยทั่วไปยังคงอยู่ในภาวะปกติ (ระดับน้ำต่ำกว่าระดับตลิ่งต่ำสุด) ระดับน้ำในลำน้ำส่วนใหญ่มีแนวโน้มเพิ่มขึ้น/ทรงตัว

สถานการณ์น้ำท่า (21 เม.ย. – 25 เม.ย. 2559 ที่มา: กรมชลประทาน)

สถานี	แม่น้ำ	อำเภอ	จังหวัด	ระดับตลิ่ง	พฤษภาคม	ตุลาคม	พฤศจิกายน	ธันวาคม	มกราคม
				ปริมาณน้ำ(ลบ.ม./วิ.)	21 เม.ย.	22 เม.ย.	23 เม.ย.	24 เม.ย.	25 เม.ย.
X.170	คลองลำ	ศรีนครินทร์	พัทลุง	25.20	20.09	20.09	20.08	20.08	20.08
				580	0.00	0.00	0.00	0.00	0.00
X.265	คลองน่วย	เมือง	พัทลุง	8.00	7.00	7.05	7.05	7.00	7.00
				7	1.20	1.39	1.39	1.20	1.20
X.174	คลองหะ	หาดใหญ่	สงขลา	8.88	4.37	4.37	4.37	4.37	4.37
				388	0.85	0.85	0.85	0.85	0.85
X.173A	คลองอู่ตะเภา	สะเดา	สงขลา	15.90	10.25	10.31	10.45	10.45	10.51
				258	7.50	8.10	9.50	9.50	10.10
X.90	คลองอู่ตะเภา	คลองหอยโข่ง	สงขลา	8.00	3.05	3.04	3.01	3.01	3.01
				580	24.50	24.00	22.50	22.50	22.50
X.44	คลองอู่ตะเภา	หาดใหญ่	สงขลา	7.40	0.06	0.00	0.00	0.03	0.08
				582	5.05	4.00	4.00	4.53	5.40

สถานีบ้านหาดใหญ่ใน - ต.หาดใหญ่ อ.หาดใหญ่ จ.สงขลา (ลุ่มน้ำทะเลสาบสงขลา)



สถานีสะพานบ้านบางศาลา - ต.บ้านพรุ อ.หาดใหญ่ จ.สงขลา (ลุ่มน้ำทะเลสาบสงขลา)

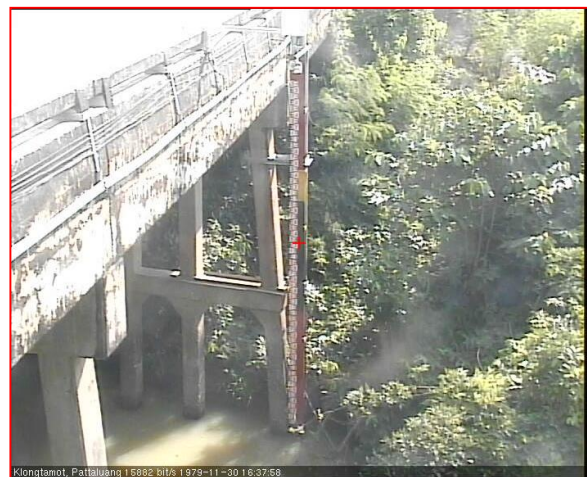


ปริมาณน้ำในลำน้ำของคลองต่างๆ ในพื้นที่ลุ่มน้ำทะเลสาบสงขลา

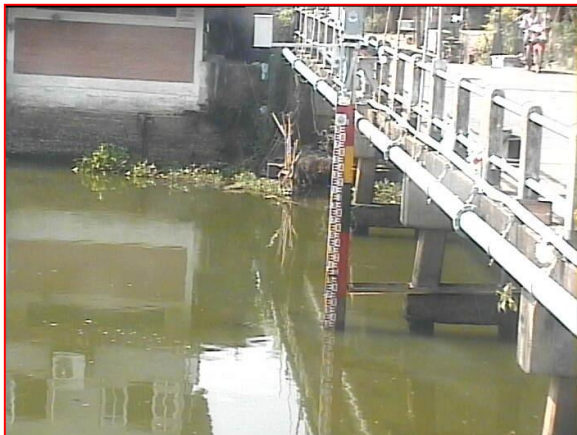
สถานีคลองอู่ตะเภาตอนล่าง - ต.หาดใหญ่ อ.หาดใหญ่
จ.สงขลา (ลุ่มน้ำทะเลสาบสงขลา)



สถานีคลองตะโหมด - ต.แม่ขี้ อ.ตะโหมด
จ.พัทลุง (ลุ่มน้ำทะเลสาบสงขลา)



สถานีลำปำ - ต.ลำปำ อ.เมือง
จ.พัทลุง (ลุ่มน้ำทะเลสาบสงขลา)



สถานีบ้านม่วงก้อ - อ.สะเตา
จ.สงขลา (ลุ่มน้ำทะเลสาบสงขลา)



ปริมาณน้ำในลำน้ำของคลองต่างๆ ในพื้นที่ลุ่มน้ำทะเลสาบสงขลา