

สรุปสถานการณ์น้ำของประเทศ วันที่ ๙ พฤษภาคม ๒๕๖๐

๑. **ฝน** การคาดหมายปริมาณฝน (มิลลิเมตร) เดือน พฤษภาคม มิถุนายน และกรกฎาคม ๒๕๖๐ เปรียบเทียบกับค่าปกติ (ค่าปกติ = ค่าเฉลี่ยฝนในคาบ ๓๐ ปี (๒๕๒๔ - ๒๕๕๓)) มีรายละเอียดตามตาราง/

ภาค/เดือน (ปริมาณฝนคาดการณ์)	พฤษภาคม		มิถุนายน		กรกฎาคม	
	ค่าประมาณ (มม.)	ความหมาย	ค่าประมาณ (มม.)	ความหมาย	ค่าประมาณ (มม.)	ความหมาย
เหนือ	๑๖๐ - ๒๐๐ มม.	ใกล้เคียงค่าปกติ	๑๕๐ - ๑๘๐ มม.	สูงกว่าค่าปกติเล็กน้อย	๑๖๐ - ๒๐๐ มม.	ใกล้เคียงค่าปกติ
ตะวันออกเฉียงเหนือ	๑๗๐ - ๒๑๐ มม.	ใกล้เคียงค่าปกติ	๑๘๐ - ๒๓๐ มม.	ใกล้เคียงค่าปกติ	๑๙๐ - ๒๓๐ มม.	ใกล้เคียงค่าปกติ
กลาง	๑๗๐ - ๒๑๐ มม.	สูงกว่าค่าปกติเล็กน้อย	๑๓๐ - ๑๗๐ มม.	ใกล้เคียงค่าปกติ	๑๕๐ - ๑๘๐ มม.	ใกล้เคียงค่าปกติ
ตะวันออกเฉียงใต้	๒๒๐ - ๒๗๐ มม.	สูงกว่าค่าปกติเล็กน้อย	๒๔๐ - ๒๙๐ มม.	ใกล้เคียงค่าปกติ	๒๕๐ - ๓๐๐ มม.	ใกล้เคียงค่าปกติ
ภาคใต้ฝั่งตะวันออก	๑๒๐ - ๑๖๐ มม.	สูงกว่าค่าปกติเล็กน้อย	๙๐ - ๑๓๐ มม.	ใกล้เคียงค่าปกติ	๑๐๐ - ๑๕๐ มม.	ใกล้เคียงค่าปกติ
ภาคใต้ฝั่งตะวันตก	๓๐๐ - ๔๐๐ มม.	สูงกว่าค่าปกติเล็กน้อย	๒๗๐ - ๓๕๐ มม.	ใกล้เคียงค่าปกติ	๓๑๐ - ๔๑๐ มม.	ใกล้เคียงค่าปกติ
กรุงเทพฯ และปริมณฑล	๒๒๐ - ๒๗๐ มม.	ใกล้เคียงค่าปกติ	๑๕๐ - ๑๘๐ มม.	ใกล้เคียงค่าปกติ	๑๖๐ - ๒๐๐ มม.	สูงกว่าค่าปกติเล็กน้อย

ที่มาข้อมูล : กรมอุตุนิยมวิทยา พยากรณ์อากาศ ๓ เดือน (http://www.tmd.go.th/6month_forecast.php)

ปริมาณฝน ณ วันที่ ๗ พฤษภาคม ๒๕๖๐	หน่วย	เหนือ	กลาง	ต.เฉียงเหนือ	ตะวันออก	ตะวันตก	ใต้	ทั้งประเทศ
ฝนสูงสุด ๒๔ ชม.	มม.	๑๓.๙	๒.๑	๐.๘	๗.๓	๒.๓	๕๐.๒	๕๐.๒
สถานีอุตุนิยมวิทยา	ลำพูน	ตากฟ้า สกษ. นครสวรรค์	นางรอง บุรีรัมย์	ห้วยโป่ง สกษ. ระยอง	ราชบุรี	สุราษฎร์ธานี สกษ.	สุราษฎร์ธานี สกษ.	
ฝนสะสมปี ๕๙	มม.	๑๐๔.๓ +๖๒.๓	๑๐๕.๒ +๒๐.๑	๑๔๒.๑ +๗๕.๗	๑๕๖.๕ +๑๐๕.๙	๘๒.๗ +๖๖.๘	๒๑๑.๗ +๗๒๒.๕	๑๔๔.๒ + ๒๑๗.๑
ฝนสะสมปี ๖๐	มม.	๑๖๖.๖ +๓๗%	๑๒๕.๓ +๑๖%	๒๑๗.๘ +๓๔.๘%	๒๒๖.๔ +๔๐%	๑๔๙.๕ +๔๕%	๙๓๔.๒ + ๗๗%	๓๖๑.๒ + ๖๐%
ฝนสะสม ๓๐ ปี	มม.	๑๕๔.๕	๑๓๓.๕	๑๙๖.๕	๒๕๗.๔	๑๕๒.๙	๓๖๐.๙	๒๑๙.๒

ที่มาข้อมูล : กรมอุตุนิยมวิทยา สรุปลักษณะอากาศรายวัน (<http://www.tmd.go.th/climate/climate.php>)

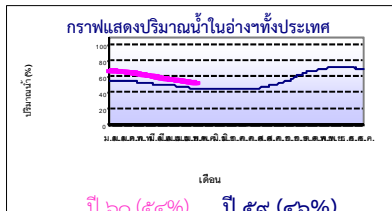
ปริมาณฝนสูงสุด ๒๔ ชม.เพิ่มเติม กรมอุตุนิยมวิทยาได้รายงานเพิ่มเติมโดยการบันทึกของเจ้าหน้าที่เป็นรายวัน ณ เวลา ๐๗.๐๐ น.ของวันนี้ ปริมาณฝนสูงสุดวันนี้เท่ากับ ๑๓๐.๐ มม. ที่ อ.สะบ้าย้อย จ.สงขลา

๒. น้ำในอ่างเก็บน้ำขนาดใหญ่



ปริมาณน้ำในอ่าง	หน่วย	เหนือ	กลาง	ต.เฉียงเหนือ	ตะวันออก	ตะวันตก	ใต้	ทั้งประเทศ
น้ำในอ่างปี ๕๙	ล้าน(ลบ.ม) %	๘,๒๑๓ ๓๓%	๓๔๖ ๒๕%	๒,๓๐๗ ๒๘%	๓๙๕ ๒๖%	๑๕,๗๒๑ ๕๙%	๕,๐๖๐ ๖๒%	๓๒,๐๙๗ ๔๕%
น้ำในอ่างปี ๖๐	ล้าน(ลบ.ม) %	๑๐,๘๖๕ +๑๑%	๔๒๐ + ๖%	๓,๓๑๔ + ๑๒%	๔๗๙ + ๖%	๑๖,๘๒๖ + ๙%	๕,๙๙๘ +๑๑%	๓๗,๙๙๐ + ๙%
๘ พ.ค. ๖๐	%	๔๔%	๓๑%	๔๐%	๓๒%	๖๓%	๗๓%	๕๔%
น้ำในอ่างปี ๕๘	ล้าน(ลบ.ม) %	๑๑,๒๗๑ -๙%	๒๗๑ + ๘%	๒,๗๑๑ + ๙%	๑๒๖ + ๑๗%	๑๖,๘๑๐ ๐%	๔,๕๓๔ +๑๘%	๓๕,๗๕๓ +๑%
๘ พ.ค. ๕๘	%	๔๘%	๒๓%	๓๖%	๑๕%	๖๓%	๕๕%	๕๓%

ที่มาข้อมูล : กรมชลประทาน ตารางสรุปข้อมูลอ่างขนาดใหญ่ทั่วประเทศ (http://water.rid.go.th/flood/flood/res_table.htm)



หมายเหตุ ๑. อ่างที่มีปริมาณน้ำต่ำกว่า ๕๐% ของความจุมี ๒๓ อ่าง คือ ๑.แม่กวาง (๑๓%) ๒.คลองสียืด (๑๙%) ๓.ป่าสัก (๒๒%) ๔.ลำตะคอง (๒๓%) ๕.ขุนด่านฯ (๒๕%) ๖.ลำปาว (๒๕%) ๗.ลำน้ำพอง (๒๕%) ๘.ลำน้ำมูล (๒๕%) ๙.นครพนม (๒๕%) ๑๐.แควน้อย (๒๕%) ๑๑.แม่จัน (๓๑%) ๑๒.ประแสร์ (๓๒%) ๑๓.น้ำพอง (๓๓%) ๑๔.น้ำจืด (๓๖%) ๑๕.มูลบน (๔๐%) ๑๖.ลำพระเพลิง (๔๐%) ๑๗.แก่งกระจาน (๔๑%) ๑๘.ห้วยหลวง (๔๑%) ๑๙.ภูมีพล (๔๑%) ๒๐.ปราณบุรี (๔๓%) ๒๑.อุบลรัตน์ (๔๓%) ๒๒.เวียงจันทน์ (๔๗%) ๒๓.ลำน้ำพอง (๔๗%) ๒๔.แม่จัน (๕๙%) ๒๕.ลำน้ำพอง (๕๙%) ๒๖.แม่จัน (๕๙%) ๒๗.แม่จัน (๕๙%) ๒๘.แม่จัน (๕๙%) ๒๙.แม่จัน (๕๙%) ๓๐.แม่จัน (๕๙%)

๒. อ่างที่มีปริมาณน้ำเก็บกักตั้งแต่ ๘๐% ของความจุ มี ๑ อ่าง คือ บางกลาง (๔๙%)

๓. สรุปสถานการณ์น้ำในแม่น้ำและลุ่มน้ำสำคัญ

กรมชลประทาน : (<http://www.rid.go.th/๒๐๐๙/>)

- **สรุปสถานการณ์น้ำทั่วประเทศ** (ศูนย์ประมวลวิเคราะห์สถานการณ์น้ำ: สรุปสถานการณ์น้ำประจำวัน) (๘ พ.ค.๖๐) : **สถานการณ์น้ำที่อยู่ในเกณฑ์น้ำน้อย** ได้แก่ สถานี P.๑ จ.เชียงใหม่ สถานี P.๑A จ.กำแพงเพชร, สถานี P.๑๗ จ.นครสวรรค์, สถานี W.๕A จ.ตาก, สถานี Y.๑ C จ.แพร่, สถานี N.๑ จ.น่าน, สถานี Kgt.๑๐ จ.สระแก้ว, สถานี M.๙ จ.ศรีสะเกษ, สถานี M.๖A จ.บุรีรัมย์, สถานี M.๗ จ.อุบลราชธานี, สถานี Kgt.๓ จ.ปราจีนบุรี, สถานี X.๑๕๘ จ.ชุมพร และสถานี X.๑๑๕A จ.นครราชสีมา **สถานการณ์น้ำที่อยู่ในเกณฑ์ปกติ** ได้แก่ สถานี Y.๑๖ จ.พิษณุโลก, สถานี N.๕A จ.พิษณุโลก, สถานี N.๖๗ จ.นครสวรรค์ และสถานี X.๓๗A จ.สุราษฎร์ธานี **แนวโน้มระดับน้ำ** แม่น้ำวัง แม่น้ำยม แม่น้ำพระสกล แม่น้ำบางปะกง และแม่น้ำโขง-มก มีแนวโน้มระดับน้ำลดลง แม่น้ำน่าน แม่น้ำมูล มีแนวโน้มระดับน้ำทรงตัว แม่น้ำปิง แม่น้ำท่าเสา แม่น้ำตาปี มีแนวโน้มระดับน้ำเพิ่มขึ้น

กรมทรัพยากรน้ำ : (<http://www.dwr.go.th/home>)

สำนักวิจัย พัฒนา และอุทกวิทยา (<http://division.dwr.go.th/brdh/>)

- ระบบปฏิบัติการเฝ้าระวัง และเตือนภัยล่วงหน้า น้ำหลาก - ดินถล่ม (Early Warning) ณ วันที่ ๘ พ.ค. ๖๐ : - ไม่มีการเตือนภัย -
- สถานการณ์น้ำในแม่น้ำโขง (MRC: Mekong River Commission) ณ วันที่ ๕ พ.ค. ๖๐ ที่สถานีเชียงแสน เชียงคาน หนองคาย นครพนม มุกดาหาร และโขงเจียม วัดระดับน้ำได้ ๓.๕, ๕.๖๒, ๓.๓๐, ๒.๘๒, ๓.๐๕ และ ๓.๒๕ เมตร ตามลำดับ เปรียบเทียบกับตลิ่ง มีค่าเท่ากับ -๙.๕๐, -๑๐.๓๘, -๘.๘๐, -๙.๖๘, -๘.๙๕ และ -๑๑.๒๕ เมตร ตามลำดับ **แนวโน้มระดับน้ำท่า** สถานีนครพนม มุกดาหาร และโขงเจียม มีแนวโน้มระดับน้ำทรงตัวเพิ่มขึ้น สถานีเชียงแสน มีแนวโน้มระดับน้ำเพิ่มขึ้น สถานีเชียงคาน และหนองคาย มีแนวโน้มระดับน้ำลดลง

ศูนย์ป้องกันวิกฤติน้ำ (<http://mekhala.dwr.go.th/main/>) และ **line:รายงานสถานการณ์น้ำ** : ระบบติดตามและเฝ้าระวังสถานการณ์น้ำ ประกอบด้วย

- โครงการสำรวจติดตั้งระบบตรวจวัดสถานการณ์น้ำทางไกลอัตโนมัติ (ในลุ่มน้ำ) ได้แก่
- สถานการณ์น้ำของสถานีโทรมาตรลุ่มน้ำเจ้าพระยา (ณ วันที่ ๕ พ.ค.๖๐) ลุ่มน้ำเจ้าพระยา ปัจจุบันสถานการณ์น้ำในลำน้ำโดยทั่วไปยังคงอยู่ในภาวะปกติ (ระดับน้ำต่ำกว่าระดับตลิ่งต่ำสุด) แต่มีบางพื้นที่มีระดับน้ำลดลงกว่าเมื่อวาน

- สถานการณ์น้ำของสถานีโทรมาตรลุ่มน้ำยม-น่าน (ณ วันที่ ๘ พ.ค.๖๐) ลุ่มน้ำยม-น่าน ปัจจุบันสถานการณ์น้ำในลำน้ำน่าน อยู่ในภาวะปกติ (ระดับน้ำต่ำกว่าระดับตลิ่งต่ำสุด) ส่วนสถานการณ์น้ำในลำน้ำยมอยู่ในภาวะเฝ้าระวังน้ำแล้ง ระดับน้ำในลำน้ำยมและลำน้ำน่าน ส่วนใหญ่มีแนวโน้มทรงตัว
- สถานการณ์น้ำของสถานีโทรมาตรลุ่มน้ำบางปะกง-ปราจีนบุรี (ณ วันที่ ๘ พ.ค.๖๐) ลุ่มน้ำบางปะกง ปัจจุบันสถานการณ์น้ำในลำน้ำโดยทั่วไปยังคงอยู่ในภาวะปกติ (ระดับน้ำต่ำกว่าระดับตลิ่งต่ำสุด) ระดับน้ำในลำน้ำส่วนใหญ่มีแนวโน้มลดลง
- สถานการณ์น้ำของสถานีโทรมาตรลุ่มน้ำโขง ซี มูล (ณ วันที่ ๘ พ.ค.๖๐) ลุ่มน้ำโขง ซี มูล ปัจจุบันสถานการณ์น้ำในลำน้ำโดยทั่วไปยังคงอยู่ในภาวะปกติ (ระดับน้ำต่ำกว่าระดับตลิ่งต่ำสุด) ระดับน้ำในลำน้ำส่วนใหญ่มีแนวโน้มเพิ่มขึ้น
- สถานการณ์น้ำของสถานีโทรมาตรลุ่มน้ำทะเลสาบสงขลา (ณ วันที่ ๘ พ.ค.๖๐) ลุ่มน้ำทะเลสาบสงขลา ปัจจุบันสถานการณ์น้ำในลำน้ำโดยทั่วไปยังคงอยู่ในภาวะปกติ (ระดับน้ำต่ำกว่าระดับตลิ่งต่ำสุด) ระดับน้ำในลำน้ำส่วนใหญ่มีแนวโน้มลดลง
- โครงการจัดตั้งศูนย์ปฏิบัติการและข้อมูลเพื่อการบริหารจัดการทรัพยากรน้ำ ได้แก่
- สถานการณ์น้ำจากกรมเชื่อมโยงสัญญาณภาพจากกล้อง CCTV ณ วันที่ ๘ พ.ค.๖๐ : สถานการณ์น้ำทั่วไปอยู่ในเกณฑ์ปกติ โดยมีสถานีที่อยู่ในเกณฑ์เพิ่มขึ้น คือ ที่สถานีสะพานเฉลิมพระเกียรติ ร.๙ ๗๒ พรรษา อ.บางมูลนาก จ.พิจิตร

๔. พายุหมุน (อุตุนิยมวิทยา) – ไม่มี -

๕. สถานการณ์น้ำ สถานการณ์วิกฤติน้ำ (ข่าว) กระทรวงมหาดไทย โดยปลัดกระทรวงมหาดไทย กล่าวถึงสถานการณ์พายุฤดูร้อนและฝนตกหนักในหลายพื้นที่ ว่า ในเดือนพฤษภาคมนี้ จะมีปริมาณฝนตกมากกว่าทุกปี และจะเกิดภาวะฝนทิ้งช่วงในเดือนมิถุนายน เพื่อเป็นการกักเก็บน้ำที่ตกลงมาในช่วงนี้ไว้ใช้ในช่วงขาดแคลนน้ำ กระทรวงมหาดไทยจึงกำชับให้ทุกจังหวัดนำแนวทางการบริหารจัดการน้ำตามพระราชดำริพระบาทสมเด็จพระปรมินทรมหาภูมิพลอดุลยเดช และประสบการณ์การแก้ปัญหาด้านน้ำในพื้นที่มาทบทวนและเพิ่มความระมัดระวังในการแก้ไขปัญหาการขาดแคลนน้ำ นอกจากนี้ ให้เร่งสร้างแหล่งกักเก็บน้ำ ทั้งการสำรวจและตัดแปลงสภาพธรรมชาติของพื้นที่ เช่น ทางน้ำไหลเดิมหรือเหมืองฝายที่ต้นเขินหรือที่ราบลุ่มเชิงเขาหรืออ่างน้ำเดิม เหมืองฝายชะลอน้ำ หลุมขมครกและแก้มลิงมาทำเป็นแหล่งกักเก็บน้ำใหม่ เร่งสร้าง ปรับปรุงซ่อมแซมแหล่งกักเก็บน้ำเดิมประจำหมู่บ้านให้ใช้ได้ปกติ และให้ประสานกับศูนย์ศึกษาการพัฒนาอันเนื่องมาจากพระราชดำริทั้ง ๖ แห่งทุกภูมิภาคและหน่วยงานในสังกัดกระทรวงเกษตรและสหกรณ์ กระทรวงทรัพยากรธรรมชาติและสิ่งแวดล้อมในพื้นที่ สถาบันส่งเสริมและพัฒนาภูมิประมงปิดทองหลังพระสืบสานแนวพระราชดำริ มูลนิธิแม่ฟ้าหลวงในพระบรมราชูปถัมภ์ และองค์กรภาคประชาสังคมด้านการพัฒนาแหล่งน้ำ รวมถึงผู้นำ ชุมชนหรือปราชญ์ชาวบ้านที่มีความรู้เกี่ยวกับการบริหารจัดการน้ำมาเป็นวิทยากรในการแนะนำและสอนวิธีการจัดทำแหล่งกักเก็บน้ำ กรุงเทพฯ สำนักกระบวนน้ำ รายงาน สภาพน้ำท่วมขัง หลังเกิดฝนตกหนักในหลายพื้นที่ กรุงเทพมหานคร ได้แก่ พื้นที่บริเวณถนนนครชัยศรี หน้าตลาดศรีย่าน มีน้ำท่วมขังสูง ๑๐-๑๕ เซนติเมตร, ถนนพระราม ๖ ช่วงลงทางด่วน น้ำท่วมขังสูง ๑๕-๒๐ เซนติเมตร, ถนนประชาราษฎร์สาย ๒ แยกประชาชื่น-แยกบางโพธิ์ น้ำท่วมขังเสมอทางเท้า, ถนนราชวิถีบริเวณสะพานซังฮี้ น้ำท่วมขังสูง ๑๐-๑๕ เซนติเมตร, ถนนราชวิถี ช่วงแยกการเรือน-ราชภัฏ น้ำท่วมสูงเสมอทางเท้าและถนนประดิพัทธ์ ช่วงแยกสะพานควาย น้ำท่วมขังสูงเสมอทางเท้า ขณะที่สภาพการจราจรที่ติดขัดและมีน้ำท่วมขัง บริเวณถนนพระราม๖ ถนนวิภาวดี รังสิต แยกวงศ์สว่าง มุ่งหน้ารัชโยธิน ส่วนบริเวณ ห้างสรรพสินค้ายูเนี่ยนมอลล์ ใกล้กับห้าแยกลาดพร้าว แยกเตาปูน มีน้ำท่วมขังรถชะลอตัว

๖. คาดการณ์สภาพอากาศ ๗ วัน (กรมอุตุนิยมวิทยา) ในช่วงวันที่ ๙-๑๑ พ.ค. ประเทศไทยมีฝนฟ้าคะนองเพิ่มขึ้น ส่วนในช่วงวันที่ ๑๒-๑๔ พ.ค. ประเทศไทยตอนบนและภาคใต้ยังคงมีฝนฟ้าคะนองอย่างต่อเนื่อง

๗. พื้นที่ที่ควรเฝ้าระวังเดือนกัญญิกฤติน้ำ(น้ำท่วม ภัยแล้ง) NASA (๓๔ ชั่วโมง): รายงานพื้นที่ที่อาจเกิดน้ำท่วม (๘ พ.ค.) ได้แก่ ภาคเหนือ คือ จ.เชียงราย ลำปาง ลำพูน และเพชรบูรณ์ ภาคตะวันออกเฉียงเหนือ คือ จ.เลย และขอนแก่น ภาคใต้ คือ จ.ระนอง พังงา สุราษฎร์ธานี กระบี่ นครศรีธรรมราช ตรัง และพัทลุง

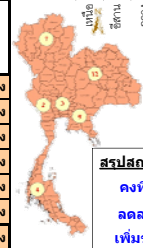
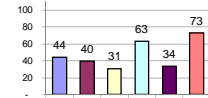
รายงานสรุปสภาพน้ำในอ่างเก็บน้ำขนาดใหญ่และขนาดกลาง

รายงานสถานการณ์ ณ วันที่ 8 พฤษภาคม 2560

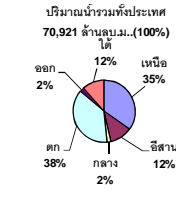
ปริมาณน้ำในอ่างที่ใช้การได้ในสัปดาห์นี้ + มากกว่า / - น้อยกว่า สัปดาห์ก่อน **564.16** ล้าน ลบ.ม.

สรุปสถานการณ์ปริมาณน้ำในอ่างเก็บน้ำที่ใช้ในทุกกรมทั้งประเทศ มากกว่าปริมาณน้ำในอ่างเก็บน้ำในสัปดาห์ก่อน เนื่องจากสัปดาห์ที่ผ่านมา การใช้น้ำอย่างระมัดระวัง

% ปริมาณน้ำรวมแต่ละภาคปัจจุบัน



คงที่	4	อ่าง
ลดลง	31	อ่าง
เพิ่มขึ้น	3	อ่าง



เปรียบเทียบปริมาณน้ำรวม
ของประเทศไทย
ในปี 60 และ ปี 59

วันที่ 8 พฤษภาคม 2560 เท่ากับ
37,990 ล้าน ลบ.ม. หรือ เท่ากับ
54%

วันที่ 8 พฤษภาคม 2559 เท่ากับ
32,097 ล้าน ลบ.ม. หรือ เท่ากับ
48%

ภาค	สถานการณ์ปริมาณน้ำในอ่าง				ปริมาณน้ำ เปลี่ยนแปลง (ล้าน ม.³)	สถานะ
	ลดลง (แห่ง)	คงที่ (แห่ง)	เพิ่มขึ้น (แห่ง)	รวม (แห่ง)		
ภาคเหนือ	6	1	-	7	-229.00	ปริมาณน้ำในอ่างเก็บน้ำลดลง
ภาคตะวันออกเฉียงเหนือ	8	2	2	12	-76.00	ปริมาณน้ำในอ่างเก็บน้ำลดลง
ภาคกลาง	2	1	-	3	-27.00	ปริมาณน้ำในอ่างเก็บน้ำลดลง
ภาคตะวันออก	2	-	-	2	-120.00	ปริมาณน้ำในอ่างเก็บน้ำลดลง
ภาคตะวันออก	9	-	1	10	-33.16	ปริมาณน้ำในอ่างเก็บน้ำลดลง
ภาคใต้	4	-	-	4	-79.00	ปริมาณน้ำในอ่างเก็บน้ำลดลง
รวมทั้งประเทศ	31	4	3	38	-564.16	ปริมาณน้ำในอ่างเก็บน้ำลดลง

ภาค อ่างเก็บน้ำ เชื้อน	ความจุ ที่ รับก. (ล้าน ม.³)	ปริมาณน้ำ ที่ใช้งาน ไม่ได้ (ล้าน ม.³)	ใช้การ ได้จริง (ล้าน ม.³)	ปริมาณน้ำรวม		ปัจจุบัน วันที่ 8 พฤษภาคม 2560				สัปดาห์ก่อน วันที่ 2 พฤษภาคม 2560				ปริมาณน้ำ + เพิ่มขึ้น - ลดลง (ล้าน ม.³)	สถานการณ์ ในอ่าง		
				วันที่ 8 พฤษภาคม 2559	%	ปริมาณน้ำรวม		ปริมาณน้ำใช้การได้จริง		ปริมาณน้ำรวม		ปริมาณน้ำใช้การได้จริง					
						ปริมาณน้ำรวม (ล้าน ม.³)	%	ปริมาณน้ำรวม (ล้าน ม.³)	%	ปริมาณน้ำรวม (ล้าน ม.³)	%	ปริมาณน้ำใช้การได้จริง (ล้าน ม.³)	%				
ภาคเหนือ (7)																	
1	ภูมิพล (2)	ดาก	13,462	3,800	9,662	4,167	31%	5,567	41%	1,767	13%	5,658	42%	1,858	14%	-91.00	ลดลง
2	สิริกิติ์ (2)	อุดรดิตถ์	9,510	2,850	6,660	3,706	39%	4,755	50%	1,905	20%	4,862	51%	2,012	21%	-107.00	ลดลง
3	แม่جد	เชียงใหม่	265	12	253	28	11%	82	31%	70	26%	87	33%	75	28%	-5.00	ลดลง
4	แมกวง	เชียงใหม่	263	14	249	24	9%	34	13%	20	8%	35	13%	21	8%	-1.00	ลดลง
5	กัลม	ลำปาง	106	3	103	19	18%	57	54%	54	51%	58	55%	55	52%	-1.00	ลดลง
6	กัลม	ลำปาง	170	6	164	16	9%	97	57%	91	54%	97	57%	91	54%	-	คงที่
7	แควน้อย	พิษณุโลก	939	43	896	253	27%	273	29%	230	24%	297	32%	254	27%	-24.00	ลดลง
	รวมภาคเหนือ		24,715	6,728	17,987	8,213	33%	10,865	44%	4,137	17%	11,094	45%	4,366	18%	-229.00	ลดลง
ภาคตะวันออกเฉียงเหนือ (12)																	
8	ห้วยหลวง	อุดรธานี	136	7	129	15	11%	56	41%	49	36%	58	43%	51	38%	-2.00	ลดลง
9	น้ำพอง	สกลนคร	520	45	475	144	28%	187	36%	142	27%	188	36%	143	28%	-1.00	ลดลง
10	น้ำพอง (2)	สกลนคร	165	8	157	43	26%	55	33%	47	28%	55	33%	47	28%	-	คงที่
11	จำปาศักดิ์	ชัยภูมิ	164	37	127	55	34%	80	49%	43	26%	81	49%	44	27%	-1.00	ลดลง
12	อุบลรัตน์ (2)	ขอนแก่น	2,431	581	1,850	539	22%	1,057	43%	476	20%	1,080	44%	499	21%	-23.00	ลดลง
13	ลำปาว	กาฬสินธุ์	1,980	100	1,880	324	16%	504	25%	404	20%	505	26%	405	20%	-1.00	ลดลง
14	ลำดอง	นครราชสีมา	314	22	292	78	25%	72	23%	50	16%	74	24%	52	17%	-2.00	ลดลง
15	ลำพระเพลิง	นครราชสีมา	155	1	154	33	21%	62	40%	61	39%	61	39%	60	39%	1.00	เพิ่มขึ้น
16	มูลขาม	นครราชสีมา	141	7	134	34	24%	56	40%	49	35%	56	40%	49	35%	-	คงที่
17	ลำตะของ	นครราชสีมา	275	7	268	52	19%	77	28%	70	25%	80	29%	73	27%	-3.00	ลดลง
18	ลำน้ำมูล	บุรีรัมย์	121	3	118	58	48%	57	47%	54	45%	56	46%	53	44%	1.00	เพิ่มขึ้น
19	สิรินธร (2)	อุบลราชธานี	1,966	831	1,135	932	47%	1,051	53%	220	11%	1,096	56%	265	13%	-45.00	ลดลง
	รวมภาคตะวันออกเฉียงเหนือ		8,369	1,649	6,720	2,307	28%	3,314	40%	1,665	20%	3,391	41%	1,741	21%	-76.00	ลดลง
ภาคกลาง (3)																	
20	ป่าสักชลสิทธิ์	ลพบุรี	960	3	957	248	26%	215	22%	212	22%	241	25%	238	25%	-26.00	ลดลง
21	ห้วยเสลา	อุทัยธานี	160	17	143	43	27%	82	51%	65	41%	82	51%	65	41%	-	คงที่
22	กรมเสียว	สุพรรณบุรี	240	40	200	55	23%	123	51%	83	35%	124	52%	84	35%	-1.00	ลดลง
	รวมภาคกลาง		1,360	60	1,300	346	25%	420	31%	360	26%	447	33%	387	28%	-27.00	ลดลง
ภาคตะวันออก (2)																	
23	ศรีนครินทร์ (2)	กาญจนบุรี	17,745	10,265	7,480	11,862	67%	12,657	71%	2,392	13%	12,698	72%	2,433	14%	-41.00	ลดลง
24	วชิราลงกรณ (2)	กาญจนบุรี	8,860	3,012	5,848	3,859	44%	4,169	47%	1,157	13%	4,248	48%	1,236	14%	-79.00	ลดลง
	รวมภาคตะวันออก		26,605	13,277	13,328	15,721	59%	16,826	63%	3,549	13%	16,946	64%	3,669	14%	-120.00	ลดลง
ภาคใต้ (4)																	
25	ขุนด่าน	นครนายก	224	5.00	219	63	28%	56	25%	51	23%	64	29%	59	26%	-8.00	ลดลง
26	คลองสิริกิติ์	ระยอง	420	30.00	390	75	18%	80	19%	50	12%	85	20%	55	13%	-5.00	ลดลง
27	บางพระ (3)	ชลบุรี	117	12.00	105	22	19%	67	57%	55	47%	68	58%	56	48%	-1.00	ลดลง
28	หนองปลาไหล (3)	ระยอง	164	13.75	150	85	52%	97	59%	83	51%	98	60%	84	51%	-1.00	ลดลง
29	ประแสร์ (3)	ระยอง	295	20.00	275	150	51%	95	32%	75	25%	99	34%	79	27%	-4.00	ลดลง
30	มาบประชัน (3)	ระยอง	17	0.72	16	7	43%	8	47%	7	43%	8	47%	7.00	42%	0.12	เพิ่มขึ้น
31	หนองค้อ (3)	ระยอง	21	1.00	20	2	9%	11	53%	10	48%	12	57%	11.12	52%	-0.85	ลดลง
32	ดอกกรวย (3)	ระยอง	79	3.00	76	19	24%	46	57%	43	54%	48	60%	44.98	57%	-2.34	ลดลง
33	คลองใหญ่ (3)	ระยอง	45	3.00	42	25	56%	24	53%	21	46%	24	53%	20.96	46%	-0.08	ลดลง
34	นกกินเห็ดจินดา	ปราจีนบุรี	295	19.00	276	-	0%	84	28%	65	22%	95	32%	76.00	26%	-11.00	ลดลง
	รวมภาคใต้		1,678	107	1,570	450	27%	568	34%	460	27%	601	36%	493	29%	-33.16	ลดลง
ภาคใต้ (4)																	
35	แก่งกระจาน	เพชรบุรี	710	65	645	218	31%	292	41%	227	32%	296	42%	231	33%	-4.00	ลดลง
36	ปราจีนบุรี	ประจวบคีรีขันธ์	391	18	373	59	15%	169	43%	151	39%	170	43%	152	39%	-1.00	ลดลง
37	รัชชประภา (2)	สุราษฎร์ธานี	5,639	1,352	4,287	4,045	72%	4,380	78%	3,028	54%	4,438	79%	3,086	55%	-58.00	ลดลง
38	บางลาง (2)	ยะลา	1,454	276	1,178	738	51%	1,157	80%	881	61%	1,173	81%	897	62%	-16.00	ลดลง
	รวมภาคใต้		8,194	1,711	6,483	5,060	62%	5,998	73%	4,287	52%	6,077	74%	4,366	53%	-79.00	ลดลง
	รวมทั้งประเทศ 100%(38)		70,921	23,532	47,388	32,097	45%	37,990	54%	14,458	20%	38,555	54%	15,022	21%	-564.16	ลดลง

ที่มาข้อมูล : ตารางสรุปสภาพน้ำในอ่างเก็บน้ำขนาดใหญ่ทั่วประเทศ และตารางสรุปสภาพน้ำในอ่างเก็บน้ำภาคตะวันออก กรมชลประทาน

หมายเหตุ :

- อ่างเก็บน้ำขนาดใหญ่ หมายถึง อ่างเก็บน้ำที่มีความจุตั้งแต่ 100 ล้าน ลบ.ม. ขึ้นไป
- เป็นอ่างเก็บน้ำอยู่ในความรับผิดชอบของการไฟฟ้าฝ่ายผลิตแห่งประเทศไทย (10) นอกนั้นอยู่ในความรับผิดชอบของกรมชลประทาน (28)
- เป็นอ่างเก็บน้ำขนาดกลางที่มีความสำคัญต่อการอุตสาหกรรมและการประปา ของลุ่มน้ำชายฝั่งทะเลตะวันออก
- ที่มา : กรมชลประทาน และการไฟฟ้าฝ่ายผลิตแห่งประเทศไทย
- จังหวัดที่มีอ่างเก็บน้ำขนาดใหญ่มีจำนวน 26 จังหวัด ไม่มี 50 จังหวัด

รท. หมายถึง ระดับเก็บเก็บของอ่าง



ลำดับของเขื่อนตามความจุ

- 1.ศรีนครินทร์ 2.ภูมิพล 3.สิริกิติ์ 4.วชิราลงกรณ 5.รัชชประภา
6.ลุมพินี 7.สิรินธร 8.บางลาง 9.ลำปาว 10.ป่าสัก

ลำดับของเขื่อนตามปริมาณน้ำใช้การได้

- 1.ภูมิพล 2.ศรีนครินทร์ 3.สิริกิติ์ 4.วชิราลงกรณ 5.รัชชประภา
6.ลำปาว 7.ลุมพินี 8.บางลาง 9.สิรินธร 10.ป่าสัก