

สรุปสถานการณ์น้ำของประเทศ วันที่ ๑ กันยายน ๒๕๖๐

๑. ฝน การคาดการณ์ปริมาณฝน (มิลลิเมตร) เดือน สิงหาคม กันยายน และตุลาคม ๒๕๖๐ เปรียบเทียบกับค่าปกติ [ค่าปกติ = ค่าเฉลี่ยฝนในคาบ ๓๐ ปี (๒๕๒๔ - ๒๕๕๓)] มีรายละเอียดตามตาราง/

ภาค/เดือน (ปริมาณฝนคาดการณ์)	สิงหาคม		กันยายน		ตุลาคม	
	ค่าประมาณ (มม.)	ความหมาย	ค่าประมาณ (มม.)	ความหมาย	ค่าประมาณ (มม.)	ความหมาย
เหนือ	๒๐๐ - ๒๗๐ มม.	สูงกว่าค่าปกติ	๒๓๐ - ๓๐๐ มม.	สูงกว่าค่าปกติ	๙๕ - ๑๔๐ มม.	ต่ำกว่าค่าปกติ
ตะวันออกเฉียงเหนือ	๒๓๐ - ๓๐๐ มม.	ใกล้เคียงค่าปกติ	๒๕๐ - ๓๓๐ มม.	สูงกว่าค่าปกติ	๗๐ - ๑๒๐ มม.	ต่ำกว่าค่าปกติ
กลาง	๑๕๐ - ๒๐๐ มม.	ต่ำกว่าค่าปกติ	๒๕๐ - ๓๒๐ มม.	สูงกว่าค่าปกติ	๑๕๐ - ๒๒๐ มม.	ใกล้เคียงค่าปกติ
ตะวันออกเฉียงเหนือ	๒๕๐ - ๓๒๐ มม.	ต่ำกว่าค่าปกติ	๓๐๐ - ๔๐๐ มม.	สูงกว่าค่าปกติ	๑๕๐ - ๒๒๐ มม.	ใกล้เคียงค่าปกติ
ภาคใต้ฝั่งตะวันออก	๗๐ - ๑๕๐ มม.	ต่ำกว่าค่าปกติ	๑๐๐ - ๑๕๐ มม.	ต่ำกว่าค่าปกติ	๒๐๐ - ๒๗๐ มม.	ต่ำกว่าค่าปกติ
ภาคใต้ฝั่งตะวันตก	๓๒๐ - ๔๕๐ มม.	ต่ำกว่าค่าปกติ	๓๓๐ - ๔๕๐ มม.	ต่ำกว่าค่าปกติ	๓๐๐ - ๓๕๐ มม.	ต่ำกว่าค่าปกติ
กรุงเทพฯ และปริมณฑล	๑๕๐ - ๒๒๐ มม.	ต่ำกว่าค่าปกติ	๒๗๐ - ๓๓๐ มม.	ใกล้เคียงค่าปกติ	๒๐๐ - ๒๗๐ มม.	ใกล้เคียงค่าปกติ

ที่มาข้อมูล : กรมอุตุนิยมวิทยา พยากรณ์อากาศ ๓ เดือน (http://www.tmd.go.th/6month_forecast.php)

ปริมาณฝน ณ วันที่ ๓๐ สิงหาคม ๒๕๖๐	หน่วย	เหนือ	กลาง	ต.เฉียงเหนือ	ตะวันออก	ตะวันตก	ใต้	ทั้งประเทศ
ฝนสูงสุด ๒๔ ชม.	มม.	๔๔.๑	๗๖.๕	๗๓.๘	๗๘.๕	๓๖.๒	๒๕.๐	๗๘.๕
สถานีอุตุนิยมวิทยา		ท่าวังมา น่าน	พระนครศรีอยุธยา	ศรีสะเกษ	อรัญประเทศ สระแก้ว	ทองผาภูมิ กาญจนบุรี	คองหงษ์ สกษ. สงขลา	อรัญประเทศ สระแก้ว
ฝนสะสมปี ๕๙	มม.	๘๓๐.๓ + ๑๘๕.๔	๗๗๙.๗ + ๑๐๒.๙	๙๘๑.๐ + ๓๕๒.๓	๑๑๕๑.๐ + ๓๑๙.๔	๖๒๙.๗ + ๑๖๑.๘	๑๐๓๒.๐ + ๖๙๓.๔	๙๓๕.๖ + ๓๔๕.๐
ฝนสะสมปี ๖๐	มม.	๑๐๑๕.๗ + ๑๘%	๘๘๒.๕ + ๑๒%	๑๓๓๓.๓ + ๒๖.๔%	๑๕๗๐.๕ + ๒๒%	๗๙๑.๕ + ๒๐%	๑๗๒๕.๕ + ๕๐%	๑๒๘๒.๖ + ๒๗%
ฝนสะสม ๓๐ ปี	มม.	๘๔๐.๒	๗๘๒.๗	๑๐๑๓.๘	๑๒๖๒.๔	๗๐๖.๗	๑๒๓๑.๗	๙๙๓.๐

ที่มาข้อมูล : กรมอุตุนิยมวิทยา สรุปลักษณะอากาศรายวัน (<http://www.tmd.go.th/climate/climate.php>)

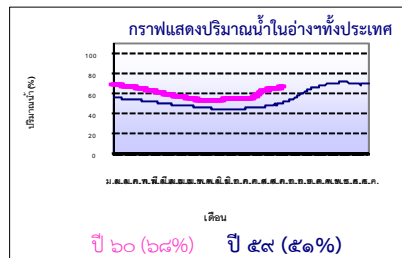
ปริมาณฝนสูงสุด ๒๔ ชม.เพิ่มเติม กรมอุตุนิยมวิทยาได้รายงานเพิ่มเติมโดยการบันทึกของเจ้าหน้าที่เป็นรายวัน ณ เวลา ๐๗.๐๐ น.ของวันนี้ : ปริมาณฝนสูงสุดเท่ากับ ๙๔.๐ มม. ที่ อ.เมืองสุโขทัย จ.สุโขทัย

๒. น้ำในอ่างเก็บน้ำขนาดใหญ่



ปริมาณน้ำในอ่าง	หน่วย	เหนือ	กลาง	ต.เฉียงเหนือ	ตะวันออก	ตะวันตก	ใต้	ทั้งประเทศ
น้ำในอ่างปี ๕๙	ล้าน(ลบ.ม) %	๑๐,๙๘๖ ๔๔%	๓๔๓๓ ๒๕%	๓,๐๐๖ ๓๖%	๔๘๗ ๓๒%	๑๖,๓๕๔ ๖๑%	๕,๐๘๖ ๖๒%	๓๖,๓๑๖ ๕๑%
น้ำในอ่างปี ๖๐ ๓๑ ส.ค. ๖๐	ล้าน(ลบ.ม) %	๑๔,๗๒๘ + ๑๖% ๖๐%	๕๖๐ + ๑๖% ๔๑%	๖,๒๕๕ + ๓๙% ๗๕%	๘๘๔ + ๒๖% ๕๘%	๑๙,๘๗๑ + ๑๔% ๗๕%	๕,๗๖๓ + ๘% ๗๐%	๔๘,๑๓๗ + ๑๓% ๖๘%
น้ำในอ่างปี ๕๙ ๓๑ ส.ค. ๕๙	ล้าน(ลบ.ม) %	๑๗,๘๗๐ - ๑๖% ๗๖%	๓๘๙ + ๑๒% ๒๙%	๔,๐๕๖ + ๒๒% ๕๓%	๗๓๖ - ๑๐% ๖๘%	๒๔,๒๗๔ - ๑๖% ๙๑%	๖,๘๗๕ - ๑๔% ๘๕%	๕๔,๒๐๐ - ๑๑% ๗๙%

ที่มาข้อมูล : กรมชลประทาน ตารางสรุปข้อมูลอ่างขนาดใหญ่ทั่วประเทศ (http://water.rid.go.th/flood/flood/res_table.htm)



หมายเหตุ ๑. อ่างที่มีปริมาณน้ำต่ำกว่า ๕๐% ของความจุมี ๖ อ่าง คือ ๑.แม่แก้ว (๒๖%) ๒.ลำตะคอง (๓๒%) ๓.ป่าสักฯ (๓๔%) ๔.คลองสิียด (๔๕%) ๕.แก่งกระจาน (๔๗%) ๖.นฤปดินทรจินดา (๔๘%)
๒. อ่างที่มีปริมาณน้ำเกินกักตั้งแต่ ๘๐% ของความจุ ได้แก่ มี ๖ อ่าง คือ ๑.กiewคอกหมา (.๘๑%) ๒.แควน้อย (.๘๑%) ๓.ลำปาว (๘๙%) ๔.บางพระ (.๘๗%) ๕.น้ำพุง (๑๐๔%) และ ๖.น้ำอูน (๑๑๔%)

๓. สรุปสถานการณ์น้ำในแม่น้ำและลุ่มน้ำสำคัญ

กรมชลประทาน : (<http://www.rid.go.th/๒๐๑๕/>)

- สรุปสถานการณ์น้ำท่าทั่วประเทศ (ศูนย์ปฏิบัติการน้ำอัจฉริยะ: สรุปสถานการณ์น้ำประจำวัน (๓๑ ส.ค.๖๐) : สถานีนน้ำท่าที่อยู่ในเกณฑ์น้ำน้อย ได้แก่ สถานี P.๑ จ.เชียงใหม่, สถานี P.๗A จ.กำแพงเพชร, สถานี P.๑๗ จ.นครสวรรค์, และสถานี X.๑๕๘ จ.อุพพ. สถานีนน้ำท่าที่อยู่ในเกณฑ์ปกติ ได้แก่ สถานี W.๔A จ.ตาก, สถานี Y.๑ C จ.แพร่, สถานี Y.๑๖ จ.พิษณุโลก, สถานี N.๑ จ.น่าน, สถานี N.๕A จ.พิษณุโลก, สถานี Kgt.๑๐ จ.สระแก้ว, สถานี Kgt.๓จ.ปราจีนบุรี, สถานี X.๓๗A จ.สุราษฎร์ธานี และสถานี X.๑๑๙A จ.นราธิวาส
สถานีนน้ำท่าที่อยู่ในเกณฑ์น้ำท่วม ได้แก่ สถานี M.๗ จ.อุบลราชธานี สถานีนน้ำท่าที่อยู่ในเกณฑ์น้ำมาก ได้แก่ สถานี N.๖๗ จ.นครสวรรค์, สถานี M.๖A จ.บุรีรัมย์ และ สถานี M.๙ จ.ศรีสะเกษ
แนวโน้มระดับน้ำ : แม่น้ำน่าน แม่น้ำท่าตะเภา แม่น้ำตาปี และแม่น้ำโขง-กล มีแนวโน้มระดับน้ำลดลง แม่น้ำปิง แม่น้ำวัง แม่น้ำยม แม่น้ำมูล แม่น้ำพระสทิง และแม่น้ำบางปะกง มีแนวโน้มระดับน้ำเพิ่มขึ้น

กรมทรัพยากรน้ำ : (<http://www.dwr.go.th/home>)

สำนักวิจัย พัฒนา และอุทกวิทยา (<http://division.dwr.go.th/brd/h/>)

- ระบบปฏิบัติการเฝ้าระวัง และเตือนภัยล่วงหน้า น้ำหลาก - ดินถล่ม (Early Warning) ณ วันที่ ๓๑ ส.ค. ๖๐ สถานีนเตือนภัยระดับเฝ้าระวัง ได้แก่ จ.ชัยภูมิ ที่บ้านท่าหินโงม อ.เมืองชัยภูมิ เดือนด้วยน้ำฝน ฝนสะสม ๑๒ ซม. ณ เวลา ๐๕.๓๙ น. เท่ากับ ๘๗.๕ มม.

- สถานการณ์น้ำในแม่น้ำโขง (MRC: Mekong River Commission, <http://ffw.mrcmekong.org/central.htm>) ณ วันที่ ๓๑ ส.ค. ๖๐ ที่สถานีนเชียงแสน เชียงคาน หนองคาย นครพนม มุกดาหาร และโขงเจียม วัดระดับน้ำได้ ๔๘๑, ๑๑.๒๐, ๘.๖๔, ๘.๖๑, ๘.๓๙ และ ๑๐.๒๒ เมตร ตามลำดับ เปรียบเทียบกับตลิ่ง มีค่าเท่ากับ -๗.๙๙, -๔.๘๐, -๓.๕๖, -๓.๓๙, -๔.๑๑ และ -๔.๒๘ เมตร ตามลำดับ แนวโน้มระดับน้ำท่า สถานีนเชียงแสน เชียงคาน หนองคาย นครพนม มุกดาหาร และโขงเจียม มีแนวโน้มระดับน้ำเพิ่มขึ้น

ศูนย์ป้องกันวิกฤติน้ำ (<http://mekhala.dwr.go.th/> และ line:รายงานสถานการณ์น้ำ) : ระบบติดตามและเฝ้าระวังสถานการณ์น้ำ ประกอบด้วย

- โครงการสำรวจติดตั้งระบบตรวจวัดสถานภาพน้ำทางไกลอัตโนมัติ (ในลุ่มน้ำ) ได้แก่

- สถานการณ์น้ำของสถานีโทรมาตรลุ่มน้ำเจ้าพระยา (ณ วันที่ ๒๕ ส.ค.๖๐) ลุ่มน้ำเจ้าพระยา ปัจจุบันสถานการณ์น้ำในลำน้ำ มีพื้นที่ประสบอุทกภัยที่ จ.นครสวรรค์ ชัยนาท พระนครศรีอยุธยา อุทัยธานี อ่างทอง สระบุรี และ นนทบุรี โดยระดับน้ำส่วนใหญ่เพิ่มขึ้นจากเมื่อวานเล็กน้อย
- สถานการณ์น้ำของสถานีโทรมาตรลุ่มน้ำยม-น่าน (ณ วันที่ ๓๐ ส.ค.๖๐) ลุ่มน้ำยม- ลุ่มน้ำน่าน ปัจจุบันสถานการณ์น้ำอยู่ในภาวะปกติ ระดับน้ำในลำน้ำยม และลำน้ำน่าน ส่วนใหญ่มีแนวโน้มทรงตัว
- สถานการณ์น้ำของสถานีโทรมาตรลุ่มน้ำบางปะกง-ปราจีนบุรี (ณ วันที่ ๓๑ ส.ค.๖๐) ลุ่มน้ำบางปะกง-ลุ่มน้ำปราจีนบุรี ปัจจุบันสถานการณ์น้ำในลำน้ำโดยทั่วไปยังคงอยู่ในภาวะปกติ (ระดับน้ำต่ำกว่าระดับตลิ่งต่ำสุด) ระดับน้ำในลำน้ำบางปะกง ส่วนใหญ่มีแนวโน้มลดลง และลำน้ำปราจีนบุรี ส่วนใหญ่มีแนวโน้มเพิ่มขึ้นและลดลงในบางพื้นที่ โดยมีพื้นที่ประสบอุทกภัย ได้แก่ จ.นครนายก ปราจีนบุรี ชลบุรี และสระแก้ว
- สถานการณ์น้ำของสถานีโทรมาตรลุ่มน้ำโขง ซี มูล (ณ วันที่ ๓๑ ส.ค.๖๐) ลุ่มน้ำโขง ซี มูล ปัจจุบันสถานการณ์น้ำในลำน้ำ ส่วนใหญ่อยู่ในภาวะปกติ (ระดับน้ำต่ำกว่าระดับตลิ่งต่ำสุด) โดยมี สถานีที่มีระดับน้ำอยู่ในเกณฑ์วิกฤติ ได้แก่ อ.เมือง จ.มหาสารคาม, อ.มหาชนะชัย จ.ยโสธร, อ.ทุ่งเขาหลวง จ.ร้อยเอ็ด และอ.เมือง จ.อุบลราชธานี ระดับน้ำในลำน้ำ ส่วนใหญ่มีแนวโน้มลดลง/ลดลงจากนั้นเพิ่มขึ้น
- สถานการณ์น้ำของสถานีโทรมาตรลุ่มน้ำทะเลสาบสงขลา (ณ วันที่ ๓๑ ส.ค.๖๐) ลุ่มน้ำทะเลสาบสงขลา ปัจจุบันสถานการณ์น้ำในลำน้ำโดยทั่วไปยังคงอยู่ในภาวะปกติ (ระดับน้ำต่ำกว่าระดับตลิ่งต่ำสุด) ระดับน้ำในลำน้ำส่วนใหญ่มีแนวโน้มลดลงและเพิ่มขึ้นบางพื้นที่
- โครงการพัฒนาระบบพยากรณ์และเตือนภัยทรัพยากรน้ำ ได้แก่
 - สถานการณ์น้ำของสถานีโทรมาตรลุ่มน้ำป่าสัก (ณ วันที่ ๓๑ ส.ค.๖๐) สถานการณ์ในลุ่มน้ำป่าสักทั่วไป อยู่ในภาวะปกติ แต่มีสถานการณ์เฝ้าระวังระดับน้ำ จำนวน ๑ สถานี ได้แก่ สถานี ๐๖๐๙๐๕T น้ำแม่สีที่อำเภอสีคิ้ว ลือ.ลี้จ.ลำพูน
 - สถานการณ์น้ำของสถานีโทรมาตรลุ่มน้ำวัง (ณ วันที่ ๓๑ ส.ค.๖๐) สถานการณ์ในลุ่มน้ำวังทั่วไป อยู่ในภาวะปกติ แต่มีสถานการณ์เฝ้าระวังระดับน้ำ จำนวน ๑ สถานี ได้แก่ สถานี ๐๗๐๑๑๘T แม่น้ำวังที่บ้านแม่สลิค ต.แม่สลิค อ.บ้านตาก จ.ตาก
 - สถานการณ์น้ำของสถานีโทรมาตรลุ่มน้ำป่าสัก (ณ วันที่ ๓๑ ส.ค.๖๐) สถานการณ์ในลุ่มน้ำป่าสักทั่วไป อยู่ในภาวะปกติ แต่มีสถานการณ์เฝ้าระวังระดับน้ำ จำนวน ๒ สถานี ได้แก่ สถานี ๐๒๐๑๑๓T แม่น้ำป่าสักที่บ้านเขาค้าง ต.คลองกระจิง อ.ศรีเทพ จ.เพชรบูรณ์ และสถานี ๐๒๐๑๑๓T แม่น้ำป่าสักที่บ้านจางวาง ต.ลานป่า อ.หล่มสัก จ.เพชรบูรณ์ ที่บ้านหนองแหวน ต.วังมะข่อ อ.เมือง จ.เพชรบูรณ์
 - สถานการณ์น้ำของสถานีโทรมาตรลุ่มน้ำสะแกกรัง (ณ วันที่ ๓๑ ส.ค.๖๐) สถานการณ์ในลุ่มน้ำสะแกกรัง อยู่ในภาวะปกติ
- โครงการจัดตั้งศูนย์ปฏิบัติการและข้อมูลเพื่อการบริหารจัดการทรัพยากรน้ำ ได้แก่
 - สถานการณ์น้ำจากกรมเชื่อมโยงสัญญาณภาพจากกล้อง CCTV ณ วันที่ ๒๕ ส.ค.๖๐ : สถานการณ์น้ำทั่วไปอยู่ในเกณฑ์ปกติ

๔. พายุหมุน (อุตุวิทยวิทยา) มีพายุดีเปรสชันบริเวณตอนบนของเกาะลูซอน ประเทศฟิลิปปินส์ แต่ได้เคลื่อนลงทะเลจีนใต้ตอนบนแล้วและจะทวีกำลังแรงขึ้นเป็นพายุไซร่อนต่อไป คาดว่าจะเคลื่อนขึ้นฝั่งบริเวณเกาะฮ่องกงและประเทศจีนตอนใต้ประมาณวันที่ ๓ ก.ย. ส่วนพายุไซร่อนซันหวู่ (SANVU) บริเวณมหาสมุทรแปซิฟิก แต่ไม่มีผลกระทบต่อประเทศไทย

๕. สถานการณ์น้ำ กรมป้องกันและบรรเทาสาธารณภัย : ๑) สถานการณ์น้ำท่วม (เนื่องจากอิทธิพลของลมมรสุม ตะวันออกเฉียงใต้ หย่อมความกดอากาศต่ำ และพายุไซร่อนตลิ่งและเงินกา) (๓๑ ส.ค.) ได้แก่ จ.กาฬสินธุ์ ปัจจุบันยังคงมีน้ำท่วมบ้านเรือนประชาชนในพื้นที่ อ.เมืองฯ ยางตลาด ฆ้องชัย กมลาไสย ร่องคำ จำนวน ๒,๒๐๕ ครัวเรือน จ.ร้อยเอ็ด ปัจจุบันยังคงมีน้ำท่วมบ้านเรือนประชาชนพื้นที่ อ.เสลภูมิ เขียงขวัญ จักร พืชชัย ทุ่งเขาหลวง รั้วบุรี จำนวน ๖๑๖ ครัวเรือน จ.ยโสธร ปัจจุบันยังคงมีน้ำท่วมบ้านเรือนประชาชนพื้นที่ อ.เมืองฯ คำเขื่อนแก้ว มหาชนะชัย ค้อวัง จำนวน ๑๑๕ ครัวเรือน จ.อุบลราชธานี ปัจจุบันยังคงมีสถานการณ์น้ำท่วมในพื้นที่ ๒ อำเภอ. (เมืองฯ วารินชำราบ) จำนวน ๖๔ ครัวเรือน จ.พระนครศรีอยุธยา ปัจจุบันยังคงมีน้ำท่วมในพื้นที่ลุ่มต่ำนอกเขตคันกันน้ำ กรมชลประทาน : สถานการณ์น้ำท่วม (น้ำท่วมขังในพื้นที่ชลประทานที่จำเป็นต้องเร่งระบายน้ำออก) (๓๑ ส.ค.) ได้แก่ จ.ชัยภูมิ มีน้ำท่วมพื้นที่ลุ่มต่ำริมแม่น้ำ บริเวณอ.บ้านหินจมนรงค์ อ.จัตุรัส ระดับน้ำมีแนวโน้มลดลง โครงการฯชัยภูมิ สนับสนุนเครื่องสูบน้ำ จ.มหาสารคาม มีน้ำท่วมพื้นที่ลุ่มต่ำ บริเวณ อ.โกสุมพิสัย อ.เขียงยืน อ.เมือง อ.กันทรวิชัย ในเขตชลประทาน ๒๓,๐๕๒ ไร่ นอกเขตชลประทาน ๖๖,๑๖๖ ไร่ โครงการฯมหาสารคาม ติดตั้งเครื่องสูบน้ำ จ.อุดรธานี น้ำท่วมพื้นที่ลุ่มต่ำการเกษตรในเขต คบ.กุมภวาปี บริเวณอ.กุมภวาปี อ.ประจักษ์ศิลปาคม รวมประมาณ ๗,๒๔๕ ไร่ โครงการชลประทานอุดรธานี ได้ติดตั้งเครื่องสูบน้ำ เพื่อเร่งระบายน้ำออกจากพื้นที่ จ.นครราชสีมา ยังมีพื้นที่น้ำท่วมขัง อีก ๓ อำเภอ ได้แก่ อ.ประทาย อ.โนนแดง อ.เมืองยาง โครงการชลประทานนครราชสีมา ติดตั้งเครื่องสูบน้ำ จ.บึงกาฬ มีน้ำท่วมพื้นที่การเกษตรลุ่มต่ำ อ.โซ่พิสัย อ.พรเจริญ อ.เซกา ประมาณ ๕,๒๑๕ ไร่ โครงการฯบึงกาฬ ติดตั้งเครื่องสูบน้ำ จ.ขอนแก่น พื้นที่น้ำท่วม อ.แวงน้อย อ.แวงใหญ่ พื้นที่เขตชลประทาน ๒๓,๔๘๘ ไร่ โครงการฯชียงกลาง ช่วยเหลือเครื่องสูบน้ำและเครื่องผลักดันน้ำแล้ว สถานการณ์วิกฤติน้ำ (ข่าว) จ.แม่ฮ่องสอน หลังเกิดปัญหาน้ำป่าไหลหลากที่ ส่งผลให้มีบ้านเรือนประชาชน พื้นที่การเกษตร รวมถึง เส้นทางจราจรทั้งสายหลัก และ สายรอง ใน ๓ อำเภอ คือ อ.สบเมย, อ.แม่ออน และ อ.แม่สะเรียง ได้รับผลกระทบ ล่าสุด สถานการณ์ในพื้นที่ได้กลับเข้าสู่ภาวะปกติแล้ว แต่หลายฝ่ายยังคงต้องเฝ้าระวังอย่างต่อเนื่อง จ.ลำปาง ฝนที่ตกหนักต่อเนื่องตั้งแต่เมื่อกลางดึกที่ผ่านมาจนถึงเช้ามืดวันนี้ ส่งผลให้น้ำในลำห้วยแม่แก้วและลำห้วยแม่ตาน ในเขตพื้นที่บ้านลำปางหลวง ตำบลลำปางหลวง อ.เกาะคา ไหลทะลักเข้าท่วมบ้านเรือนราษฎร บางจุดสูงถึง ๘๐ ซม.เบื้องต้นพบมีชาวบ้านได้รับความเดือดร้อนแล้วประมาณ ๕๐ หลังคาเรือน ซึ่งขณะนี้ ทางนายอำเภอเกาะคา พร้อมเจ้าหน้าที่ทหาร สังกัดมณฑลทหารบกที่ ๓๒ จ.ลำปาง สมาชิกสภาเทศบาลตำบลลำปางหลวงและผู้ใหญ่บ้านลำปางหลวง ได้ลงพื้นที่เข้าช่วยเหลือชาวบ้านเป็นการด่วนแล้ว จ.เพชรบูรณ์ หลังมีฝนตกหนักในเขตเทือกเขาและพื้นที่ตอนบนของ จ.เพชรบูรณ์ ทำให้ มวลน้ำจากแม่น้ำป่าสักเอ่อทะลักเข้าท่วม อ.หล่มสัก ในหลายตำบล อาทิ ต.สักหลง ต.ตาลเดี่ยว ต.ห้วยไร่ รวมทั้งชุมชนท่ากมโพธิ์ในเขตเทศบาลเมืงหล่มสักเป็นรอบที่ ๓ โดยกระแสน้ำได้ท่วมถนนหลายสายนอกจากนี้ยังเข้าท่วมโรงเรียนดอนสว่าง ต.สักหลง จนต้องปิดการเรียนการสอนซึ่งทราบ ส่วนบริเวณหมู่ ๑๑ชุมชนศรีสะอาด ต.ตาลเดี่ยว ซึ่งเป็นที่ลุ่มต่ำและถูกน้ำท่วมประจำ ได้ถูกแม่น้ำป่าสักเอ่อทะลักเข้าท่วมเช่นกัน ทำให้ประชาชนต้องเดินลุยน้ำสูงราว ๒๐-๓๐ ซม. เพื่อออกไปจับจ่ายหาซื้ออาหารมาไว้กินอย่างทุลักทุเล นอกจากนี้ยังเข้าท่วมฟาร์มไก่ประมวลดฟาร์มระดับน้ำสูงกว่า ๑ เมตร แต่ไม่ได้รับความเสียหาย จ.ชลบุรี ช่วงเช้ามืดวันนี้ (๓๑ ส.ค.) ได้เกิดฝนฟ้าคะนองนานนับชั่วโมงในพื้นที่เมืองพัทยา และใกล้เคียง จนส่งผลให้เกิดน้ำท่วมขังหลายจุด เช่น บริเวณถนนสุขุมวิท พัทยาใต้ถึงพัทยากลาง ทั้งขาเข้าชลบุรี และขาเข้า อ.สัตหีบ โดยระดับน้ำท่วมขังสูงประมาณ ๓๐-๕๐ ซม. รอยนต์ขนาดเล็ก และรถจักรยานยนต์ไม่สามารถสัญจรผ่านไปมาได้ ส่วนถนนเลียบรินทางรถไฟเขาตาโล จนถึงซอยเขาน้อย มีปริมาณน้ำท่วมสูงเช่นกัน สร้างความเดือดร้อนให้แก่ประชาชนเป็นอย่างมาก

๖. คาดการณ์สภาพอากาศ ๗ วัน (กรมอุตุนิยมวิทยา) ในช่วงวันที่ ๓๑ ส.ค. - ๓ ก.ย. ประเทศไทยจะมีฝนลดลง สำหรับทะเลอันดามันมีคลื่นสูง ๑-๒ เมตร ส่วนในช่วงวันที่ ๔ - ๖ ก.ย. ประเทศไทยจะมีฝนเพิ่มขึ้น กับมีฝนตกหนักบางแห่งบริเวณภาคกลาง ภาคตะวันออก และภาคใต้ รวมทั้งกรุงเทพมหานครและปริมณฑล สำหรับทะเลอันดามันมีคลื่นสูงประมาณ ๒ เมตร อนึ่ง หย่อมความกดอากาศต่ำกำลังแรงบริเวณประเทศฟิลิปปินส์ ได้เคลื่อนตัวลงสู่ทะเลจีนใต้ตอนบน และทวีกำลังแรงขึ้นเป็นพายุดีเปรสชันแล้ว คาดว่า จะมีกำลังแรงขึ้นเป็นพายุไซร่อน และพายุนี้มีแนวโน้มจะเคลื่อนตัวไปบริเวณเกาะฮ่องกงและประเทศจีน ในช่วงวันที่ ๒-๓ ก.ย. นี้

๗. พื้นที่ที่ควรเฝ้าระวังเตือนภัยวิกฤติน้ำ(น้ำท่วม ภัยแล้ง) NASA (๒๔ ชั่วโมง) รายงานพื้นที่ที่อาจเกิดน้ำท่วม (๓๑ ส.ค.) ได้แก่ ภาคเหนือ คือ จ.เชียงราย อุดรดิตต์ และสุโขทัย ภาคกลาง คือ จ.อุทัยธานี กาญจนบุรี และราชบุรี ภาคตะวันออกเฉียงเหนือ คือ จ.หนองบัวลำภู และอุดรธานี

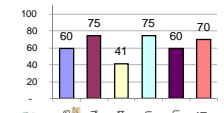
รายงานสรุปสภาพน้ำในอ่างเก็บน้ำขนาดใหญ่และขนาดกลาง

รายงานสถานการณ์ ณ วันที่ 31 สิงหาคม 2560

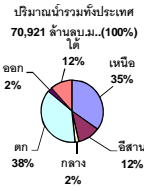
ปริมาณน้ำในอ่างที่ใช้การได้ในสัปดาห์นี้ + มากกว่า / - น้อยกว่า / สัปดาห์ก่อน 1,304.10 ล้าน ลบ.ม.

สรุปสถานการณ์ปริมาณน้ำในอ่างเก็บน้ำที่ใช้ในกิจกรรมทั่วประเทศ น้อยกว่าปริมาณน้ำไหลเข้าอ่าง เมื่อเทียบกับสัปดาห์ที่ผ่านมา สถานการณ์อยู่ระหว่างเก็บกักน้ำ

% ปริมาณน้ำรวมแต่ละภาคปัจจุบัน



คงที่	-	อ่าง
ลดลง	4	อ่าง
เพิ่มขึ้น	34	อ่าง



เปรียบเทียบปริมาณน้ำรวม
ของประเทศไทยปัจจุบัน
กับปี 60 และ ปี 59

วันที่ 31 สิงหาคม 2560 เท่ากับ
48,177 ล้าน ลบ.ม. หรือ เท่ากับ
68%
วันที่ 31 สิงหาคม 2559 เท่ากับ
36,316 ล้าน ลบ.ม. หรือ เท่ากับ
51%

ภาค	สถานการณ์ปริมาณน้ำในอ่าง				ปริมาณน้ำ เปลี่ยนแปลง (ล้าน ม.³)	สถานะ
	ลดลง (แห่ง)	คงที่ (แห่ง)	เพิ่มขึ้น (แห่ง)	รวม (แห่ง)		
ภาคเหนือ	1	-	6	7	558.00	ปริมาณน้ำในอ่างเก็บน้ำเพิ่มขึ้น
ภาคตะวันออกเฉียงเหนือ	1	-	11	12	195.00	ปริมาณน้ำในอ่างเก็บน้ำเพิ่มขึ้น
ภาคกลาง	1	-	2	3	70.00	ปริมาณน้ำในอ่างเก็บน้ำเพิ่มขึ้น
ภาคตะวันออก	-	-	2	2	396.00	ปริมาณน้ำในอ่างเก็บน้ำเพิ่มขึ้น
ภาคตะวันออกเฉียงเหนือ	-	-	10	10	66.10	ปริมาณน้ำในอ่างเก็บน้ำเพิ่มขึ้น
ภาคใต้	1	-	3	4	19.00	ปริมาณน้ำในอ่างเก็บน้ำเพิ่มขึ้น
รวมทั้งประเทศ	4	-	34	38	1304.10	ปริมาณน้ำในอ่างเก็บน้ำเพิ่มขึ้น

ภาค อ่างเก็บน้ำ เชื้อน	ความจุ ที่ รอก. (ล้าน ม.³)	ปริมาณน้ำ ที่ ใช้งาน ไม่ได้ (ล้าน ม.³)	ใช้การ ได้จริง (ล้าน ม.³)	ปริมาณน้ำรวม วันที่ 31 สิงหาคม 2559		ปัจจุบัน วันที่ 31 สิงหาคม 2560				สัปดาห์ก่อน วันที่ 25 สิงหาคม 2560				ปริมาณน้ำ + เพิ่มขึ้น - ลดลง (ล้าน ม.³)	สถานการณ์ ในอ่าง		
				%	%	ปริมาณน้ำรวม		ปริมาณน้ำใช้การได้จริง		ปริมาณน้ำรวม		ปริมาณน้ำใช้การได้จริง					
						ปริมาณน้ำ (ล้าน ม.³)	%	ปริมาณน้ำ (ล้าน ม.³)	%	ปริมาณน้ำ (ล้าน ม.³)	%	ปริมาณน้ำ (ล้าน ม.³)	%				
ภาคเหนือ (7)																	
1	ภูมิพล (2)	ดาก	13,462	3,800	9,662	4,673	35%	7,108	53%	3,308	25%	6,903	51%	3,103	23%	205.00	เพิ่มขึ้น
2	สิริกิติ์ (2)	อุดรดิตถ์	9,510	2,850	6,660	5,701	60%	6,431	68%	3,581	38%	6,109	64%	3,259	34%	322.00	เพิ่มขึ้น
3	แม่จัน	เชียงใหม่	265	12	253	89	34%	153	58%	141	53%	144	54%	132	50%	9.00	เพิ่มขึ้น
4	แมกวง	เชียงใหม่	263	14	249	45	17%	68	26%	54	21%	57	22%	43	16%	11.00	เพิ่มขึ้น
5	กัลม	ลำปาง	106	3	103	43	41%	68	64%	65	61%	73	69%	70	63%	-5.00	ลดลง
6	กักคอง	ลำปาง	170	6	164	87	51%	137	81%	131	77%	130	76%	124	73%	7.00	เพิ่มขึ้น
7	แควน้อย	พิษณุโลก	939	43	896	348	37%	763	81%	720	77%	754	80%	711	76%	9.00	เพิ่มขึ้น
รวมภาคเหนือ 34.85%																	
ภาคตะวันออกเฉียงเหนือ (12)																	
8	ห้วยหลวง	อุดรธานี	136	7	129	44	32%	87	64%	80	59%	83	61%	76	56%	4.00	เพิ่มขึ้น
9	น้ำจืด	สกลนคร	520	45	475	222	43%	593	114%	548	105%	580	112%	535	103%	13.00	เพิ่มขึ้น
10	น้ำพอง (2)	สกลนคร	165	8	157	49	30%	171	104%	163	99%	169	102%	161	98%	2.00	เพิ่มขึ้น
11	จุฬารัตน์ (2)	ชัยภูมิ	164	37	127	50	30%	107	65%	70	43%	100	61%	63	38%	7.00	เพิ่มขึ้น
12	อุบลรัตน์ (2)	ขอนแก่น	2,431	581	1,850	683	28%	1,718	71%	1,137	47%	1,681	69%	1,100	45%	37.00	เพิ่มขึ้น
13	ลำปาว	กาฬสินธุ์	1,980	100	1,880	683	34%	1,654	84%	1,554	78%	1,603	81%	1,503	76%	51.00	เพิ่มขึ้น
14	ลำตะคอง	นครราชสีมา	314	22	292	57	18%	101	32%	79	25%	92	29%	70	22%	9.00	เพิ่มขึ้น
15	ลำพระเพลิง	นครราชสีมา	155	1	154	17	11%	92	59%	91	59%	83	54%	82	53%	9.00	เพิ่มขึ้น
16	มูลขาม	นครราชสีมา	141	7	134	30	21%	82	58%	75	53%	78	55%	71	50%	4.00	เพิ่มขึ้น
17	ลำแจะ	นครราชสีมา	275	7	268	49	18%	160	58%	153	56%	161	59%	154	56%	-1.00	ลดลง
18	ลำนางรอง	บุรีรัมย์	121	3	118	54	45%	69	57%	66	55%	68	56%	65	54%	1.00	เพิ่มขึ้น
19	สิรินธร (2)	อุบลราชธานี	1,966	831	1,135	1,068	54%	1,421	72%	590	30%	1,362	69%	531	27%	59.00	เพิ่มขึ้น
รวมภาคตะวันออกเฉียงเหนือ 11.80%																	
ภาคกลาง (3)																	
20	ป่าสักชลสิทธิ์	ลพบุรี	960	3	957	240	25%	326	34%	323	34%	256	27%	253	26%	70.00	เพิ่มขึ้น
21	ห้วยเสลา	อุทัยธานี	160	17	143	47	29%	92	58%	75	47%	93	58%	76	48%	-1.00	ลดลง
22	กระเสียว	สุพรรณบุรี	240	40	200	56	23%	142	59%	102	43%	141	59%	101	42%	1.00	เพิ่มขึ้น
รวมภาคกลาง 1.92%																	
ภาคตะวันออก (2)																	
23	ศรีนครินทร์ (2)	กาญจนบุรี	17,745	10,265	7,480	11,742	66%	13,709	77%	3,444	19%	13,564	76%	3,299	19%	145.00	เพิ่มขึ้น
24	วชิราลงกรณ (2)	กาญจนบุรี	8,860	3,012	5,848	4,612	52%	6,162	70%	3,150	36%	5,911	67%	2,899	33%	251.00	เพิ่มขึ้น
รวมภาคตะวันออก 37.51%																	
ภาคตะวันออก (6+4)																	
25	ขุนด่าน	นครนายก	224	5.00	219	115	51%	131	58%	126	56%	122	54%	117	52%	9.00	เพิ่มขึ้น
26	คลองลี้	ฉะเชิงเทรา	420	30.00	390	108	26%	189	45%	159	38%	185	44%	155	37%	4.00	เพิ่มขึ้น
27	บางพระ (3)	ชลบุรี	117	12.00	105	25	21%	102	87%	90	77%	89	76%	77	66%	13.00	เพิ่มขึ้น
28	หนองปลาไหล (3)	ระยอง	164	13.75	150	48	29%	125	76%	111	68%	121	74%	107	65%	4.00	เพิ่มขึ้น
29	ประแสร์ (3)	ระยอง	295	20.00	275	151	51%	194	66%	174	59%	179	61%	159	54%	15.00	เพิ่มขึ้น
30	มาบประชัน (3)	ระยอง	17	0.72	16	5	28%	9	54%	8	50%	9	53%	8.10	49%	0.17	เพิ่มขึ้น
31	หนองค้อ (3)	ระยอง	21	1.00	20	4	17%	19	91%	18	86%	17	81%	16.38	77%	2.11	เพิ่มขึ้น
32	ดอกกรวย (3)	ระยอง	79	3.00	76	20	25%	54	67%	51	64%	53	67%	49.82	63%	0.73	เพิ่มขึ้น
33	คลองใหญ่ (3)	ระยอง	45	3.00	42	25	56%	35	77%	32	70%	31	68%	27.73	61%	4.09	เพิ่มขึ้น
34	นฤมิตรพัฒนา	ปราจีนบุรี	295	19.00	276	40	14%	143	48%	124	42%	129	44%	110.00	37%	14.00	เพิ่มขึ้น
รวมภาคตะวันออก 2.37%																	
ภาคใต้ (4)																	
35	แก่งกระจาน	เพชรบุรี	710	65	645	187	26%	335	47%	270	38%	331	47%	266	37%	4.00	เพิ่มขึ้น
36	ปราณบุรี	ประจวบคีรีขันธ์	391	18	373	57	15%	212	54%	194	50%	208	53%	190	49%	4.00	เพิ่มขึ้น
37	รัชชประภา (2)	สุราษฎร์ธานี	5,639	1,352	4,287	4,396	78%	4,324	77%	2,972	53%	4,307	76%	2,955	52%	17.00	เพิ่มขึ้น
38	บางยาง (2)	ยะลา	1,454	276	1,178	446	31%	892	61%	616	42%	898	62%	622	43%	-6.00	ลดลง
รวมภาคใต้ 11.55%																	
รวมทั้งประเทศ 100%(38)																	

ที่มาข้อมูล : ตารางสรุปสภาพน้ำในอ่างเก็บน้ำขนาดใหญ่ทั่วประเทศ และตารางสรุปสภาพน้ำในอ่างเก็บน้ำภาคตะวันออก กรมชลประทาน

หมายเหตุ :

- อ่างเก็บน้ำขนาดใหญ่ หมายถึง อ่างเก็บน้ำที่มีความจุตั้งแต่ 100 ล้าน ลบ.ม. ขึ้นไป
- เป็นอ่างเก็บน้ำอยู่ในความรับผิดชอบของการไฟฟ้าฝ่ายผลิตแห่งประเทศไทย (10) นอกนั้นอยู่ในความรับผิดชอบของกรมชลประทาน (28)
- เป็นอ่างเก็บน้ำขนาดกลางที่มีความสำคัญต่อการอุตสาหกรรมและการประปา ของลุ่มน้ำชายฝั่งทะเลตะวันออก
- ที่มา : กรมชลประทาน และการไฟฟ้าฝ่ายผลิตแห่งประเทศไทย
- จังหวัดที่มีอ่างเก็บน้ำขนาดใหญ่มีจำนวน 26 จังหวัด ไม่มี 50 จังหวัด

รท. หมายถึง ระดับเก็บกักของอ่าง



ศูนย์เผยแพร่



ศูนย์ป้องกันกักตุนน้ำ กรมทรัพยากรน้ำ

ลำดับของเขื่อนตามความจุ

- ศรีนครินทร์ 2.ภูมิพล 3.สิริกิติ์ 4.วชิราลงกรณ 5.รัชชประภา
- ลพบุรี 7.สิรินธร 8.บางยาง 9.ลำปาว 10.ป่าสัก

ลำดับของเขื่อนตามปริมาณน้ำใช้การได้

- ภูมิพล 2.ศรีนครินทร์ 3.สิริกิติ์ 4.วชิราลงกรณ 5.รัชชประภา
- ลำปาว 7.ลพบุรี 8.บางยาง 9.สิรินธร 10.ป่าสัก