

# สรุปสถานการณ์น้ำของประเทศ วันที่ ๒๔ สิงหาคม ๒๕๖๐

๑. ฝน การคาดการณ์ปริมาณฝน (มิลลิเมตร) เดือน สิงหาคม กันยายน และตุลาคม ๒๕๖๐ เปรียบเทียบกับค่าปกติ [ค่าปกติ = ค่าเฉลี่ยฝนในคาบ ๓๐ ปี (๒๕๒๔ - ๒๕๕๓)] มีรายละเอียดตามตาราง/

ภาค/เดือน (ปริมาณฝนคาดการณ์)	สิงหาคม		กันยายน		ตุลาคม	
	ค่าประมาณ (มม.)	ความหมาย	ค่าประมาณ (มม.)	ความหมาย	ค่าประมาณ (มม.)	ความหมาย
เหนือ	๒๐๐ - ๒๗๐ มม.	สูงกว่าค่าปกติ	๒๓๐ - ๓๐๐ มม.	สูงกว่าค่าปกติ	๙๕ - ๑๔๐ มม.	ต่ำกว่าค่าปกติ
ตะวันออกเฉียงเหนือ	๒๓๐ - ๓๐๐ มม.	ใกล้เคียงค่าปกติ	๒๕๐ - ๓๓๐ มม.	สูงกว่าค่าปกติ	๗๐ - ๑๒๐ มม.	ต่ำกว่าค่าปกติ
กลาง	๑๕๐ - ๒๐๐ มม.	ต่ำกว่าค่าปกติ	๒๕๐ - ๓๒๐ มม.	สูงกว่าค่าปกติ	๑๕๐ - ๒๒๐ มม.	ใกล้เคียงค่าปกติ
ตะวันออกเฉียงเหนือ	๒๕๐ - ๓๒๐ มม.	ต่ำกว่าค่าปกติ	๓๐๐ - ๔๐๐ มม.	สูงกว่าค่าปกติ	๑๕๐ - ๒๒๐ มม.	ใกล้เคียงค่าปกติ
ภาคใต้ฝั่งตะวันออก	๙๐ - ๑๕๐ มม.	ต่ำกว่าค่าปกติ	๑๐๐ - ๑๕๐ มม.	ต่ำกว่าค่าปกติ	๒๐๐ - ๒๗๐ มม.	ต่ำกว่าค่าปกติ
ภาคใต้ฝั่งตะวันตก	๓๒๐ - ๔๕๐ มม.	ต่ำกว่าค่าปกติ	๓๓๐ - ๔๕๐ มม.	ต่ำกว่าค่าปกติ	๓๐๐ - ๓๕๐ มม.	ต่ำกว่าค่าปกติ
กรุงเทพฯ และปริมณฑล	๑๕๐ - ๒๒๐ มม.	ต่ำกว่าค่าปกติ	๒๗๐ - ๓๓๐ มม.	ใกล้เคียงค่าปกติ	๒๐๐ - ๒๗๐ มม.	ใกล้เคียงค่าปกติ

ที่มาข้อมูล : กรมอุตุนิยมวิทยา พยากรณ์อากาศ ๓ เดือน ([http://www.tmd.go.th/month\\_forecast.php](http://www.tmd.go.th/month_forecast.php))

ปริมาณฝน ณ วันที่ ๒๒ สิงหาคม ๒๕๖๐	หน่วย	เหนือ	กลาง	ตอนเฉียงเหนือ	ตะวันออก	ตะวันตก	ใต้	ทั้งประเทศ
ฝนสูงสุด ๒๔ ชม.	มม.	๑๙๘	๑๙	๕๔	๘๐	๕๑	๗๔	๑๙๘
สถานีอุตุนิยมวิทยา		ดอยอ่างขาง เชียงใหม่	สมุทรสาคร กาญจนบุรี	เลย สกษ.	จันทบุรี	ทองผาภูมิ กาญจนบุรี	ระนอง	ดอยอ่างขาง เชียงใหม่
ฝนสะสมปี ๕๙	มม.	๗๒๗.๗ + ๑๘๖.๑	๗๒๗.๙ + ๑๕๖.๙	๗๒๗.๐ + ๓๔๔.๗	๑๐๘๘.๑ + ๒๙๖.๙	๕๕๕.๒ + ๑๕๕.๒	๗๒๗.๔ + ๖๖๙.๘	๘๘๐.๐ + ๓๓๗.๗
ฝนสะสมปี ๖๐	มม.	๙๕๖.๘ + ๑๙%	๘๗๘.๙ + ๑๗%	๑๒๖๗.๗ + ๒๗.๓%	๑๓๘๕.๑ + ๒๑%	๗๓๓.๓ + ๒๐%	๑๖๘๘.๒ + ๑๑%	๑๒๒๐.๖ + ๒๘%
ฝนสะสม ๓๐ ปี	มม.	๗๘๒.๗	๗๓๕.๙	๙๕๕.๑	๑๑๘๘.๔	๖๖๖.๖	๑๑๓๖	๙๓๐.๙

ที่มาข้อมูล : กรมอุตุนิยมวิทยา สรุปลักษณะอากาศรายวัน (<http://www.tmd.go.th/climate/climate.php>)

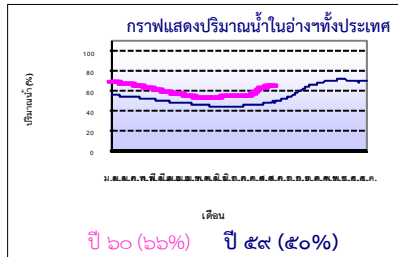
ปริมาณฝนสูงสุด ๒๔ ชม.เพิ่มเติม กรมอุตุนิยมวิทยาได้รายงานเพิ่มเติมโดยการบันทึกของเจ้าหน้าที่เป็นรายวัน ณ เวลา ๐๗.๐๐ น.ของวันนี้ : ปริมาณฝนสูงสุดเท่ากับ ๕๓.๘ มม. ที่ตราด ต.คลองใหญ่ อ.คลองใหญ่ จ.ตราด

## ๒. น้ำในอ่างเก็บน้ำขนาดใหญ่



ปริมาณน้ำในอ่าง	หน่วย	เหนือ	กลาง	ตอนเฉียงเหนือ	ตะวันออก	ตะวันตก	ใต้	ทั้งประเทศ
น้ำในอ่างปี ๕๙	ล้าน(ลบ.ม)	๑๐,๒๓๕	๓๓๖	๒,๗๒๘	๔๕๘	๑๖,๒๐๔	๕,๑๐๑	๓๕,๑๑๓
	%	๔๑%	๒๕%	๓๓%	๓๐%	๖๑%	๖๒%	๕๐%
น้ำในอ่างปี ๖๐	ล้าน(ลบ.ม)	๑๔,๐๕๓ + ๑๖%	๔๙๕ + ๑๑%	๖,๐๗๔ + ๔๐%	๘๒๒ + ๒๔%	๑๙,๓๗๑ + ๒๒%	๕,๗๔๘ + ๘%	๔๖,๖๗๒ + ๑๖%
๒๓ ส.ค. ๖๐	%	๕๗%	๓๖%	๗๓%	๕๔%	๗๓%	๗๐%	๖๖%
น้ำในอ่างปี ๕๙	ล้าน(ลบ.ม)	๑๖,๘๐๔	๓๔๖	๓,๖๗๙	๖๙๒	๒๓,๘๖๒	๖,๓๓๘	๕๒,๓๒๑
๒๓ ส.ค. ๕๙	%	๗๑%	๒๕%	๔๘%	๖๔%	๙๐%	๘๕%	๗๖%

ที่มาข้อมูล : กรมชลประทาน ตารางสรุปข้อมูลอ่างขนาดใหญ่ทั่วประเทศ ([http://water.rid.go.th/flood/flood/res\\_table.htm](http://water.rid.go.th/flood/flood/res_table.htm))



หมายเหตุ ๑. อ่างที่มีปริมาณน้ำต่ำกว่า ๕๐% ของความจุมี ๒ อ่าง คือ ๑.แม่แก้ว (๒๑%) ๒.ป่าสัก (๒๗%) ๓.ลำตะคอง (๒๙%) ๔.นฤปดินทรจินดา (๔๔%) ๕.คลองสิียด (๔๔%) ๖.แก่งกระจาน (๔๗%)  
๒. อ่างที่มีปริมาณน้ำเก็บกักตั้งแต่ ๘๐% ของความจุ ได้แก่ มี ๔ อ่าง คือ ๑.แควน้อย (๘๐%) ๒.ลำปาว (๘๓%) ๓.น้ำพุง (๑๐๒%) และ ๔.น้ำอูน (๑๑๓%)

## ๓. สรุปสถานการณ์น้ำในแม่น้ำและลุ่มน้ำสำคัญ

กรมชลประทาน : (<http://www.rid.go.th/๒๐๐๙/>)

- สรุปสถานการณ์น้ำทั่วประเทศ (ศูนย์ปฏิบัติการน้ำอัจฉริยะ: สรุปสถานการณ์น้ำประจำวัน ) (๒๓ ส.ค.๖๐) : สถานีน้ำท่าที่อยู่ในเกณฑ์น้ำน้อย ได้แก่ สถานี P.๑ จ.เชียงใหม่, สถานี P.๗A จ.กำแพงเพชร, สถานี N.๑ จ.น่าน, สถานี Kgt.๑๐ จ.สระแก้ว และสถานี X.๑๕๘ จ.ชุมพร สถานีน้ำท่าที่อยู่ในเกณฑ์ปกติ ได้แก่ สถานี P.๑๗ จ.นครสวรรค์, สถานี Y.๑ C จ.แพร่, สถานี Y.๑๖ จ.พิษณุโลก, , สถานี N.๕A จ.พิษณุโลก, สถานี Kgt.๓จ.ปราจีนบุรี, สถานี X.๓๗A จ.สุราษฎร์ธานี และสถานี X.๑๑๙A จ.นราธิวาส สถานีน้ำท่าที่อยู่ในเกณฑ์น้ำท่วม ได้แก่ สถานี M.๗ จ.อุบลราชธานี สถานีน้ำท่าที่อยู่ในเกณฑ์น้ำมาก ได้แก่ สถานี W.๔A จ.ตาก, สถานี N.๖๗ จ.นครสวรรค์, สถานี M.๖A จ.บุรีรัมย์, สถานี M.๙ จ.ศรีสะเกษ

แนวโน้มระดับน้ำ : แม่น้ำปิง แม่น้ำยม แม่น้ำมูล แม่น้ำพระสทิง แม่น้ำบางปะกง แม่น้ำท่าตะเภา และแม่น้ำตาปี มีแนวโน้มระดับน้ำลดลง แม่น้ำวัง แม่น้ำน่าน และแม่น้ำโก-ลก แนวโน้มระดับน้ำเพิ่มขึ้น

กรมทรัพยากรน้ำ : (<http://www.dwr.go.th/home>)  
สำนักวิจัย พัฒนา และอุทกวิทยา (<http://division.dwr.go.th/brd/h/>)

- ระบบปฏิบัติการเฝ้าระวัง และเตือนภัยล่วงหน้า น้ำหลาก - ดินถล่ม (Early Warning) ณ วันที่ ๒๓ ส.ค. ๖๐ : - ไม่มีการเตือนภัย -  
- สถานการณ์น้ำในแม่น้ำโขง (MRC: Mekong River Commission, <http://ffw.mrcmekong.org/central.htm>) ณ วันที่ ๒๒ ส.ค. ๖๐ ที่สถานีเชียงแสน เชียงคาน หนองคาย นครพนม มุกดาหาร และโขงเจียม วัดระดับน้ำได้ ๔.๘๘, ๑๑.๗๖, ๙.๙๒, ๘.๖๙, ๘.๐๖ และ ๙.๗๕ เมตร ตามลำดับ เปรียบเทียบกับตลิ่ง มีค่าเท่ากับ -๗.๘๒, -๔.๒๔, -๒.๒๘, -๓.๓๑, ๔.๔๔ และ -๔.๗๕ เมตร ตามลำดับ แนวโน้มระดับน้ำท่า สถานีเชียงแสน เชียงคาน หนองคาย นครพนม และมุกดาหาร มีแนวโน้มระดับน้ำลดลง สถานีโขงเจียม มีแนวโน้มระดับน้ำเพิ่มขึ้น

ศูนย์ป้องกันวิกฤติน้ำ (<http://mekhala.dwr.go.th/>) และ line:รายงานสถานการณ์น้ำ : ระบบติดตามและเฝ้าระวังสถานการณ์น้ำ ประกอบด้วย  
- โครงการสำรวจจัดตั้งระบบตรวจวัดสถานภาพน้ำทางไกลอัตโนมัติ (ในลุ่มน้ำ) ได้แก่

- สถานการณ์น้ำของสถานีโทรมาตรลุ่มน้ำเจ้าพระยา (ณ วันที่ ๒๓ ส.ค.๖๐) ลุ่มน้ำเจ้าพระยา ปัจจุบันสถานการณ์น้ำในลำน้ำ มีพื้นที่ประสบอุทกภัยที่ จ.จันทบุรี ชัยนาท พระนครศรีอยุธยา อุทัยธานี อ่างทอง สระบุรี และ นนทบุรี โดยระดับน้ำส่วนใหญ่เพิ่มขึ้นจากเมื่อวานเล็กน้อย
- สถานการณ์น้ำของสถานีโทรมาตรลุ่มน้ำยม-น่าน (ณ วันที่ ๒๓ ส.ค.๖๐) ลุ่มน้ำยม- ลุ่มน้ำน่าน ปัจจุบันสถานการณ์น้ำอยู่ในภาวะปกติ ระดับน้ำในลำน้ำยม ส่วนใหญ่มีแนวโน้มทรงตัวและลดลงบางพื้นที่ ระดับน้ำในลำน้ำน่าน ส่วนใหญ่มีแนวโน้มลดลง
- สถานการณ์น้ำของสถานีโทรมาตรลุ่มน้ำบางปะกง-ปราจีนบุรี (ณ วันที่ ๒๓ ส.ค.๖๐) ลุ่มน้ำบางปะกง-ลุ่มน้ำปราจีนบุรี ปัจจุบันสถานการณ์น้ำในลำน้ำโดยทั่วไปยังคงอยู่ในภาวะปกติ (ระดับน้ำต่ำกว่าระดับตลิ่งต่ำสุด) ระดับน้ำในลำน้ำบางปะกง-ลำน้ำปราจีนบุรี ส่วนใหญ่มีแนวโน้มลดลง
- สถานการณ์น้ำของสถานีโทรมาตรลุ่มน้ำโขง ซี มูล (ณ วันที่ ๒๓ ส.ค.๖๐) ลุ่มน้ำโขง ซี มูล ปัจจุบันสถานการณ์น้ำในลำน้ำ ส่วนใหญ่อยู่ในภาวะปกติ (ระดับน้ำต่ำกว่าระดับตลิ่งต่ำสุด) โดยได้แก่ สถานีที่มีระดับน้ำอยู่ในเกณฑ์วิกฤติ ได้แก่ อ.เมือง จ.มหาสารคาม, อ.มหาชนะชัย จ.ยโสธร, อ.ทุ่งเขาหลวง จ.ร้อยเอ็ด และอ.เมือง จ.อุบลราชธานี ระดับน้ำในลำน้ำ ส่วนใหญ่มีแนวโน้มลดลง/ลดลงจากนั้นเพิ่มขึ้น
- สถานการณ์น้ำของสถานีโทรมาตรลุ่มน้ำทะเลสาบสงขลา (ณ วันที่ ๒๓ ส.ค.๖๐) ลุ่มน้ำทะเลสาบสงขลา ปัจจุบันสถานการณ์น้ำในลำน้ำโดยทั่วไปยังคงอยู่ในภาวะปกติ (ระดับน้ำต่ำกว่าระดับตลิ่งต่ำสุด) ระดับน้ำในลำน้ำส่วนใหญ่มีแนวโน้มลดลง
- โครงการพัฒนาระบบพยากรณ์และเตือนภัยทรัพยากรน้ำ ได้แก่
  - สถานการณ์น้ำของสถานีโทรมาตรลุ่มน้ำปิง (ณ วันที่ ๒๓ ส.ค.๖๐) สถานการณ์ในลุ่มน้ำปิงทั่วไป อยู่ในภาวะปกติ
  - สถานการณ์น้ำของสถานีโทรมาตรลุ่มน้ำวัง (ณ วันที่ ๒๓ ส.ค.๖๐) สถานการณ์ในลุ่มน้ำวังทั่วไป อยู่ในภาวะปกติ แต่มีสถานการณ์เฝ้าระวังระดับน้ำ จำนวน ๑ สถานี ได้แก่ สถานี ๐๗๐๑๘๕T แม่น้ำวัง ที่บ้านแม่สลิค ต.แม่สลิค อ.บ้านดง จ.ตาก
  - สถานการณ์น้ำของสถานีโทรมาตรลุ่มน้ำป่าสัก (ณ วันที่ ๒๓ ส.ค.๖๐) สถานการณ์ในลุ่มน้ำป่าสักทั่วไป อยู่ในภาวะปกติ แต่มีสถานการณ์เฝ้าระวังระดับน้ำ จำนวน ๑ สถานี ได้แก่ สถานี ๑๒๐๑๑๒T แม่น้ำป่าสัก ที่บ้านหนองแหวน ต.วังมะข่อ อ.เมือง จ.เพชรบูรณ์
  - สถานการณ์น้ำของสถานีโทรมาตรลุ่มน้ำสะแกกรัง (ณ วันที่ ๒๓ ส.ค.๖๐) สถานการณ์ในลุ่มน้ำสะแกกรัง อยู่ในภาวะปกติ
- โครงการจัดตั้งศูนย์ปฏิบัติการและข้อมูลเพื่อการบริหารจัดการทรัพยากรน้ำ ได้แก่
  - สถานการณ์น้ำจากการเชื่อมโยงสัญญาณภาพจากกล้อง CCTV ณ วันที่ ๑๕ ส.ค.๖๐ : สถานการณ์น้ำทั่วไปอยู่ในเกณฑ์ปกติ

๔. พายุหมุน (อุตุนิยมวิทยา) เมื่อเวลา ๑๐.๐๐ น. วันที่ (๒๓ ส.ค.) พายุไต้ฝุ่น “ฮาโตะ” (HATO) บริเวณทะเลจีนใต้ตอนบน โดยมีศูนย์กลางอยู่ห่างประมาณ ๗๐ กิโลเมตร ทางตะวันตกเฉียงใต้ของเกาะฮ่องกง ประเทศจีน หรือ ละติจูด ๒๑.๕ องศาเหนือ ลองจิจูด ๑๑๓.๗ องศาตะวันออก มีความเร็วลมสูงสุดใกล้ศูนย์กลางประมาณ ๘๐ นอต หรือ ๑๕๐ กม./ชม. พายุนี้กำลังเคลื่อนตัวทางทิศตะวันตกด้วยความเร็วประมาณ ๑๖ นอต หรือ ๓๐ กม./ชม. คาดว่าจะเคลื่อนขึ้นฝั่งบริเวณตอนใต้ของมณฑลกว่างตุง ประเทศจีน ในปลายวันนี้ (๒๓ ส.ค.) โดยจะอ่อนกำลังลงเป็นพายุโซนร้อน พายุดีเปรสชัน ตามลำดับ และจะอ่อนกำลังลงเป็นหย่อมความกดอากาศต่ำ บริเวณประเทศจีนตอนใต้เหนือประเทศลาวและเวียดนามตอนบน ในวันที่ ๒๔-๒๕ ส.ค. จะทำให้ประเทศไทยตอนบนมีฝนเพิ่มมากขึ้น (ประกาศกรมอุตุนิยมวิทยา เรื่อง พายุโซนร้อน “ฮาโตะ” (HATO) ฉบับที่ ๗ ลว. ๒๓ ส.ค. เวลา ๑๑.๐๐ น.)

๕. สถานการณ์น้ำ กรมป้องกันและบรรเทาสาธารณภัย : ๑) สถานการณ์น้ำท่วม (เนื่องจากอิทธิพลของลมมรสุม ตะ.เฉียงใต้ หย่อมความกดอากาศต่ำ และพายุโซนร้อนตาลัส และเชินกา) (๒๓ ส.ค.) ได้แก่ จ.กาฬสินธุ์ ปัจจุบันยังคงมีน้ำท่วมบ้านเรือนประชาชนในพื้นที่ อ.เมืองฯ ยางตลาด ฆ้องชัย กมลาไสย ร่องคำ จำนวน ๖,๖๑๕ ครัวเรือน ร้อยเอ็ด ปัจจุบันยังคงมีน้ำท่วมบ้านเรือนประชาชนในพื้นที่ อ.เสลภูมิ เชียงขวัญ จิงหาร โพธิ์ชัย ทุ่งเขาหลวง ธวัชบุรี จำนวน ๖๑๖ ครัวเรือน จ.ยโสธร ปัจจุบันยังคงมีน้ำท่วมบ้านเรือนประชาชนในพื้นที่ อ.เมืองฯ คำเขื่อนแก้ว มหาชนะชัย ค้อวัง จำนวน ๓๕๕ ครัวเรือน จ.อุบลราชธานี ปัจจุบันยังคงมีสถานการณ์น้ำท่วมในพื้นที่ ๒ อำเภอ. (เมืองฯ วารินชำราบ) จำนวน ๖๔ ครัวเรือน จ.พระนครศรีอยุธยา ปัจจุบันยังคงมีน้ำท่วมในพื้นที่ลุ่มต่ำนอกเขตคันกันน้ำ ๒) สถานการณ์น้ำไหลหลาก (เนื่องจากอิทธิพลจากลมมรสุม ตะ.เฉียงใต้) ได้แก่ จ.สตูล ได้แก่ ปัจจุบันยังคงมีสถานการณ์ในพื้นที่ อ.เมือง ประชาชนได้รับผลกระทบ ๓๓๐ ครัวเรือน จ.พิจิตร ได้แก่ อ.ตะพานหิน วังทรายพูน โพธิ์ประทับช้าง สามง่าม โทะทะเล สากเหล็ก เมืองฯ บางมูลนาก บึงนาราง .วชิรารมี ประชาชนได้รับผลกระทบ ๑,๕๒๘ ครัวเรือน กรมชลประทาน : สถานการณ์น้ำท่วม (น้ำท่วมขังในพื้นที่ชลประทานที่จำเป็นต้องระบายน้ำออก) (๒๓ ส.ค.) ได้แก่ จ.ชัยภูมิ มีน้ำท่วมพื้นที่ลุ่มต่ำริมแม่น้ำ บริเวณอ.บ้านหินจระรงค์ อ.จัตุรัส ระดับน้ำมีแนวโน้มลดลง โครงการฯชัยภูมิ สนับสนุนเครื่องสูบน้ำ จ.มหาสารคาม มีน้ำท่วมพื้นที่ลุ่มต่ำ บริเวณ อ.เมือง อ.โกสุมพิสัย อ.เชียงยืน อ.กันทรวิชัย ในเขตชลประทาน ๒๓,๐๕๒ ไร่ นอกเขตชลประทาน ๖๖,๑๖๖ ไร่ โครงการฯมหาสารคาม ติดตั้งเครื่องสูบน้ำ จ.บึงกาฬ มีน้ำท่วมพื้นที่การเกษตรลุ่มต่ำ อ.โซ่พิสัย อ.พรเจริญ ประมาณ ๕,๓๗๐ ไร่ ระดับน้ำในลำน้ำสงคราม มีแนวโน้มลดลง โครงการฯบึงกาฬ ติดตั้งเครื่องสูบน้ำ จ.อุดรธานี มีน้ำท่วมพื้นที่ลุ่มต่ำการเกษตรในเขต คบ.กุมภวาปี บริเวณอ.กุมภวาปี อ.ประจักษ์ศิลปาคม รวมประมาณ ๘,๑๙๐ ไร่ โครงการชลประทานอุดรธานีได้ติดตั้งเครื่องสูบน้ำ จ.นครราชสีมา ยังมีพื้นที่น้ำท่วมขัง อีก ๓ อำเภอ ได้แก่ อ.ประทาย อ.โนนแดง อ.เมืองยาง โครงการชลประทานนครราชสีมาติดตั้งเครื่องสูบน้ำ จ.อำนาจเจริญ พื้นที่น้ำท่วมบริเวณ ต.หัวสะพาน อ.หัวสะพาน พนังกันน้ำลำเขาบายบ้านดอนว่านขาด ในช่วงกม.ที่ ๒๑+๑๐๐ และในช่วง ในช่วงกม.ที่ ๒๘+๐๐๐ ปัจจุบันระดับน้ำเริ่มลดลง ในส่วนของพนังกันอยู่ระหว่างการซ่อมแซม โครงการชลประทานอำนาจเจริญได้สนับสนุนเครื่องสูบน้ำ จ.ร้อยเอ็ด พื้นที่น้ำท่วมอ.เกษตรวิสัย อ.สุวรรณภูมิ อ.โพนทราย อ.พนมไพร รวม ๓๖,๓๕๓ ไร่ โครงการฯเสียวใหญ่ เสริมกระสอบทรายป้องกันคันตลิ่งลำเสียวใหญ่ และกำจัดวัชพืชตามฝายในลำเสียวใหญ่ เพื่อเร่งระบายน้ำ จ.ขอนแก่น พื้นที่น้ำท่วม อ.แวงน้อย อ.แวงใหญ่ พื้นที่เขตชลประทาน ๕๖,๐๔๕ ไร่ นอกเขตชลประทาน ๕๐,๐๒๓ ไร่ โครงการฯชุกกลาง ช่วยเหลือเครื่องสูบน้ำแล้ว สถานการณ์วิกฤติน้ำ (ข่าวปัจจุบัน) จ.นครพนม ปัญหาอุทกภัย น้ำท่วมพื้นที่การเกษตร นาข้าวได้รับความเสียหาย เนื่องจากเป็นพื้นที่ติดลำน้ำก่ำ ที่ไหลระบายลงน้ำโขง ขาดทรายได้ ไม่สามารถทำการเกษตรได้ เป็นเวลากว่า ๑ เดือน โดย อ.ธาตุพนม ถือเป็น ๑ ใน ๑๑ อำเภอ ที่ได้รับผลกระทบ ทางจังหวัดได้ประกาศให้เป็นพื้นที่ ประสบอุทกภัย น้ำท่วม ชาวบ้านเดือดร้อน ขาดแคลนเครื่องอุปโภค บริโภค บางรายเจ็บป่วย ทั้งนี้ มีท.๒๑๐ ระดมกำลังช่วยชาวบ้านน้ำท่วม หลังน้ำลดเดือดร้อนหนัก โดยตั้งชุดเฉพาะกิจลงพื้นที่ดูแลใกล้ชิดพร้อมเสริมทีมแพทย์เคลื่อนที่บริการฟรี ขณะที่ยกย่องบรรเทาสาธารณภัย และกองทัพเรือได้ดำเนินการเดินเครื่องผลักดันน้ำ ตั้งแต่วันที่ ๔ สิงหาคม บริเวณสะพานข้ามลำน้ำสงคราม(ศรีสงคราม-บ้านนาเพียง) เพื่อช่วยเร่งระบายผ่านแม่น้ำสงครามผันลงสู่น้ำโขง บริเวณบ้านตาลปากน้ำ ต.ไชยบุรี อ.ท่าอุเทน จ.นครพนม จนถึงวันที่ ๑๘ สิงหาคม ซึ่งสามารถดึงมวลน้ำที่ท่วมขังในพื้นที่ประสบอุทกภัยในจ.นครพนมและสกลนคร ลดลงอย่างรวดเร็ว จ.อ่างทอง เทศบาลเมืองอ่างทอง ระดมพลกรอกทรายใส่กระสอบ เพื่อเสริมริมเขื่อนป้องกันเขตเศรษฐกิจ ศูนย์ราชการ เฝ้าระวังรับมือน้ำในแม่น้ำเจ้าพระยา เพื่อเสริมความแข็งแรงตามแนวสันติแม่น้ำ บริเวณช่องทางขึ้นลงบันไดริมเขื่อนแม่น้ำเจ้าพระยา โดยชาวบ้านที่อยู่ริมคลองโพงแฝง สาขาแม่น้ำเจ้าพระยา ตำบลโพงแฝง มีน้ำเอ่อล้นไหลเข้าท่วมพื้นที่ได้ฤกษ์บ้าน ที่อยู่นอกเขตคันกันน้ำมานานหลายสัปดาห์แล้ว ทางองค์การบริหารส่วนตำบลโพงแฝง ประชาสัมพันธ์เตรียมแผนรับมือสถานการณ์น้ำที่เพิ่มขึ้นอย่างต่อเนื่อง ในการสร้างคันดินเพื่อป้องกันน้ำเอ่อล้น จังหวัด มีผู้ประสบภัยน้ำท่วมแล้ว ๒ อำเภอ บริเวณต.บางจัก อ.วิเศษชัยชาญ จำนวน ๑๐๓ หลังคาเรือน และต.โพงแฝง อ.ป่าโมก จำนวน ๘๔ หลังคาเรือน โดยขณะนี้ระดับน้ำในแม่น้ำน้อยเพิ่มขึ้นและล้นตลิ่ง ทะลักเข้าทางท่อระบายน้ำ ชาวบ้านต้องติดตั้งเครื่องสูบน้ำและทำการสูบน้ำออกติดต่อกันหลายวัน ต้องมีค่าใช้จ่ายเกี่ยวกับน้ำมันที่ใช้เติมเครื่องสูบน้ำ และตอนนั้น เริ่มไม่มีพื้นที่ที่จะระบายน้ำออก ทั้งนี้ ได้มีชาวบ้านรวมตัวขอความช่วยเหลือ พื้นที่น้ำทะเลลึกเข้าท่วม บริเวณ หมู่ ๙ ต.บางจัก อ.วิเศษชัยชาญ ทำให้ต้นข้าวในนาที่ออกรวงใกล้การเก็บเกี่ยวใกล้จมน้ำ หวั่นเสียหายเน่าเสีย จ.สตูล หลังจากได้รับผลกระทบจากมรสุมตะวันตกเฉียงใต้พัดปกคลุมทะเลอันดามัน และภาคใต้ ทำให้เกิดฝนตกปริมาณมาก ระหว่างวันที่ ๑๑-๑๕ สิงหาคมที่ผ่านมา จนได้รับความเสียหายทั้ง ๗ อำเภอ ๒๘ ตำบล ๑๓๙ หมู่บ้าน ประชาชนได้รับความเดือดร้อน ๒๓,๒๓๖ คน มีผู้เสียชีวิต ๑ ราย พื้นที่การเกษตรเสียหาย ๕,๑๗๕ ไร่ ปัจจุบัน สถานการณ์การเกิดอุทกภัยได้คลี่คลายลงแล้ว แต่ยังมีน้ำท่วมขังในพื้นที่ลุ่มต่ำบนเกาะหลีเป๊ะ

๖. คาดการณ์สภาพอากาศ ๗ วัน (กรมอุตุนิยมวิทยา ในช่วงวันที่ ๒๔-๒๕ ส.ค. ประเทศไทยจะมีฝนเพิ่มขึ้น และมีฝนตกหนักบางแห่งในภาคเหนือ ภาคตะวันออกเฉียงเหนือ ภาคกลางรวมทั้งกรุงเทพมหานครและปริมณฑล ภาคตะวันออก และภาคใต้ฝั่งตะวันตก สำหรับทะเลอันดามันมีคลื่นสูงประมาณ ๒ เมตร

๗. พื้นที่ที่ควรเฝ้าระวังเตือนภัยวิกฤติน้ำ(น้ำท่วม ภัยแล้ง) NASA (๒๔ ชั่วโมง): รายงานพื้นที่ที่อาจเกิดน้ำท่วม (๒๓ ส.ค.) ได้แก่ ภาคเหนือ คือ จ.ตาก และกำแพงเพชร และเพชรบูรณ์ ภาคตะวันออกเฉียงเหนือ คือ จ.เลย ภาคกลาง คือ จ.นครสวรรค์ อุทัยธานี ภาคใต้ คือ จ.นราธิวาส

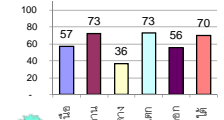
# รายงานสรุปสภาพน้ำในอ่างเก็บน้ำขนาดใหญ่และขนาดกลาง

รายงานสถานการณ์ ณ วันที่ 23 สิงหาคม 2560

ปริมาณน้ำในอ่างที่ใช้การได้ในสัปดาห์นี้ + มากกว่า / - น้อยกว่า สัปดาห์ก่อน 760.20 ล้าน ลบ.ม.

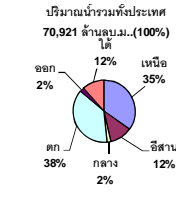
สรุปสถานการณ์ปริมาณน้ำในอ่างเก็บน้ำที่ใช้ในกิจกรรมทั่วประเทศ น้อยกว่าปริมาณน้ำไหลเข้าอ่าง เมื่อเทียบกับสัปดาห์ที่ผ่านมา สถานการณ์อยู่ระหว่างเก็บกักน้ำ

% ปริมาณน้ำรวมแต่ละภาคปัจจุบัน



สรุปสถานการณ์ปริมาณน้ำในอ่างฯ

คงที่	3	อ่าง
ลดลง	8	อ่าง
เพิ่มขึ้น	27	อ่าง



เปรียบเทียบปริมาณน้ำรวมของประเทศปัจจุบัน  
กับปี 60 และ ปี 59

วันที่ 23 สิงหาคม 2560 เท่ากับ 46,672 ล้าน ลบ.ม. หรือ เท่ากับ 66%

วันที่ 23 สิงหาคม 2559 เท่ากับ 35,113 ล้าน ลบ.ม. หรือ เท่ากับ 50%

ภาค	สถานการณ์ปริมาณน้ำในอ่าง				ปริมาณน้ำเปลี่ยนแปลง (ล้าน ม.³)	สถานะ
	ลดลง (แห่ง)	คงที่ (แห่ง)	เพิ่มขึ้น (แห่ง)	รวม (แห่ง)		
ภาคเหนือ	-	-	7	7	376.00	ปริมาณน้ำในอ่างเก็บน้ำเพิ่มขึ้น
ภาคตะวันออกเฉียงเหนือ	2	1	9	12	123.00	ปริมาณน้ำในอ่างเก็บน้ำเพิ่มขึ้น
ภาคกลาง	2	-	1	3	0.00	ปริมาณน้ำในอ่างเก็บน้ำคงที่
ภาคตะวันออก	-	-	2	2	262.00	ปริมาณน้ำในอ่างเก็บน้ำเพิ่มขึ้น
ภาคตะวันออกเฉียงเหนือ	3	2	5	10	-5.80	ปริมาณน้ำในอ่างเก็บน้ำลดลง
ภาคใต้	1	-	3	4	5.00	ปริมาณน้ำในอ่างเก็บน้ำเพิ่มขึ้น
<b>รวมทั้งประเทศ</b>	<b>8</b>	<b>3</b>	<b>27</b>	<b>38</b>	<b>760.20</b>	<b>ปริมาณน้ำในอ่างเก็บน้ำเพิ่มขึ้น</b>

ภาค	อ่างเก็บน้ำ	ความจุที่รับกัก (ล้าน ม.³)	ปริมาณน้ำที่ใช้งานได้จริง (ล้าน ม.³)	ปริมาณน้ำรวมวันที่ 23 สิงหาคม 2559 (ล้าน ม.³)	%	ปัจจุบัน วันที่ 23 สิงหาคม 2560				สัปดาห์ก่อน วันที่ 17 สิงหาคม 2560				ปริมาณน้ำ + เพิ่มขึ้น - ลดลง (ล้าน ม.³)	สถานการณ์ในอ่าง		
						ปริมาณน้ำรวม		ปริมาณน้ำใช้การได้จริง		ปริมาณน้ำรวม		ปริมาณน้ำใช้การได้จริง					
						ปริมาณน้ำรวม (ล้าน ม.³)	%	ปริมาณน้ำใช้การได้จริง (ล้าน ม.³)	%	ปริมาณน้ำรวม (ล้าน ม.³)	%	ปริมาณน้ำใช้การได้จริง (ล้าน ม.³)	%				
<b>ภาคเหนือ (7)</b>																	
1	ภูมิพล (2)	ดาก	13,462	3,800	9,662	4,537	34%	6,829	51%	3,029	23%	6,657	49%	2,857	21%	172.00	เพิ่มขึ้น
2	สิริกิติ์ (2)	อุดรดิตถ์	9,510	2,850	6,660	5,119	54%	6,073	64%	3,223	34%	5,913	62%	3,063	32%	160.00	เพิ่มขึ้น
3	แม่่ง	เชียงใหม่	265	12	253	75	28%	142	54%	130	49%	135	51%	123	46%	7.00	เพิ่มขึ้น
4	แม่กวง	เชียงใหม่	263	14	249	42	16%	55	21%	41	16%	53	20%	39	15%	2.00	เพิ่มขึ้น
5	กัลม	ลำปาง	106	3	103	36	34%	68	64%	65	61%	45	42%	42	40%	23.00	เพิ่มขึ้น
6	กัลม	ลำปาง	170	6	164	66	39%	131	77%	125	74%	129	76%	123	72%	2.00	เพิ่มขึ้น
7	แควน้อย	พิษณุโลก	939	43	896	360	38%	755	80%	712	76%	745	79%	702	75%	10.00	เพิ่มขึ้น
<b>รวมภาคเหนือ 34.85%</b>																	
<b>ภาคตะวันออกเฉียงเหนือ (12)</b>																	
8	ห้วยหลวง	อุดรธานี	136	7	129	37	27%	83	61%	76	56%	79	58%	72	53%	4.00	เพิ่มขึ้น
9	น้ำจูน	สกลนคร	520	45	475	186	36%	586	113%	541	104%	596	115%	551	106%	-10.00	ลดลง
10	น้ำพอง (2)	สกลนคร	165	8	157	44	27%	168	102%	160	97%	168	102%	160	97%	-	คงที่
11	จำพริก (2)	ชัยภูมิ	164	37	127	42	26%	101	62%	64	39%	95	58%	58	35%	6.00	เพิ่มขึ้น
12	อุบลรัตน์ (2)	ขอนแก่น	2,431	581	1,850	658	27%	1,647	68%	1,066	44%	1,574	65%	993	41%	73.00	เพิ่มขึ้น
13	ลำปาว	กาฬสินธุ์	1,980	100	1,880	555	28%	1,641	83%	1,541	78%	1,633	82%	1,533	77%	8.00	เพิ่มขึ้น
14	ลำคอง	นครราชสีมา	314	22	292	58	18%	91	29%	69	22%	89	28%	67	21%	2.00	เพิ่มขึ้น
15	ลำพระเพลิง	นครราชสีมา	155	1	154	16	10%	85	55%	84	54%	83	54%	82	53%	2.00	เพิ่มขึ้น
16	มูลขาม	นครราชสีมา	141	7	134	30	21%	78	55%	71	50%	77	55%	70	50%	1.00	เพิ่มขึ้น
17	ลำแจะ	นครราชสีมา	275	7	268	46	17%	163	59%	156	57%	160	58%	153	56%	3.00	เพิ่มขึ้น
18	ลำนางรอง	บุรีรัมย์	121	3	118	55	45%	69	57%	66	55%	71	59%	68	56%	-2.00	ลดลง
19	สิรินธร (2)	อุบลราชธานี	1,966	831	1,135	1,001	51%	1,362	69%	531	27%	1,326	67%	495	25%	36.00	เพิ่มขึ้น
<b>รวมภาคตะวันออกเฉียงเหนือ 11.80%</b>																	
<b>ภาคกลาง (3)</b>																	
20	ป่าสักชลสิทธิ์	ลพบุรี	960	3	957	248	26%	258	27%	255	27%	253	26%	250	26%	5.00	เพิ่มขึ้น
21	ห้วยเสลา	อุทัยธานี	160	17	143	45	28%	94	59%	77	48%	95	59%	78	49%	-1.00	ลดลง
22	กระเสียว	สุพรรณบุรี	240	40	200	43	18%	143	60%	103	43%	147	61%	107	45%	-4.00	ลดลง
<b>รวมภาคกลาง 1.92%</b>																	
<b>ภาคตะวันออก (2)</b>																	
23	ศรีนครินทร์ (2)	กาญจนบุรี	17,745	10,265	7,480	11,691	66%	13,500	76%	3,235	18%	13,338	75%	3,073	17%	162.00	เพิ่มขึ้น
24	วีรชากร (2)	กาญจนบุรี	8,860	3,012	5,848	4,513	51%	5,871	66%	2,859	32%	5,771	65%	2,759	31%	100.00	เพิ่มขึ้น
<b>รวมภาคตะวันออก 37.51%</b>																	
<b>ภาคตะวันออก (6+4)</b>																	
25	ขุนด่าน	นครนายก	224	5.00	219	110	49%	118	53%	113	50%	113	50%	108	48%	5.00	เพิ่มขึ้น
26	คลองลี้	ฉะเชิงเทรา	420	30.00	390	94	22%	185	44%	155	37%	182	43%	152	36%	3.00	เพิ่มขึ้น
27	บางพระ (3)	ชลบุรี	117	12.00	105	25	21%	89	76%	77	66%	88	75%	76	65%	1.00	เพิ่มขึ้น
28	หนองปลาไหล (3)	ระยอง	164	13.75	150	50	31%	122	75%	108	66%	122	75%	108	66%	-	คงที่
29	ประแสร์ (3)	ระยอง	295	20.00	275	144	49%	179	61%	159	54%	179	61%	159	54%	-	คงที่
30	มาบประชัน (3)	ระยอง	17	0.72	16	5	29%	9	53%	8	49%	9	55%	8.35	50%	-0.21	ลดลง
31	หนองค้อ (3)	ระยอง	21	1.00	20	3	16%	17	81%	16	77%	17	81%	16.26	76%	0.16	เพิ่มขึ้น
32	ดอกกรวย (3)	ระยอง	79	3.00	76	17	22%	53	67%	50	63%	55	69%	51.75	65%	-1.47	ลดลง
33	คลองใหญ่ (3)	ระยอง	45	3.00	42	25	55%	31	67%	28	61%	30	66%	26.92	59%	0.72	เพิ่มขึ้น
34	นฤมิตรพัฒนา	ปราจีนบุรี	295	19.00	276	35	12%	129	44%	110	37%	143	48%	124.00	42%	-14.00	ลดลง
<b>รวมภาคตะวันออก 2.37%</b>																	
<b>ภาคใต้ (4)</b>																	
35	แก่งกระจาน	เพชรบุรี	710	65	645	198	28%	332	47%	267	38%	337	47%	272	38%	-5.00	ลดลง
36	ปราณบุรี	ประจวบคีรีขันธ์	391	18	373	56	14%	207	53%	189	48%	205	52%	187	48%	2.00	เพิ่มขึ้น
37	รัชชประภา (2)	สุราษฎร์ธานี	5,639	1,352	4,287	4,391	78%	4,311	76%	2,959	52%	4,307	76%	2,955	52%	4.00	เพิ่มขึ้น
38	บางยาง (2)	ยะลา	1,454	276	1,178	456	31%	898	62%	622	43%	894	61%	618	43%	4.00	เพิ่มขึ้น
<b>รวมภาคใต้ 11.55%</b>																	
<b>รวมทั้งประเทศ 100% (38)</b>																	

ที่มาข้อมูล : ตารางสรุปสภาพน้ำในอ่างเก็บน้ำขนาดใหญ่ทั่วประเทศ และตารางสรุปสภาพน้ำในอ่างเก็บน้ำภาคตะวันออก กรมชลประทาน

**หมายเหตุ :**

- อ่างเก็บน้ำขนาดใหญ่ หมายถึง อ่างเก็บน้ำที่มีความจุตั้งแต่ 100 ล้าน ลบ.ม. ขึ้นไป
- เป็นอ่างเก็บน้ำอยู่ในความรับผิดชอบของการไฟฟ้าฝ่ายผลิตแห่งประเทศไทย (10) นอกนั้นอยู่ในความรับผิดชอบของกรมชลประทาน (28)
- เป็นอ่างเก็บน้ำขนาดกลางที่มีความสำคัญต่อการอุตสาหกรรมและการประปา ของลุ่มน้ำชายฝั่งทะเลตะวันออก
- ที่มา : กรมชลประทาน และการไฟฟ้าฝ่ายผลิตแห่งประเทศไทย
- จังหวัดที่มีอ่างเก็บน้ำขนาดใหญ่มีจำนวน 26 จังหวัด ไม่มี 50 จังหวัด

รท. หมายถึง ระดับเก็บกักของอ่าง



ศูนย์เผยแพร่



ศูนย์ป้องกันกักตุนน้ำ กรมทรัพยากรน้ำ

**ลำดับของเขื่อนตามความจุ**

- 1.ศรีนครินทร์ 2.ภูมิพล 3.สิริกิติ์ 4.วีรชากร 5.รัชชประภา  
6.ลุมพินี 7.สิรินธร 8.บางยาง 9.ลำปาว 10.ป่าสัก

**ลำดับของเขื่อนตามปริมาณน้ำใช้การได้**

- 1.ภูมิพล 2.ศรีนครินทร์ 3.สิริกิติ์ 4.วีรชากร 5.รัชชประภา  
6.ลำปาว 7.ลุมพินี 8.บางยาง 9.สิรินธร 10.ป่าสัก