



วันที่ 22 สิงหาคม 2560

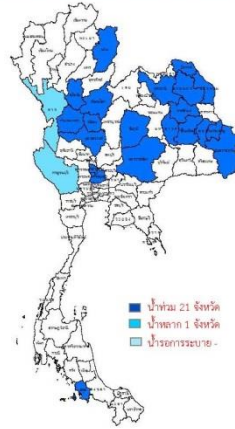
สถานการณ์น้ำ

- ลุ่มน้ำบางปะกง สถานการณ์น้ำอยู่ในภาวะปกติ (ระดับน้ำต่ำกว่าระดับตลิ่งต่ำสุด) และระดับน้ำในลำน้ำส่วนใหญ่มีแนวโน้มเพิ่มขึ้น
- ลุ่มน้ำปราจีนบุรี สถานการณ์น้ำอยู่ในภาวะปกติ (ระดับน้ำต่ำกว่าระดับตลิ่งต่ำสุด) และระดับน้ำในลำน้ำส่วนใหญ่มีแนวโน้มเพิ่มขึ้น

พื้นที่ประสบอุทกภัยในพื้นที่ลุ่มน้ำบางปะกง-ปราจีนบุรี

- ไม่มีสถานการณ์ในพื้นที่

พื้นที่ประสบอุทกภัย



สถานการณ์ภาพรวมทั้งประเทศ

- น้ำท่วม 21 จังหวัด ได้แก่ น่าน สุโขทัย พิษณุโลก กำแพงเพชร พิจิตร นครสวรรค์ อ่างทอง ออยุธยา ชัยภูมิ ปทุมธานี อุตรดิตถ์ นครพนม สกลนคร กาฬสินธุ์ มหาสารคาม ร้อยเอ็ด นครราชสีมา ยโสธร อำนาจเจริญ อุบลราชธานี และสตูล
- น้ำหลาก 2 จังหวัด ได้แก่ ตาก และกาญจนบุรี

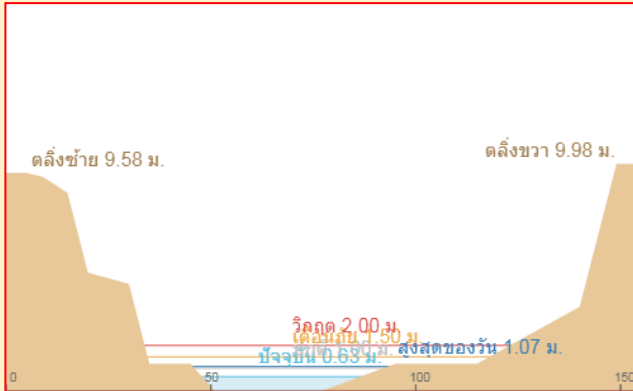
สถานการณ์ในพื้นที่ลุ่มน้ำบางปะกง-ปราจีนบุรี

- ไม่มีสถานการณ์ในพื้นที่

ที่มา : คณะกรรมการทรัพยากรน้ำแห่งชาติ

ระดับน้ำของสถานีโทรมาตรในพื้นที่

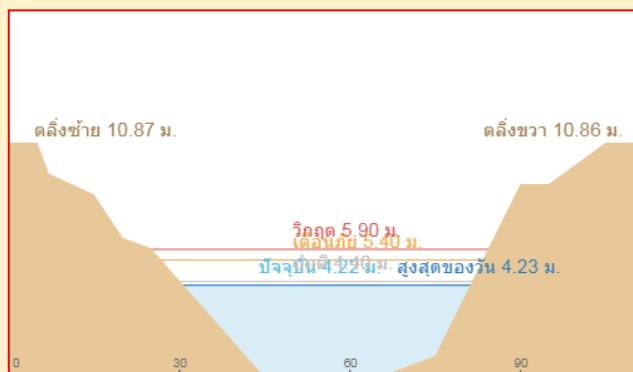
1. บ้านบางขนาก อ.บางน้ำเปรี้ยว จ.ฉะเชิงเทรา (ลุ่มน้ำบางปะกง/เพิ่มขึ้น)



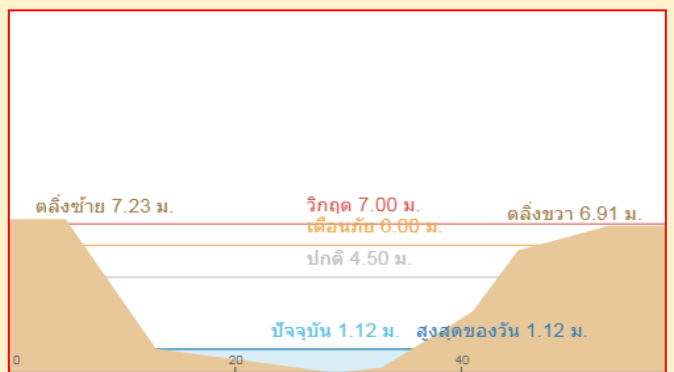
2. บ้านป่าชะ อ.บ้านนา จ.นครนายก (ลุ่มน้ำบางปะกง/เพิ่มขึ้น)



3. บ้านท่าไผ่ป่า อ.เมือง จ.ปราจีนบุรี (ลุ่มน้ำปราจีนบุรี/เพิ่มขึ้น)



4. บ้านแก่งไทร อ.เมือง จ.สระแก้ว (ลุ่มน้ำปราจีนบุรี/เพิ่มขึ้น)



“ไม่รู้มีคุณธรรมรับผิดชอบต่อสังคม”

รายงานสถานการณ์น้ำลุ่มน้ำบางปะกง-ปราจีนบุรี

วันที่ 22 สิงหาคม 2560

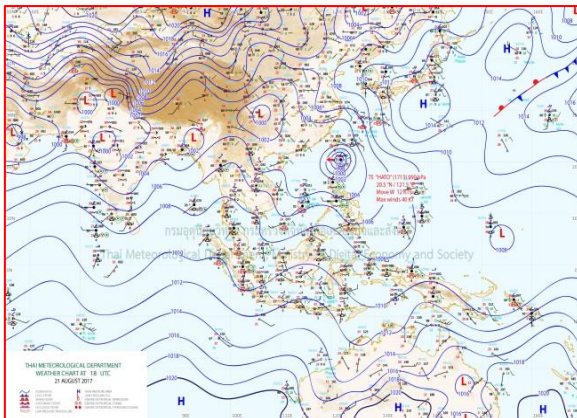
1) สภาพภูมิอากาศ (ที่มา: กรมอุตุนิยมวิทยา)

ลักษณะอากาศทั่วไป

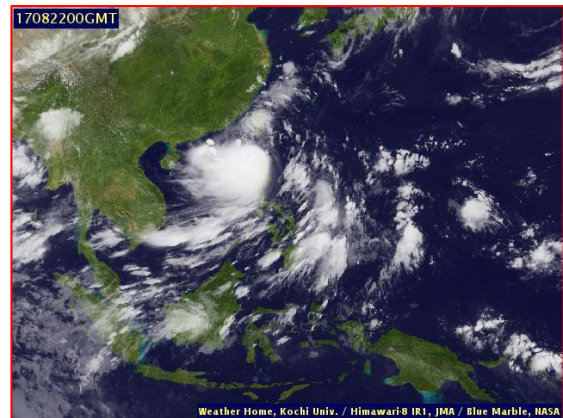
พยากรณ์อากาศ 24 ชั่วโมงข้างหน้า ประเทศไทยตอนบนมีฝนลดลง แต่บริเวณทางตะวันตกของภาคเหนือ ภาคกลาง และภาคตะวันออก จะมีฝนมากกว่าภาคอื่นๆ ส่วนบริเวณทะเลอันดามันจะมีคลื่นสูง 1-2 เมตร

สภาพอากาศภาคตะวันออก

มีฝนฟ้าคะนอง ร้อยละ 40 ของพื้นที่ ส่วนมากบริเวณจังหวัดนครนายก ปราจีนบุรี ระยอง จันทบุรี และตราด อุณหภูมิต่ำสุด 24-26 องศาเซลเซียส อุณหภูมิสูงสุด 30-34 องศาเซลเซียส ลมตะวันตกเฉียงใต้ ความเร็ว 15-30 กม./ชม. ทะเลมีคลื่นสูงประมาณ 1 เมตร บริเวณที่มีฝนฟ้าคะนองคลื่นสูงประมาณ 2 เมตร



แผนที่อากาศ วันที่ 22 ส.ค. 60 เวลา 01.00 น.



ภาพถ่ายจากดาวเทียม วันที่ 22 ส.ค. 2560 เวลา 07.00 น.

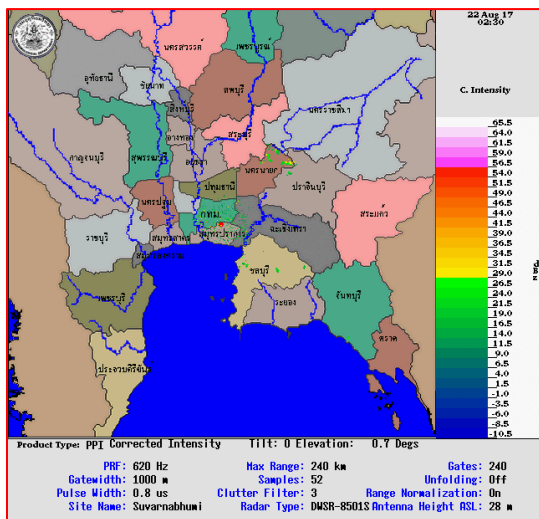
2) สถานการณ์ฝน

จากข้อมูลสถานการณ์ฝนในพื้นที่ลุ่มน้ำบางปะกง-ปราจีนบุรี ของวันที่ 22 สิงหาคม 2560 จากกรมทรัพยากรน้ำ กรมอุตุนิยมวิทยา และสถาบันสารสนเทศทรัพยากรน้ำและการเกษตร (องค์การมหาชน) พบว่ามีฝนตกเล็กน้อยถึงปานกลางในบางพื้นที่ โดยบริเวณจังหวัดนครนายก ฉะเชิงเทรา ปราจีนบุรี และสระแก้ว มีปริมาณฝน 3.0 – 30.6 มม.

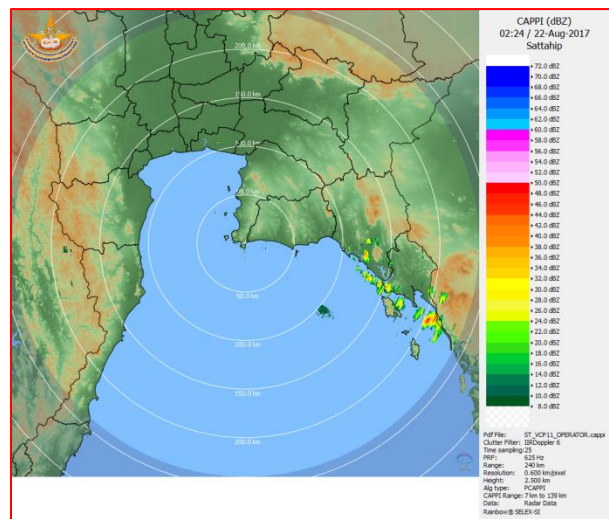
ข้อมูลสถานการณ์ฝนในพื้นที่ลุ่มน้ำบางปะกง-ปราจีนบุรี ณ วันที่ 22 สิงหาคม 2560
(ข้อมูลจากกรมอุตุนิยมวิทยา เวลา 07.00 น.)

| ลำดับ | พื้นที่ | ปริมาณฝน (มม.) |
|-------|---------------------------|----------------|
| 1 | อ.เมือง จ.นครนายก | 24.9 |
| 2 | อ.บ้านนา จ.นครนายก | 30.6 |
| 3 | อ.บางคล้า จ.ฉะเชิงเทรา | 3.0 |
| 4 | อ.ท่าตะเกียบ จ.ฉะเชิงเทรา | 15.0 |
| 5 | อ.เมือง จ.ปราจีนบุรี | 12.2 |
| 6 | อ.ประจันตคาม จ.ปราจีนบุรี | 6.4 |
| 7 | อ.เมือง จ.สระแก้ว | 2.4 |

หมายเหตุ “ฝน” คือ ฝนวัดปริมาณไม่ได้ (ต่ำกว่า 0.1 มิลลิเมตร), “*” คือ ไม่ได้รับข้อมูล



ภาพเรดาร์ตรวจอากาศ “สถานีสุวรรณภูมิ”
ณ วันที่ 22 สิงหาคม 2560 เวลา 09.30 น.
(ที่มา : กรมอุตุนิยมวิทยา)



ภาพเรดาร์ตรวจอากาศ “สถานีสัตหีบ”
ณ วันที่ 22 สิงหาคม 2560 เวลา 09.24 น.
(ที่มา : กรมอุตุนิยมวิทยา)

สถานการณ์น้ำฝน

| | |
|---------------------------------------------------------------------------------------------------------------------------------------------------------------------------------------------------------------|---------------------------------------------------------------------------------------------------------------------------------------------------------------------------------------------------------------|
| <p>WRF-ROMS (ThaiGeo), 24-Hour Precipitation, Thailand Model (3x3 km) 21-Aug-2017 19:00 to 22-Aug-2017 19:00 (Bangkok Time)</p> <p>Created by HAI Initial date 21-Aug-2017 19:00 (Bangkok Time)</p> | <p>WRF-ROMS (ThaiGeo), 24-Hour Precipitation, Thailand Model (3x3 km) 22-Aug-2017 19:00 to 23-Aug-2017 19:00 (Bangkok Time)</p> <p>Created by HAI Initial date 21-Aug-2017 19:00 (Bangkok Time)</p> |
| <p>แผนที่การคาดการณ์น้ำฝนวันที่ 22 ส.ค. 2560</p> | <p>แผนที่การคาดการณ์น้ำฝนวันที่ 23 ส.ค. 60</p> |
| <p>WRF-ROMS (ThaiGeo), 24-Hour Precipitation, Thailand Model (3x3 km) 23-Aug-2017 19:00 to 24-Aug-2017 19:00 (Bangkok Time)</p> <p>Created by HAI Initial date 21-Aug-2017 19:00 (Bangkok Time)</p> | <p>WRF-ROMS (ThaiGeo), 24-Hour Precipitation, Southeast Asia Model (9x9 km) 24-Aug-2017 19:00 to 25-Aug-2017 19:00 (Bangkok Time)</p> <p>Created by HAI Initial date 21-Aug-2017 19:00 (Bangkok Time)</p> |
| <p>แผนที่การคาดการณ์น้ำฝนวันที่ 24 ส.ค. 60</p> | <p>แผนที่การคาดการณ์น้ำฝนวันที่ 25 ส.ค. 60</p> |
| <p>WRF-ROMS (ThaiGeo), 24-Hour Precipitation, Southeast Asia Model (9x9 km) 25-Aug-2017 19:00 to 26-Aug-2017 19:00 (Bangkok Time)</p> <p>Created by HAI Initial date 21-Aug-2017 19:00 (Bangkok Time)</p> | <p>WRF-ROMS (ThaiGeo), 24-Hour Precipitation, Southeast Asia Model (9x9 km) 26-Aug-2017 19:00 to 27-Aug-2017 19:00 (Bangkok Time)</p> <p>Created by HAI Initial date 21-Aug-2017 19:00 (Bangkok Time)</p> |
| <p>แผนที่การคาดการณ์น้ำฝนวันที่ 26 ส.ค. 60</p> | <p>แผนที่การคาดการณ์น้ำฝนวันที่ 27 ส.ค. 60</p> |
| <p>ที่มา : www.thaiwater.net</p> | |
| <p>ผลการคาดการณ์ปริมาณฝนล่วงหน้า</p> | |

3) ข้อมูลปริมาณน้ำในลำน้ำ

สถานการณ์น้ำท่า (18 – 22 ส.ค. 2560 ที่มา: กรมชลประทาน เวลา 06.00 น.)

| สถานี | อำเภอ | จังหวัด | ลุ่มน้ำ | ระดับน้ำ(ม.) | ศุกร์ | เสาร์ | อาทิตย์ | จันทร์ | อังคาร | แนวโน้ม (เพิ่ม/ลด) |
|---------|-------------|------------|------------|--------------------------|------------|------------|------------|------------|------------|-----------------------|
| | | | | ปริมาณน้ำ (ลบ.ม./วิ.) | 18 ส.ค. | 19 ส.ค. | 20 ส.ค. | 21 ส.ค. | 22 ส.ค. | |
| Kgt.19A | เกาะจันทร์ | ชลบุรี | บางปะกง | 4.8 | 2.16 | 2.07 | 2.15 | 2.21 | 2.18 | ลดลง |
| | | | | * | * | * | * | * | * | |
| Kgt.30 | เทศบาลเมือง | ฉะเชิงเทรา | บางปะกง | 1.70 | -0.16 | 0.01 | 0.30 | 0.55 | 0.73 | เพิ่มขึ้น |
| | | | | น้ำทูน | * | * | * | * | * | |
| Ny.1B | เมือง | นครนายก | บางปะกง | 8.81 | 4.70 | 4.55 | 5.64 | 4.95 | 5.65 | เพิ่มขึ้น |
| | | | | 206 | 30.00 | 25.50 | 61.60 | 37.50 | 62.00 | |
| Ny.3 | บ้านนา | นครนายก | บางปะกง | 6.26 | 1.86 | 1.79 | 1.72 | 2.46 | 2.15 | ลดลง |
| | | | | 67.20 | 3.24 | 2.82 | 2.40 | 7.62 | 5.14 | |
| Ny.4 | เมือง | ปราจีนบุรี | บางปะกง | 3.34 | 0.89 | 0.92 | 1.20 | 1.25 | 1.80 | เพิ่มขึ้น |
| | | | | 185 | 6.80 | 7.40 | 15.00 | 17.00 | 42.00 | |
| Ny.7 | เมือง | นครนายก | บางปะกง | 5.38 | 3.56 | 3.56 | 3.93 | 3.56 | 3.65 | เพิ่มขึ้น |
| | | | | * | * | * | * | * | * | |
| Kgt.1 | เมือง | ปราจีนบุรี | ปราจีนบุรี | 4.13 | 1.50 | 1.43 | 1.44 | 1.65 | 1.82 | เพิ่มขึ้น |
| | | | | 774 | 282.00 | 270.80 | 272.40 | 306.00 | 335.60 | |
| Kgt.6 | ศรีมหาโพธิ | ปราจีนบุรี | ปราจีนบุรี | 7.10 | 2.66 | 2.54 | 2.56 | 2.95 | 3.19 | เพิ่มขึ้น |
| | | | | - | * | * | * | * | * | |
| Kgt.9 | เขาฉกรรจ์ | สระแก้ว | ปราจีนบุรี | 10.00 | 3.95 | 3.93 | 3.92 | 4.21 | 3.99 | ลดลง |
| | | | | 444 | 15.0 | 14.00 | 13.50 | 31.60 | 17.00 | |
| Kgt.10 | เมือง | สระแก้ว | ปราจีนบุรี | 11.00 | 5.83 | 5.81 | 5.87 | 6.20 | 6.04 | ลดลง |
| | | | | 300 | 16.80 | 15.60 | 19.20 | 43.00 | 30.80 | |
| Kgt.13A | กบินทร์บุรี | ปราจีนบุรี | ปราจีนบุรี | 13.14 | 7.75 | 7.65 | 8.00 | 8.70 | 9.32 | เพิ่มขึ้น |
| | | | | 244.50 | 30.75 | 28.25 | 37.00 | 57.00 | 77.70 | |
| Kgt.14 | นาดี | ปราจีนบุรี | ปราจีนบุรี | 7.06 | 1.46 | 2.05 | 2.21 | 2.11 | 2.11 | ทรงตัว |
| | | | | 313 | 2.02 | 9.00 | 12.20 | 10.20 | 10.20 | |

หมายเหตุ * ไม่ได้รับข้อมูล, แนวโน้มเปรียบเทียบค่าเมื่อวานกับวันนี้

ข้อมูลระดับน้ำจากระบบตรวจวัดสภาพทางไกลอัตโนมัติลุ่มน้ำบางปะกง-ปราจีนบุรี กรมทรัพยากรน้ำ

ข้อมูลระดับน้ำ (20 – 22 ส.ค. 2560 ที่มา: กรมทรัพยากรน้ำ เวลา 07.00 น.)

| สถานี | ตำบล | อำเภอ | จังหวัด | ลุ่มน้ำ | ระดับ ตลิ่ง (ต่ำสุด) | อาทิตย์ | จันทร์ | อังคาร | แนวโน้ม (เพิ่ม/ ลด) |
|-------------------|------------|---------------|------------|------------|----------------------------|------------|------------|------------|---------------------------|
| | | | | | | 20 ส.ค. | 21 ส.ค. | 22 ส.ค. | |
| บ้านบางขนาก | บางขนาก | บางน้ำเปรี้ยว | ฉะเชิงเทรา | บางปะกง | 2.00 | 0.47 | 0.52 | 0.57 | เพิ่มขึ้น |
| บ้านโยธะกา | บางเตย | บ้านสร้าง | ปราจีนบุรี | บางปะกง | 2.40 | 1.84 | 2.37 | 1.36 | ลดลง |
| บ้านป่าชะ | ป่าชะ | บ้านนา | นครนายก | บางปะกง | 5.87 | 1.11 | 1.45 | 1.68 | เพิ่มขึ้น |
| บ้านทุ่งยายชี | ท่าตะเกียบ | ท่าตะเกียบ | ฉะเชิงเทรา | บางปะกง | 5.78 | 1.50 | 1.50 | 1.50 | ทรงตัว |
| บ้านท่าไผ่ป่า | วัดโบสถ์ | เมือง | ปราจีนบุรี | ปราจีนบุรี | 5.90 | 4.14 | 4.16 | 4.17 | เพิ่มขึ้น |
| บ้านชะอม | สำพันตา | นาดี | ปราจีนบุรี | ปราจีนบุรี | 8.70 | 2.64 | 2.64 | 2.64 | ทรงตัว |
| บ้านโคกอุดม | หนองกี้ | กบินทร์บุรี | ปราจีนบุรี | ปราจีนบุรี | 3.25 | 2.07 | 2.10 | 1.99 | ลดลง |
| บ้านแก่งไทร | หนองบอน | เมืองสระแก้ว | สระแก้ว | ปราจีนบุรี | 2.00 | 1.02 | 1.05 | 1.09 | เพิ่มขึ้น |
| บ้านเก่าเขาฉกรรจ์ | หนองหัว | เขาฉกรรจ์ | สระแก้ว | ปราจีนบุรี | 8.60 | 2.17 | 2.17 | 2.17 | ทรงตัว |

4) สรุป

- สถานการณ์น้ำในลุ่มน้ำบางปะกง อยู่ในภาวะปกติ (ระดับน้ำต่ำกว่าระดับตลิ่งต่ำสุด) และระดับน้ำในลำน้ำส่วนใหญ่มีแนวโน้มเพิ่มขึ้น

- สถานการณ์น้ำในลุ่มน้ำปราจีนบุรี อยู่ในภาวะปกติ (ระดับน้ำต่ำกว่าระดับตลิ่งต่ำสุด) และระดับน้ำในลำน้ำส่วนใหญ่มีแนวโน้มเพิ่มขึ้น