

สรุปสถานการณ์น้ำ

4 กันยายน 2560

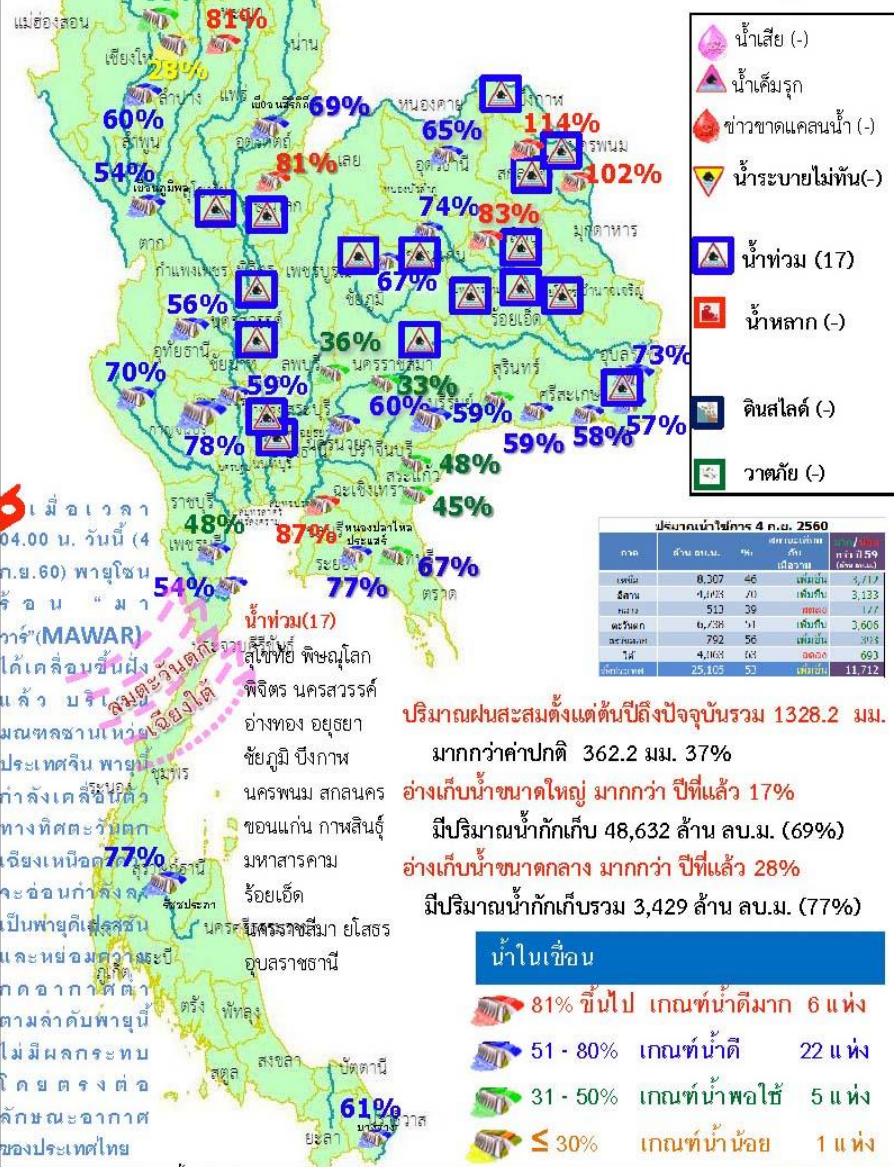




นัยสำคัญ: 4 กันยายน 2560

สรุปสถานการณ์น้ำ

วันที่ 4 กันยายน 2560



- ปริมาณฝนสะสมตั้งแต่ต้นปี 2560 ถึงวันที่ 27 สิงหาคม 60 รวม 1328.2 มม. มากกว่าค่าเฉลี่ย 362.2 มม. (37%)
- อ่างเก็บน้ำขนาดใหญ่มีปริมาณน้ำเก็บกักรวม 48,632 ล้าน ลบ.ม. (69%) มากกว่าปีที่แล้ว 17% (11,846 ล้าน ลบ.ม.)
- อ่างเก็บน้ำขนาดกลาง มีปริมาณน้ำเก็บกักรวม 3,429 ล้าน ลบ.ม. (77%) มากกว่าปีที่แล้ว 28% (1,243 ล้าน ลบ.ม.)
- พื้นที่ที่ต้องให้ความสนใจเรื่องน้ำ
 - พื้นที่น้ำท่วม 17 จังหวัด สุโขทัย พิษณุโลก พิจิตร นครสวรรค์ อ่างทอง ออยุธยา ชัยภูมิ บึงกาฬ นครพนม สกลนคร ขอนแก่น กาฬสินธุ์ มหาสารคาม ร้อยเอ็ด นครราชสีมา ยโสธร อุบลราชธานี
 - พื้นที่ระบายไม่ทัน - จังหวัด
 - พื้นที่น้ำหลาก - จังหวัด
 - น้ำเค็มรุก - จังหวัด
 - คุณภาพน้ำ
 - น้ำเสียเนื่องจากสิ่งปฏิกูล - จังหวัด
 - น้ำเสียเนื่องจากน้ำท่วมขัง - จังหวัด



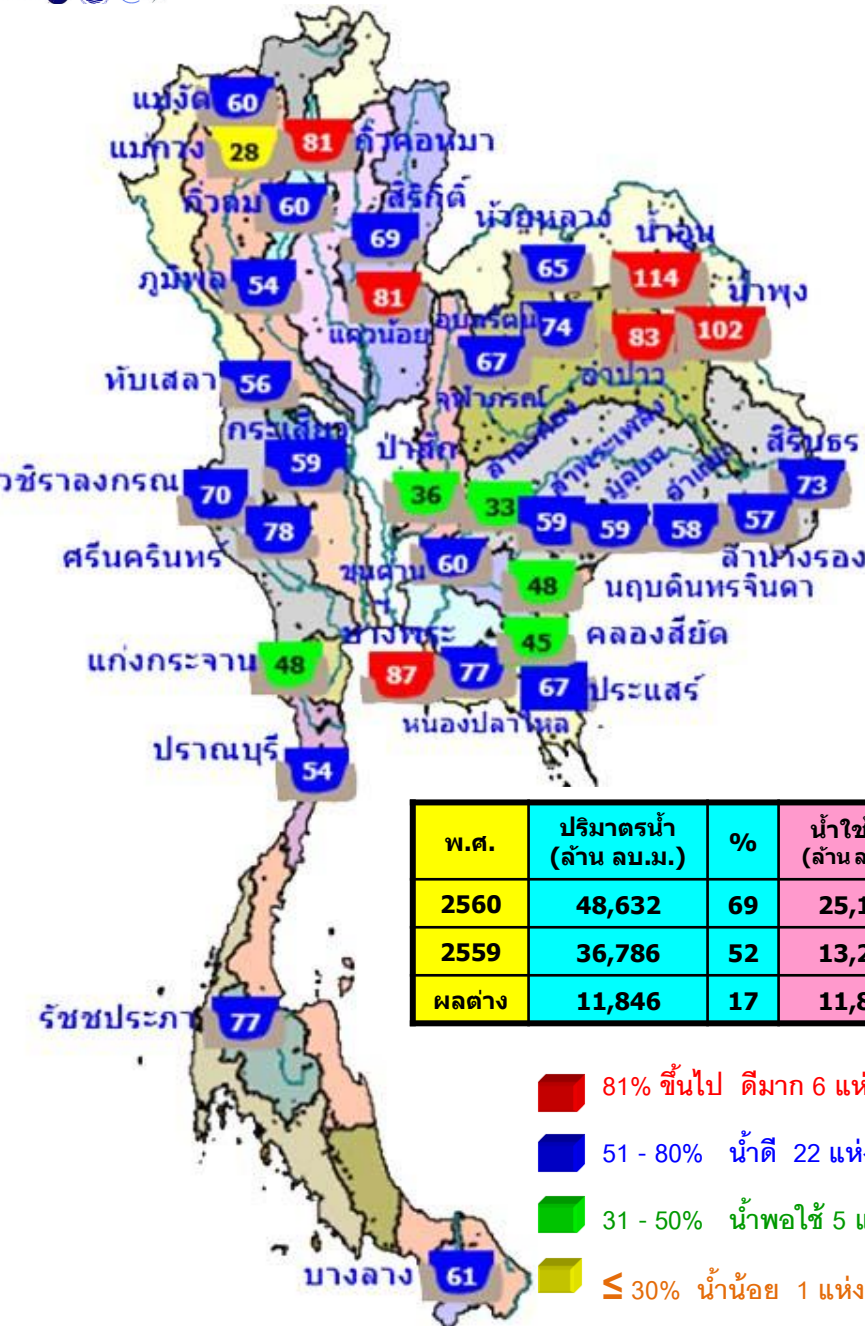
4 กันยายน 2560

สถานการณ์การเก็บกักน้ำในเขื่อนขนาดใหญ่
มีปริมาณน้ำสูงกว่าเกณฑ์กักเก็บน้ำสูงสุด 9 เขื่อน

1.เขื่อนกัวคองหมา	ลำปาง	81%
2.เขื่อนแควน้อย	พิษณุโลก	81%
3.เขื่อนน้ำอูน	สกลนคร	114%
4.เขื่อนน้ำพุง	สกลนคร	102%
5.เขื่อนจุฬาภรณ์	ชัยภูมิ	67%
6.เขื่อนอุบลรัตน์	ขอนแก่น	74%
7.เขื่อนสิรินธร	อุบลราชธานี	73%
8.ป่าสักชลสิทธิ์	ลพบุรี	36%
9.บางพระ	ชลบุรี	87%

มีปริมาณน้ำต่ำกว่าเกณฑ์กักเก็บน้ำต่ำสุด 1 เขื่อน

แม่กวางอุดมธารา	เชียงใหม่	28%
-----------------	-----------	-----



พ.ศ.	ปริมาณน้ำ (ล้าน ลบ.ม.)	%	น้ำใช้การ (ล้าน ลบ.ม.)	%
2560	48,632	69	25,105	53
2559	36,786	52	13,260	28
ผลต่าง	11,846	17	11,845	25

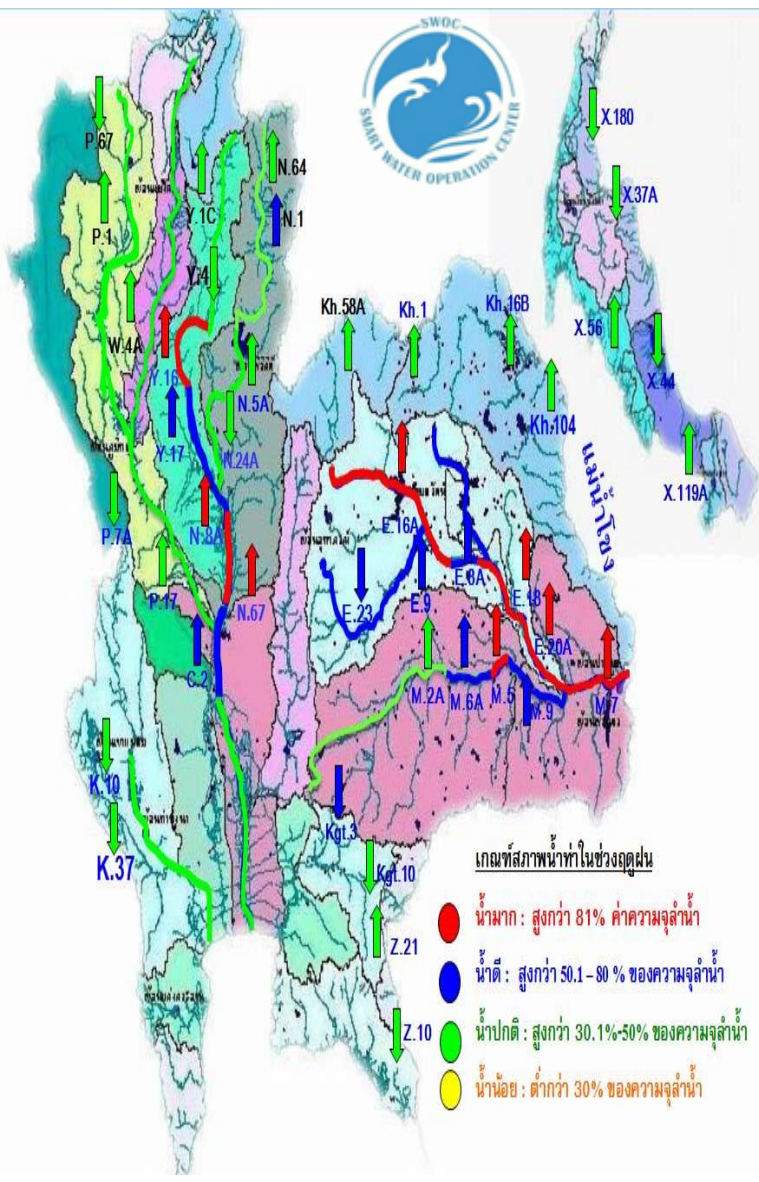
- 81% ขึ้นไป ตีมาก 6 แห่ง
- 51 - 80% น้ำดี 22 แห่ง
- 31 - 50% น้ำพอใช้ 5 แห่ง
- ≤ 30% น้ำน้อย 1 แห่ง

สภาพน้ำและการระบายน้ำ กฟผ

เขื่อน	รายงาน ณ วันที่ 4 กันยายน 2560						
	A	B	C	D	E	F	G
	ปริมาณน้ำไหลเข้าอ่าง	ระบายน้ำ	ระบายน้ำผ่านเครื่องรวมลดการสูญเสีย	ปริมาณน้ำที่สามารถใช้งานได้	ปริมาณน้ำที่สามารถใช้งานได้เป็น %	ใช้งานได้ (วัน)	ใช้ได้จนถึงวันที่
	(ล้าน ลบ.ม.)	(ล้าน ลบ.ม.)	(ล้าน ลบ.ม.)	(ล้าน ลบ.ม.)	%	D/C	
1 เขื่อนภูมิพล	40.40	1.80	2.53	3470.48	35.92	1,372	6 มิ.ย. 2564
2 เขื่อนสิริกิติ์	73.59	3.00	3.96	3824.04	57.42	966	26 เม.ย. 2563
3 เขื่อนศรีนครินทร์	19.17	5.00	11.91	3522.76	47.10	296	26 มิ.ย. 2561
4 เขื่อนวชิราลงกรณ	28.92	9.00	10.09	3248.42	55.55	322	22 ก.ค. 2561
5 เขื่อนรัชชประภา	3.71	5.00	5.47	2978.57	69.47	545	2 มี.ค. 2562
6 เขื่อนบางลาง	9.44	6.00	6.16	617.42	52.41	100	12 ธ.ค. 2560
7 เขื่อนอุบลรัตน์	30.37	20.00	11.36	1218.93	65.90	107	19 ธ.ค. 2560
8 เขื่อนน้ำพุง	1.92	0.30	0.39	160.05	102.07	410	18 ต.ค. 2561
9 เขื่อนสิรินธร	12.80	8.00	8.21	606.16	53.40	74	16 พ.ย. 2560
10 เขื่อนจุฬาภรณ์	1.15	1.00	1.07	72.13	57.00	67	9 พ.ย. 2560
11 เขื่อนป่าสักชลสิทธิ์	24.81	23.39	23.39	339.50	35.48	15	18 ก.ย. 2560
12 เขื่อนแควน้อยบางลาง	17.77	17.28	5.13	722.00	80.58	141	22 ม.ค. 2561
รวม	78.37	92.82	105.99	12,496			

แหล่งข้อมูล : การไฟฟ้าฝ่ายผลิตแห่งประเทศไทย

น้ำในลำน้ำ



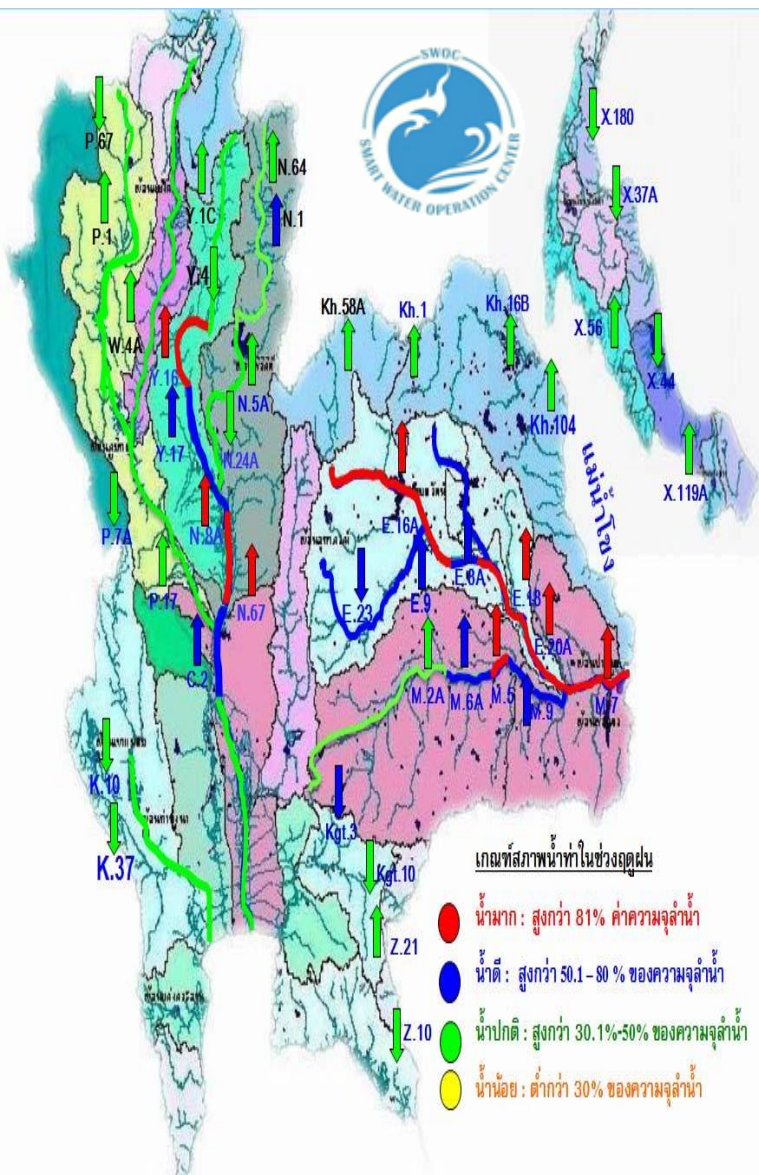
สภาพน้ำในลุ่มน้ำน่าน

ปริมาณน้ำในแม่น้ำน่าน ที่สถานีวัดน้ำ N.64 บ้านผาขวาง อ.เมือง จ.น่าน ที่สถานีวัดน้ำ N.1 หน้าสำนักงานป่าไม้ อ.เมือง จ.น่านมีแนวโน้มลดลงในขณะเดียวกันน้ำจาก 2 สถานีได้ไหลต่อเนื่องไปยังสถานีวัดน้ำ N.13A บ้านบางบุญนา อ.เวียงสา จ.น่าน แนวโน้มเพิ่มขึ้นต่ำกว่าตลิ่ง 1.15 ม.

สภาพน้ำในลุ่มน้ำเจ้าพระยาตอนล่าง

เมื่อเวลา 06.00 น. มีปริมาณน้ำไหลผ่านสถานีวัดน้ำ อ.เมือง จ.นครสวรรค์ (C.2) อัตรา 1,876 ลบ.ม./วินาที ต่ำกว่าตลิ่ง 3.23 เมตร มีแนวโน้มเพิ่มขึ้นและไหลผ่านเขื่อนเจ้าพระยา ในอัตรา 1,498 ลบ.ม./วินาที ระดับน้ำหน้าเขื่อนเจ้าพระยา +16.35 ม.รทก.รับน้ำเข้าฝั่งตะวันตกและฝั่งตะวันออกในปริมาณ 394 ลบ.ม./วินาที จะบริหารน้ำเหนือเขื่อนเจ้าพระยาเข้าคลองชลประทานให้มากที่สุดตามศักยภาพของพื้นที่ และระบายน้ำท้ายเขื่อนป่าสักชลสิทธิ์ 271 ลบ.ม./วินาที เพื่อควบคุมปริมาณน้ำให้อยู่ในเกณฑ์ควบคุม (Rule Curve) ระบายผ่านเขื่อนพระรามหก 477 ลบ.ม./วินาที ไหลลงแม่น้ำเจ้าพระยา และใช้ ปตร.คลองลัดโพธิ์ จ.สมุทรปราการ ช่วยระบายน้ำออกสู่ทะเลให้เร็ว

น้ำในลำน้ำ



สภาพน้ำในกลุ่มน้ำชี

ปริมาณน้ำจากแม่น้ำชีตอนบนและลำน้ำพองที่ไหลมาบรรจบกับปริมาณน้ำที่ไหลมาจากลำปาวมีแนวโน้มเพิ่มขึ้นแต่ที่สถานีวัดน้ำ E.18 อ.ทุ่งเขาหลวง จ.ร้อยเอ็ด วัดได้ 1,118 ลบ.ม./วินาที ล้นตลิ่ง 0.20 ม. **แนวโน้มทรงตัว** และที่สถานีวัดน้ำ E.20A อ.มหาชนะชัย จ.ยโสธร 1,657 ลบ.ม./วินาที มีระดับน้ำสูงกว่าตลิ่ง 0.69 ม.

แนวโน้มทรงตัว

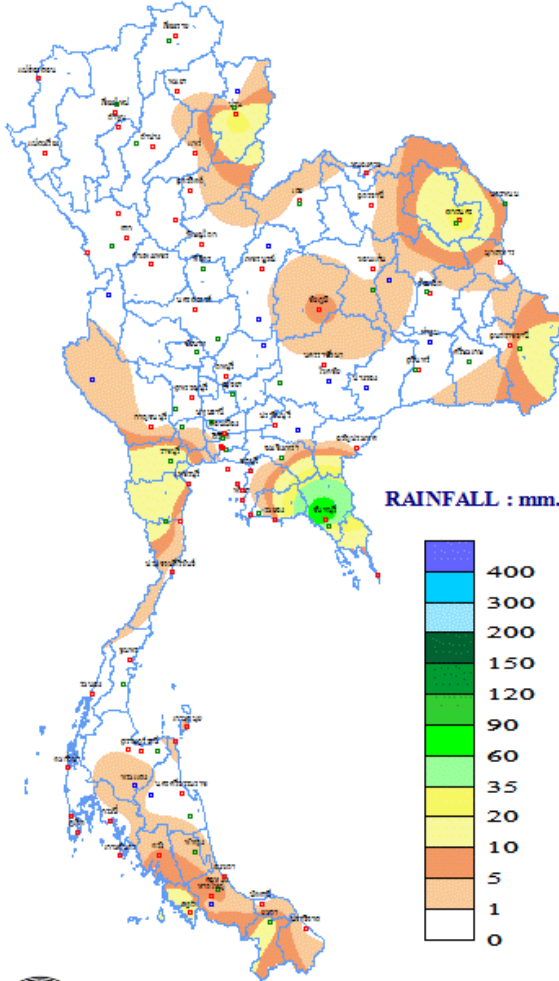
สภาพน้ำในกลุ่มน้ำมูล

ปริมาณน้ำที่สถานีวัดน้ำ M.182 อ.กันทรารมย์ จ.ศรีสะเกษ วัดได้ 884ลบ.ม./วินาที ต่ำกว่าตลิ่ง 1.77 ม. **มีแนวโน้มเพิ่มขึ้น** และที่สถานีวัดน้ำ M.7 มีปริมาณน้ำไหลผ่าน 2,858ลบ.ม./วินาที (ความจุลำนํ้า 2,300 ลบ.ม./วินาที) ระดับสูงกว่าตลิ่ง 0.93 เมตร **มีแนวโน้มเพิ่มขึ้น**



ปริมาณฝน 24 ชั่วโมง ที่ผ่านมา

DAILY RAINFALL
3 SEPTEMBER 2017

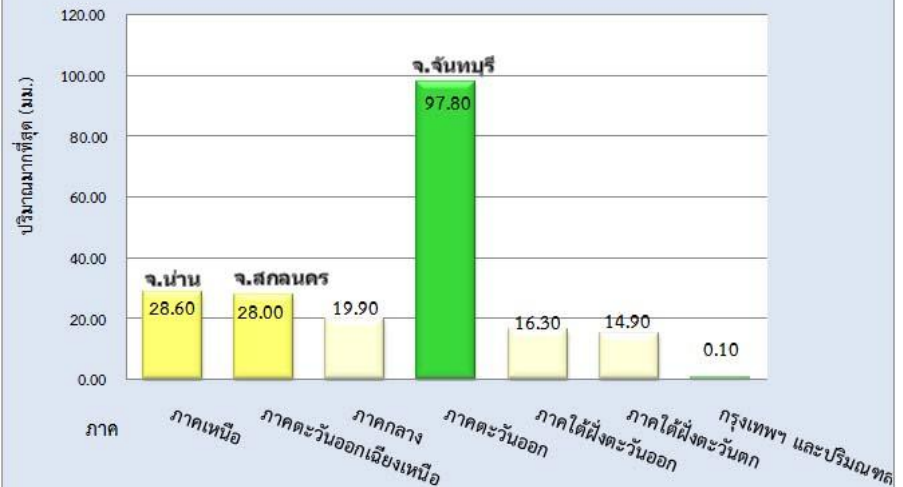


THAI METEOROLOGICAL DEPARTMENT

สรุปปริมาณฝนในรอบ 24 ชั่วโมง
เวลา 07.00 น. วันที่ 3 กันยายน 2560 ถึงเวลา 07.00 น. วันที่ 4 กันยายน 2560
ข้อมูลจาก : <https://www.tmd.go.th/climate/climate.php?FileID=1> เวลา 08.30 น.

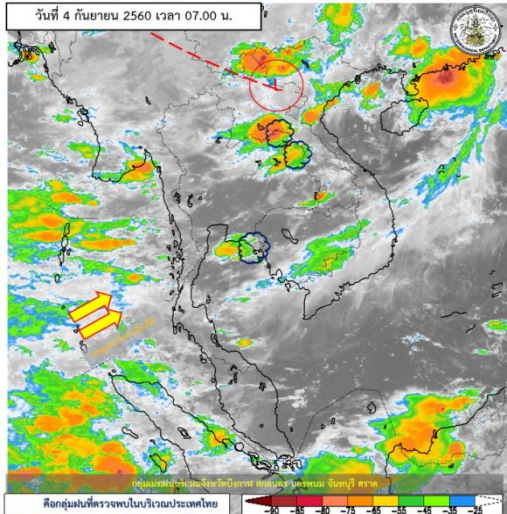
ภาค	ปริมาณมากที่สุด (มม.)	
ภาคเหนือ	28.60	ที่ อ.เมือง จ.น่าน
ภาคตะวันออกเฉียงเหนือ	28.00	ที่ อ.เมือง จ.สกลนคร
ภาคกลาง	19.90	ที่ อ.เมือง จ.ราชบุรี
ภาคตะวันออก	97.80	ที่ อ.เมือง จ.จันทบุรี
ภาคใต้ฝั่งตะวันออก	16.30	ที่ อ.หัวหิน จ.ประจวบคีรีขันธ์
ภาคใต้ฝั่งตะวันตก	14.90	อ.เมือง จ.สตูล
กรุงเทพฯ และปริมณฑล	0.10	เขตบางนา กรุงเทพมหานคร

ปริมาณฝน 07.00 น. วันที่ 3 ก.ย. 60 - 07.00 วันที่ 4 ก.ย. 60



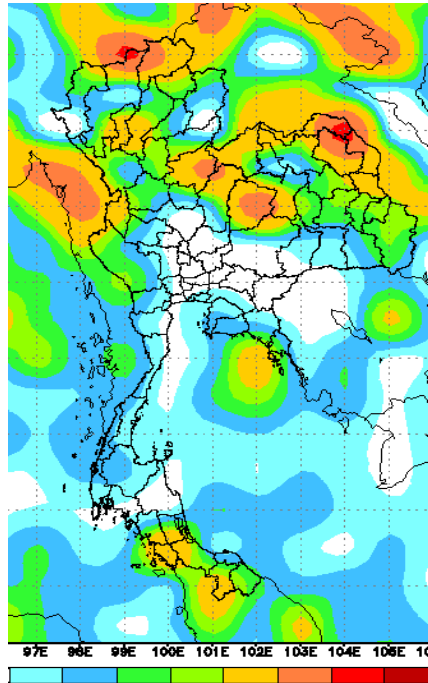
ลักษณะอากาศปัจจุบันเป็นภาวะปกติ ตามฤดูกาลที่ ร่องมรสุมเลื่อนลงมาพาด ตอนบนของภาคเหนือ ลาว และ เวียดนามตอนบน ประกอบกับมรสุม ตะวันตกเฉียงใต้ที่พัดปกคลุมทะเลอัน ดามันและประเทศไทยเริ่มมีกำลังแรง ขึ้น

เมื่อเวลา 04.00 น. วันนี้ (4 ก.ย.60) พายุ โซนร้อน “มอวาร์”(MAWAR) ได้เคลื่อนขึ้น ฝั่งแล้ว บริเวณมณฑลชานเหวย ประเทศจีน พายุนี้กำลังเคลื่อนตัวทางทิศตะวันตกเฉียง เหนือคาดว่าจะอ่อนกำลังลงเป็นพายุ ดีเปรสชันและหย่อมความกดอากาศต่ำ ตามลำดับพายุนี้ไม่มีผลกระทบต่อ ลักษณะอากาศของประเทศไทย



วันนี้ (4 ก.ย.60) ประเทศไทยเริ่มมีฝนเพิ่มขึ้น และมีฝนตกหนักบางแห่งในภาคเหนือ ภาคตะวันออกเฉียงเหนือ ภาค ตะวันออก และภาคใต้ฝั่งตะวันตก ประชาชนบริเวณดังกล่าว ควรระวังอันตรายจากฝนตกหนักและฝนที่ตกสะสมไว้ด้วย วันที่ 5 - 7 ก.ย. ประเทศไทยจะมีฝนตกหนักบางแห่งบริเวณ ภาคเหนือ ภาคตะวันออกเฉียงเหนือ ภาคกลาง ภาคตะวันออก และภาคใต้ รวมทั้งกรุงเทพมหานครและปริมณฑล ทะเลอันดา มันมีคลื่นสูงประมาณ 2 เมตร

วันที่ 8-9 ก.ย. ประเทศไทยจะมีฝนลดน้อยลง เว้นแต่ภาคใต้มี ฝนมากกว่าภาคอื่นๆ คลื่นลมทะเลอันดามันมีคลื่นสูง 1-2 เมตร



วันที่ 5 - 7 ก.ย. ร่องมรสุมเลื่อน ลงมาพาดผ่านภาคเหนือและภาค ตะวันออกเฉียงเหนือ

มรสุมตะวันตกเฉียงใต้ที่พัดปก คลุมทะเลอันดามันและภาคใต้จะมี กำลังแรงขึ้น

วันที่ 8 - 9 ก.ย. ร่องมรสุมมีกำลัง อ่อนลง

มรสุมตะวันตกเฉียงใต้พัดปกคลุม ทะเลอันดามันและประเทศไทยมี กำลังอ่อน

ฝนมากกว่าค่าปกติ ทุกภาค

ปริมาณฝนสะสมทั้งประเทศตั้งแต่ต้นปี 2559 ถึง วันที่ **27 สิงหาคม 60** รวม 1328.2 มม. มากกว่าค่าเฉลี่ย 362.2 มม. (37%)

ภาคเหนือ มากกว่าค่าปกติ 22%

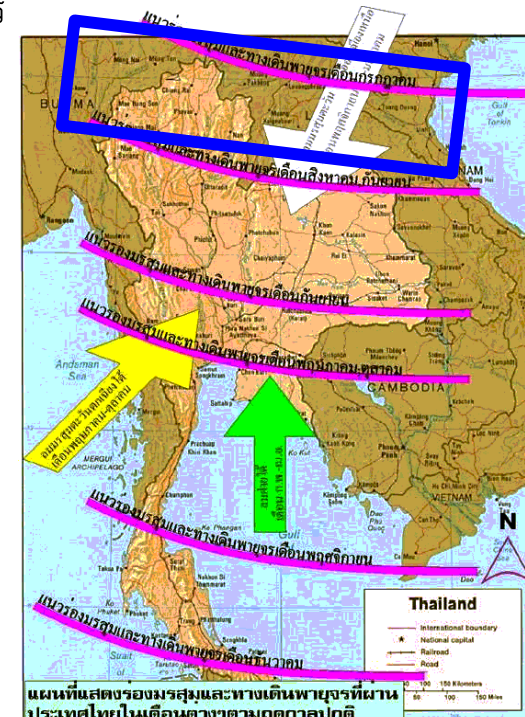
ภาคตะวันออก. มากกว่าค่าปกติ 33%

ภาคกลาง มากกว่าค่าปกติ 41%

ภาคตะวันออกเฉียงเหนือ มากกว่าค่าปกติ 20%

ภาคใต้ฝั่งตะวันออก.มากกว่าค่าปกติ 108%

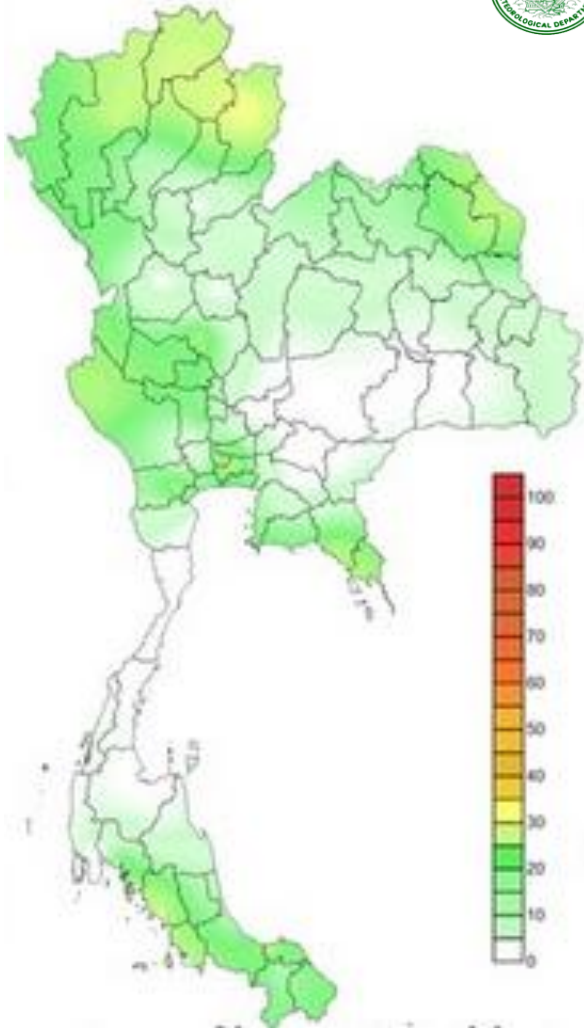
ภาคใต้ฝั่งตะวันออก. มากกว่าค่าปกติ 33%





4 กันยายน 2560

คาดการณ์อุณหภูมิอากาศและฝน



ภาค	ลักษณะอากาศ พื้นที่จังหวัด	% ฝน	เทียบกับเมื่อวาน
ภาคเหนือ	มีฝนฟ้าคะนอง และมีฝนตกหนักบางแห่ง บริเวณจังหวัด เชียงใหม่ เชียงราย พะเยา และน่าน อุณหภูมิ 23-34 องศาC	60	เท่ากับเมื่อวาน
ภาคตวอ. เฉียงเหนือ	มีฝนฟ้าคะนอง และมีฝนตกหนักบางแห่ง บริเวณจังหวัดเลย หนองบัวลำภู หนองคาย อุดรธานี บึงกาฬ สกลนคร และ นครพนม อุณหภูมิ 24-35 องศาC	60	เท่ากับเมื่อวาน
ภาคกลาง	มีฝนฟ้าคะนอง ส่วนมากบริเวณจังหวัดกาญจนบุรี ราชบุรี สุพรรณบุรี อุทัยธานี ชัยนาท และ นครสวรรค์ อุณหภูมิ 24-36 องศาC	40	มากกว่าเมื่อวาน
ภาคตะวันออกเฉียง	มีฝนฟ้าคะนอง และมีฝนตกหนักบางแห่ง บริเวณจังหวัด ชลบุรี ระยอง จันทบุรี และตราด อุณหภูมิ 25-35 องศาC ทะเลมีคลื่นสูงประมาณ 1 ม.	40	เท่ากับเมื่อวาน
ภาคใต้ฝั่งตะวันออกเฉียง	มีฝนฟ้าคะนอง ส่วนมากบริเวณจังหวัดสงขลา ปัตตานี ยะลา และนราธิวาส อุณหภูมิ 24-37 องศาC ทะเลมีคลื่นสูงประมาณ 1 ม.	40	เท่ากับเมื่อวาน
ภาคใต้ฝั่งตะวันตก	มีฝนฟ้าคะนอง และมีฝนตกหนักบางแห่ง ส่วนมากบริเวณ จังหวัดระนอง พังงา ภูเก็ต กระบี่ และตรัง อุณหภูมิ 22-35 องศาC ทะเลมีคลื่นสูง ประมาณ 1-2 ม.	60	มากกว่าเมื่อวาน
กทม.และปริมณฑล	ฝนฟ้าคะนอง อุณหภูมิ 26-36 องศาC	40	เท่ากับเมื่อวาน

คาดการณ์ฝนสะสม 24 ชม.(มิลลิเมตร)