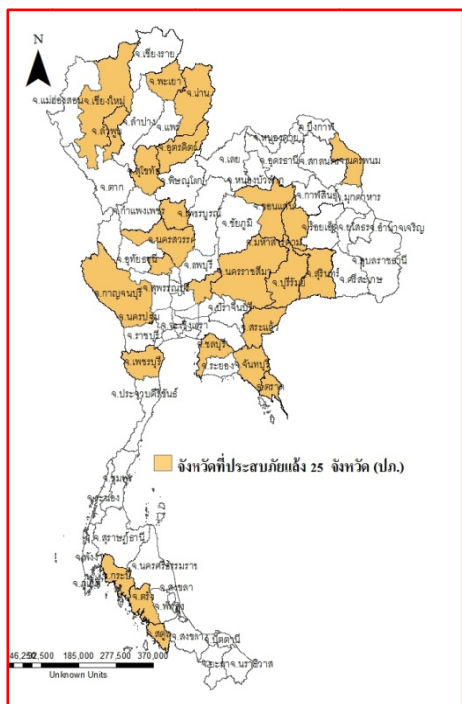




รายงานสถานการณ์น้ำ ศูนย์ป้องกันวิกฤติน้ำ กรมทรัพยากรน้ำ วันศุกร์ที่ ๕ เมษายน ๒๕๕๙

สภาวะอากาศ.. ความกดอากาศต่ำปกคลุมประเทศไทยตอนบน ทำให้บริเวณดังกล่าวมีอากาศร้อนโดยทั่วไปและมีอากาศร้อนจัดในบางพื้นที่ กับมีฟ้าหลัวในตอนกลางวัน ประกอบกับมีลมตะวันออกเฉียงใต้พัดปกคลุมภาคตะวันออกเฉียงเหนือตอนล่าง ลักษณะเช่นนี้ทำให้บริเวณดังกล่าวมีฝนฟ้าคะนองบางแห่ง ขอให้ประชาชนดูแลรักษาสุขภาพเนื่องจากสภาพอากาศร้อน และควรหลีกเลี่ยงกิจกรรมในที่โล่งแจ้งนานๆ รวมทั้งควรสวมใส่เครื่องนุ่งห่มให้เหมาะสมและดื่มน้ำบ่อยๆ ขณะที่ดำเนินกิจกรรมในระยะนี้



สถานการณ์น้ำ

- กรมอุตุนิยมวิทยา เตือนหลีกเลี่ยงแดด กทม.ร้อนทะลุ ๓๙ องศา
- จ.พิษณุโลก เขื่อนแควน้อยบำรุงแดน วิกฤติ ปริมาณน้ำกักเก็บน้อยสุดตั้งแต่สร้างมา วอนประชาชนประหยัด
- จ.นครราชสีมา โคราซแล้งกระทบสวนมะขามเทศยืนต้นตายอื้อ
- จ.พระนครศรีอยุธยา ภาวะภัยแล้งลาม"อยุธยา" ถนนทรุดตัว-ลึก ๒ เมตร
- จ.ตรัง แล้งหนัก ๑๐ อำเภอ เตือดร้อนขาด"น้ำกิน-ใช้"
- จ.สตูล ประกาศแล้งครอบคลุมครบทั้ง ๗ อำเภอแล้ว

สถานการณ์น้ำต่างประเทศ

การช่วยเหลือ

สถานการณ์น้ำ

ระดับน้ำในแม่น้ำโขง ที่มาข้อมูล : สรุปสถานการณ์น้ำประจำวัน : ศูนย์ประมวลวิเคราะห์สถานการณ์น้ำ กรมชลประทานระดับน้ำแม่น้ำโขง ณ วันที่ ๓ เมษายน ๒๕๕๙ ที่สถานีเชียงแสน เชียงคาน หนองคาย นครพนม มุกดาหาร และโขงเจียม วัดได้ ๓.๓๔.๕.๔๐. ๒.๕๖ ๑.๘๙ ๒.๔๐ และ ๒.๖๖ เมตร ตามลำดับ เปรียบเทียบกับตลิ่ง มีค่าเท่ากับ -๘.๔๖ -๑๒.๐๐ -๙.๖๔ -๑๐.๗๑ -๑๐.๔๐ และ -๑๒.๘๔ เมตร ตามลำดับ **แนวโน้มระดับน้ำท่า** สถานีเชียงคาน สถานีหนองคาย และสถานีอุบลราชธานี มีแนวโน้มระดับน้ำเพิ่มขึ้น สถานีเชียงแสน สถานีนครพนม สถานีมุกดาหาร มีแนวโน้มระดับน้ำลดลง

ระดับน้ำและคุณภาพน้ำของกลุ่มน้ำสงขลา กลุ่มน้ำทะเลสาบสงขลา ปัจจุบันสถานการณ์น้ำในลำน้ำโดยทั่วไปยังคงอยู่ในภาวะปกติ (ระดับน้ำต่ำกว่าระดับตลิ่งล่าสุด) ระดับน้ำในลำน้ำส่วนใหญ่มีแนวโน้มลดลง/ทรงตัว สถานการณ์น้ำท่า (๓๑ มี.ค.- ๔ เม.ย. ๒๕๕๙) ที่มา: กรมชลประทาน) สถานีคลองลำ อ.ศรีนครินทร์ จ.พัทลุง สถานีคลองนุ้ย อ.เมือง จ.พัทลุง สถานีคลองหระ อ.หาดใหญ่ จ.สงขลา สถานีคลองอู่ตะเภา อ.หาดใหญ่ จ.สงขลา สถานีคลองอู่ตะเภา อ.คลองหอยโข่ง จ.สงขลา สถานีคลองอู่ตะเภา อ.สะเดา จ.สงขลา วัดปริมาณน้ำได้ ๐.๔๔ ๑.๕๗ ๐.๙๐ ๑.๔๓. ๐.๐๐ และ ๕.๒๓ ลบม./วินาที

สถานีตรวจวัดระดับน้ำ (CCTV) ณ วันที่ ๑ เมษายน ๒๕๕๙ การตรวจวัดระดับน้ำจากกล้อง (CCTV) ระดับน้ำส่วนใหญ่อยู่ในเกณฑ์ปกติ ยกเว้นที่สถานีสะพานมหาโพธิ์ อ.เมือง จ.แพร่ สะพานนครน่านพัฒนา อ.เมือง จ.น่าน และสะพานวัดพระรูป อ.เมือง จ.สุพรรณบุรี ระดับน้ำอยู่ในเกณฑ์เฝ้าระวังน้ำแล้ง

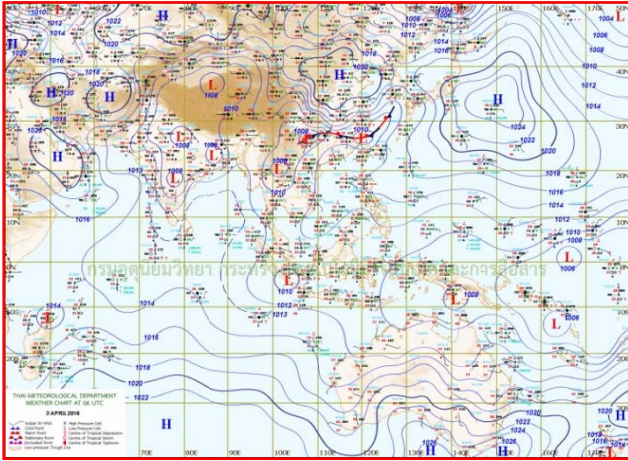
จังหวัด	สถานที่ตั้งกล้อง	แม่น้ำ/คูน้ำ	วิกฤติ	วิกฤติ	ระดับน้ำ (ม.รทก.)			สถานการณ์	หมายเหตุ
			น้ำแล้ง	น้ำท่วม	พ.ศ.2558				
			ระดับน้อยกว่า	ระดับมากกว่า	30 มี.ค.	31 มี.ค.	1 เม.ย.		
จ.ลำพูน	ประปาบ้านปากล่อง อ.เมือง	กวัง/ปึง	366.20	369.02	N/A	N/A	N/A	***	ระดับน้ำต่ำกว่า staff
จ.ลำปาง	วัดเกาะวาลุการาม อ.เมือง	วัง	230.09	234.50	229.38	229.38	229.38	น้ำปกติ	↔
จ.แพร่	สะพานมหาโพธิ์ อ.เมือง	ยม	143.18	152.33	144.60	144.60	144.60	เฝ้าระวังน้ำแล้ง	↔
จ.สุโขทัย	สะพานศรีสุชนาลัย อ.ศรีสุชนาลัย	ยม	60.14	71.78	60.50	60.50	60.50	น้ำปกติ	↔
จ.พิษณุโลก	ไนท์บาซาร์ อ.เมือง	น่าน	37.33	45.04	N/A	N/A	N/A	***	ระดับน้ำต่ำกว่า staff
จ.พิจิตร	วัดท่าหลวง อ.เมือง	ยม	27.59	36.21	N/A	N/A	N/A	***	ยังไม่ได้ติดตั้ง staff
จ.นครสวรรค์	วัดเกษไชโยเหนือ อ.ชุมแสง	ยม	18.73	25.60	N/A	N/A	N/A	****	ระดับน้ำต่ำกว่า staff
จ.อุตรดิตถ์	สะพานท่าเสา อ.เมือง	น่าน	49.22	56.91	54.20	54.20	54.20	น้ำปกติ	↔
จ.น่าน	สะพานนครน่านพัฒนา อ.เมือง	น่าน	192.17	197.73	191.60	191.60	191.60	เฝ้าระวังน้ำแล้ง	↔
จ.พิษณุโลก	สะพานสุพรรณกัลยา อ.เมือง	น่าน	33.98	44.52	35.60	35.60	35.50	น้ำปกติ	↓
จ.เชียงราย	สถานีห้วยฝาย อ.แม่สาย	แม่สาย/โขง	395.79	396.50	N/A	N/A	N/A	***	ระดับน้ำต่ำกว่า staff
จ.หนองคาย	สำนักงานส่วนอุทก อ.เมือง	โขง	157.85	166.70	N/A	N/A	N/A	***	ระดับน้ำต่ำกว่า staff
จ.นครพนม	นครพนม อ.เมือง	โขง	135.21	144.28	N/A	N/A	N/A	***	ระดับน้ำต่ำกว่า staff
จ.นครพนม	เทศบาล ต.นาแก อ.นาแก	ห้วยน้ำก่ำ/โขงอีสาน	139.05	142.42	140.93	140.93	141.03	น้ำปกติ	↑
จ.นครราชสีมา	ร.ร.เทศบาล 4 อ.เมือง	ลำตะคอง/มูล	174.60	178.00	176.30	176.20	176.20	น้ำปกติ	↔
จ.บุรีรัมย์	สตีก อ.สตีก	มูล	123.13	128.76	124.70	124.70	124.70	น้ำปกติ	↔
จ.นครสวรรค์	ปากน้ำโพ อ.ปากน้ำโพ	เจ้าพระยา	18.73	25.60	N/A	N/A	N/A	***	ยังไม่ได้ติดตั้ง staff
จ.สิงห์บุรี	เชิงสะพานสิงห์บุรี อ.เมือง	เจ้าพระยา	3.45	11.50	2.00	2.00	2.00	น้ำปกติ	↔
จ.ปทุมธานี	ร.ร.คณะราษฎรบำรุง อ.เมือง	เจ้าพระยา	-1.00	2.80	1.15	1.15	1.10	น้ำปกติ	↓
จ.พระนครศรีอยุธยา	อ.เสนา	น้อย/เจ้าพระยา	2.00	5.00	1.05	1.05	1.10	น้ำปกติ	ระดับน้ำต่ำกว่า staff
จ.อุทัยธานี	เชิงสะพานบริรักษ์ อ.เมือง	สะแกกรัง	15.16	19.90	4.25	4.10	4.10	น้ำปกติ	↔
จ.สมุทรสาคร	ท่าฉลอม อ.เมือง	ท่าจีน	-8.91	-0.91	-0.89	-0.99	-0.99	น้ำปกติ	↔
จ.สมุทรสาคร	สะพานข้ามแม่น้ำท่าจีน3 อ.เมือง	ท่าจีน	-5.11	0.57	-0.04	-0.34	-0.24	น้ำปกติ	↑
จ.นครปฐม	สะพานบุญรัตน์ประชานุวัฒน์ อ.สามพราน	ท่าจีน	-5.59	***	0.88	0.88	0.88	น้ำปกติ	↔
จ.สุพรรณบุรี	สะพานวัดพระรูป อ.เมือง	ท่าจีน	-1.26	2.75	0.09	0.04	-0.06	เฝ้าระวังน้ำแล้ง	↓
จ.สุพรรณบุรี	สะพานข้ามแม่น้ำท่าจีน ทางหลวง33365 อ.สามชุก	ท่าจีน	1.55	5.18	N/A	N/A	N/A	***	ต้นไม้บัง staff
จ.ชัยนาท	สะพานสามง่าม-ท่าโบสถ์ อ.หันคา	ท่าจีน	10.69	12.83	10.62	11.52	11.62	น้ำปกติ	↑
จ.ฉะเชิงเทรา	เชิงสะพานฉะเชิงเทรา อ.เมือง	เจ้าพระยา	-0.01	1.90	1.00	0.90	0.70	น้ำปกติ	↓
จ.จันทบุรี	ตรงข้ามวัดจันทนาราม อ.เมือง	จันทบุรี/ชายฝั่งทะเลตะวันออก	0.20	3.73	0.40	0.30	0.50	น้ำปกติ	↑
จ.เพชรบุรี	เทศบาลเมืองเพชรบุรี อ.เมือง	เพชรบุรี	-	3.18	1.20	1.20	1.15	น้ำปกติ	↓
จ.ประจวบคีรีขันธ์	ร.ร.อนุบาลบางสะพาน อ.บางสะพาน	คลองบางสะพาน/ชายฝั่งทะเลตะวันตก	-	3.30	0.50	0.50	0.50	น้ำปกติ	↔

*N/A คือ อ่านค่าระดับจากไม้วัดระดับ (Staff) ไม่ได้ / ไม้วัดระดับ (Staff) ชำรุด

ปริมาณน้ำฝนสูงสุด (มม.)

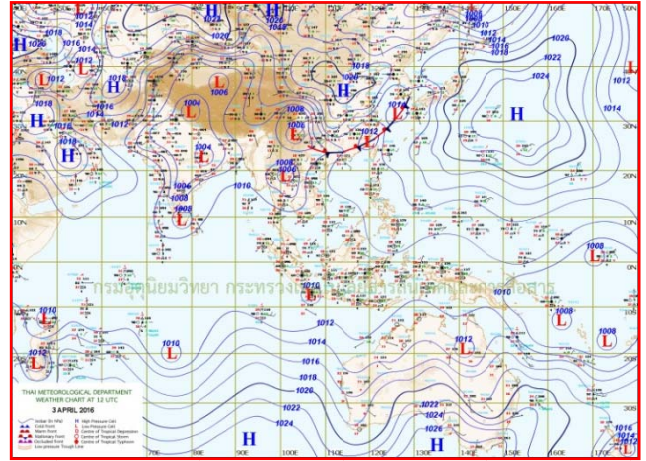
จังหวัด	๓๐ มี.ค.๕๙	๓๑ มี.ค.๕๙	๑ เม.ย.๕๙	๒ เม.ย.๕๙	๓ เม.ย.๕๙
จ.นครนายก	-	๒๓.๒	-	-	-
จ.ปราจีนบุรี	๒.๔	๘.๑	๒.๑	๒.๑	-
จ.สระแก้ว	๕.๖	๐.๔	-	๑๗.๐	๑๒.๐
จ.ฉะเชิงเทรา	๒๑.๑	-	-	-	๒.๖
จ.ชลบุรี	๑.๔	๒.๓	-	-	-
จ.ระยอง	๑.๐	๔.๖	-	-	-
จ.จันทบุรี	๒๗.๔	๐.๒	-	-	-
จ.ตราด	๐.๑	-	-	-	-
จ.สุพรรณบุรี	-	๐.๑	-	-	-
จ.กาญจนบุรี	๐.๒	-	-	-	-
จ.ราชบุรี	-	-	-	-	-
จ.นครปฐม	-	-	-	-	-
จ.เพชรบุรี	-	-	-	-	-
จ.ประจวบคีรีขันธ์	-	-	-	-	-
จ.ชุมพร	-	-	-	-	-
จ.สุราษฎร์ธานี	-	-	-	-	-
จ.นครศรีธรรมราช	-	-	-	-	-
จ.พัทลุง	-	-	-	-	๒.๖
จ.สงขลา	-	-	-	-	-
จ.ปัตตานี	-	-	-	-	-
จ.ยะลา	-	-	-	-	-
จ.นราธิวาส	-	-	๐.๘	-	๒.๐
จ.ระนอง	-	-	-	-	-
จ.พังงา	-	-	-	-	-
จ.กระบี่	-	-	-	-	-
จ.ภูเก็ต	-	-	-	-	-
จ.ตรัง	-	-	-	-	-
จ.สตูล	-	-	-	-	๓.๐

แผนที่อากาศ



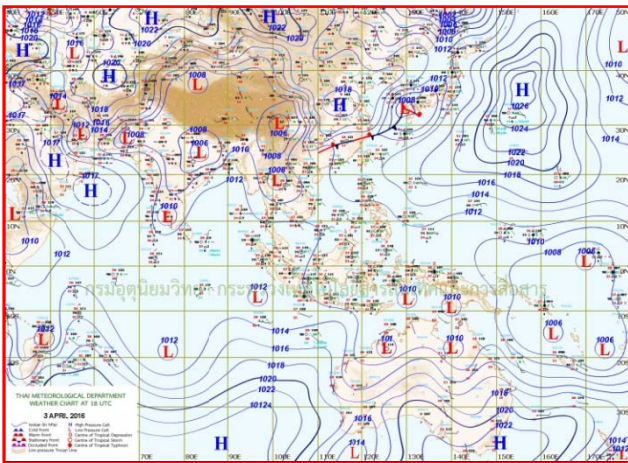
๓ เม.ย.๕๙ เวลา ๐๓:๐๐ น.

๑



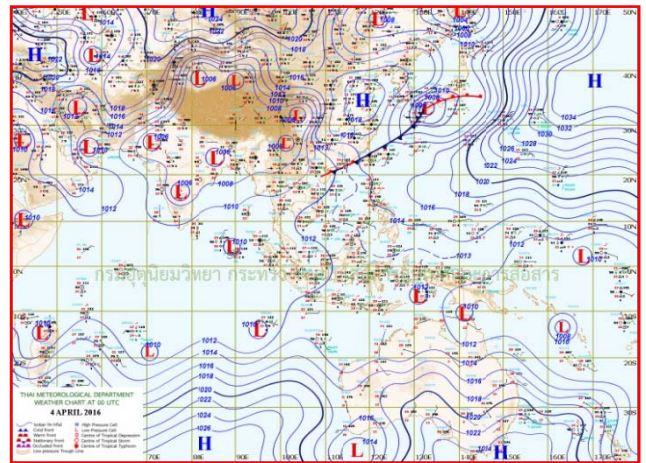
๓.เม.ย.๕๙ เวลา ๐๙:๐๐ น.

๒



๔ เม.ย.๕๙ เวลา ๐๑:๐๐ น.

๓



๔ เม.ย.๕๙ เวลา ๐๗:๐๐ น.

๔

รายงานปริมาณน้ำฝนจากกรมอุตุนิยมวิทยา

วันที่ 4 เมษายน 2559

รายงานฝน เวลา 07.00 น. ของวันที่ 3 เมษายน 2559

สถานีอุตุนิยมวิทยา					ปริมาณน้ำฝน24 ชม.(mm)	ปริมาณน้ำฝนสะสม(mm.)								
ภาคเหนือ					สูงสุด ของประเทศ	7.4	364.3	ภาคใต้ฝั่งตะวันออก						
สถานีอุตุนิยมวิทยา	ปริมาณน้ำฝน24 ชม.(mm)	ปริมาณน้ำฝนสะสม(mm.)	ปริมาณฝน เม.ย. (mm.)	สถานะฝนสะสม ปัจจุบันเทียบกับค่าเฉลี่ย 30 ปี	สูงสุด ของภาคเหนือ	-	121.8	สถานีอุตุนิยมวิทยา	ปริมาณน้ำฝน24 ชม.(mm)	ปริมาณน้ำฝนสะสม(mm.)	ปริมาณฝน (mm.)	สถานะฝนสะสม ปัจจุบันเทียบกับค่าเฉลี่ย 30 ปี		
					สูงสุด ของภาคกลาง	-	172.2						สูงสุด ของภาคตะวันออกเฉียงเหนือ	0.5
แม่ฮ่องสอน	ไม่มีฝน	28.2	63.2	ต่ำกว่า	สูงสุด ของภาคตะวันออก	7.4	326.5	เพชรบุรี	ไม่มีฝน	7.0	36.9	ต่ำกว่า		
ดอยอ่างขาง	ไม่มีฝน	83.5	***	***	สูงสุด ของภาคใต้ฝั่งตะวันออก	2.6	364.3	หนองพลับ สกษ.	ไม่มีฝน	79.3	56.4	ต่ำกว่า		
เชียงใหม่	ไม่มีฝน	37.4	97.9	ต่ำกว่า	สูงสุด ของภาคใต้ฝั่งตะวันตก	3.0	253.5	หัวหิน	-	41.8	46.4	ต่ำกว่า		
เชียงใหม่ สกษ.	-	56.6	91.7	ต่ำกว่า	ภาคตะวันออกเฉียงเหนือ				ประจวบคีรีขันธ์	-	140.6	55.5	ต่ำกว่า	
ทุ่งช้าง	ไม่มีฝน	46.7	120.5	ต่ำกว่า	สถานีอุตุนิยมวิทยา	ปริมาณน้ำฝน24 ชม.(mm)	ปริมาณน้ำฝนสะสม(mm.)	ปริมาณฝน (mm.)	สถานะฝนสะสม ปัจจุบันเทียบกับค่าเฉลี่ย 30 ปี	ชุมพร	ไม่มีฝน	205.1	85.8	สูงกว่า
พะเยา	ไม่มีฝน	50.3	89.2	ต่ำกว่า						สวี สกษ.	ไม่มีฝน	157.4	80.0	ต่ำกว่า
หัวฝาง	ไม่มีฝน	46.2	102.5	ต่ำกว่า	เลย สกษ.	ไม่มีฝน	98.2	85.5	สูงกว่า	เกาะสมุย	ไม่มีฝน	164.9	83.1	สูงกว่า
เด่น	ไม่มีฝน	45.1	65.9	สูงกว่า	หนองคาย	-	81.8	83.4	สูงกว่า	สุราษฎร์ธานี	ไม่มีฝน	89.1	73.4	ต่ำกว่า
แม่สะเรียง	ไม่มีฝน	34.8	44.7	สูงกว่า	เลย	ไม่มีฝน	50.3	102.7	ต่ำกว่า	นครศรีธรรมราช	ไม่มีฝน	233.0	107.0	สูงกว่า
แม่ใจ สกษ.	-	-	55.0	ต่ำกว่า	อุดรธานี	ไม่มีฝน	90.3	74.1	สูงกว่า	นครศรีธรรมราช สกษ.	ไม่มีฝน	212.5	102.1	ต่ำกว่า
เชียงใหม่	ไม่มีฝน	79.5	57.3	สูงกว่า	สกลนคร สกษ.	ไม่มีฝน	15.3	101.3	ต่ำกว่า	สุราษฎร์ธานี สกษ.	ไม่มีฝน	162.1	85.8	ต่ำกว่า
ลำปาง	-	121.8	65.9	สูงกว่า	สกลนคร	ไม่มีฝน	44.1	93.3	ต่ำกว่า	พระแสง สทท.	ไม่มีฝน	109.6	114.7	ต่ำกว่า
ลำพูน	ไม่มีฝน	50.7	44.5	สูงกว่า	นครพนม	ไม่มีฝน	41.5	101.1	ต่ำกว่า	ฉวาง	-	58.0	105.4	ต่ำกว่า
แพร่	ไม่มีฝน	34.0	82.1	ต่ำกว่า	นครพนม สกษ.	0.5	66.1	116.4	ต่ำกว่า	พัทลุง สกษ.	ไม่มีฝน	259.0	116.3	สูงกว่า
น่าน	ไม่มีฝน	68.6	99.6	สูงกว่า	หนองบัวลำภู	ไม่มีฝน	37.6	***	***	สงขลา	ไม่มีฝน	217.0	75.1	สูงกว่า
บ้าน สกษ.	ไม่มีฝน	68.5	109.4	สูงกว่า	ขอนแก่น	ไม่มีฝน	35.5	89.6	ต่ำกว่า	หาดใหญ่	ไม่มีฝน	153.6	118.6	ต่ำกว่า
ลำปาง สกษ.	ไม่มีฝน	84.8	64.3	สูงกว่า	มหาสารคาม	ไม่มีฝน	111.7	89.0	สูงกว่า	คอนขันธ์ สกษ.	2.6	350.5	96.7	สูงกว่า
อุดรดิตถ์	ไม่มีฝน	29.4	71.0	ต่ำกว่า	มุกดาหาร	ไม่มีฝน	16.1	76.4	ต่ำกว่า	สะเดา	ไม่มีฝน	114.0	123.4	ต่ำกว่า
สุโขทัย	ไม่มีฝน	34.7	68.3	ต่ำกว่า	ท่าพระ สกษ.	ไม่มีฝน	53.9	84.5	ต่ำกว่า	ปัตตานี	ไม่มีฝน	76.8	74.6	สูงกว่า
ศรีสำโรง สกษ.	ไม่มีฝน	31.2	52.6	ต่ำกว่า	กาฬสินธุ์	ไม่มีฝน	40.9	80.3	ต่ำกว่า	ยะลา สกษ.	-	306.1	***	***
น่าน สกษ.	ไม่มีฝน	57.9	63.2	ต่ำกว่า	ชัยภูมิ	ไม่มีฝน	105.7	92.6	สูงกว่า	นราธิวาส	2.0	364.3	72.8	สูงกว่า
แม่สอด	ไม่มีฝน	55.8	44.8	สูงกว่า	ร้อยเอ็ด สกษ.	ไม่มีฝน	80.0	85.6	สูงกว่า	ภาคใต้ฝั่งตะวันตก				
ตาก	ไม่มีฝน	38.9	57.6	สูงกว่า	ร้อยเอ็ด	ไม่มีฝน	36.7	75.9	ต่ำกว่า	สถานีอุตุนิยมวิทยา	ปริมาณน้ำฝน24 ชม.(mm)	ปริมาณน้ำฝนสะสม(mm.)	ปริมาณฝน (mm.)	สถานะฝนสะสม ปัจจุบันเทียบกับค่าเฉลี่ย 30 ปี
เชียงใหม่	ไม่มีฝน	41.7	66.2	สูงกว่า	อุบลราชธานี (ศูนย์)	ไม่มีฝน	26.7	86.8	ต่ำกว่า					
พิษณุโลก	ไม่มีฝน	43.3	55.7	ต่ำกว่า	อุบลราชธานี สกษ.	ไม่มีฝน	4.8	78.3	ต่ำกว่า	ตะกั่วป่า	ไม่มีฝน	74.40	204.60	ต่ำกว่า
เพชรบูรณ์	ไม่มีฝน	46.1	76.0	ต่ำกว่า	ศรีสะเกษ	ไม่มีฝน	-	67.9	ต่ำกว่า	กระบี่	ไม่มีฝน	67.40	147.20	ต่ำกว่า
กำแพงเพชร	ไม่มีฝน	28.2	52.8	ต่ำกว่า	ท่าอุเทน	ไม่มีฝน	31.4	86.7	ต่ำกว่า	ภูเก็ต	ไม่มีฝน	65.80	142.90	ต่ำกว่า
อุ้มผาง	ไม่มีฝน	40.4	101.3	ต่ำกว่า	นครราชสีมา	ไม่มีฝน	38.0	72.2	ต่ำกว่า	ภูเก็ต (ศูนย์)	ไม่มีฝน	253.50	154.00	สูงกว่า
พิจิตร สกษ.	ไม่มีฝน	13.7	57.3	ต่ำกว่า	สุรินทร์	ไม่มีฝน	16.0	93.3	ต่ำกว่า	เกาะลันตา	ไม่มีฝน	35.20	119.00	ต่ำกว่า
ดอยมเขจร สกษ.	ไม่มีฝน	55.5	38.0	สูงกว่า	สุรินทร์ สกษ.	ไม่มีฝน	10.4	88.3	ต่ำกว่า	ตรัง	-	85.80	139.70	ต่ำกว่า
วิเชียรบุรี	ไม่มีฝน	0.1	89.9	ต่ำกว่า	ไซคซัน	ไม่มีฝน	33.7	81.3	ต่ำกว่า	สตูล	3.0	38.30	206.00	สูงกว่า
ภาคกลาง					ปากช่อง สกษ.	ไม่มีฝน	60.3	103.7	ต่ำกว่า	สรุปปริมาณฝนมาก สถานีอุตุนิยมวิทยา				
สถานีอุตุนิยมวิทยา	ปริมาณน้ำฝน24 ชม.(mm)	ปริมาณน้ำฝนสะสม(mm.)	ปริมาณฝน เม.ย. (mm.)	สถานะฝนสะสม ปัจจุบันเทียบกับค่าเฉลี่ย 30 ปี	นางรอง	ไม่มีฝน	23.6	81.6	ต่ำกว่า	สรุปปริมาณฝนน้อย สถานีอุตุนิยมวิทยา	ปริมาณน้ำฝน24 ชม.(mm)	ปริมาณน้ำฝนสะสม(mm.)		
					บุรีรัมย์	ไม่มีฝน	15.1	86.3	ต่ำกว่า					
นครสวรรค์	ไม่มีฝน	6.8	63.7	ต่ำกว่า	ภาคตะวันออก				1	ลัญญะประเทศ	7.4	18.4		
ตากฟ้า สกษ.	ไม่มีฝน	21.8	67.3	ต่ำกว่า	สถานีอุตุนิยมวิทยา	ปริมาณน้ำฝน24 ชม.(mm)	ปริมาณน้ำฝนสะสม(mm.)	ปริมาณฝน (mm.)	สถานะฝนสะสม ปัจจุบันเทียบกับค่าเฉลี่ย 30 ปี	2	สตูล	3.0	38.3	
ชัยนาท สกษ.	ไม่มีฝน	64.0	43.3	สูงกว่า						นครนายก	ไม่มีฝน	9.9	***	***
อุทัยธานี	ไม่มีฝน	-	67.9	ต่ำกว่า	ปราจีนบุรี	ไม่มีฝน	39.9	118.0	ต่ำกว่า	4	นราธิวาส	2.0	364.3	
พระนครศรีอยุธยา	ไม่มีฝน	9.9	***	***	กบินทร์บุรี	ไม่มีฝน	27.3	เมย.	ต่ำกว่า	5	นครพนม สกษ.	0.5	66.1	
บัวชุม	ไม่มีฝน	18.1	81.4	ต่ำกว่า	สระแก้ว	ฝนเล็กน้อย	5.5	88.7	ต่ำกว่า	สรุปปริมาณฝนน้อย สถานีอุตุนิยมวิทยา				
ปทุมธานี สกษ.	ไม่มีฝน	172.2	93.2	สูงกว่า	ฉะเชิงเทรา	ไม่มีฝน	63.1	48.3	ต่ำกว่า	1	ตะกั่วป่า	0.2	3,234.1	
สมุทรปราการ สกษ.	ไม่มีฝน	172.2	***	***	ชลบุรี	ไม่มีฝน	104.3	74.1	สูงกว่า	2	หาดใหญ่	1.2	1,251.8	
ทองผาภูมิ	ไม่มีฝน	88.9	101.8	สูงกว่า	เกาะสีชัง	-	55.1	77.3	ต่ำกว่า	3	เกาะลันตา	1.4	2,130.8	
สุพรรณบุรี	ไม่มีฝน	88.9	49.1	สูงกว่า	พัทลุง	ไม่มีฝน	111.5	64.0	สูงกว่า	4	ฉวาง	1.5	1,818.4	
ลพบุรี	ไม่มีฝน	57.4	81.5	สูงกว่า	ลัญญะประเทศ	7.4	18.4	85.7	ต่ำกว่า	5	สะเดา	1.6	896.0	
สุโขทัย สกษ.	ไม่มีฝน	44.4	59.7	ต่ำกว่า	แหลมฉบัง	-	-	61.5	ต่ำกว่า	ปริมาณฝนสูงสุด ลัญญะประเทศ				
สนมณีนสารรถภูมิ	ไม่มีฝน	44.4	62.7	ต่ำกว่า	สัตหีบ	ไม่มีฝน	110.3	78.9	ต่ำกว่า	ฝนสะสมสูงสุด นราธิวาส				
สมุทรสงคราม	-	56.2	***	***	ระยอง	ไม่มีฝน	115.4	81.6	ต่ำกว่า					
กาญจนบุรี	ไม่มีฝน	56.2	78.5	ต่ำกว่า	หัวหิน	ไม่มีฝน	167.0	78.2	สูงกว่า					
นครปฐม	-	119.8	55.3	สูงกว่า	จันทบุรี	ไม่มีฝน	79.4	125.2	ต่ำกว่า					
กรุงเทพฯ บางนา สกษ.	ไม่มีฝน	119.8	68.4	สูงกว่า	พัลว สกษ.	ไม่มีฝน	98.1	164.5	ต่ำกว่า					
กรุงเทพฯ ท่าเรือคลองเตย	ไม่มีฝน	118.4	104.8	สูงกว่า	ตราด	-	326.5	185.4	สูงกว่า					
กรุงเทพฯ หาดใหญ่	ไม่มีฝน	118.4	91.4	สูงกว่า					ศูนย์เมขลา		ศูนย์ป้องกันวิกฤติน้ำ กรมทรัพยากรน้ำ			
สนมณีนคอนเมือง	ไม่มีฝน	-	88.5	ต่ำกว่า										
ปารัง	-	-	44.9	ต่ำกว่า										
ราชบุรี	-	0.3	48.3	ต่ำกว่า										

สัญลักษณ์ ***ไม่มีข้อมูล - ยังไม่ได้รับรายงาน/ไม่มีข้อมูล/ไม่มีฝน

หมายเหตุ ได้รับรายงานเพิ่มเติมโดยการบันทึกของเจ้าหน้าที่เป็นรายวัน ณ เวลา 07:00 น.

ปริมาณฝนสูงสุดรายนี้เท่ากับ 47.8 มม. ที่ อ.บางละมุง จ.ชลบุรี

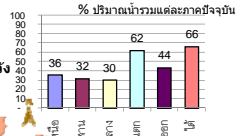
รายงานสรุปรายงานสภาพน้ำในอ่างเก็บน้ำขนาดใหญ่และขนาดกลาง

รายงานสถานการณ์ ณ. วันที่ 4 เมษายน 2559

ปริมาณน้ำในอ่างที่ใช้การได้ในสัปดาห์นี้ + มากกว่า / - น้อยกว่า สัปดาห์ก่อน

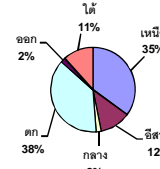
363.58 ล้าน ลบ.ม.

สรุปรายงานการมีปริมาณน้ำในอ่างเก็บน้ำที่ใช้ในทุกกิจกรรมทั่วประเทศ มากกว่าปริมาณน้ำที่ไหลเข้าอ่าง เมื่อเทียบกับสัปดาห์ที่ผ่านมา ควรใช้น้ำอย่างระมัดระวัง



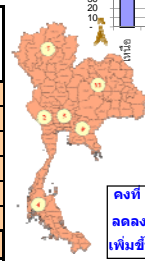
คงที่	8	อ่าง
ลดลง	28	อ่าง
เพิ่มขึ้น	1	อ่าง

ปริมาณน้ำรวมทั่วประเทศ
70,520 ล้านลบ.ม.(100%)



ปริมาณน้ำรวมทั่วประเทศ
(เมื่อเทียบกับปริมาณน้ำรวม
ทั้งประเทศ) ณ
วันที่ 4 เมษายน 2559 เท่ากับ
34,274 ล้าน ลบ.ม. หรือ เท่ากับ
49%
วันที่ 4 เมษายน 2558 เท่ากับ
38,775 ล้าน ลบ.ม. หรือ เท่ากับ
55%

ภาค	สถานการณ์ปริมาณน้ำในอ่าง				ปริมาณน้ำ เปลี่ยนแปลง (ล้าน ม.³)	สถานะ
	ลดลง (แห่ง)	คงที่ (แห่ง)	เพิ่มขึ้น (แห่ง)	รวม (แห่ง)		
ภาคเหนือ	5	2	-	7	-109.00	ปริมาณน้ำในอ่างเก็บน้ำลดลง
ภาคตะวันออกเฉียงเหนือ	7	5	-	12	-62.00	ปริมาณน้ำในอ่างเก็บน้ำลดลง
ภาคกลาง	1	1	1	3	-9.00	ปริมาณน้ำในอ่างเก็บน้ำลดลง
ภาคตะวันออก	2	-	-	2	-104.00	ปริมาณน้ำในอ่างเก็บน้ำลดลง
ภาคตะวันออก	9	-	-	9	-21.58	ปริมาณน้ำในอ่างเก็บน้ำลดลง
ภาคใต้	4	-	-	4	-58.00	ปริมาณน้ำในอ่างเก็บน้ำลดลง
รวมทั้งประเทศ	28	8	1	37	-363.58	ปริมาณน้ำในอ่างเก็บน้ำลดลง



ภาค อ่างเก็บน้ำ เชื้อน	ความจุ ที่ รณค. (ล้าน ม.³)	ปริมาณน้ำ ที่ใช้งาน ไม่ได้ (ล้าน ม.³)	ใช้การ ได้จริง (ล้าน ม.³)	ปริมาณน้ำรวม วันที่ 4 เมษายน 2558		ปัจจุบัน วันที่ 4 เมษายน 2559				สัปดาห์ก่อน วันที่ 29 มีนาคม 2559				ปริมาณน้ำ + เพิ่มขึ้น - ลดลง (ล้าน ม.³)	สถานการณ์ ปริมาณน้ำ ในอ่าง	
				%	%	ปริมาณน้ำรวม		ปริมาณน้ำใช้การได้จริง		ปริมาณน้ำรวม		ปริมาณน้ำใช้การได้จริง				
						ปริมาณน้ำ (ล้าน ม.³)	%	ปริมาณน้ำ (ล้าน ม.³)	%	ปริมาณน้ำ (ล้าน ม.³)	%	ปริมาณน้ำ (ล้าน ม.³)	%			
ภาคเหนือ (7)																
1	ภูผาลอง (2) ตาก	13,462	3,800	9,662	5,513	41%	4,395	33%	595	4%	4,436	33%	636	5%	-41.00	ลดลง
2	สิริกิติ์ (2) อุตรดิตถ์	9,510	2,850	6,660	5,178	54%	4,011	42%	1,161	12%	4,068	43%	1,218	13%	-57.00	ลดลง
3	แม่งัด เชียงใหม่	265	22	243	128	48%	45	17%	23	9%	48	18%	26	10%	-3.00	ลดลง
4	แม่งาว เชียงใหม่	263	14	249	41	16%	27	10%	13	5%	27	10%	13	5%	-	คงที่
5	ลำปาว ลำปาง	106	4	102	44	42%	24	23%	20	19%	25	24%	21	20%	-1.00	ลดลง
6	กักคองนา ลำปาง	170	6	164	68	40%	21	12%	15	9%	21	12%	15	9%	-	คงที่
7	แควน้อย พิษณุโลก	939	43	896	352	37%	295	31%	252	27%	302	32%	259	28%	-7.00	ลดลง
รวมภาคเหนือ 35.05%																
ภาคตะวันออกเฉียงเหนือ (12)																
8	ห้วยหลวง อุดรธานี	135	7	128	39	29%	20	15%	13	10%	21	16%	14	10%	-1.00	ลดลง
9	น้ำอูน สกลนคร	520	43	477	219	42%	150	29%	107	21%	150	29%	107	21%	-	คงที่
10	น้ำพุง (2) สกลนคร	166	10	156	52	31%	56	34%	46	28%	56	34%	46	28%	-	คงที่
11	จุฬารัตน์ (2) ชัยภูมิ	164	37	127	79	48%	58	35%	21	13%	59	36%	22	13%	-1.00	ลดลง
12	อุบลรัตน์ (2) ขอนแก่น	2,431	581	1,850	965	40%	580	24%	-	0%	586	24%	5	0%	-5.00	ลดลง
13	ลำปาว กาฬสินธุ์	1,980	100	1,880	605	31%	449	23%	349	18%	474	24%	374	19%	-25.00	ลดลง
14	ลำตะคอง นครราชสีมา	314	23	291	118	38%	91	29%	68	22%	91	29%	68	22%	-	คงที่
15	ลำพระเพลิง นครราชสีมา	110	1	109	26	24%	55	50%	54	49%	58	53%	57	52%	-3.00	ลดลง
16	มูลขม นครราชสีมา	141	7	134	60	43%	38	27%	31	22%	38	27%	31	22%	-	คงที่
17	ลำพระนครราชสีมา	275	7	268	115	42%	70	25%	63	23%	75	27%	68	25%	-5.00	ลดลง
18	ลำนางรองบุรีรัมย์	121	3	118	67	55%	60	50%	57	47%	60	50%	57	47%	-	คงที่
19	สิรินธร (2) อุบลราชธานี	1,966	831	1,135	1,051	53%	1,023	52%	192	10%	1,045	53%	214	11%	-22.00	ลดลง
รวมภาคตะวันออกเฉียงเหนือ 11.80%																
ภาคกลาง (3)																
20	ป่าสักชลสิทธิ์ ลพบุรี	960	3	957	355	37%	304	32%	301	31%	317	33%	314	33%	-13.00	ลดลง
21	ห้วยเสลา อุทัยธานี	160	17	143	50	31%	45	28%	28	18%	45	28%	28	18%	-	คงที่
22	กระเสียว สุพรรณบุรี	240	40	200	105	44%	58	24%	18	8%	54	23%	14	6%	4.00	เพิ่มขึ้น
รวมภาคกลาง 1.93%																
ภาคตะวันออก (2)																
23	ศรีนครินทร์ (2) กาญจนบุรี	17,745	10,265	7,480	12,472	70%	12,183	69%	1,918	11%	12,219	69%	1,954	11%	-36.00	ลดลง
24	วชิราลงกรณ (2) กาญจนบุรี	8,860	3,012	5,848	4,461	50%	4,251	48%	1,239	14%	4,319	49%	1,307	15%	-68.00	ลดลง
รวมภาคตะวันออก 37.73%																
ภาคตะวันออก (5+4)																
25	ขุนเขา นครนายก	224	4.00	220	66	29%	81	36%	77	34%	86	38%	82	37%	-5.00	ลดลง
26	คลองสีผด ฉะเชิงเทรา	420	30.00	390	95	23%	106	25%	76	18%	110	26%	80	19%	-4.00	ลดลง
27	บางพระ (3) ชลบุรี	117	12.00	105	43	37%	28	24%	16	14%	29	25%	17	15%	-1.00	ลดลง
28	หนองปลาไหล (3)ระยอง	164	13.75	150	100	61%	117	71%	103	63%	121	74%	107	65%	-4.00	ลดลง
29	ประแสร์ (3) ระยอง	248	20.00	228	188	76%	178	72%	158	64%	184	74%	164	66%	-6.00	ลดลง
30	มาบประชัน (3) ระยอง	17	0.72	16	6	37%	9	52%	8	48%	9	53%	8.04	48%	-0.14	ลดลง
31	หนองค้อ (3) ระยอง	21	1.00	20	7	35%	4	21%	3	16%	5	22%	3.67	17%	-0.20	ลดลง
32	คอกทราย (3) ระยอง	71	3.00	68	20	28%	28	39%	25	35%	29	41%	25.95	36%	-0.98	ลดลง
33	คลองใหญ่ (3) ระยอง	40	3.00	37	12	29%	25	61%	22	54%	25	62%	21.80	54%	-0.25	ลดลง
รวมภาคตะวันออก 1.87%																
ภาคใต้ (4)																
34	แก่งกระจาน เพชรบุรี	710	67	643	342	48%	251	35%	184	26%	254	36%	187	26%	-3.00	ลดลง
35	ปราณบุรี ประจวบคีรีขันธ์	391	18	373	174	45%	74	19%	56	14%	76	19%	58	15%	-2.00	ลดลง
36	รัชชประภา (2) สุราษฎร์ธานี	5,639	1,352	4,287	4,277	76%	4,172	74%	2,820	50%	4,205	75%	2,853	51%	-33.00	ลดลง
37	บางลาง (2) ยะลา	1,454	260	1,194	1,281	88%	893	61%	633	44%	913	63%	653	45%	-20.00	ลดลง
รวมภาคใต้ 11.62%																
รวมทั้งประเทศ 100% (37)																
		70,520	23,510	47,010	38,775	55%	34,274	49%	10,765	15%	34,639	49%	11,129	16%	-363.58	ลดลง

ที่มาข้อมูล : ตารางสรุปรายงานสภาพน้ำในอ่างเก็บน้ำขนาดใหญ่ทั่วประเทศ และตารางสรุปรายงานสภาพน้ำในอ่างเก็บน้ำภาคตะวันออก กรมชลประทาน

หมายเหตุ :

- อ่างเก็บน้ำขนาดใหญ่ หมายถึง อ่างเก็บน้ำที่มีความจุตั้งแต่ 100 ล้าน ลบ.ม. ขึ้นไป
- เป็นอ่างเก็บน้ำอยู่ในความรับผิดชอบของการไฟฟ้าฝ่ายผลิตแห่งประเทศไทย(10) นอกนั้นอยู่ในความรับผิดชอบของกรมชลประทาน (23)
- เป็นอ่างเก็บน้ำขนาดกลางที่มีความสำคัญต่อการอุตสาหกรรมและการประปา ของลุ่มน้ำชายฝั่งทะเลตะวันออก
- ที่มา : กรมชลประทาน และการไฟฟ้าฝ่ายผลิตแห่งประเทศไทย
- จังหวัดที่มีอ่างเก็บน้ำขนาดใหญ่มีจำนวน 25 จังหวัด ไม่มี 51 จังหวัด รณค. หมายถึง ระดับเก็บกักของอ่าง



ศูนย์เขื่อน



ศูนย์ป้องกันกักตุนน้ำ กรมทรัพยากรน้ำ

ลำดับของเขื่อนตามความจุ

- ศรีนครินทร์ 2.ภูผาลอง 3.สิริกิติ์ 4.วชิราลงกรณ 5.รัชชประภา
- อุบลรัตน์ 7.สิรินธร 8.บางลาง 9.ลำปาว 10.ป่าสัก

อุตุฯเตือนหลีกเลี่ยงแดด กทม.ร้อนทะลุ๓๙องศาฯ

กรมอุตุฯนิยมพยากรณ์ลักษณะอากาศทั่วไปความกดอากาศต่ำ เนื่องจากความร้อนปกคลุมประเทศไทยตอนบน ทำให้บริเวณดังกล่าวมีอากาศร้อนโดยทั่วไปและมีอากาศร้อนจัดในบางพื้นที่ กับมีฟ้าหลัวในตอนกลางวัน ประกอบกับมีลมตะวันออกเฉียงใต้พัดปกคลุมภาคกลางตอนล่าง ภาคตะวันออก และภาคตะวันออกเฉียงเหนือตอนล่าง ลักษณะเช่นนี้ทำให้ภาคตะวันออกมีฝนฟ้าคะนองบางแห่ง ขอให้ประชาชนดูแลรักษาสุขภาพเนื่องจากสภาพอากาศร้อน และควรหลีกเลี่ยงกิจกรรมในที่โล่งแจ้งนานๆ สำหรับเกษตรกรควรสวมใส่เครื่องนุ่งห่มให้เหมาะสมและดื่มน้ำบ่อยๆขณะที่ดำเนินกิจกรรมในระยะนี้ พยากรณ์อากาศสำหรับประเทศไทยตั้งแต่เวลา ๐๖:๐๐ วันนี้ ถึง ๐๖:๐๐ วันพรุ่งนี้

ภาคเหนือ มีอากาศร้อนถึงร้อนจัดกับมีฟ้าหลัวในตอนกลางวัน อุณหภูมิต่ำสุด ๒๐-๒๖ องศาเซลเซียส อุณหภูมิสูงสุด ๓๗-๔๑ องศาเซลเซียส ลมตะวันตก ความเร็ว ๑๐-๓๐ กม./ชม.

ภาคตะวันออกเฉียงเหนือ มีอากาศร้อนกับมีฟ้าหลัวในตอนกลางวัน อุณหภูมิต่ำสุด ๒๑-๒๗ องศาเซลเซียส อุณหภูมิสูงสุด ๓๗-๓๙ องศาเซลเซียส ลมตะวันออกเฉียงใต้ ความเร็ว ๑๐-๓๐ กม./ชม.

ภาคกลาง มีอากาศร้อนถึงร้อนจัด กับมีฟ้าหลัวในตอนกลางวัน อุณหภูมิต่ำสุด ๒๕-๒๗ องศาเซลเซียส อุณหภูมิสูงสุด ๓๗-๔๑ องศาเซลเซียส ลมใต้ ความเร็ว ๑๐-๓๐ กม./ชม.

ภาคตะวันออก มีอากาศร้อนในตอนกลางวัน โดยมีฝนฟ้าคะนองบางแห่ง ร้อยละ ๑๐ ของพื้นที่ส่วนมากบริเวณจังหวัด จันทบุรี และตราดอุณหภูมิต่ำสุด ๒๕-๒๗ องศาเซลเซียส อุณหภูมิสูงสุด ๓๔-๓๙ องศาเซลเซียส ลมตะวันออกเฉียงใต้ ความเร็ว ๑๐-๓๐ กม./ชม. ทะเลมีคลื่นต่ำกว่า ๑ เมตร

ภาคใต้ (ฝั่งตะวันออก) มีเมฆบางส่วน กับมีอากาศร้อนในตอนกลางวัน อุณหภูมิต่ำสุด ๒๓-๒๗ องศาเซลเซียส อุณหภูมิสูงสุด ๓๓-๓๖ องศาเซลเซียส ลมตะวันออกเฉียงใต้ ความเร็ว ๑๕-๓๐ กม./ชม. ทะเลมีคลื่นสูงประมาณ ๑ เมตร

ภาคใต้ (ฝั่งตะวันตก) มีเมฆบางส่วน กับมีอากาศร้อนในตอนกลางวัน อุณหภูมิต่ำสุด ๒๒-๒๖ องศาเซลเซียส อุณหภูมิสูงสุด ๓๓-๓๘ องศาเซลเซียส ลมตะวันออกเฉียงใต้ ความเร็ว ๑๐-๓๐ กม./ชม. ทะเลมีคลื่นต่ำกว่า ๑ เมตร

กรุงเทพมหานครและปริมณฑล มีเมฆบางส่วน กับมีอากาศร้อนในตอนกลางวัน อุณหภูมิต่ำสุด ๒๕-๒๗ องศาเซลเซียส อุณหภูมิสูงสุด ๓๕-๓๙ องศาเซลเซียส ลมใต้ ความเร็ว ๑๐-๓๐ กม./ชม.

เขื่อนแควน้อยบำรุงแดน วิกฤติ ปริมาณน้ำกักเก็บน้อยสุดตั้งแต่สร้างมา วอนประชาชนประหยัด

นายเฉลิมศักดิ์ ทักษาดิพงษ์ ผู้อำนวยการเขื่อนแควน้อยบำรุงแดน จังหวัดพิษณุโลก เปิดเผยกับ สำนักข่าว ไอ.เอ็น.เอ็น. ว่า ปัจจุบันเขื่อนแควน้อยฯ มีปริมาณน้ำกักเก็บอยู่ทั้งหมด ๒๙๕ ล้านลูกบาศก์เมตร หรือคิดเป็นร้อยละ ๓๑ โดยแบ่งเป็นปริมาณน้ำใช้การได้ ๒๕๒ ล้านลูกบาศก์เมตร คิดเป็นร้อยละ ๒๘ และน้ำตายอีก ๔๓ ล้านลูกบาศก์เมตร หรือร้อยละ ๓ ซึ่งถือว่าปริมาณน้ำกักเก็บดังกล่าวมีระดับน้อยที่สุดตั้งแต่สร้างเขื่อนมา เนื่องจากสถานการณ์ภัยแล้งที่เกิดขึ้น เบื้องต้นทางเขื่อนยังดำเนินการระบายน้ำลงแม่น้ำแควน้อย รวมถึงลุ่มเจ้าพระยา วันละ ๑ ล้านลูกบาศก์เมตร เพื่อให้ประชาชนมีน้ำใช้สำหรับอุปโภคบริโภค ควบคู่กับรักษาระบบนิเวศ ทั้งนี้ คาดว่าจะมีเพียงพอไปจนถึงเดือนกรกฎาคมแน่นอน

อย่างไรก็ตาม นายเฉลิมศักดิ์ ระบุว่า ปัจจุบันทางเขื่อนเอง ได้งดการปล่อยน้ำเพื่อสนับสนุนด้านการเกษตรกรรมไปแล้ว โดยปิดการระบายลงคลองต่าง ๆ ทั้งหมด เพื่อสำรองน้ำไว้กินใช้ตลอดฤดูแล้ง จึงอยากฝากให้ประชาชนทุกคนช่วยกันใช้น้ำอย่างประหยัด และเกิดประโยชน์ที่สุด (ไอ เอ็น เอ็น)

โคราชแล้งกระทบสวนมะขามเทศยืนต้นตายอื้อ

โคราชภัย แล้งกระทบสวนมะขามเทศ ชาคน้ำยืน ต้นเหี่ยวตายเป็นจำนวนมากสร้างความเดือดร้อนให้กับเกษตรกรเป็นอย่างมาก วอน หน่วยงานช่วย

สถานการณ์ภัยแล้ง ได้ส่งผลกระทบต่อเกษตรกร ในจังหวัดนครราชสีมา โดยเฉพาะ เกษตรกรผู้ปลูกมะขามเทศ เขต อ.โนนไทย ซึ่งขณะนี้ ไม่สามารถหาน้ำมาเติมร่องสวนได้ ทำให้ต้องปล่อยให้ต้นมะขามเทศยืนต้นแห้งเฉา ไร่ร้าง บางต้นก็แห้งตายไปเป็นจำนวนมาก

นางสุกัญญา จงจ่อหอ อายุ ๒๙ ปี เกษตรกรผู้ปลูกมะขามเทศ พื้นที่ บ้านดอนสระจันทร์ หมู่ ๖ ต.ถนนโพธิ์ อ.โนนไทย เปิดเผยว่า มะขามเทศนั้น ถือเป็นพืชเศรษฐกิจในพื้นที่ เนื่องจากบริเวณนี้เป็นดินเค็ม ชาวบ้านจึงไม่นิยมทำนาเหมือนที่อื่น ขณะที่ ต้นมะขามเทศ จะสามารถเติบโตได้ดีบนดินเค็ม จึงทำให้ชาวบ้านนิยมปลูกกันอย่างกว้างขวาง โดยมีฤดูเก็บเกี่ยวช่วงหน้าแล้งระหว่างเดือนธันวาคม ถึงกลางเดือนเมษายน ของทุกปี แต่มาปีนี้ภัยแล้งรุนแรง ทำให้น้ำในร่องสวนของตนแห้งขาด

ต้นมะขามเทศเริ่มเหี่ยวแห้ง ใบร่วงหมด และผลผลิตหมดลง ตั้งแต่กลางเดือนกุมภาพันธ์ที่ผ่านมา โดยในสวนของตนมีพื้นที่ ๑๓ ไร่ ปลุกต้นมะขามเทศ ประมาณ ๑,๐๐๐ ต้น หากเป็นช่วงฤดูเก็บเกี่ยวปกติทุกปี จะสามารถเก็บเกี่ยวผลผลิตขายได้ ประมาณ ๒๕๐,๐๐๐ บาท แต่ปีนี้เพิ่งเก็บผลผลิตขายได้เพียง ๖๐,๐๐๐ บาท หรือไม่ถึงร้อยละ ๒๕ สร้างความเดือดร้อนให้กับเกษตรกรเป็นอย่างมาก และยังไม่มีความช่วยเหลือใดๆ (ไอ เอ็น เอ็น)

ภาวะภัยแล้งลาม"อยุธยา" ถนนทรุดตัว-ลึก ๒ เมตร

ถนนลาดยางเลียบบคลองชลประทาน สายเสนา-ลาดบัวหลวง ใน อ.เสนา จ.พระนครศรีอยุธยา เกิดการทรุดตัวลึก ๒ เมตร เป็นระยะทางกว่า ๑๐๐ เมตร เหตุการณ์ในคลองแห่งนี้ขาดจากสภาวะภัยแล้งที่คุกคามหนัก

ผู้สื่อข่าวได้รับแจ้งจากชาวบ้านใน อ.เสนา จ.พระนครศรีอยุธยา ว่า ถนนเส้นทางเสนา-ลาดบัวหลวง ช่วงหลัก กม.ที่ ๘-๙ ต.สามตุ่ม อ.เสนา เกิดการทรุดตัวลึกเป็นทางยาว ทำให้การสัญจรไปมาผ่านเส้นทางดังกล่าวเป็นไปอย่างยากลำบาก จึงเดินทางไปตรวจสอบ พบว่าที่เกิดเหตุเป็นถนนลาดยางเลียบบคลองชลประทาน หมู่ ๑๐ ต.สามตุ่ม ความกว้างขนาด ๒ เลน เกิดการทรุดตัวลึกประมาณ ๒ เมตร เป็นระยะทางยาวกว่า ๑๐๐ เมตร หายไป ๑ เลน และเกิดการทรุดตัวลงอย่างต่อเนื่อง เพราะดินที่ติดอยู่กับถนนได้สไลด์ตัวลงแตกแยก และไหลลงไปในคลองซึ่งมีสภาพแห้งขอดมานานหลายเดือน ทำให้ชาวบ้านต้องช่วยกันตัดกิ่งไม้ และต้นไม้มาปักเอาไว้เตือนประชาชนผู้ใช้เส้นทาง

ด้าน นายธีรยุทธ พนาลี อายุ ๔๐ ปี ชาวบ้านใน อ.เสนา เปิดเผยว่า ถนนเส้นนี้เป็นถนนที่เชื่อมต่อกับ อ.ลาดบัวหลวง มีประชาชนสัญจรไปมาจำนวนมาก เพราะเป็นทางลัดและยังเป็นเส้นทางที่เกษตรกรต้องใช้ในการขนย้ายพืชผลทางการเกษตร โดยถนนได้เริ่มทรุดตัวเมื่อช่วงเย็นวันที่ ๓ เม.ย.ที่ผ่านมา ประมาณ ๑๐ ชม. จนเมื่อกลางดึกก็เกิดการทรุดตัวเพิ่มอีกจนมีสภาพอย่างที่เห็น ส่วนสาเหตุมาจากน้ำในคลองที่ลดลงจนแห้งขอดคลอง ทำให้ไม่มีน้ำอุ้มตัวถนนเอาไว้ ทั้งนี้ เชื่อว่าจะมีการทรุดตัวเพิ่มอีกหลายจุด จึงอยากให้หน่วยงานที่รับผิดชอบเร่งเข้ามาแก้ไข เนื่องจากถนนเส้นนี้นับตั้งแต่เกิดภัยแล้ง ถนนทรุดตัวไปแล้วจำนวน ๕ จุดด้วยกัน รวมไปถึงยังมีสะพานข้ามคลองที่เอียงเพราะถนนทรุดด้วย. (เดลินิวส์)

"ตรัง"แล้งหนัก ๑๐ อำเภอ เดือดร้อนขาด"น้ำกิน-ใช้"

ชาวบ้านตรัง รวมตัวกว่า ๑๐๐ คน พวกเขาเข้าพบสื่อมวลชนในจังหวัด เพื่อร้องเรียนปัญหาความแห้งแล้งในพื้นที่หลายอำเภอ เดือดร้อนหลายครัวเรือน วอนทางการเร่งหาน้ำดื่ม-น้ำใช้ ให้พอเพียง

ชาวบ้านพื้นที่หมู่ที่ ๑๐ ต.นาท่ามเหนือ อ.เมือง จ.ตรัง กว่า ๑๐๐ คน ได้เข้าพบสื่อมวลชนเพื่อร้องเรียนปัญหาความแห้งแล้งในพื้นที่ หลังจากได้รับความเดือดร้อนขาดแคลนน้ำกิน-น้ำใช้ เนื่องจากน้ำในบ่อน้ำตื้นที่ใช้ในชีวิตประจำวันแห้งขอดเกือบทั้งหมด ส่วนที่เหลือในก้นบ่อก็เป็นตะกอนสีแดงขุ่น ไม่สามารถจะนำมาดื่มกินได้ตามปกติ จนต้องไปตระเวนหาน้ำจากหนองน้ำต่าง ๆ มาใช้สำหรับอุปโภค ส่วนน้ำดื่มบริโภคจะซื้อน้ำถังใส่แยกไว้ แต่ก็ต้องเสียค่าใช้จ่ายเพิ่มขึ้น

ขณะที่สวนผลไม้ ทั้ง เงาะ ทุเรียน มังคุด ก็ยืนต้นตายจำนวนมาก รวมทั้งนาข้าวที่ปลูกไว้ ต้องทิ้งร้างปล่อยให้ยืนต้นตายมาตั้งแต่เดือนมกราคมที่ผ่านมา ซึ่งเป็นช่วงที่ข้าวกำลังตั้งท้อง เนื่องจากขาดแคลนน้ำสำหรับหล่อเลี้ยงนาข้าว ทำให้ได้รับความเดือดร้อนเป็นอย่างมาก โดยเฉพาะบ้านที่มีเด็ก คนชรา และคนพิการอาศัยอยู่โดยที่ชาวบ้านได้มีการร้องขอความช่วยเหลือไปยังองค์การบริหารส่วนตำบลนาท่ามเหนือแล้ว แต่อบต.จะบรรทุกน้ำนำมาส่งให้ประมาณ ๓- ๕ วันต่อครั้ง ทำให้ได้รับความเดือดร้อนเป็นอย่างมาก จึงร้องเรียนอยากให้อบต.และหน่วยงานที่เกี่ยวข้องเร่งให้ความช่วยเหลือ โดยเฉพาะอยากได้ประปาหมู่บ้าน

สำหรับจังหวัดตรังขณะนี้ภัยแล้งขยายวงกว้างครอบคลุมแล้ว ๑๐ อำเภอ โดยมีราษฎรได้รับความเดือดร้อนกว่า ๙๐,๐๐๐ คน หรือประมาณ ๔๐,๐๐๐ ครัวเรือน แต่ทางจังหวัดตรังยังประกาศเขตพื้นที่ประสบภัยแล้งเพื่อเร่งสนับสนุนความช่วยเหลือไปได้แค่ ๖ อำเภอ ๒๑ ตำบล ๑๖๕ หมู่บ้านหรือประมาณ ๔๕,๐๐๐ ครัวเรือนเท่านั้น ทำให้องค์กรปกครองส่วนท้องถิ่นต่าง ๆ ไม่สามารถจะดูแลความเดือดร้อนของประชาชนในพื้นที่ได้อย่างทั่วถึง เนื่องจากบรรทุกน้ำมีไม่เพียงพอ และขาดแคลนแหล่งน้ำดิบนั่นเอง. (เดลินิวส์)

สตูล ประกาศแล้งครอบคลุมครบทั้ง ๗ อำเภอแล้ว

สถานการณ์ภัยแล้งที่เข้ามาเยือนขยายวงกว้างครอบคลุมทั้งจังหวัดสตูล เกษตรจังหวัดสตูลลงสำรวจความเสียหายสวนไม้ผลของเกษตรกร หมู่ที่ ๖ ตำบลเกตรี (อ่านว่าเกด-ตรี) อำเภอเมือง จังหวัดสตูล ที่ยืนต้นตายแห้งเหี่ยวเฉาขาดน้ำ จำนวน ๕ ไร่ ทั้งที่ในช่วงเวลานี้เป็นช่วงของการผลัดใบ รอฝนเพื่อออกดอก แต่กลับพบว่าสวนไม้ผลของเกษตรกรหลายพื้นที่ในจังหวัดสตูล โดยเฉพาะสวนไม้ผลของ นายหาญ จังแตหาว กำนันตำบลเกตรี กลับพบว่าต้นลองกองได้ยืนต้นตายคาที่โดยไม่มีโอกาสฟื้นได้หลัง

ประสบภาวะภัยแล้งที่วิกฤติอย่างหนักในเวลานี้ ในขณะที่ต้นเงาะและมังคุด ยังพอมีโอกาสฟื้นจากการสำรวจความเสียหายพบว่า มีการผลัดใบออกจากต้น เพื่อลดการคายน้ำทางใบ หากในสัปดาห์นี้ได้น้ำก็พอมีโอกาสฟื้นกลับมาให้ผลผลิตได้

นายวิชาญ แก้วมี หัวหน้ากลุ่มยุทธศาสตร์และสารสนเทศ สนง.เกษตรจังหวัดสตูล กล่าวว่า ภัยแล้งที่วิกฤติในขณะนี้ ทางรอดของเกษตรกรสวนไม้ผลขอให้มีการตัดแต่งกิ่งที่เป็นโรค กิ่งที่ไม่สมบูรณ์ เพื่อให้ต้นไม้โปร่งเพื่อลดการคายน้ำ เพื่อความอยู่รอดของไม้ผล นอกจากนี้ หลังการรดน้ำจัดหาหญ้าแห้งมาปกคลุมใต้โคนต้นเพื่อป้องกันความชื้นระเหย ก็จะช่วยแก้ปัญหาให้สวนไม้ผลได้

ด้าน นายภัทรพนธ์ รัตนพิเชฏฐชัย ผู้ว่าราชการจังหวัดสตูล พร้อมเจ้าหน้าที่และส่วนที่เกี่ยวข้องลงติดตามความเสียหาย พื้นที่สวนไม้ผลของเกษตรกรในอำเภอเมืองสตูล พร้อมส่วนราชการที่เกี่ยวข้อง เพื่อให้กำลังใจและรับทราบปัญหาสถานการณ์ภัยแล้งที่ขณะนี้ขยายวงกว้างครบ ๗ อำเภอแล้ว โดยให้ทุกอำเภอลงสำรวจความเสียหายทั้งด้านเกษตร ปศุสัตว์ และพื้นที่ต้องการความช่วยเหลือเร่งด่วน โดยเฉพาะด้านเกษตรกำชับให้เกษตรกรจังหวัดชี้แนะวิธีการตัดแต่งกิ่ง เพื่อให้ไม้ผลทางการเกษตรอยู่รอดปลอดภัยในยามวิกฤติภัยแล้งนี้ และแนะให้มีการทำขุดลากล่องใส่ไก่ ในแล้งนี้เพื่อรอน้ำฝนจะได้หล่อเลี้ยงพืชได้ (ไอ เอ็น เอ็น)

