



ศูนย์ป้องกันวิกฤติน้ำ
กรมทรัพยากรน้ำ
กระทรวงทรัพยากรธรรมชาติและสิ่งแวดล้อม



สถานการณ์น้ำในพื้นที่ลุ่มน้ำ ทะเลสาบสงขลา

วันที่ 16 มกราคม 2560

สถานการณ์น้ำ

- ลุ่มน้ำทะเลสาบสงขลา ปัจจุบันสถานการณ์น้ำในลำน้ำ โดยทั่วไปยังคงอยู่ในภาวะปกติ (ระดับน้ำต่ำกว่าระดับตลิ่งต่ำสุด) ระดับน้ำในลำน้ำส่วนใหญ่มีแนวโน้มลดลง แต่ยังคงมีน้ำท่วมบริเวณที่ลุ่มริมทะเลสาบสงขลาขอให้ประชาชนในพื้นที่เสี่ยงภัยติดตามเฝ้าระวังสถานการณ์น้ำอย่างใกล้ชิด เนื่องจากมีฝนตกหนักในระยะนี้

พื้นที่ประสบอุทกภัยในพื้นที่ลุ่มน้ำทะเลสาบสงขลา

- พัทลุง และสงขลา

พื้นที่ประสบอุทกภัย



สถานการณ์ภาพรวมทั้งประเทศ

น้ำท่วม 6 จังหวัด : ประจวบคีรีขันธ์ สุราษฎร์ธานี นครศรีธรรมราช พัทลุง สงขลา และตรัง

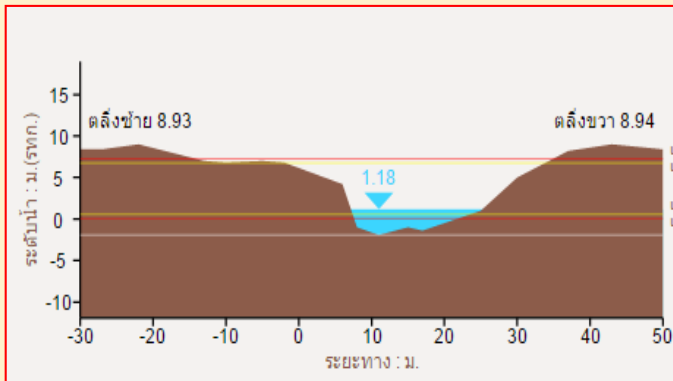
สถานการณ์ในพื้นที่ลุ่มน้ำทะเลสาบสงขลา

น้ำท่วม : พัทลุง และสงขลา

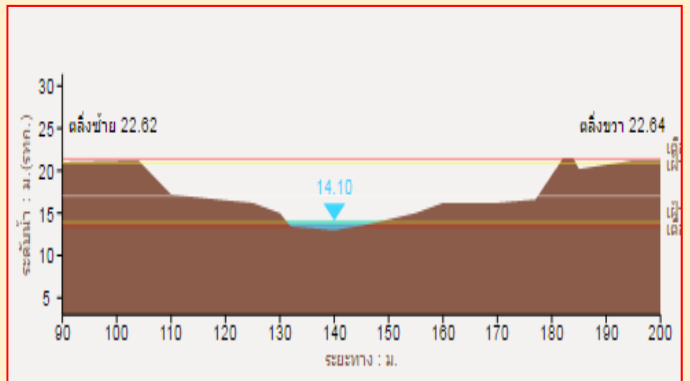
ที่มา : คณะกรรมการทรัพยากรน้ำแห่งชาติ

ระดับน้ำของสถานีโทรมาตรในพื้นที่

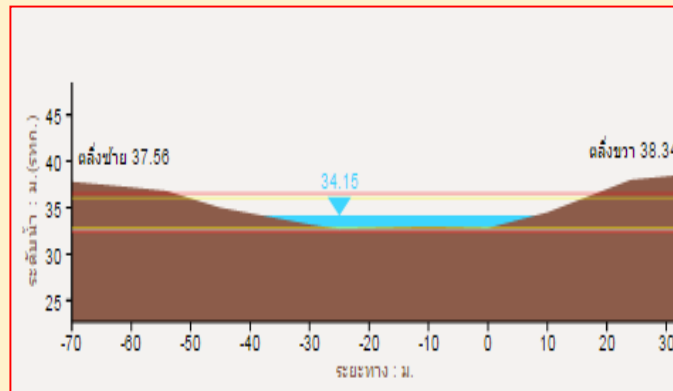
1. สถานีอุตะเภากลาง อ.หาดใหญ่ จ.สงขลา (ลดลง)



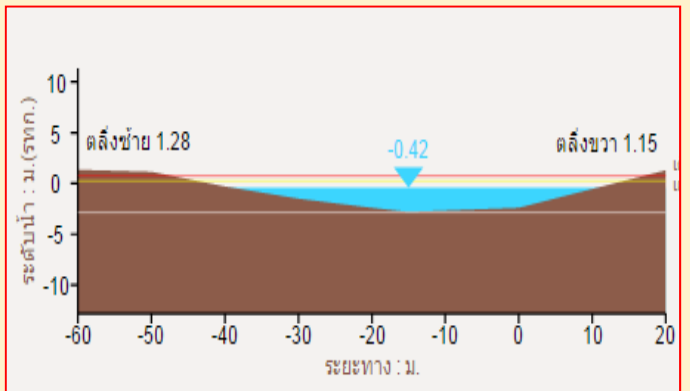
2. สถานีคลองรัตภูมิ อ.รัตภูมิ จ.สงขลา (ลดลง)



3. สถานีคลองท่าแนะ อ.เขาย่า จ.พัทลุง (ลดลง)



4. สถานีลำป่า อ.เมือง จ.พัทลุง (ลดลง)



รวดเร็ว มีคุณภาพ โปร่งใส มีคุณธรรม

รายงานสถานการณ์น้ำลุ่มน้ำทะเลสาบสงขลา

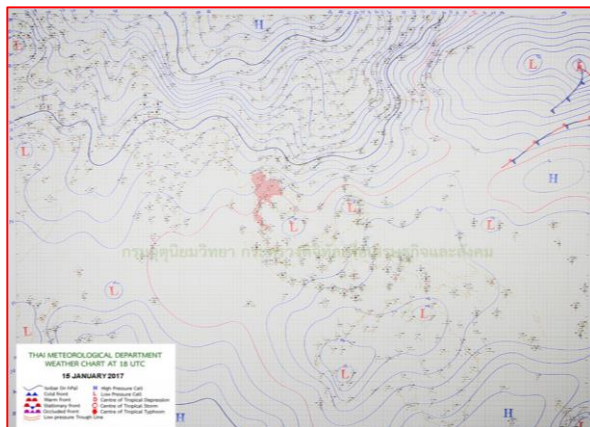
วันที่ 16 มกราคม 2560

1) สภาพภูมิอากาศ

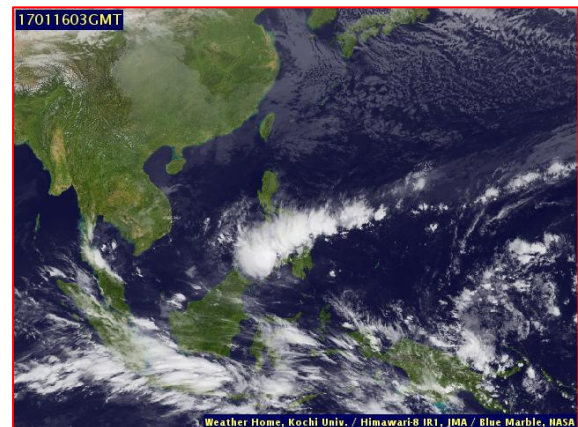
ลักษณะอากาศทั่วไป (ที่มา: กรมอุตุนิยมวิทยา)

พยากรณ์อากาศ 24 ชั่วโมงข้างหน้า ประเทศไทยตอนบน มีอากาศเย็นกับมีหมอกในตอนเช้าและ อุณหภูมิลดลงอีก 1-2 องศาเซลเซียส ขอให้ประชาชนบริเวณดังกล่าวดูแลสุขภาพเนื่องจากสภาพอากาศที่เปลี่ยนแปลงและระมัดระวังในการสัญจรผ่านบริเวณที่มีหมอกไว้ด้วย ส่วนภาคใต้จะเริ่มมีฝนเพิ่มขึ้นและมีฝนหนักบางแห่งในระยะนี้

สภาพอากาศภาคใต้ฝั่งตะวันออก มีเมฆบางส่วน กับมีฝนฟ้าคะนอง ร้อยละ 40 ของพื้นที่ และมีฝนหนักบางแห่ง บริเวณจังหวัดชุมพร สุราษฎร์ธานี นครศรีธรรมราช พัทลุง และสงขลา อุณหภูมิต่ำสุด 21-24 องศาเซลเซียส อุณหภูมิสูงสุด 30-33 องศาเซลเซียส ผลคาดการณ์ปริมาณน้ำฝนล่วงหน้า 1-7 วัน ในช่วงวันที่ 16 -21 ม.ค. 60 มีฝนฟ้าคะนองร้อยละ 60-70 ของพื้นที่ กับมีฝนตกหนักบางแห่ง ส่วนมากทางตอนล่างของภาค



แผนที่อากาศ วันที่ 16 ม.ค. 2560 เวลา 07.00 น.



ภาพถ่ายจากดาวเทียม วันที่ 16 ม.ค. 2560

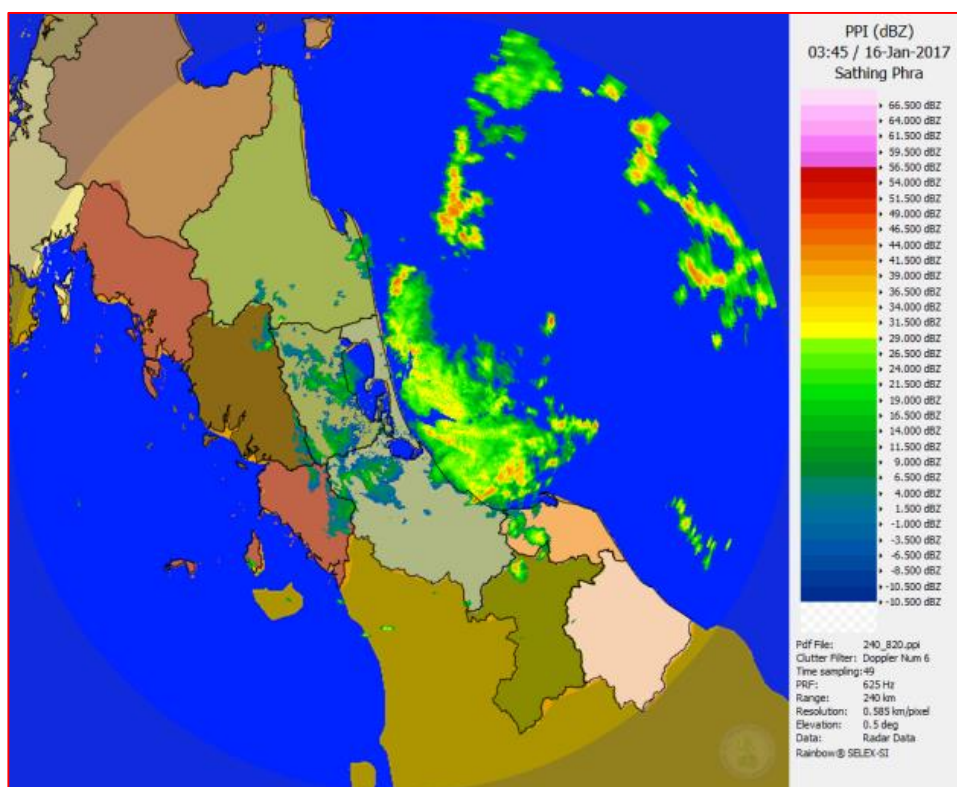
2) สถานการณ์ฝน

จากข้อมูลสถานการณ์ฝนในพื้นที่ลุ่มน้ำทะเลสาบสงขลาของวันที่ 16 มกราคม 2560 จากกรมทรัพยากรน้ำ กรมอุตุนิยมวิทยา กรมชลประทาน และสถาบันสารสนเทศทรัพยากรน้ำและการเกษตร (องค์การมหาชน) พบว่ามีฝนตกเล็กน้อยถึงปานกลางในบางพื้นที่ โดยเฉพาะบริเวณ อำเภอเมือง และบางแก้ว จังหวัดพัทลุง และบริเวณอำเภอหาดใหญ่ เมือง และสิงหนคร จังหวัดสงขลา มีปริมาณฝน 0.2 – 22.0 มม.

ข้อมูลสถานการณ์ฝนในพื้นที่ลุ่มน้ำทะเลสาบสงขลา ณ วันที่ 16 มกราคม 2560 เวลา 07.00 น.

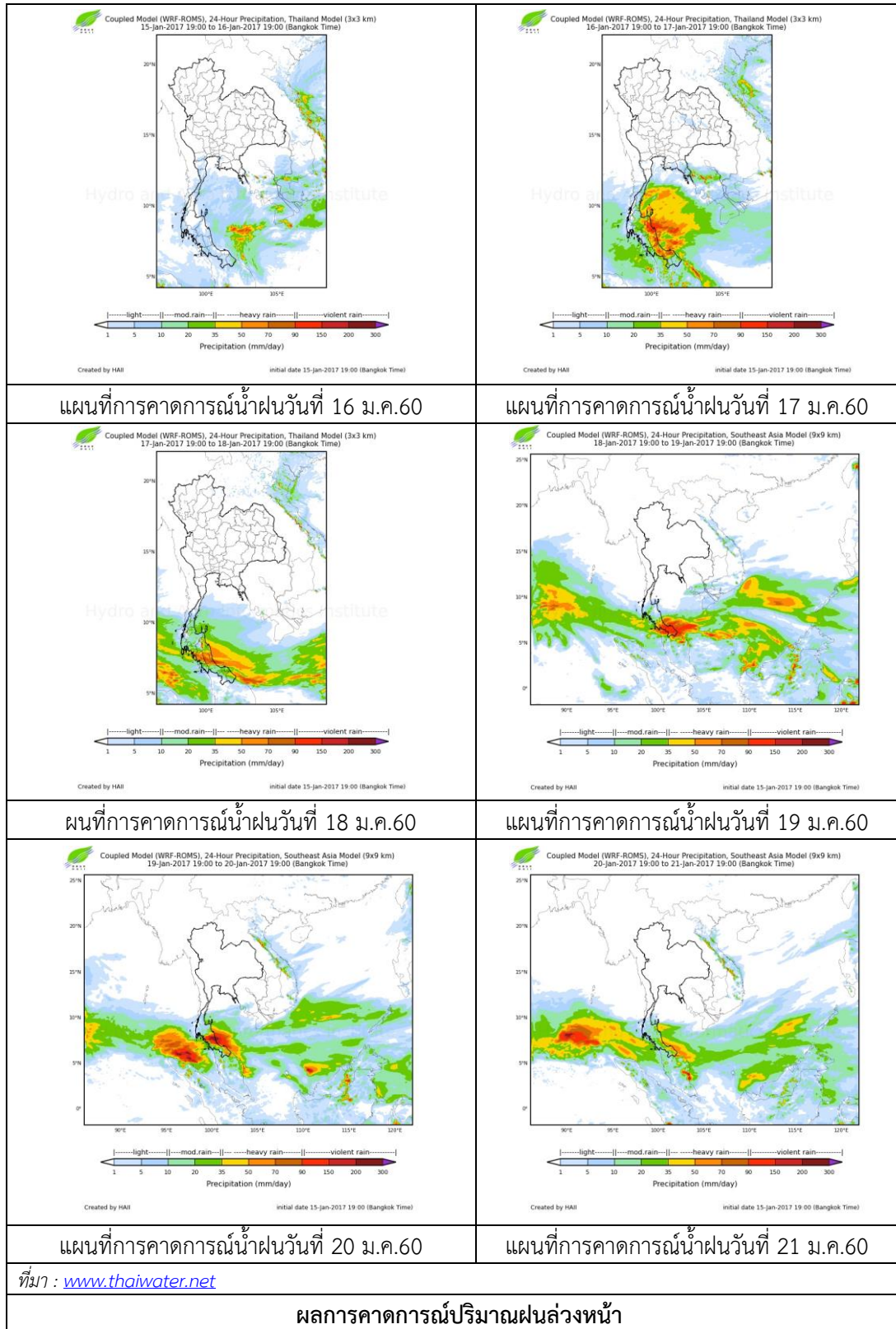
ลำดับ	สถานี	ปริมาณฝน (มม.)
1	สภข. ต.ลำป่า อ.เมือง จ.พัทลุง	0.2
2	คลองนาท่อม ต.ร่มเมือง อ.เมือง จ.พัทลุง	1.8
3	บางแก้ว ต.นาปะขอ อ.บางแก้ว จ.พัทลุง	21.0
4	หาดใหญ่ ต.คลองหอยโข่ง อ.หาดใหญ่ จ.สงขลา	9.0
5	คลองอู่ตำเภอล่าง ต.หาดใหญ่ อ.หาดใหญ่ จ.สงขลา	12.5
6	ปากทะเลสาบสงขลา ต.หัวเขา อ.สิงหนคร จ.สงขลา	22.0
7	ต.บ่อยาง อ.เมือง จ.สงขลา	17.0

หมายเหตุ “ฝน” คือ ฝนวัดปริมาณไม่ได้ (ต่ำกว่า 0.1 มิลลิเมตร)



ภาพเรดาร์ตรวจอากาศ “สathingพระ” ณ วันที่ 16 มกราคม 2560 (ที่มา : กรมอุตุนิยมวิทยา)

สถานการณ์น้ำฝน



3) ข้อมูลปริมาณน้ำในลำน้ำ

ลุ่มน้ำทะเลสาบสงขลา ปัจจุบันสถานการณ์น้ำในลำน้ำโดยทั่วไปยังคงอยู่ในภาวะปกติ (ระดับน้ำต่ำกว่าระดับตลิ่งต่ำสุด) ระดับน้ำในลำน้ำส่วนใหญ่มีแนวโน้มลดลง แต่ยังคงมีน้ำท่วมบริเวณที่ลุ่มริมทะเลสาบสงขลา ขอให้ประชาชนในพื้นที่เสี่ยงภัยติดตามเฝ้าระวังสถานการณ์น้ำอย่างใกล้ชิด เนื่องจากมีฝนตกหนักในระยะนี้

สถานการณ์น้ำท่า (12 – 16 ม.ค. 2560 ที่มา: กรมชลประทาน)

สถานี	แม่น้ำ	อำเภอ	จังหวัด	ระดับตลิ่ง	พฤษภาคม	ตุลาคม	เสาร์	อาทิตย์	จันทร์
				ปริมาณน้ำ(ลบ.ม./วิ.)	12 ม.ค.	13 ม.ค.	14 ม.ค.	15 ม.ค.	16 ม.ค.
X.170	คลองลำ	ศรีนครินทร์	พัทลุง	25.20	21.25	21.13	21.07	20.95	20.87
				580.00	35.13	30.55	28.45	24.25	21.45
X.265	คลองน้อย	เมือง	พัทลุง	8.00	6.62	6.60	6.55	6.55	6.55
				7.00	0.24	0.20	0.15	0.15	0.15
X.174	คลองหระ	หาดใหญ่	สงขลา	8.88	5.03	4.94	4.87	4.82	4.79
				388	4.04	3.38	2.89	2.54	2.34
X.173A	คลองอู่ตะเภา	สะเดา	สงขลา	15.90	13.99	13.40	12.79	12.18	11.56
				258.00	87.40	56.00	44.85	35.7	26.4
X.90	คลองอู่ตะเภา	คลองหอยโข่ง	สงขลา	8.00	4.17	3.62	3.39	3.32	2.98
				580.00	85.90	49.20	35.95	32.1	15.60
X.44	คลองอู่ตะเภา	หาดใหญ่	สงขลา	7.40	1.55	1.23	1.31	1.16	1.14
				582.00	46.88	34.55	37.35	32.2	31.55

ข้อมูลระดับน้ำจากระบบตรวจวัดสภาพทางไกลอัตโนมัติลุ่มน้ำทะเลสาบสงขลา กรมทรัพยากรน้ำประจำวัน
วันที่ 16 มกราคม 2560

ข้อมูลระดับน้ำ (14 – 16 ม.ค. 2560 ที่มา: กรมทรัพยากรน้ำ)

สถานี	ตำบล	อำเภอ	จังหวัด	ระดับตลิ่ง (ต่ำสุด)	เสาร์	อาทิตย์	จันทร์	แนวโน้ม (เพิ่ม/ลด)
					14 ม.ค.	15 ม.ค.	16 ม.ค.	
คลองอู่ตะเภาตอนล่าง	หาดใหญ่	หาดใหญ่	สงขลา	8.93	1.31	1.22	1.20	ลดลง
คลองรัตภูมิ	ควนรู	รัตภูมิ	สงขลา	22.62	14.23	14.13	14.03	ลดลง
คลองนาท่อม	ร่มเมือง	เมือง	พัทลุง	28.85	21.02	20.95	20.88	ลดลง
คลองท่าแนะ	เขาย่า	ศรีบรรพต	พัทลุง	37.56	34.20	34.52	34.16	ลดลง
ลำปำ	ลำปำ	เมือง	พัทลุง	1.15	-0.16	-0.29	-0.40	ลดลง

ปริมาณน้ำในลำน้ำของคลองต่างๆ ในพื้นที่ลุ่มน้ำทะเลสาบสงขลา วันที่ 16 มกราคม 2560



สถานีคลองอู่ตะเภาตอนล่าง ต.หาดใหญ่ อ.หาดใหญ่
จ.สงขลา (ลุ่มน้ำทะเลสาบสงขลา)



สถานีบ้านม่วงกึ่ง - อ.สะเดา จ.สงขลา
(ลุ่มน้ำทะเลสาบสงขลา)



สถานีบางศาลา - อ.คลองหอยโข่ง จ.สงขลา
(ลุ่มน้ำทะเลสาบสงขลา)

4) เหตุการณ์วิกฤติน้ำปัจจุบัน ณ วันที่ 16 มกราคม 2560

- สถานการณ์อุทกภัย วาตภัย และน้ำป่าไหลหลากในพื้นที่จังหวัดภาคใต้ และจังหวัดประจวบคีรีขันธ์ ตั้งแต่วันที่ 1 มกราคม 2560 ถึง ปัจจุบัน จังหวัดที่ได้รับผลกระทบ 12 จังหวัด (พัทลุง นราธิวาส ยะลา สงขลา ปัตตานี สุราษฎร์ธานี นครศรีธรรมราช ชุมพร ระนอง กระบี่ ประจวบคีรีขันธ์) 119 อำเภอ 722 ตำบล 5,613 หมู่บ้าน 531,911ครัวเรือน 1,621,414 คน เสียชีวิต 43 ราย ความเสียหายด้านสาธารณะประโยชน์ ประกอบด้วย สถานีที่ราชการ 20 แห่ง ถนน 1,172 จุด คอสะพาน 191 แห่ง ท่อระบายน้ำ 153 แห่ง ฝาย 37 แห่ง โรงเรียน 27 แห่ง วัด/มัสยิด 18 แห่ง จังหวัดที่สถานการณ์คลี่คลายแล้ว 6 จังหวัด (ยะลา ระนอง ปัตตานี นราธิวาส กระบี่ และ ชุมพร) ปัจจุบันยังคงได้รับผลกระทบจำนวน 6 จังหวัด 36 อำเภอ 189 ตำบล 1,309 หมู่บ้าน

- จังหวัดพัทลุง ยังคงมีสถานการณ์ในพื้นที่ 5 อำเภอ ได้แก่ อำเภอเมือง ควนขนุน ปากพะยูน เขาชัยสน และบางแก้ว

- จังหวัดสงขลา ยังคงมีสถานการณ์ในพื้นที่ 5 อำเภอ ได้แก่ อำเภอกวนเนียง กระแสสินธุ์ สิงหนคร สทิงพระ และระโนด