

รายงานสถานการณ์น้ำลุ่มน้ำบางปะกง-ปราจีนบุรี

วันที่ 3 สิงหาคม 2560

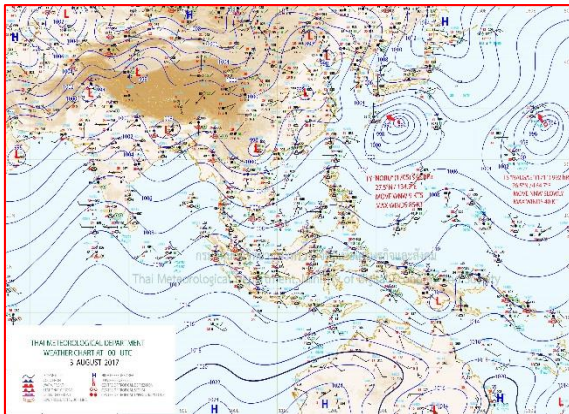
1) สภาพภูมิอากาศ (ที่มา: กรมอุตุนิยมวิทยา)

ลักษณะอากาศทั่วไป

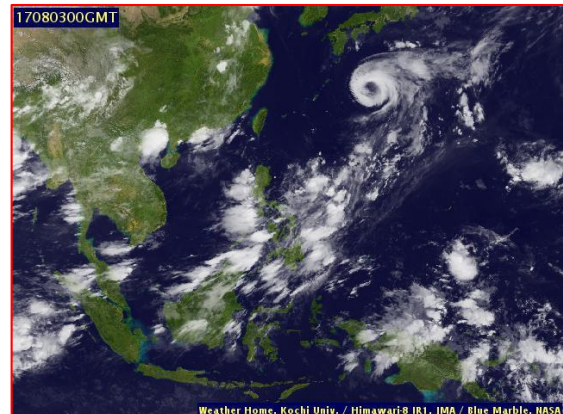
พยากรณ์อากาศ 24 ชั่วโมงข้างหน้า ประเทศไทยตอนบนจะมีฝนเพิ่มมากขึ้น และภาคใต้ฝั่งตะวันตกมีฝนตกหนักบางพื้นที่ สำหรับทะเลอันดามันมีคลื่นสูง 2-3 เมตร

สภาพอากาศภาคตะวันออก

มีฝนฟ้าคะนอง ร้อยละ 40 ของพื้นที่ ส่วนมากบริเวณจังหวัดชลบุรี ระยอง จันทบุรี และตราด อุณหภูมิต่ำสุด 27-28 องศาเซลเซียส อุณหภูมิสูงสุด 32-36 องศาเซลเซียส ลมตะวันตกเฉียงใต้ ความเร็ว 20-35 กม./ชม. ทะเลมีคลื่นสูงประมาณ 2 เมตร ส่วนบริเวณที่มีฝนฟ้าคะนองคลื่นสูงมากกว่า 2 เมตร



แผนที่อากาศ วันที่ 3 ส.ค. 60 เวลา 07.00 น.



ภาพถ่ายจากดาวเทียม วันที่ 3 ส.ค. 2560 เวลา 07.00 น.

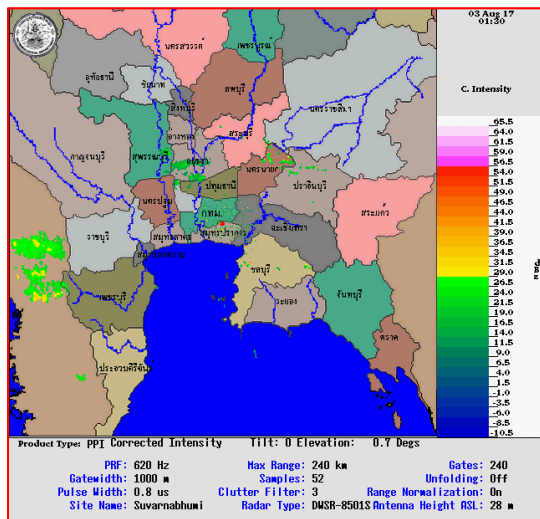
2) สถานการณ์ฝน

จากข้อมูลสถานการณ์ฝนในพื้นที่ลุ่มน้ำบางปะกง-ปราจีนบุรี ของวันที่ 3 สิงหาคม 2560 จากกรมทรัพยากรน้ำ กรมอุตุนิยมวิทยา และสถาบันสารสนเทศทรัพยากรน้ำและการเกษตร (องค์การมหาชน) พบว่ามีฝนตกเล็กน้อยถึงฝนตกปานกลางในบางพื้นที่ โดยบริเวณพื้นที่จังหวัดฉะเชิงเทรา ปราจีนบุรี และสระแก้ว มีปริมาณฝน 0.4 – 29.0 มม.

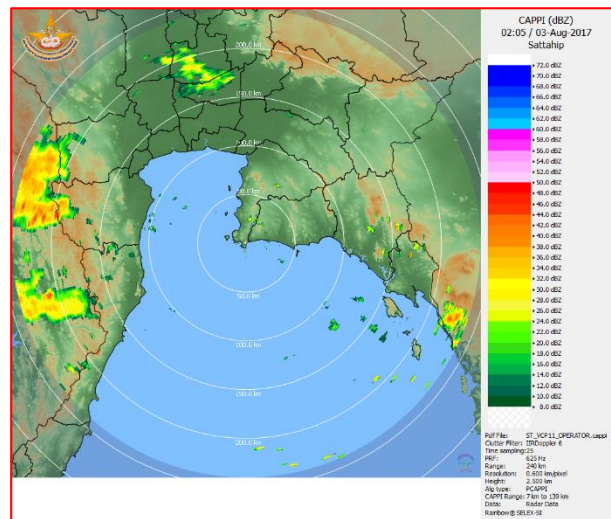
ข้อมูลสถานการณ์ฝนในพื้นที่ลุ่มน้ำบางปะกง-ปราจีนบุรี ณ วันที่ 3 สิงหาคม 2560
(ข้อมูลจากกรมอุตุนิยมวิทยา เวลา 07.00 น.)

| ลำดับ | พื้นที่ | ปริมาณฝน (มม.) |
|-------|------------------------------|----------------|
| 1 | อ.บางคล้า จ.ฉะเชิงเทรา | 0.4 |
| 2 | อ.บางน้ำเปรี้ยว จ.ฉะเชิงเทรา | 16.5 |
| 3 | อ.เมือง จ.ปราจีนบุรี | 29.0 |
| 4 | อ.ประจันตคาม จ.ปราจีนบุรี | 3.7 |
| 5 | อ.นาดี จ.ปราจีนบุรี | 6.2 |
| 6 | อ.กบินทร์บุรี จ.ปราจีนบุรี | 11.2 |
| 7 | อ.เมือง จ.สระแก้ว | 12.0 |
| 8 | อ.วัฒนานคร จ.สระแก้ว | 7.4 |
| 9 | อ.เขาฉกรรจ์ จ.สระแก้ว | 3.4 |

หมายเหตุ “ฟ” คือ ฝนวัดปริมาณไม่ได้ (ต่ำกว่า 0.1 มิลลิเมตร), “*” คือ ไม่ได้รับข้อมูล



ภาพเรดาร์ตรวจอากาศ “สถานีสุวรรณภูมิ”
ณ วันที่ 3 สิงหาคม 2560 เวลา 08.30 น.
(ที่มา : กรมอุตุนิยมวิทยา)



ภาพเรดาร์ตรวจอากาศ “สถานีสีตหีบ”
ณ วันที่ 3 สิงหาคม 2560 เวลา 09.05 น.
(ที่มา : กรมอุตุนิยมวิทยา)

สถานการณ์น้ำฝน

| | |
|---|---|
| <p>WRF-ROMS (ThaiGeo), 24-Hour Precipitation, Thailand Model (3x3 km) 02-Aug-2017 19:00 to 03-Aug-2017 19:00 (Bangkok Time)</p> <p>Created by HAI initial date 02-Aug-2017 19:00 (Bangkok Time)</p> | <p>WRF-ROMS (ThaiGeo), 24-Hour Precipitation, Thailand Model (3x3 km) 03-Aug-2017 19:00 to 04-Aug-2017 19:00 (Bangkok Time)</p> <p>Created by HAI initial date 02-Aug-2017 19:00 (Bangkok Time)</p> |
| <p>แผนที่การคาดการณ์น้ำฝนวันที่ 3 ส.ค. 2560</p> | <p>แผนที่การคาดการณ์น้ำฝนวันที่ 4 ส.ค. 60</p> |
| <p>WRF-ROMS (ThaiGeo), 24-Hour Precipitation, Thailand Model (3x3 km) 04-Aug-2017 19:00 to 05-Aug-2017 19:00 (Bangkok Time)</p> <p>Created by HAI initial date 02-Aug-2017 19:00 (Bangkok Time)</p> | <p>WRF-ROMS (ThaiGeo), 24-Hour Precipitation, Southeast Asia Model (9x9 km) 05-Aug-2017 19:00 to 06-Aug-2017 19:00 (Bangkok Time)</p> <p>Created by HAI initial date 02-Aug-2017 19:00 (Bangkok Time)</p> |
| <p>แผนที่การคาดการณ์น้ำฝนวันที่ 5 ส.ค. 60</p> | <p>แผนที่การคาดการณ์น้ำฝนวันที่ 6 ส.ค. 60</p> |
| <p>WRF-ROMS (ThaiGeo), 24-Hour Precipitation, Southeast Asia Model (9x9 km) 06-Aug-2017 19:00 to 07-Aug-2017 19:00 (Bangkok Time)</p> <p>Created by HAI initial date 02-Aug-2017 19:00 (Bangkok Time)</p> | <p>WRF-ROMS (ThaiGeo), 24-Hour Precipitation, Southeast Asia Model (9x9 km) 07-Aug-2017 19:00 to 08-Aug-2017 19:00 (Bangkok Time)</p> <p>Created by HAI initial date 02-Aug-2017 19:00 (Bangkok Time)</p> |
| <p>แผนที่การคาดการณ์น้ำฝนวันที่ 7 ส.ค. 60</p> | <p>แผนที่การคาดการณ์น้ำฝนวันที่ 8 ส.ค. 60</p> |
| <p>ที่มา : www.thaiwater.net</p> | |
| <p>ผลการคาดการณ์ปริมาณฝนล่วงหน้า</p> | |

3) ข้อมูลปริมาณน้ำในลำน้ำ

สถานการณ์น้ำท่า (30 ก.ค. – 3 ส.ค. 2560 ที่มา: กรมชลประทาน เวลา 06.00 น.)

| สถานี | อำเภอ | จังหวัด | ลุ่มน้ำ | ระดับน้ำ(ม.) | อาทิตย์ | จันทร์ | อังคาร | พุธ | พฤหัสบดี | แนวโน้ม (เพิ่ม /ลด) |
|---------|-------------|------------|------------|--------------------------|------------|------------|-----------|-----------|-----------|---------------------------|
| | | | | ปริมาณน้ำ (ลบ.ม./วิ.) | 30 ก.ค. | 31 ก.ค. | 1 ส.ค. | 2 ส.ค. | 3 ส.ค. | |
| Kgt.19A | พนัสนิคม | ชลบุรี | บางปะกง | 4.8 | * | * | * | * | * | * |
| | | | | * | * | * | * | * | | |
| Kgt.30 | เทศบาลเมือง | ฉะเชิงเทรา | บางปะกง | 1.70 | * | * | * | * | * | * |
| | | | | น้ำหนุน | * | * | * | * | * | |
| Ny.1B | เมือง | นครนายก | บางปะกง | 8.81 | * | * | * | * | * | * |
| | | | | 206 | * | * | * | * | * | |
| Ny.3 | บ้านนา | นครนายก | บางปะกง | 6.26 | * | * | * | * | * | * |
| | | | | ติดฝาย | * | * | * | * | * | |
| Ny.4 | เมือง | ปราจีนบุรี | บางปะกง | 3.37 | * | * | * | * | * | * |
| | | | | 177 | * | * | * | * | * | |
| Ny.7 | เมือง | นครนายก | บางปะกง | 5.38 | * | * | * | * | * | * |
| | | | | * | * | * | * | * | | |
| Kgt.1 | เมือง | ปราจีนบุรี | ปราจีนบุรี | 4.13 | * | * | * | * | * | * |
| | | | | 774 | * | * | * | * | * | |
| Kgt.6 | ศรีมหาโพธิ | ปราจีนบุรี | ปราจีนบุรี | 7.10 | * | * | * | * | * | * |
| | | | | น้ำหนุน | * | * | * | * | * | |
| Kgt.9 | เขาฉกรรจ์ | สระแก้ว | ปราจีนบุรี | 10.00 | * | * | * | * | * | * |
| | | | | 444 | * | * | * | * | * | |
| Kgt.10 | เมือง | สระแก้ว | ปราจีนบุรี | 11.00 | * | * | * | * | * | * |
| | | | | 300 | * | * | * | * | * | |
| Kgt.13A | กบินทร์บุรี | ปราจีนบุรี | ปราจีนบุรี | 13.14 | * | * | * | * | * | * |
| | | | | 220 | * | * | * | * | * | |
| Kgt.14 | นาดี | ปราจีนบุรี | ปราจีนบุรี | 7.06 | * | * | * | * | * | * |
| | | | | 313 | * | * | * | * | * | |

หมายเหตุ * ไม่ได้รับข้อมูล

ข้อมูลระดับน้ำจากระบบตรวจวัดสภาพทางไกลอัตโนมัติลุ่มน้ำบางปะกง-ปราจีนบุรี กรมทรัพยากรน้ำ

ข้อมูลระดับน้ำ (1 – 3 ส.ค. 2560 ที่มา: กรมทรัพยากรน้ำ เวลา 07.00 น.)

| สถานี | ตำบล | อำเภอ | จังหวัด | ลุ่มน้ำ | ระดับ ตลิ่ง (ต่ำสุด) | อังคาร | พุธ | พฤหัสบดี | แนวโน้ม (เพิ่ม/ ลด) |
|-----------------------|------------|---------------|------------|------------|----------------------------|-----------|-----------|-----------|---------------------------|
| | | | | | | 1 ส.ค. | 2 ส.ค. | 3 ส.ค. | |
| บ้านบางขนาก | บางขนาก | บางน้ำเปรี้ยว | ฉะเชิงเทรา | บางปะกง | 2.00 | 0.89 | 0.80 | 0.72 | ลดลง |
| บ้านโยธะกา | บางเตย | บ้านสร้าง | ปราจีนบุรี | บางปะกง | 2.40 | 1.58 | 1.58 | 1.58 | ทรงตัว |
| บ้านป่าชะ | ป่าชะ | บ้านนา | นครนายก | บางปะกง | 5.87 | 2.01 | 1.67 | 1.41 | ลดลง |
| บ้านทุ่งยายชี | ท่าตะเกียบ | ท่าตะเกียบ | ฉะเชิงเทรา | บางปะกง | 5.78 | 1.49 | 1.49 | 1.49 | ทรงตัว |
| บ้านท่าไผ่ป่า | วัดโบสถ์ | เมือง | ปราจีนบุรี | ปราจีนบุรี | 5.90 | 3.89 | 3.89 | 3.91 | เพิ่มขึ้น |
| บ้านชะอม | ลำพันตา | นาดี | ปราจีนบุรี | ปราจีนบุรี | 8.70 | * | * | * | * |
| บ้านโคกอุดม | หนองกี่ | กบินทร์บุรี | ปราจีนบุรี | ปราจีนบุรี | 3.25 | 1.63 | 1.56 | 1.65 | เพิ่มขึ้น |
| บ้านแก่งไทร | หนองบอน | เมืองสระแก้ว | สระแก้ว | ปราจีนบุรี | 2.00 | 1.87 | 1.54 | 1.26 | ลดลง |
| บ้านเก่าเขา ฉกรรจ์ | หนองหัว | เขาฉกรรจ์ | สระแก้ว | ปราจีนบุรี | 8.60 | 2.43 | 2.35 | 2.34 | ลดลง |

4) สรุป

- สถานการณ์น้ำในลุ่มน้ำบางปะกง อยู่ในภาวะปกติ (ระดับน้ำต่ำกว่าระดับตลิ่งต่ำสุด) และระดับน้ำในลำน้ำส่วนใหญ่มีแนวโน้มลดลง
- สถานการณ์น้ำในลุ่มน้ำปราจีนบุรี อยู่ในภาวะปกติ (ระดับน้ำต่ำกว่าระดับตลิ่งต่ำสุด) และระดับน้ำในลำน้ำส่วนใหญ่มีแนวโน้มลดลง