

รายงานสถานการณ์น้ำลุ่มน้ำเจ้าพระยา

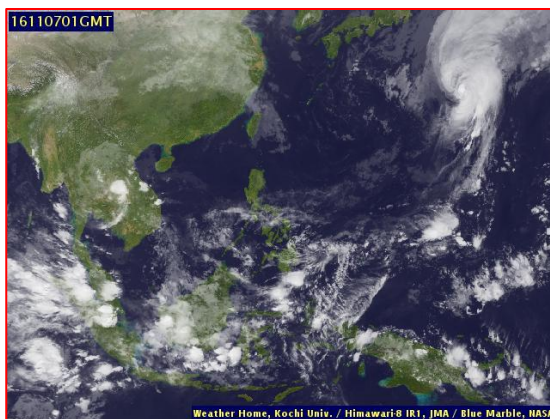
วันที่ 7 พฤศจิกายน 2559

1) สภาพภูมิอากาศ

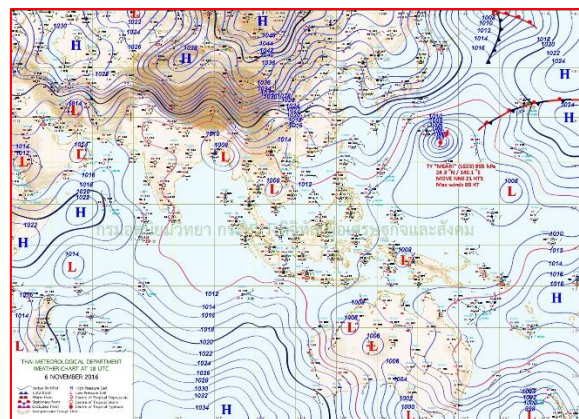
ลักษณะอากาศทั่วไป (ที่มา: กรมอุตุนิยมวิทยา)

พยากรณ์อากาศ 24 ชั่วโมงข้างหน้า ประเทศไทยตอนบนมีอากาศเย็นกับมีหมอกในตอนเช้า ส่วนบริเวณภาคตะวันออกเฉียงเหนือตอนล่างภาคตะวันออกเฉียงเหนือ ภาคกลางตอนล่าง รวมทั้งกรุงเทพมหานครและปริมณฑล มีฝนเพิ่มมากขึ้น ส่วนภาคใต้ฝั่งตะวันออกยังคงมีฝนตกต่อเนื่องและมีฝนตกหนักบางแห่ง บริเวณจังหวัดสุราษฎร์ธานี นครศรีธรรมราช พัทลุง และสงขลา ขอให้ประชาชนบริเวณดังกล่าวระวังอันตรายจากฝนตกหนักและฝนที่ตกสะสมในระยะนี้ ส่วนชาวเรือบริเวณอ่าวไทยควรเดินเรือด้วยความระมัดระวังในระยะนี้ อนึ่ง บริเวณความกดอากาศสูงกำลังค่อนข้างแรงจากประเทศจีนอีกระลอกหนึ่ง ได้แผ่ลงมาปกคลุมถึงประเทศจีนตอนใต้แล้ว คาดว่าจะแผ่ลงมา ปกคลุมภาคตะวันออกเฉียงเหนือ ภาคเหนือ และภาคกลาง ของประเทศไทย ในช่วงวันที่ 7-11 พ.ย. ทำให้บริเวณประเทศไทยตอนบนจะมีฝนฟ้าคะนองกับมีลมแรงเกิดขึ้นในระยะแรก หลังจากนั้น อุณหภูมิจะลดลง 3-5 องศาเซลเซียส โดยจะเริ่มมีผลกระทบบริเวณภาคตะวันออกเฉียงเหนือก่อน ส่วนบริเวณภาคเหนือ ภาคกลาง และภาคตะวันออกจะมีผลกระทบในระยะต่อไป ขอให้ประชาชนบริเวณดังกล่าวดูแลรักษาสุขภาพเนื่องจากอากาศที่เปลี่ยนแปลงไว้ด้วย และคลื่นลมบริเวณอ่าวไทยจะมีกำลังแรงขึ้น โดยมีคลื่นสูง 2-3 เมตร ในช่วงวันที่ 8-11 พ.ย.

สภาพอากาศภาคกลาง มีเมฆเป็นส่วนมาก กับมีฝนฟ้าคะนองร้อยละ 10 ของพื้นที่ ส่วนมากบริเวณจังหวัดราชบุรี และกาญจนบุรี อุณหภูมิ 24-34 องศาเซลเซียส ลมตะวันออกเฉียงเหนือ ความเร็ว 15-30 กม./ชม. ในช่วงวันที่ 7-9 พ.ย. มีฝนฟ้าคะนอง ร้อยละ 30-40 ของพื้นที่ อุณหภูมิ 22-34 องศาเซลเซียส ส่วนในช่วงวันที่ 10-12 พ.ย. มีอากาศเย็นกับมีหมอกบางในตอนเช้า อุณหภูมิจะลดลง 1-3 องศา อุณหภูมิ 20-33 องศาเซลเซียส ลมตะวันออกเฉียงเหนือ ความเร็ว 15-30 กม./ชม.



แผนที่อากาศ วันที่ 7 พ.ย. 2559 เวลา 07.00 น.



ภาพถ่ายจากดาวเทียม วันที่ 7 พ.ย. 2559

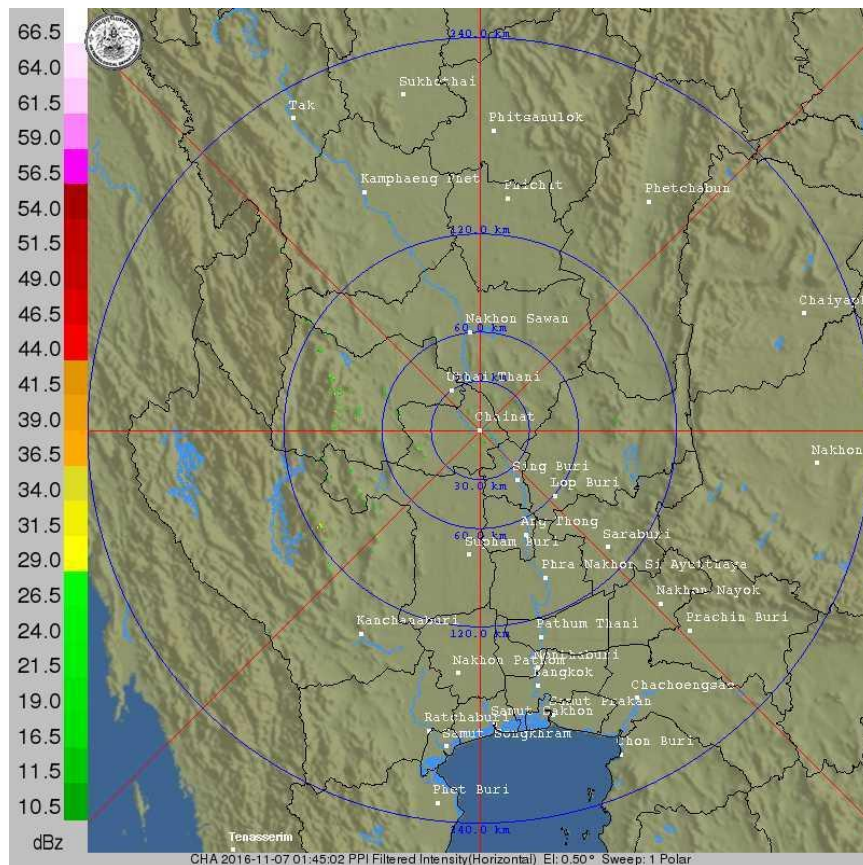
2) สถานการณ์ฝน

จากข้อมูลสถานการณ์ฝนในพื้นที่ลุ่มน้ำเจ้าพระยาของวันที่ 7 พฤศจิกายน 2559 จากกรมทรัพยากรน้ำ กรมอุตุนิยมวิทยา กรมชลประทาน และสถาบันสารสนเทศทรัพยากรน้ำและการเกษตร (องค์การมหาชน) พบว่ามีฝนตกในพื้นที่จังหวัดนครปฐม และปทุมธานี และกรุงเทพ วัดปริมาณสูงสุด 34.3 ที่เขตบางนา กทม.

ข้อมูลสถานการณ์ฝนในพื้นที่ลุ่มน้ำเจ้าพระยา ณ วันที่ 7 พฤศจิกายน 2559 เวลา 07.00 น.

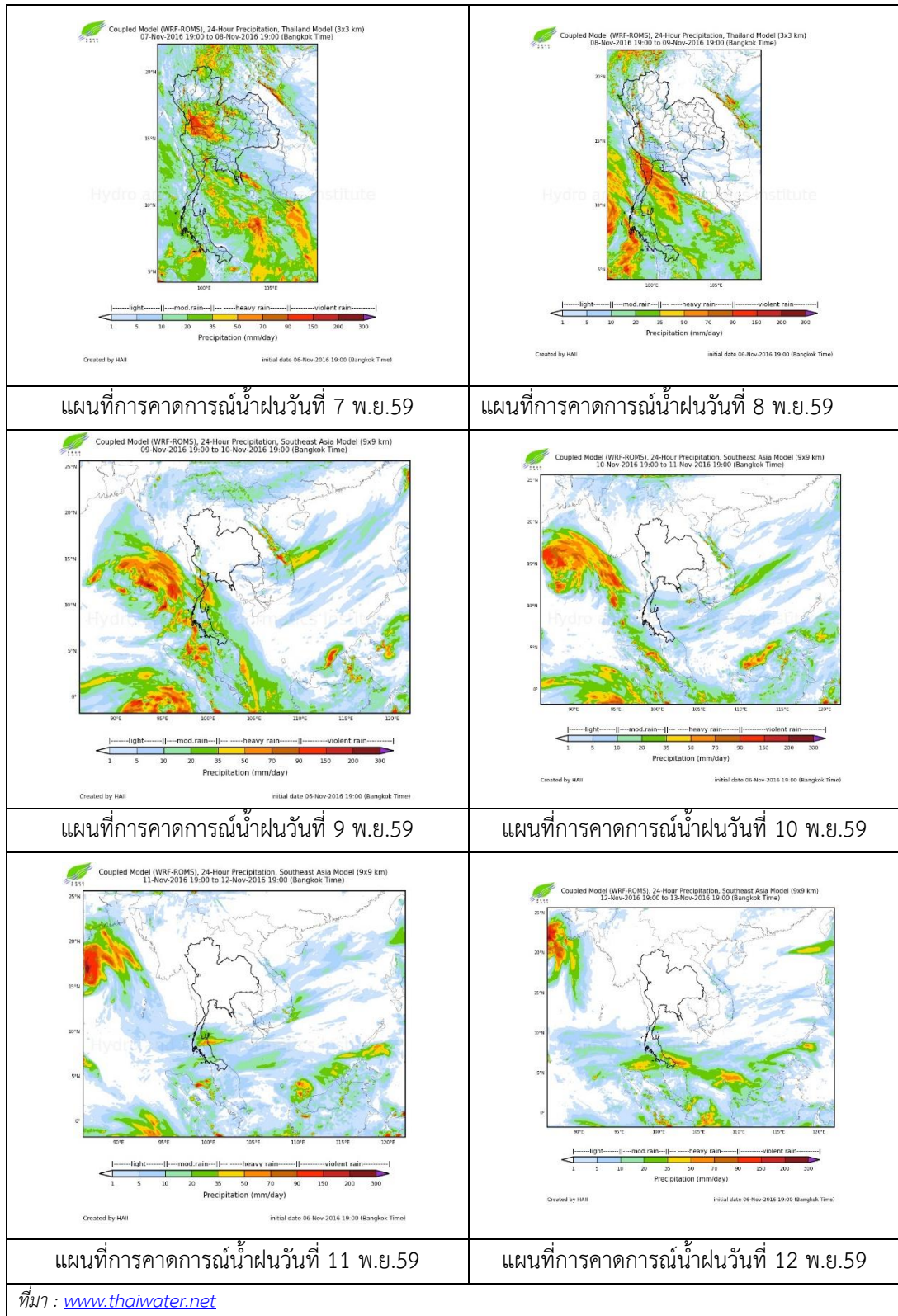
ลำดับ	สถานี	7 พ.ย. 2559
1	อ.กำแพงเพชร จ.นครปฐม	“ฝ”
2	อ.หนองเสือ จ.ปทุมธานี	“ฝ”
3	เขตคลองเตย กทม.	5.3
4	การทำเรือแห่งประเทศไทย	10.9
5	เขตบางนา กทม.	34.3
6	สนามบินดอนเมือง	0.2
7	ศูนย์ก่อสร้างและบูรณะถนน 3	8.2

หมายเหตุ “ฝ” คือ ฝนวัดปริมาณไม่ได้ (ต่ำกว่า 0.1 มิลลิเมตร)



ภาพเรดาร์ตรวจอากาศ “ชัยนาท” ณ วันที่ 7 พฤศจิกายน 2559 (ที่มา : กรมอุตุนิยมวิทยา)

สถานการณ์น้ำฝน



3) ข้อมูลปริมาณน้ำในลำน้ำ

ลุ่มน้ำเจ้าพระยา ปัจจุบันสถานการณ์น้ำในลำน้ำโดยทั่วไปยังคงอยู่ในภาวะปกติ แต่จะมีน้ำล้นตลิ่งในบางพื้นที่ จังหวัดพระนครศรีอยุธยา ชัยนาท ปทุมธานี อ่างทอง นครสวรรค์ และสิงห์บุรีทั้งนี้ระดับน้ำส่วนใหญ่มีแนวโน้มลดลง

สถานการณ์น้ำท่า (4 พ.ย. – 7 พ.ย. 2559 ที่มา: กรมชลประทาน)

สถานี	แม่น้ำ	อำเภอ	จังหวัด	ระดับตลิ่ง	ศุกรี	เสาร์	อาทิตย์	จันทร์
				ปริมาณน้ำ(ลบ.ม./วิ.)	4 พ.ย.	5 พ.ย.	6 พ.ย.	7 พ.ย.
C.2	เจ้าพระยา	เมือง	นครสวรรค์	26.20	22.13	21.92	21.68	21.36
				3,590	1,402	1,322	1,235	1,120
C.13	เขื่อนเจ้าพระยา	สรรพยา	ชัยนาท	15.77	16.75	16.75	16.75	16.75
				2,840	1,092	1,004	913	800
C.3	เจ้าพระยา	เมือง	สิงห์บุรี	11.70	9.17	8.99	8.67	8.29
				2,340	1,076	1,038	925	808
C.35	เจ้าพระยา	พระนครศรีอยุธยา	พระนครศรีอยุธยา	4.58	3.17	3.02	2.84	2.66
				1,155	788	750	705	660
C.36	คลองบางหลวง	บางบาล	พระนครศรีอยุธยา	4.00	4.00	3.83	3.60	3.38
				404	404	385	360	336
C.37	คลองบางบาน	บางบาล	พระนครศรีอยุธยา	3.80	3.26	3.12	2.92	2.72
				134	111	105	96	87

ข้อมูลระดับน้ำจากระบบตรวจวัดสภาพทางไกลอัตโนมัติลุ่มน้ำเจ้าพระยา กรมทรัพยากรน้ำประจำวัน
7 พฤศจิกายน 2559 เวลา 06.00 น. ระดับน้ำที่สถานีโทรมาตรส่วนใหญ่มีลดลง

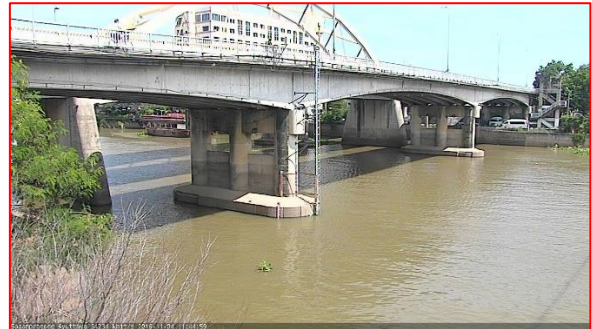
ข้อมูลระดับน้ำ 5 พ.ย. – 7 พ.ย. 2559 ที่มา: กรมทรัพยากรน้ำ)

สถานี	ตำบล	อำเภอ	จังหวัด	ระดับตลิ่ง (ต่ำสุด)	เสาร์	อาทิตย์	จันทร์	แนวโน้ม (เพิ่ม/ลด)
					5 พ.ย.	6 พ.ย.	7 พ.ย.	
วัดทรงเสวย	หนองน้อย	วัดสิงห์	ชัยนาท	16.45	6.14	6.21	6.02	ลจิง
วัดโคกจันทร์	โพนางดำ	สรรพยา	ชัยนาท	14.93	11.3	10.67	10.08	ลดลง
สะพานปรีดี-อรัญ	หัวรอ	พระนครศรีอยุธยา	พระนครศรีอยุธยา	4.02	0.93	0.84	0.38	ลดลง
อ่างทอง	บางแก้ว	เมือง	อ่างทอง	8.46	5.31	4.96	4.50	ลดลง
สะพานพุทธยอดฟ้า	วัดกัลยาณ์	ธนบุรี	กทม.	2.90	0.03	0.10	0.72	ลดลง

สถานีสะพานพระพุทธยอดฟ้า ต.วัดกัลยาณ์ อ.ธนบุรี
จ.กรุงเทพฯ (ลุ่มน้ำเจ้าพระยา)



สถานีสะพานปรีดี-ธำรง ต.หัวรอ อ.พระนครศรีอยุธยา
จ.พระนครศรีอยุธยา (ลุ่มน้ำเจ้าพระยา)



สถานีโคกจันทร์ - ต.โพธิ์นางดำ อ.สรรพยา
จ.ชัยนาท (ลุ่มน้ำเจ้าพระยา)



สถานีบ้านยางมณี ต.องครักษ์ อ.โพธิ์ทอง
จ.อ่างทอง (ลุ่มน้ำเจ้าพระยา)



ปริมาณน้ำในลำน้ำของคลองต่างๆ ในพื้นที่ลุ่มน้ำเจ้าพระยา

4) พื้นที่ประสบภัย

พื้นที่ประสบอุทกภัยในพื้นที่ลุ่มน้ำเจ้าพระยาตามประกาศของกรมป้องกันและบรรเทาสาธารณภัย วันที่ 7 พฤศจิกายน 2559 ได้แก่ จังหวัดพระนครศรีอยุธยา 4 อำเภอ