

# รายงานสถานการณ์น้ำลุ่มน้ำทะเลสาบสงขลา

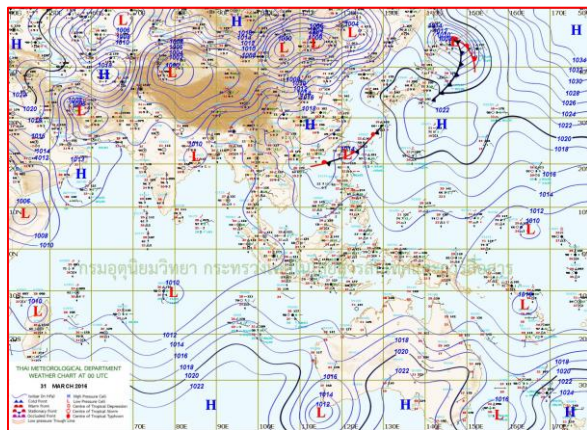
## วันที่ 31 มีนาคม 2559

### 1) สภาพภูมิอากาศ

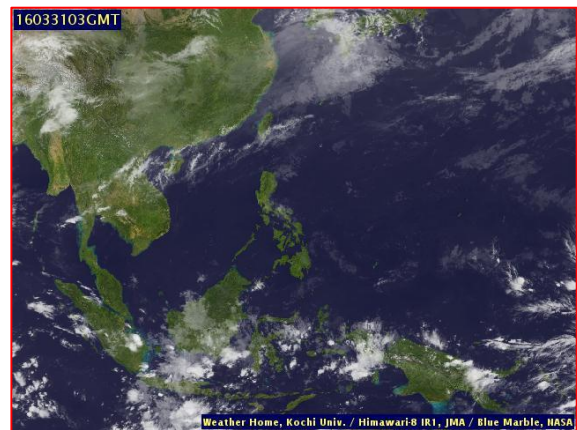
#### ลักษณะอากาศทั่วไป (ที่มา: กรมอุตุนิยมวิทยา)

คลื่นกระแสลมฝ่ายตะวันตกจากประเทศเมียนมาจะเคลื่อนเข้ามาปกคลุมภาคเหนือและภาคกลางตอนบน ในขณะที่บริเวณประเทศไทยมีอากาศร้อน ประกอบกับมีลมตะวันออกเฉียงใต้พัดนำความชื้นจากทะเลจีนใต้และอ่าวไทยเข้ามาปกคลุมภาคกลาง ภาคตะวันออก และภาคใต้ตอนบน ลักษณะเช่นนี้ทำให้บริเวณภาคเหนือตอนล่าง ภาคตะวันออกเฉียงเหนือ ภาคกลาง ภาคตะวันออก และภาคใต้ตอนบนมีฝนฟ้าคะนองบางพื้นที่

สภาพอากาศภาคใต้ฝั่งตะวันออก มีเมฆบางส่วน กับมีฝนฟ้าคะนองบางแห่ง ร้อยละ 10 ของพื้นที่ ส่วนมากบริเวณจังหวัดเพชรบุรี และประจวบคีรีขันธ์ อุณหภูมิต่ำสุด 22-27 องศาเซลเซียส อุณหภูมิสูงสุด 32-35 องศาเซลเซียส ผลคาดการณ์ปริมาณน้ำฝนล่วงหน้า 1-7 วัน คาดว่า มีเมฆเป็นส่วนมากกับมีฝนฟ้าคะนองบางแห่งถึงเป็นแห่งๆ ร้อยละ 10-20 ของพื้นที่ ตลอดช่วง ในวันที่ 31 มี.ค.



แผนที่อากาศ วันที่ 31 มี.ค. 2559 เวลา 07.00 น.



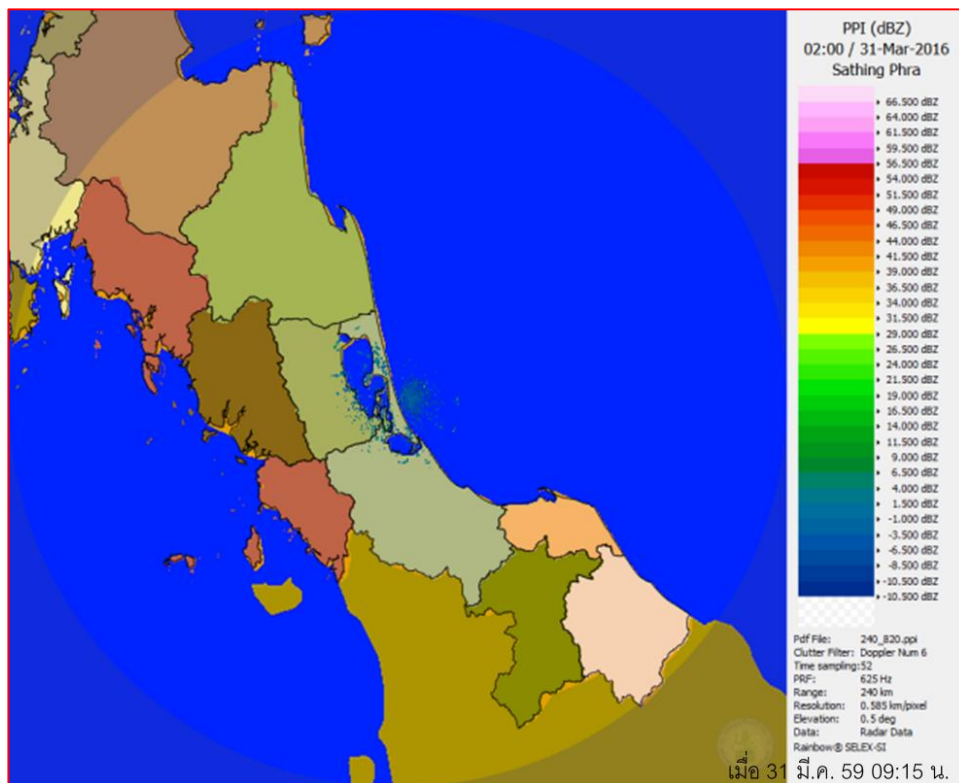
ภาพถ่ายจากดาวเทียม วันที่ 31 มี.ค. 2559

### 2) สถานการณ์ฝน

จากข้อมูลสถานการณ์ฝนในพื้นที่ลุ่มน้ำทะเลสาบสงขลาของวันที่ 31 มีนาคม 2559 จากกรมอุตุนิยมวิทยา กรมชลประทาน และสถาบันสารสนเทศทรัพยากรน้ำและการเกษตร (องค์การมหาชน) พบว่าไม่มีฝนตกในพื้นที่

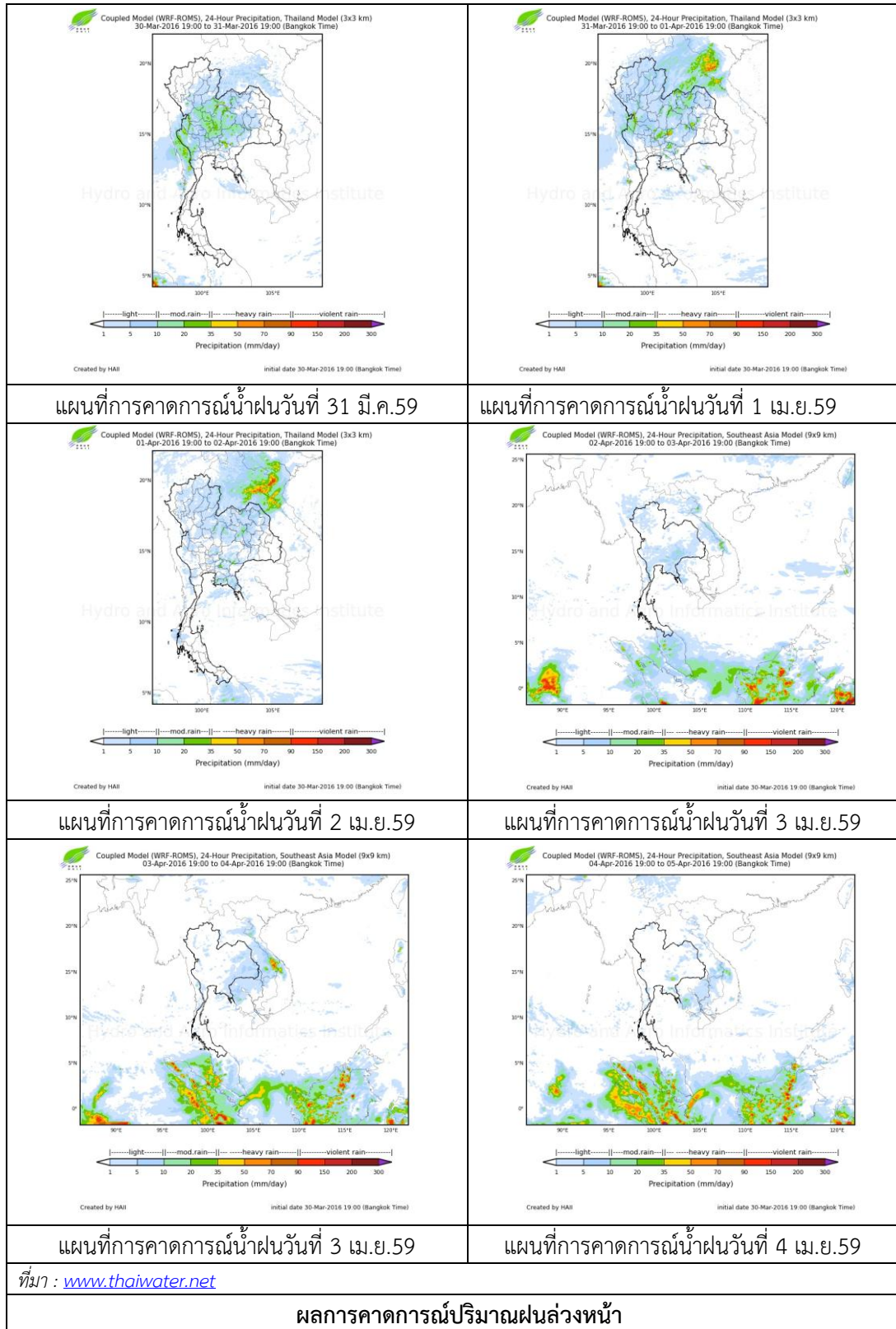
ข้อมูลสถานการณ์ฝนในพื้นที่ลุ่มน้ำทะเลสาบสงขลา ณ วันที่ 31 มีนาคม 2559 เวลา 07.00 น.

ลำดับ	สถานี	31 มี.ค. 2559
1	อ.ศรีนครินทร์ จ.พัทลุง	0.0
2	ต.บ้านพร้าว อ.ป่าพะยอม จ.พัทลุง	0.0
3	ต.คลองทรายขาว อ.งหรา จ.พัทลุง	0.0
4	อ.ตะโหมด จ.พัทลุง	0.0
5	ศูนย์อุทกวิทยา อ.เมือง จ.พัทลุง	0.0
6	ต.เขาพระ อ.รัตภูมิ จ.สงขลา	0.0
7	ต.พิจิตร อ.นาหม่อม จ.สงขลา	0.0
8	บ้านทุ่งปราบ อ.สะเดา จ.สงขลา	0.0
9	หาดใหญ่ ต.คลองหอยโข่ง อ.หาดใหญ่ จ.สงขลา	0.0
10	ต.บ่อয়ง อ.เมือง จ.สงขลา	0.0



ภาพเรดาร์ตรวจอากาศ “สทิงพระ” ณ วันที่ 31 มีนาคม 2559 (ที่มา : กรมอุตุนิยมวิทยา)

สถานการณ์น้ำฝน



### 3) ข้อมูลปริมาณน้ำในลำน้ำ

ลุ่มน้ำทะเลสาบสงขลา ปัจจุบันสถานการณ์น้ำในลำน้ำโดยทั่วไปยังคงอยู่ในภาวะปกติ (ระดับน้ำต่ำกว่าระดับตลิ่งต่ำสุด) ระดับน้ำในลำน้ำส่วนใหญ่มีแนวโน้มลดลง/ทรงตัว

**สถานการณ์น้ำท่า** (27 - 31 มี.ค. 2559 ที่มา: กรมชลประทาน)

สถานี	แม่น้ำ	อำเภอ	จังหวัด	ระดับ	อาทิตย์	จันทร์	อังคาร	พุธ	พฤหัสบดี
				ตลิ่ง	27	28	29	30	31
				ปริมาณ	มี.ค.	มี.ค.	มี.ค.	มี.ค.	มี.ค.
				น้ำ(ลบ.					
				ม./วิ.)					
X.170	คลองลำ	ศรีนครินทร์	พัทลุง	25.20	20.15	20.14	20.14	20.14	20.14
				580	1.10	0.88	0.88	0.88	0.88
X.265	คลองน่วย	เมือง	พัทลุง	8.00	6.58	6.60	6.60	7.40	7.35
				7	0.18	0.20	0.20	2.88	2.65
X.174	คลองหะ	หาดใหญ่	สงขลา	8.88	4.40	4.40	4.39	4.39	4.39
				388	1.00	1.00	0.95	0.95	0.95
X.173A	คลองอู่	สะเดา	สงขลา	15.90	9.62	9.61	9.61	9.60	9.59
				258	1.65	1.58	1.58	1.50	1.43
X.90	คลองอู่	คลองหอย	สงขลา	8.00	1.93	1.96	1.99	2.01	2.05
				580	0.00	0.00	0.00	0.00	0.00
X.44	คลองอู่	หาดใหญ่	สงขลา	7.40	0.32	0.33	0.53	0.42	0.30
				582	9.90	10.10	14.43	11.95	9.50

สถานีบ้านหาดใหญ่ใน - ต.หาดใหญ่ อ.หาดใหญ่ จ.สงขลา  
(ลุ่มน้ำทะเลสาบสงขลา)



สถานีสะพานบ้านบางศาลา - ต.บ้านพรุ อ.หาดใหญ่ จ.สงขลา  
(ลุ่มน้ำทะเลสาบสงขลา)



ปริมาณน้ำในลำน้ำของคลองต่างๆ ในพื้นที่ลุ่มน้ำทะเลสาบสงขลา

สถานีบ้านม่วงก๊อ - อ.สะเดา จ.สงขลา  
(ลุ่มน้ำทะเลสาบสงขลา)



ปริมาณน้ำในลำน้ำของคลองต่างๆ ในพื้นที่ลุ่มน้ำทะเลสาบสงขลา