

## สรุปสถานการณ์น้ำของประเทศ วันที่ ๑๙ กรกฎาคม ๒๕๖๐

๑. ฝน การคาดการณ์ปริมาณฝน (มิลลิเมตร) เดือน กรกฎาคม สิงหาคม และกันยายน ๒๕๖๐ เปรียบเทียบกับค่าปกติ [ค่าปกติ = ค่าเฉลี่ยฝนในคาบ ๓๐ ปี (๒๕๒๔ - ๒๕๕๓)] มีรายละเอียดตามตาราง/

ภาค/เดือน (ปริมาณฝนคาดการณ์)	กรกฎาคม		สิงหาคม		กันยายน	
	ค่าประมาณ (มม.)	ความหมาย	ค่าประมาณ (มม.)	ความหมาย	ค่าประมาณ (มม.)	ความหมาย
เหนือ	๑๓๐ - ๒๑๐ มม.	ใกล้เคียงค่าปกติ	๑๕๐ - ๒๕๐ มม.	สูงกว่าค่าปกติเล็กน้อย	๒๑๐ - ๒๕๐ มม.	สูงกว่าค่าปกติ
ตะวันออกเฉียงเหนือ	๒๑๐ - ๓๒๐ มม.	สูงกว่าค่าปกติ	๒๐๐ - ๓๐๐ มม.	ต่ำกว่าค่าปกติเล็กน้อย	๒๕๐ - ๓๓๐ มม.	สูงกว่าค่าปกติ
กลาง	๑๑๐ - ๑๙๐ มม.	ใกล้เคียงค่าปกติ	๑๓๐ - ๒๑๐ มม.	สูงกว่าค่าปกติเล็กน้อย	๒๒๐ - ๓๔๐ มม.	สูงกว่าค่าปกติ
ตะวันออกเฉียงใต้	๒๒๐ - ๓๕๐ มม.	สูงกว่าค่าปกติ	๑๖๐ - ๒๑๐ มม.	ต่ำกว่าค่าปกติ	๒๕๐ - ๔๐๐ มม.	สูงกว่าค่าปกติเล็กน้อย
ภาคใต้ฝั่งตะวันออก	๙๐ - ๑๖๐ มม.	สูงกว่าค่าปกติเล็กน้อย	๑๐๐ - ๑๗๐ มม.	สูงกว่าค่าปกติเล็กน้อย	๑๑๐ - ๑๗๐ มม.	ต่ำกว่าค่าปกติเล็กน้อย
ภาคใต้ฝั่งตะวันตก	๒๒๐ - ๓๕๐ มม.	ต่ำกว่าค่าปกติเล็กน้อย	๑๓๐ - ๔๖๐ มม.	ต่ำกว่าค่าปกติเล็กน้อย	๒๕๐ - ๓๕๐ มม.	ต่ำกว่าค่าปกติ
กรุงเทพฯ และปริมณฑล	๑๓๐ - ๒๑๐ มม.	ใกล้เคียงค่าปกติ	๑๖๐ - ๒๗๐ มม.	สูงกว่าค่าปกติเล็กน้อย	๓๒๐ - ๓๙๐ มม.	สูงกว่าค่าปกติเล็กน้อย

ที่มาข้อมูล : กรมอุตุนิยมวิทยา พยากรณ์อากาศ ๓ เดือน ([http://www.tmd.go.th/6month\\_forecast.php](http://www.tmd.go.th/6month_forecast.php))

ปริมาณฝน ณ วันที่ ๑๗ กรกฎาคม ๒๕๖๐	หน่วย	เหนือ	กลาง	ตอนเฉียงเหนือ	ตะวันออก	ตะวันตก	ใต้	ทั้งประเทศ
ฝนสูงสุด ๒๔ ชม.	มม.	๑๐๓.๒	๘.๐	๒๙.๕	๒๕.๖	๕๗.๘	๒๐.๖	๑๐๓.๒
สถานีอุตุนิยมวิทยา		น่าน	ชัยนาท สกษ กาญจนบุรี	เลย	ปราจีนบุรี	ทองผาภูมิ กาญจนบุรี	ระนอง	น่าน
ฝนสะสมปี ๕๙	มม.	๕๒๙.๙ + ๑๖๘.๗	๕๐๒.๐ + ๑๓๘.๙	๖๔๖.๖ + ๑๙๘.๖	๓๗๐.๐ + ๓๑๗.๗	๕๒๐.๙ + ๑๐๗.๔	๓๒๒.๑ + ๖๘๗.๘	๖๕๘.๘ + ๓๐๕.๗
ฝนสะสมปี ๖๐	มม.	๖๙๘.๖ + ๒๕.๖%	๖๓๖.๙ + ๒๖.๖%	๘๕๕.๒ + ๒๓.๕%	๑๐๘๗.๘ + ๒๙.๖%	๕๓๓.๓ + ๒๐.๖%	๑๖๖๙.๙ + ๕๙.๖%	๙๓๐.๕ + ๓๓.๖%
ฝนสะสม ๓๐ ปี	มม.	๕๕๔.๙	๕๓๗.๒	๖๖๐.๗	๘๘๔.๓	๕๘๗.๔	๘๗๕.๓	๖๖๘.๔

ที่มาข้อมูล : กรมอุตุนิยมวิทยา สรุปลักษณะอากาศรายวัน (<http://www.tmd.go.th/climate/climate.php>)

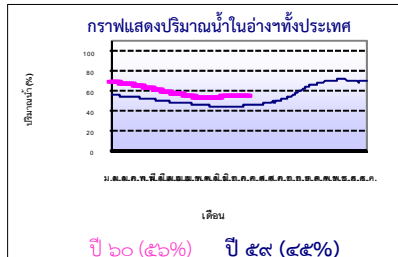
ปริมาณฝนสูงสุด ๒๔ ชม.เพิ่มเติม กรมอุตุนิยมวิทยาได้รายงานเพิ่มเติมโดยการบันทึกของเจ้าหน้าที่เป็นรายวัน ณ เวลา ๐๗.๐๐ น.ของวันนี้ : ปริมาณฝนสูงสุดเท่ากับ ๑๕๕.๐ มม. ที่ อ.ภูเพียง จ.น่าน

### ๒. น้ำในอ่างเก็บน้ำขนาดใหญ่



ปริมาณน้ำในอ่าง	หน่วย	เหนือ	กลาง	ตอนเฉียงเหนือ	ตะวันออก	ตะวันตก	ใต้	ทั้งประเทศ
น้ำในอ่างปี ๕๙	ล้าน(ลบ.ม) %	๘,๖๓๕ ๓๕%	๓๖๗ ๒๗%	๒,๖๘๗ ๓๒%	๓๘๖ ๒๕%	๑๕,๒๘๗ ๕๗%	๔,๘๔๑ ๕๕%	๓๒,๒๖๗ ๔๕%
น้ำในอ่างปี ๖๐ ๑๘ ก.ค. ๖๐	ล้าน(ลบ.ม) %	๑๑,๕๒๐ + ๑๒% ๔๗%	๖๘๕ + ๒๓% ๕๐%	๔,๓๖๕ + ๒๐% ๕๒%	๖๗๔ + ๑๙% ๔๔%	๑๗,๐๒๒ + ๗% ๖๕%	๕,๓๑๔ + ๖% ๖๕%	๓๙,๖๙๘ + ๑๑% ๕๖%
น้ำในอ่างปี ๕๙ ๑๘ ก.ค. ๕๙	ล้าน(ลบ.ม) %	๑๔,๓๐๒ - ๑๔% ๖๑%	๔๒๙ + ๑๘% ๓๒%	๓,๑๗๖ ๔๒%	๖๗๒ ๖๒%	๒๑,๑๖๕ - ๑๖% ๘๐%	๖,๖๓๒ - ๑๖% ๘๑%	๔๖,๓๗๖ - ๑๒% ๖๘%

ที่มาข้อมูล : กรมชลประทาน ตารางสรุปข้อมูลอ่างเก็บน้ำทั่วประเทศ ([http://water.rid.go.th/flood/flood/res\\_table.htm](http://water.rid.go.th/flood/flood/res_table.htm))



หมายเหตุ ๑. อ่างที่มีปริมาณน้ำต่ำกว่า ๕๐% ของความจุมี ๑๖ อ่าง คือ ๑.แม่แก้ว (๑๘%) ๒.ลำตะคอง (๒๕%) ๓.ขุนด่านฯ (๓๔%) ๔.แม่จืด (๓๕%) ๕.คลองสิียด (๓๖%) ๖. นฤปดินทรจินดา (๓๖%) ๗.แก่งกระจาน (๔๑%) ๘.ป่าสักฯ (๔๒%) ๙.ปรางบุรี (๔๔%) ๑๐.ภูมิพล (๔๕%) ๑๑.ประแสร์ (๔๗%) ๑๒.มูลบน (๔๘%) ๑๓.ลำพระยา (๔๘%) ๑๔.ลำปาว (๔๘%) ๑๕.ชวาลงกรณ (๔๙%) ๑๖.สิริกิติ์ (๔๙%)

๒. อ่างที่มีปริมาณน้ำเกินกักตั้งแต่ ๘๐% ของความจุ - ไม่มี -

### ๓. สรุปสถานการณ์น้ำในแม่น้ำและลุ่มน้ำสำคัญ

กรมชลประทาน : (<http://www.rid.go.th/๒๐๐๙/>)

- สรุปสถานการณ์น้ำทั่วประเทศ (ศูนย์ประมวลวิเคราะห์สถานการณ์น้ำ: สรุปสถานการณ์น้ำประจำวัน) (๑๘ ก.ค.๖๐) : สถานีนน้ำที่อยู่ในเกณฑ์น้ำน้อย ได้แก่ สถานี P.๑ จ.เชียงใหม่ สถานี P.๗A จ.กำแพงเพชร, สถานี P.๑๗ จ.นครสวรรค์, สถานี W.๔A จ.ตาก, สถานี N.๕A จ.พิษณุโลก, สถานี Kgt.๑๐ จ.สระแก้ว และสถานี X.๑๕๘ จ.ชุมพร สถานีนน้ำที่อยู่ในเกณฑ์ปกติ ได้แก่ สถานี Y.๐ C จ.แพร่, สถานี Y.๑๖ จ.พิษณุโลก, , สถานี N.๖๗ จ.นครสวรรค์, สถานี M.๖A จ.บุรีรัมย์, สถานี M.๙ จ.ศรีสะเกษ, สถานี M.๗ จ.อุบลราชธานี, สถานี Kgt.๓ จ.ปราจีนบุรี สถานี X.๓๗A จ.สุราษฎร์ธานี และสถานี X.๑๑๙A จ.นราธิวาส สถานีนน้ำที่อยู่ในเกณฑ์น้ำมาก ได้แก่ สถานี N.๑ จ.น่าน **แนวโน้มระดับน้ำ** : แม่น้ำปิง แม่น้ำวัง แม่น้ำพระสียง แม่น้ำตาปี และแม่น้ำโก-ลก มีแนวโน้มระดับน้ำลดลง แม่น้ำยม แม่น้ำน่าน แม่น้ำมูล แม่น้ำบางปะกง และแม่น้ำท่าตะเภา มีแนวโน้มระดับน้ำเพิ่มขึ้น

กรมทรัพยากรน้ำ : (<http://www.dwr.go.th/home>)

สำนักวิจัย พัฒนา และอุทกวิทยา (<http://division.dwr.go.th/brd/h/>)

- ระบบปฏิบัติการเฝ้าระวัง และเตือนภัยล่วงหน้า น้ำหลาก - ดินถล่ม (Early Warning) ณ วันที่ ๑๘ ก.ค. ๖๐ ช่วงเวลา ๑๐.๓๐-๑๔.๔๕ น. : สถานีนเดือนกัญระดับเฝ้าระวัง ได้แก่ จ.เชียงใหม่ ที่บ้านแปลงห้า ต.ป่าตุ่ม อ.พร้าว บ้านสะลงนอก ต.สะลง อ.แรม บ้านกองลม ต.เมืองแหง อ.เวียงแหง จ.เชียงราย, บ้านผาแล ต.ปอ อ.เวียงแก่น, บ้านปางกลาง ต.แม่พริก อ.แม่สรวย, บ้านศรีดอนชัย ต.ป่าแฉง อ.ป่าแดง, บ้านเวียงสา ต.สันกลาง อ.พาน, บ้านแม่ปูนหลวง ต.เวียง อ.เวียงป่าเป้า, บ้านขุนเมืองงาม ต.ทต.ป่าจิว อ.เวียงป่าเป้า, บ้านร่มโพธิ์เงิน ต.ปอ อ.เวียงแก่น, บ้านห้วยชมพู ต.ห้วยชมพู อ.เมืองเชียงราย, บ้านผาดัง ต.ปอ อ.เวียงแก่น, บ้านผาหมี ต.เวียงพางคำ อ.แม่สาย, บ้านแม่ปูล่าง ต.เวียง อ.เวียงป่าเป้า, บ้านห้วยสลัก ต.ป่าแดด อ.แม่สรวย และบ้านเมฆูปากกล้วย ต.แม่ฟ้าหลวง อ.แม่ฟ้าหลวง จ.พิษณุโลก บ้านน้ำตอง ต.นาบัว อ.นครไทย จ.น่าน บ้านเขื่อนแก้ว ต.ลิมตอง อ.เมืองน่าน, บ้านนาพูน ๓ ต.ผาตอ อ.ท่าวังผา และบ้านส้อ ต.เปือ อ.เชียงกลาง จ.พะเยา บ้านกลาง ต.เชียงม่วน อ.เชียงม่วน จ.แพร่ บ้านป่าเลา ต.สะฮีบ อ.สอง สถานีนเดือนกัญระดับเตือนภัย ได้แก่ จ.เชียงใหม่ บ้านลาน ต.ม่อนปิ่น อ.ฝาง จ.เชียงราย บ้านแม่สรวย ต.แม่สรวย อ.แม่สรวย จ.น่าน บ้านห้วยตึ่ม ต.บ้านพร้าว อ.บ้านหลวง, จ.พะเยา บ้านแม่ต๋อมใน ต.สันป่าม่วง อ.เมืองพะเยา จ.ลำปาง บ้านทุ่งปี ต.ทุ่งฮั่ว อ.วังเหนือ สถานีนเดือนกัญระดับอพยพ ได้แก่ จ.เชียงใหม่ บ้านท่ามะแกง ต.ท่าตอง อ.แม่อาย, จ.เชียงราย บ้านปางน้ำฮ้าย ต.ท่าก้อ อ.แม่สรวย, จ.น่าน บ้านวังข ต.แม่ลา อ.เวียงสา

- สถานการณ์น้ำในแม่น้ำโขง (MRC: Mekong River Commission, <http://ffw.mrcmekong.org/central.htm>) ณ วันที่ ๑๘ ก.ค. ๖๐ ที่สถานีเชียงแสน เชียงคาน หนองคาย นครพนม มุกดาหาร และโขงเจียม วัดระดับน้ำได้ ๔.๐๗, ๙.๕๒, ๕.๙๕, ๗.๙๕, ๗.๙๕ และ ๙.๓๐ เมตร ตามลำดับ เปรียบเทียบกับตลิ่ง มีค่าเท่ากับ -๘.๗๓, -๖.๔๘, -๖.๒๕, -๔.๐๕, -๕.๑๑ และ -๕.๒๐ เมตร ตามลำดับ **แนวโน้มระดับน้ำท่า สถานีเชียงแสน เชียงคาน หนองคาย นครพนม มุกดาหาร และโขงเจียม มีแนวโน้มระดับน้ำเพิ่มขึ้น**

**ศูนย์ป้องกันวิกฤติน้ำ (<http://mekhala.dwr.go.th/> และ line:รายงานสถานการณ์น้ำ) :** ระบบติดตามและเฝ้าระวังสถานการณ์น้ำ ประกอบด้วย

- โครงการสำรวจติดตั้งระบบตรวจวัดสถานภาพน้ำทางไกลอัตโนมัติ (ในกลุ่มน้ำ) ได้แก่

- สถานการณ์น้ำของสถานีโทรมาตรลุ่มน้ำเจ้าพระยา (ณ วันที่ ๑๗ ก.ค.๖๐) ลุ่มน้ำเจ้าพระยา ปัจจุบันสถานการณ์น้ำในลำน้ำโดยทั่วไปยังคงอยู่ในภาวะปกติ (ระดับน้ำต่ำกว่าระดับตลิ่งต่ำสุด) และในบางพื้นที่มีระดับน้ำลดลงกว่าเมื่อวาน

- สถานการณ์น้ำของสถานีโทรมาตรลุ่มน้ำยม-น่าน (ณ วันที่ ๑๗ ก.ค.๖๐) ลุ่มน้ำยม-น่าน ปัจจุบันสถานการณ์น้ำอยู่ในภาวะปกติ (ระดับน้ำต่ำกว่าระดับตลิ่งต่ำสุด) ระดับน้ำในลำน้ำยม ส่วนใหญ่มีแนวโน้มทรงตัว ส่วนลำน้ำน่าน ส่วนใหญ่มีแนวโน้มลดลง

- สถานการณ์น้ำของสถานีโทรมาตรลุ่มน้ำบางปะกง-ปราจีนบุรี (ณ วันที่ ๑๘ ก.ค.๖๐) ลุ่มน้ำบางปะกง ปัจจุบันสถานการณ์น้ำในลำน้ำโดยทั่วไปยังคงอยู่ในภาวะปกติ (ระดับน้ำต่ำกว่าระดับตลิ่งต่ำสุด) ระดับน้ำในลำน้ำมีแนวโน้มลดลง

- สถานการณ์น้ำของสถานีโทรมาตรลุ่มน้ำโขง ซี มูล (ณ วันที่ ๑๗ ก.ค.๖๐) ลุ่มน้ำโขง ซี มูล ปัจจุบันสถานการณ์น้ำในลำน้ำโดยทั่วไปยังคงอยู่ในภาวะปกติ (ระดับน้ำต่ำกว่าระดับตลิ่งต่ำสุด) ระดับน้ำในลำน้ำมีแนวโน้มเพิ่มขึ้น/ลดลง

- สถานการณ์น้ำของสถานีโทรมาตรลุ่มน้ำทะเลสาบสงขลา (ณ วันที่ ๑๘ ก.ค.๖๐) ลุ่มน้ำทะเลสาบสงขลา ปัจจุบันสถานการณ์น้ำในลำน้ำโดยทั่วไปยังคงอยู่ในภาวะปกติ (ระดับน้ำต่ำกว่าระดับตลิ่งต่ำสุด) ระดับน้ำในลำน้ำส่วนใหญ่มีแนวโน้มลดลง/ทรงตัว

- โครงการจัดตั้งศูนย์ปฏิบัติการและข้อมูลเพื่อการบริหารจัดการทรัพยากรน้ำ ได้แก่

- สถานการณ์น้ำจากการเชื่อมโยงสัญญาณภาพจากกล้อง CCTV ณ วันที่ ๑๗ ก.ค.๖๐ : สถานการณ์น้ำทั่วไปอยู่ในเกณฑ์ปกติ

**๔. พายุหมุน (อุตุนิยมวิทยา)** พายุดีเปรสชัน “ตาลัส” (TALAS) อ่อนกำลังลงเป็นหย่อมความกดอากาศต่ำ ได้เคลื่อนเข้าปกคลุมประเทศเมียนมาแล้ว ประกอบกับมรสุมตะวันตกเฉียงใต้ที่พัดปกคลุมทะเลอันดามันและประเทศไทยเริ่มมีกำลังอ่อนลง ลักษณะเช่นนี้ทำให้ประเทศไทยมีปริมาณฝนลดลง แต่ยังคงมีฝนตกหนักบางพื้นที่ในภาคเหนือ ภาคกลาง และภาคตะวันออก

**๕. สถานการณ์น้ำ กรมป้องกันและบรรเทาสาธารณภัย สถานการณ์น้ำท่วม (๑๘ ก.ค.)** ได้แก่ **จ.น่าน** เกิดเมื่อวันที่ ๑๗ ก.ค. เวลา ๑๗.๓๐ น. ฝนตกหนักทำให้เกิดน้ำไหลหลากในพื้นที่ อ.น่าน อ.ต.สันตะ (ม.๑๐), อ.บัว ต.สถาน (ม.๒,๑๓) ต.ศิลาแลง (ม.๑,๗) ต.บัว (ม.๖), อ.ท่าวังผา ต.จอมพระ (ม.๓) อ.ภูเพียง ต.เมืองจัง หน่วยงานที่เกี่ยวข้องเข้าให้ความช่วยเหลือแล้ว **จ.อุดรธานี** เกิดเมื่อวันที่ ๑๗ ก.ค.เวลา ๑๐.๐๐ น. ฝนตกหนักทำให้เกิดน้ำจากลำห้วยน้ำต๊ะ ลำห้วยน้ำลี ลำห้วยน้ำหมื่น ไหลหลากเข้าท่วมพื้นที่การเกษตร อ.ท่าปลา ต.น้ำหมื่น (ม.๑,๖,๗,๘,๑๐,๑๑) หน่วยงานที่เกี่ยวข้องเข้าให้ความช่วยเหลือแล้ว **จ.พระนครศรีอยุธยา** วันที่ ๑๗ ก.ค. เกิดผลกระทบเขื่อนเจ้าพระยาระบายน้ำ ในพื้นที่ อ.บางบาล เสนา บางปะอิน ผักไห่ พระนครศรีอยุธยา บางไทร มีประชาชนได้รับผลกระทบน้ำท่วมได้ถุนบ้าน หน่วยงานที่เกี่ยวข้องให้การช่วยเหลือเบื้องต้น **จ.ยโสธร** วันที่ ๑๕ ก.ค. ฝนตกทำให้เกิดน้ำไหลหลากในพื้นที่ อ.ป่าติ้ว ต.โพธิ์ไทร (ม.๑,๒,๓,๗,๙,๑๐) ต.โคกนาโก (ม.๓,๔) ต.เชียงเพ็ง (ม.๑-๗) ต.ศรีฐาน (ม.๕-๗) ประชาชนได้รับผลกระทบ ๙๖๑ ครัวเรือน พื้นที่การเกษตร ๕,๕๐๐ ไร่ หน่วยงานที่เกี่ยวข้องให้การช่วยเหลือเบื้องต้น **จ.ชุมพร** วันที่ ๑๗ ก.ค. ฝนตกหนักทำให้เกิดน้ำไหลหลาก ในพื้นที่ อ.พะโต๊ะ ๓ ตำบล ๙ หมู่บ้าน ประชาชนได้รับผลกระทบ ๘๔๕ ครัวเรือน ถนน ๑๐ สาย คอสะพาน ๒ แห่ง หน่วยงานที่เกี่ยวข้องให้การช่วยเหลือเบื้องต้น **กรมชลประทาน :** **สถานการณ์น้ำท่วม (๑๘ ก.ค.)** ได้แก่ **จ.ลพบุรี** มีน้ำท่วมขังในพื้นที่กลุ่มท่าฝางชัย คลองชัยนาท-ป่าสัก ต.หนองเมือง อ.บ้านหมี่ พื้นที่ประมาณ ๓,๐๐๐ ไร่ สำนักงานชลประทานที่ ๑๐ ติดตั้งเครื่องสูบน้ำแล้ว **จ.สระบุรี** มีน้ำท่วมขังในพื้นที่ ม.๔ ต.บางโจเขต อ.บ้านหมอ พื้นที่ราษฎรได้รับผลกระทบประมาณ ๒๗๐ ครัวเรือน สำนักงานชลประทานที่ ๑๐ ได้ติดตั้งเครื่องสูบน้ำแล้ว **จ.พระนครศรีอยุธยา** มีน้ำท่วมขังในพื้นที่กลุ่มท่าทางการเกษตรริมคลองใบบัว ต.บ้านกระทุ่ม อ.เสนา พื้นที่ได้รับผลกระทบ ๓๐๐-๔๐๐ ไร่ ต.ภูเขาทอง อ.พระนครศรีอยุธยา พื้นที่ประมาณ ๑,๕๐๐ ไร่ และอ.บางบาล พื้นที่ประมาณ ๓,๐๐๐ ไร่ สำนักงานชลประทานที่ ๑๐ และ ๑๒ ได้ติดตั้งเครื่องสูบน้ำแล้ว เพื่อเร่งการระบายน้ำออกจากพื้นที่ **จ.สุพรรณบุรี** มีน้ำท่วมขังพื้นที่การเกษตร ๑,๑๐๐ ไร่ บริเวณบ้านลาดค้อ ต.ด่านม่วงคำ อ.โคกศรีสุพรรณ ทั้งนี้ เจ้าหน้าที่กำลังเร่งระบายน้ำจากบริเวณท่วมขังสู่อ่างน้ำ **จ.สิงห์บุรี** มีน้ำท่วมขัง ในเขตพื้นที่กลุ่มท่าทุ่งเชียงราก ต.ชีน้ำร้าย อ.อินทร์บุรี **จ.ชัยนาท** มีน้ำท่วมขังในพื้นที่กลุ่มท่า ต.โนนงามตาออก อ.สรรพยา **จ.นครสวรรค์** มีน้ำท่วมขังพื้นที่ฝั่งซ้ายคลองชัยนาท-ป่าสัก กม.๑๒+๐๐๐ -๒๔+๒๐๐ ต.เนินมะกอก อ.พยุหะคีรี พื้นที่ฝั่งซ้ายคลองชัยนาท-ป่าสัก กม. ๒๗+๐๐๐ -๓๖+๕๐๐ ต.ตากลิ อ.ตากลิ พื้นที่ประมาณ ๓,๐๐๐ ไร่ สำนักงานชลประทานที่ ๑๐ ได้ติดตั้งเครื่องสูบน้ำแล้ว **สถานการณ์วิกฤติน้ำ (ข่าวปัจจุบัน)** **จ.เชียงใหม่** รองผู้ว่าฯ เปิดเผยว่า ฝนที่ตกหนักจากอิทธิพลพายุตาลัส ทำให้หลายพื้นที่ต้องเพิ่มมาตรการเฝ้าระวังมากขึ้นเช่นที่ อ.ฝาง ได้เกิดฝนตกมากกว่า ๙๐ มม. เบื้องต้น ได้สั่งการให้ทุกอำเภอเฝ้าระวังการเฝ้าระวัง อยาประมาทเพราะทุกพื้นที่มีโอกาสเกิดปัญหา โดยทุกหน่วยงานก็ตั้งบูรณาการแผนทำงานร่วมกันด้วย อย่างไรก็ตาม ทางพื้นที่อ.สายนเหนือ ฝาง แม่อาย ไชยปราการ พบปริมาณฝนมากและเสี่ยงภัยหลายจุด ล่าสุดที่ฝายบ้านหลวง อ.แม่อาย ที่เพิ่งสร้างเดือนกรกฎาคมที่ผ่านมาหัวฝายขาดน้ำทะเลท่วหลายหมู่บ้านและโรงเรียน โดยขณะนี้ ทางพื้นที่กำลังเร่งเข้าช่วยเหลือผู้ประสบภัยแล้ว **จ.น่าน** หัวหน้าภ.น่าน เปิดเผย ว่า เกิดฝนตกหนัก ส่งผลให้เกิดน้ำจากภูเขาหลากเข้าท่วมพื้นที่การเกษตร และ บ้านเรือนประชาชน แล้ว ๗ อำเภอ ประกอบด้วย อ.เมืองน่าน, บัว, ภูเพียง, นาน้อย, ท่าวังผา, เวียงสา และ เชียงกลาง พื้นที่ลุ่มต่ำการเกษตรได้ระดับน้ำสูง ๑ เมตร แต่ในส่วนของบ้านเรือนประชาชนจะมีความสูงแตกต่างกันไปตามลักษณะภูมิประเทศ ทั้งนี้มีรายงานว่ากระแสน้ำค่อนข้างมาแรงและเร็ว ทำให้สิ่งก่อสร้างเช่น ถนน ที่ตั้งอยู่ขวางทางน้ำได้รับความเสียหาย ถูกกัดเซาะพัง โดยมวลน้ำยังคงไหลผ่านลำคลองสาขาทั้งสายหลัก และ สายรองต่าง ๆ อย่างเป็นต่อเนื่อง ทำให้หลายฝายต้องจับตาสถานการณ์อย่างใกล้ชิด โดยเฉพาะที่ อ.เวียงสา เนื่องจากเป็นพื้นที่ปลายน้ำที่จะรองรับปริมาณน้ำจากลำคลองสาขาสำคัญ นอกจากนี้ เจ้าหน้าที่ยังเร่งควบคุมสถานการณ์ภายใน อ.เมือง และ อ.ภูเพียง บางส่วน คาดว่าหากไม่มีฝนตกลงมาเพิ่มเติม สถานการณ์จะคลี่คลายในช่วงบ่าย **จ.พะเยา** หัวหน้าภ.พะเยา เปิดเผย ว่า สถานการณ์ในพื้นที่ อ.ดอกคำใต้ หลังเกิดฝนตกหนักทำให้ มวลน้ำจากแม่น้ำร่องช้างเอ่อล้นท่วมฟุตบอล ส่งผลให้มีน้ำท่วม ถนนสายหน้าวัดบุญเกิด ถนนหน้าวัดสันช้างหิน-สันกลาง-ศรีชุม นอกจากนี้ยังมีเส้นทางที่ต้องระมัดระวังในการสัญจร ประกอบด้วย ๑.ถนนช้าง สถานีตำรวจรถออคาค้าใต้-บุญเกิด-บุญเรือง (เริ่มทำการปิดการจราจร) ๒.ถนนสันช้างหิน-ตลาดสดสุริยะชัย-สามแยกศรีสำราญ-สันกลาง ๓.ถนนเส้นศรีชุม-สว่างอารมณ์ ๔.เส้นตลาดเก่า-บริเวณสามแยกวัดสันช้างหิน (ปิดการจราจร) ๕.เส้นสันกลาง-ศรีชุม (การสัญจรไม่ค่อยได้ ระดับน้ำเพิ่มขึ้น) ส่วนที่ตำบลบ้านถ้ำ, บ้านปิน, คือเวียง, หนองหล่ม อ.ดอกคำใต้ พบล่าสุดฝนเริ่มซาแต่ยังคงมีปริมาณน้ำสะสมจำนวนมาก ทั้งนี้ นายณรงค์ศักดิ์ เฉลิมเกียรติ ผู้ว่าราชการจังหวัดพะเยา อยู่ระหว่างลงพื้นที่เข้าไปตรวจสอบด้วยตนเอง โดยมีจุดแรกคือที่เทศบาลเมืองดอกคำใต้ และ จุดที่ ๒ คือ บ้านทุ่งหลวง ต.ดอนศรีชุม

**๖. คาดการณ์สภาพอากาศ ๗ วัน (กรมอุตุนิยมวิทยา)** ในช่วงวันที่ ๑๘ ก.ค. ภาคเหนือ ภาคกลางและภาคตะวันออกมีฝนตกต่อเนื่องและมีฝนตกหนักบางพื้นที่ สำหรับบริเวณทะเลอันดามันและอ่าวไทยตอนบนมีคลื่นสูง ๒-๓ เมตร ส่วนในช่วงวันที่ ๑๙-๒๔ ก.ค. ประเทศไทยยังคงมีฝนตกและมีฝนตกหนักบางแห่งในภาคเหนือ ภาคตะวันออก และภาคใต้ฝั่งตะวันตก สำหรับบริเวณทะเลอันดามันตอนบนมีคลื่นสูงประมาณ ๒ เมตร

**๗. พื้นที่ที่ควรเฝ้าระวังเตือนภัยวิกฤติน้ำ(น้ำท่วม ภัยแล้ง) NASA (๒๔ ชั่วโมง):** รายงานพื้นที่ที่อาจเกิดน้ำท่วม (๑๘ ก.ค.) ได้แก่ **ภาคเหนือ** คือ จ.แม่ฮ่องสอน เชียงใหม่ เชียงราย น่าน ลำพูน ลำปาง แพร่ พะเยา อุดรธานี สุโขทัย ตาก กำแพงเพชร พิจิตร พิษณุโลก และเพชรบูรณ์ **ภาคตะวันออกเฉียงเหนือ** คือ จ.เลย หนองบัวลำภู หนองคาย บึงกาฬ อุดรธานี สกลนคร นครพนม กาฬสินธุ์ มุกดาหาร นครราชสีมา ขอนแก่น และบุรีรัมย์ **ภาคกลาง** คือ จ.กาญจนบุรี **ภาคตะวันออก** คือ จ.ปราจีนบุรี และตราด **ภาคใต้** คือ จ.เพชรบุรี ชุมพร ระนอง และสุราษฎร์ธานี **กรมอุตุนิยมวิทยา** ได้มีประกาศ “ฝนตกหนักถึงหนักมากบริเวณประเทศไทยและคลื่นลมแรงบริเวณทะเลอันดามัน ฉบับที่ ๒๓ ลว. ๑๘ ก.ค.๖๐ เวลา ๑๑.๐๐ น. โดยสรุปว่า หย่อมความกดอากาศต่ำที่อ่อนกำลังลงจากพายุโซนร้อน “ตาลัส” (TALAS) ได้เคลื่อนเข้าปกคลุมประเทศเมียนมาแล้ว ประกอบกับมรสุมตะวันตกเฉียงใต้ที่พัดปกคลุมทะเลอันดามันและประเทศไทยเริ่มมีกำลังอ่อนลง ลักษณะเช่นนี้ทำให้ประเทศไทยมีปริมาณฝนลดลง แต่ยังคงมีฝนตกหนักบางพื้นที่ในภาคเหนือ ภาคกลาง และภาคตะวันออก โดยจะมีผลกระทบต่อประเทศไทย ต่อไปอีก ๑ วัน ได้แก่ **ภาคเหนือ** คือ จ.แม่ฮ่องสอน เชียงใหม่ และตาก, **ภาคกลาง** คือ จ.กาญจนบุรี อุทัยธานี และนครสวรรค์, **ภาคตะวันออก** คือ จ.จันทบุรีและตราด ขอให้ประชาชนบริเวณดังกล่าวระวังอันตรายจากฝนตกหนักและฝนที่ตกสะสม ที่อาจทำให้เกิดน้ำท่วมฉับพลันและน้ำป่าไหลหลากไว้ด้วย

