

สรุปสถานการณ์น้ำของประเทศ วันที่ ๑๓ กรกฎาคม ๒๕๖๐

๑. **ฝน** การคาดหมายปริมาณฝน (มิลลิเมตร) เดือน กรกฎาคม สิงหาคม และกันยายน ๒๕๖๐ เปรียบเทียบกับค่าปกติ [ค่าปกติ = ค่าเฉลี่ยฝนในคาบ ๓๐ ปี (๒๕๒๔ - ๒๕๕๓)] มีรายละเอียดตามตาราง/

ภาค/เดือน (ปริมาณฝนคาดการณ์)	กรกฎาคม		สิงหาคม		กันยายน	
	ค่าประมาณ (มม.)	ความหมาย	ค่าประมาณ (มม.)	ความหมาย	ค่าประมาณ (มม.)	ความหมาย
เหนือ	๑๓๐ - ๒๑๐ มม.	ใกล้เคียงค่าปกติ	๑๕๐ - ๒๕๐ มม.	สูงกว่าค่าปกติเล็กน้อย	๒๑๐ - ๒๕๐ มม.	สูงกว่าค่าปกติ
ตะวันออกเฉียงเหนือ	๒๑๐ - ๓๒๐ มม.	สูงกว่าค่าปกติ	๒๐๐ - ๓๐๐ มม.	ต่ำกว่าค่าปกติเล็กน้อย	๒๕๐ - ๓๓๐ มม.	สูงกว่าค่าปกติ
กลาง	๑๑๐ - ๑๙๐ มม.	ใกล้เคียงค่าปกติ	๑๓๐ - ๒๑๐ มม.	สูงกว่าค่าปกติเล็กน้อย	๒๒๐ - ๓๔๐ มม.	สูงกว่าค่าปกติ
ตะวันออกเฉียงใต้	๒๒๐ - ๓๕๐ มม.	สูงกว่าค่าปกติ	๑๖๐ - ๒๑๐ มม.	ต่ำกว่าค่าปกติ	๒๕๐ - ๔๐๐ มม.	สูงกว่าค่าปกติเล็กน้อย
ภาคใต้ฝั่งตะวันออก	๙๐ - ๑๖๐ มม.	สูงกว่าค่าปกติเล็กน้อย	๑๐๐ - ๑๗๐ มม.	สูงกว่าค่าปกติเล็กน้อย	๑๑๐ - ๑๗๐ มม.	ต่ำกว่าค่าปกติเล็กน้อย
ภาคใต้ฝั่งตะวันตก	๒๒๐ - ๓๕๐ มม.	ต่ำกว่าค่าปกติเล็กน้อย	๑๓๐ - ๔๖๐ มม.	ต่ำกว่าค่าปกติเล็กน้อย	๒๕๐ - ๓๕๐ มม.	ต่ำกว่าค่าปกติ
กรุงเทพฯ และปริมณฑล	๑๓๐ - ๒๑๐ มม.	ใกล้เคียงค่าปกติ	๑๖๐ - ๒๗๐ มม.	สูงกว่าค่าปกติเล็กน้อย	๒๒๐ - ๓๓๐ มม.	สูงกว่าค่าปกติเล็กน้อย

ที่มาข้อมูล : กรมอุตุนิยมวิทยา พยากรณ์อากาศ ๓ เดือน (http://www.tmd.go.th/month_forecast.php)

ปริมาณฝน ณ วันที่ ๑๓ กรกฎาคม ๒๕๖๐	หน่วย	เหนือ	กลาง	ต.เฉียงเหนือ	ตะวันออกเฉียง	ตะวันออก	ตะวันตก	ใต้	ทั้งประเทศ
ฝนสูงสุด ๒๔ ชม.	มม.	๗๓.๒	๗๙.๕	๒๖.๘	๘๙.๔	๓๐.๕	๕๒.๑	๘๙.๔	
สถานีอุตุนิยมวิทยา		พิษณุโลก	นครสวรรค์	ร้อยเอ็ด	กบินทร์บุรี	ราชบุรี	ระนอง	กบินทร์บุรี	
					ปราจีนบุรี			ปราจีนบุรี	
ฝนสะสมปี ๕๙	มม.	๔๘๗.๓ + ๑๔๗.๕	๔๖๖.๒ + ๑๓๗.๘	๖๐๓.๐ + ๑๗๕.๖	๗๐๗.๘ + ๒๑๕.๒	๓๙๙.๘ + ๑๐๕.๙	๖๗๕.๔ + ๖๙๖.๔	๕๙๙.๘ + ๒๙๕.๐	
ฝนสะสมปี ๖๐	มม.	๖๓๔.๓ + ๒๓%	๖๐๔.๐ + ๒๓%	๗๗๘.๕ + ๒๒.๖%	๙๙๙.๐ + ๒๙%	๕๐๕.๗ + ๒๖%	๑๓๗๑.๙ + ๕๑%	๘๗๓.๘ + ๓๕%	
ฝนสะสม ๓๐ ปี	มม.	๕๑๐.๙	๕๐๗.๑	๖๑๙.๘	๗๙๐.๕	๔๕๗.๗	๘๒๒.๐	๖๒๙.๒	

ที่มาข้อมูล : กรมอุตุนิยมวิทยา สรุปลักษณะอากาศรายวัน (<http://www.tmd.go.th/climate/climate.php>)

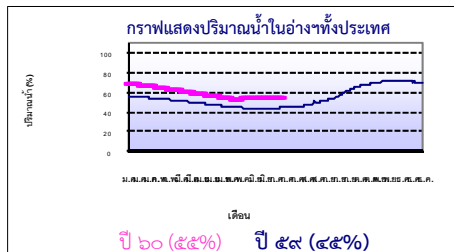
ปริมาณฝนสูงสุด ๒๔ ชม.เพิ่มเติม กรมอุตุนิยมวิทยาได้รายงานเพิ่มเติมโดยการบันทึกของเจ้าหน้าที่เป็นรายวัน ณ เวลา ๐๗.๐๐ น. ของวันนี้ : ปริมาณฝนสูงสุดเท่ากับ ๙๕.๓ มม. ที่ อ.ภักดีชุมพล จ.ชัยภูมิ

๒. น้ำในอ่างเก็บน้ำขนาดใหญ่



ปริมาณน้ำในอ่าง	หน่วย	เหนือ	กลาง	ต.เฉียงเหนือ	ตะวันออกเฉียง	ตะวันออก	ตะวันตก	ใต้	ทั้งประเทศ
น้ำในอ่างปี ๕๙	ล้าน(ลบ.ม) %	๘,๔๗๔ ๓๓%	๓๓๔ ๒๓%	๒,๖๖๓ ๓๒%	๓๕๓ ๒๓%	๑๕,๑๘๙ ๕๗%	๔,๗๙๘ ๕๙%	๓๑,๘๘๒ ๔๕%	
น้ำในอ่างปี ๖๐	ล้าน(ลบ.ม) %	๑๑,๒๙๘ + ๑๒%	๖๔๐ + ๒๔%	๔,๒๙๘ + ๑๙%	๖๓๑ + ๑๙%	๑๖,๘๕๕ + ๖%	๕,๓๒๒ + ๖%	๓๙,๑๖๒ + ๑๐%	
๑๒ ก.ค. ๖๐	%	๔๖%	๔๗%	๕๑%	๔๒%	๖๓%	๖๕%	๕๕%	
น้ำในอ่างปี ๕๙	ล้าน(ลบ.ม) %	๑๔,๒๑๕ ๖๐%	๔๓๓ + ๑๕%	๓,๒๑๗ + ๙%	๖๓๔ - ๑๗%	๒๐,๖๗๗ - ๑๕%	๖,๔๙๙ - ๑๔%	๔๕,๖๗๕ - ๑๒%	
๑๒ ก.ค. ๕๙	%	๖๐%	๓๒%	๔๒%	๕๙%	๗๘%	๗๙%	๖๗%	

ที่มาข้อมูล : กรมชลประทาน ตารางสรุปข้อมูลอ่างขนาดใหญ่ทั่วประเทศ (http://water.rid.go.th/flood/flood/res_table.htm)



หมายเหตุ ๑. อ่างที่มีปริมาณน้ำต่ำกว่า ๕๐% ของความจุมี ๑๙ อ่าง คือ ๑.แม่กวัง (๑๙%) ๒.ลำตะคอง (๒๕%) ๓.นฤปดินทรจินดา (๒๘%) ๔.ขุนด่านฯ (๒๙%) ๕.แม่จัด (๓๔%) ๖.คลองสิียด (๓๕%) ๗.ป่าสักฯ (๓๗%) ๘.แก่งกระจาน (๔๑%) ๙.ปราจีนบุรี (๔๓%) ๑๐.แควน้อย (๔๔%) ๑๑.ภูมิพล (๔๕%) ๑๒.น้ำพุง (๔๕%) ๑๓.ลำห้วย (๔๖%) ๑๔.มูลบน (๔๖%) ๑๕.ประแสร์ (๔๖%) ๑๖.ลำปาว (๔๗%) ๑๗.ชีราลงกรณ (๔๗%) ๑๘.สิริกิติ์ (๔๘%) และ ๑๙.สิรินธร (๔๙%)

๒. อ่างที่มีปริมาณน้ำเก็บกักตั้งแต่ ๘๐% ของความจุ - ไม่มี -

๓. สรุปสถานการณ์น้ำในแม่น้ำและลุ่มน้ำสำคัญ

กรมชลประทาน : (<http://www.rid.go.th/๒๐๐๙/>)

- **สรุปสถานการณ์น้ำทั่วประเทศ** (ศูนย์ประมวลวิเคราะห์สถานการณ์น้ำ: สรุปสถานการณ์น้ำประจำวัน) (๑๒ ก.ค.๖๐) : **สถานะน้ำท่าที่อยู่ในเกณฑ์น้ำน้อย** ได้แก่ สถานี P.๑ เชียงใหม่ สถานี P.๗A จ.กำแพงเพชร, สถานี P.๑๗ จ.นครสวรรค์, สถานี W.๔A จ.ตาก, สถานี Y.๑ C จ.แพร่, สถานี Y.๑๖ จ.พิษณุโลก, สถานี N.๑ จ.น่าน, สถานี N.๕A จ.พิษณุโลก, สถานี Kgt.๑๐ จ.สระแก้ว และสถานี X.๑๕๘ จ.ชุมพร **สถานะน้ำท่าที่อยู่ในเกณฑ์ปกติ** ได้แก่ สถานี N.๖๗ จ.นครสวรรค์, สถานี M.๖A จ.บุรีรัมย์, สถานี M.๙ จ.ศรีสะเกษ, สถานี M.๗ จ.อุบลราชธานี, สถานี Kgt.๓ จ.ปราจีนบุรี, สถานี X.๓๗A จ.สุราษฎร์ธานี และสถานี X.๑๑๙A จ.นราธิวาส **แนวโน้มระดับน้ำ :** แม่น้ำตาปี และแม่น้ำโก-ลก มีแนวโน้มระดับน้ำลดลง แม่น้ำปิง แม่น้ำยม แม่น้ำวังน้ำยม แม่น้ำมูล แม่น้ำพระสทิง แม่น้ำบางปะกง และแม่น้ำท่าตะเภา มีแนวโน้มระดับน้ำเพิ่มขึ้น แม่น้ำวัง มีแนวโน้มระดับน้ำทรงตัว

กรมทรัพยากรน้ำ : (<http://www.dwr.go.th/home>)

สำนักวิจัย พัฒนา และอุทกวิทยา (<http://division.dwr.go.th/brd/h/>)

- ระบบปฏิบัติการเฝ้าระวัง และเตือนภัยล่วงหน้า น้ำหลาก - ดินถล่ม (Early Warning) ณ วันที่ ๑๒ ก.ค. ๖๐ : **สถานีเตือนภัยระดับน้ำเฝ้าระวัง** ได้แก่ **จ.อุตรดิตถ์** ที่บ้านปางคอม ต.ปอเหยื่อ อ.บ้านโคก, เตือนด้วยน้ำฝน ฝนสะสม ๑๒ ชม. ณ เวลา ๑๔.๓๐ เท่ากับ ๙๗.๐ มม. **สถานีเตือนภัยระดับน้ำเฝ้าระวัง** ได้แก่ **จ.พิษณุโลก** ที่บ้านชมพูเหนือ ต.ชมพู อ.เนินมะปราง เตือนด้วยน้ำฝน ฝนสะสม ๑๒ ชม. ณ เวลา ๑๔.๓๐ น. เท่ากับ ๕๕.๐ มม. **จ.เพชรบูรณ์** ที่บ้านซับพาน ต.ยางงาม อ.หนองไผ่ และบ้านซับอึก ต.ซับพุดรา อ.ชนแดน เตือนด้วยน้ำฝน ฝนสะสม ๑๒ ชม. ณ เวลา ๑๐.๓๐ น. เท่ากับ ๑๐๕.๕ และ ๙๑.๕ มม. , **จ.ชัยภูมิ** ที่บ้านซับมงคล ต.โป่งนก อ.เทพสถิต เตือนด้วยน้ำฝน ฝนสะสม ๑๒ ชม. ณ เวลา ๑๐.๐๐ น. เท่ากับ ๙๐.๕ มม. **สถานีเตือนภัยระดับน้ำเฝ้าระวัง** ได้แก่ **จ.ชัยภูมิ** ที่บ้านมาทอง ต.วังทอง อ.ภักดีชุมพล เตือนด้วยน้ำฝน ฝนสะสม ๑๒ ชม. ณ เวลา ๑๐.๕๙ น. เท่ากับ ๔๕.๐ มม.

- สถานการณ์น้ำในแม่น้ำโขง (MRC: Mekong River Commission, <http://ffw.mrcmekong.org/central.htm>) ณ วันที่ ๑๒ ก.ค. ๖๐ ที่สถานีเชียงแสน เชียงคาน หนองคาย นครพนม มุกดาหาร และโขงเจียม วัดระดับน้ำได้ ๓.๖๘, ๖.๘๐, ๓.๘๘, ๖.๗๙, ๖.๙๐ และ ๘.๑๖ เมตร ตามลำดับ เปรียบเทียบกับตลิ่ง มีค่าเท่ากับ -๙.๑๒, -๙.๒๐, -๘.๓๑, -๕.๒๑, -๕.๖๐ และ -๖.๓๔ เมตร ตามลำดับ **แนวโน้มระดับน้ำท่า** สถานีเชียงแสน เชียงคาน และหนองคาย มีแนวโน้มระดับน้ำเพิ่มขึ้น สถานีนครพนม และมุกดาหาร และโขงเจียม มีแนวโน้มระดับน้ำลดลง

ศูนย์ป้องกันวิกฤติน้ำ (<http://mekhala.dwr.go.th/> และ [line](https://www.facebook.com/mekhala.dwr): รายงานสถานการณ์น้ำ) : ระบบติดตามและเฝ้าระวังสถานการณ์น้ำ ประกอบด้วย

- โครงการสำรวจติดตั้งระบบตรวจวัดสถานภาพน้ำทางไกลอัตโนมัติ (ในกลุ่มน้ำ) ได้แก่

- สถานการณ์น้ำของสถานีโทรมาตรลุ่มน้ำเจ้าพระยา (ณ วันที่ ๑๒ ก.ค.๖๐) ลุ่มน้ำเจ้าพระยา ปัจจุบันสถานการณ์น้ำในลำน้ำโดยทั่วไปยังคงอยู่ในภาวะปกติ (ระดับน้ำต่ำกว่าระดับตลิ่งต่ำสุด) และในบางพื้นที่มีระดับน้ำลดลงกว่าเมื่อวาน

- สถานการณ์น้ำของสถานีโทรมาตรลุ่มน้ำยม-น่าน (ณ วันที่ ๑๒ ก.ค.๖๐) ลุ่มน้ำยม-น่าน ปัจจุบันสถานการณ์น้ำ อยู่ในภาวะปกติ (ระดับน้ำต่ำกว่าระดับตลิ่งต่ำสุด)

ระดับน้ำในลำน้ำยม และลำน้ำน่าน ส่วนใหญ่มีแนวโน้มเพิ่มขึ้น

- สถานการณ์น้ำของสถานีโทรมาตรลุ่มน้ำบางปะกง-ปราจีนบุรี (ณ วันที่ ๑๒ ก.ค.๖๐) ลุ่มน้ำบางปะกง ปัจจุบันสถานการณ์น้ำในลำน้ำโดยทั่วไปยังคงอยู่ในภาวะปกติ (ระดับน้ำ

ต่ำกว่าระดับตลิ่งต่ำสุด) ระดับน้ำในลำน้ำส่วนใหญ่มีแนวโน้มเพิ่มขึ้น

- สถานการณ์น้ำของสถานีโทรมาตรลุ่มน้ำโขง ชี มูล (ณ วันที่ ๑๒ ก.ค.๖๐) ลุ่มน้ำโขง ชี มูล ปัจจุบันสถานการณ์น้ำในลำน้ำโดยทั่วไปยังคงอยู่ในภาวะปกติ (ระดับน้ำ

ต่ำกว่าระดับตลิ่งต่ำสุด) ระดับน้ำในลำน้ำส่วนใหญ่มีแนวโน้มเพิ่มขึ้น

- สถานการณ์น้ำของสถานีโทรมาตรลุ่มน้ำทะเลสาบสงขลา (ณ วันที่ ๑๒ ก.ค.๖๐) ลุ่มน้ำทะเลสาบสงขลา ปัจจุบันสถานการณ์น้ำในลำน้ำโดยทั่วไปยังคงอยู่ในภาวะปกติ (ระดับน้ำต่ำกว่าระดับตลิ่งต่ำสุด) ระดับน้ำในลำน้ำส่วนใหญ่มีแนวโน้มเพิ่มขึ้น/ทรงตัว

- โครงการจัดตั้งศูนย์ปฏิบัติการและข้อมูลเพื่อการบริหารจัดการทรัพยากรน้ำ ได้แก่

- สถานการณ์น้ำจากการเชื่อมโยงสัญญาณภาพจากกล้อง CCTV ณ วันที่ ๑๒ ก.ค.๖๐ : สถานการณ์น้ำทั่วไปอยู่ในเกณฑ์ปกติ

๔. พายุหมุน (อุตุนิยมวิทยา) :- ไม่มี -

๕. สถานการณ์น้ำ กรมชลประทาน : สถานการณ์น้ำท่วม (๑๒ ก.ค.) ได้แก่ จ.ลพบุรี มีน้ำท่วม ในพื้นที่ต.หนองเมือง อ.บ้านหมี่ บริเวณริมคลองชัยนาท-ป่าสัก ประมาณ ๒,๐๐๐ ไร่

สำนักงานชลประทานที่ ๑๐ ติดตั้งเครื่องสูบน้ำในพื้นที่ลุ่มต่ำฝั่งซ้ายคลองชัยนาท-ป่าสักแล้ว คาดว่าจะเข้าสู่ภาวะปกติภายใน ๑-๒ วัน หากไม่มีฝนตกเพิ่มเติม จ.ชัยนาท มีน้ำท่วมพื้นที่

ลุ่มต่ำการเกษตรบริเวณริมคลองชัยนาท-ป่าสัก พื้นที่ต.อุตะภา อ.มโนรมย์ ประมาณ ๕,๐๐๐ ไร่ และต.เสื่อโฮก อ.เมือง ประมาณ ๑,๐๐๐ ไร่ สำนักงานชลประทานที่ ๑๐ ได้ลด

การระบายน้ำ ผ่าน ปตร.มโนรมย์ เหลือ ๓๐ ลบ.ม./วินาที ทำให้ระดับน้ำฝั่งซ้ายคลองชัยนาท-ป่าสัก ไหลลงได้ดีเพิ่มขึ้น คาดว่าจะเข้าสู่ภาวะปกติภายใน ๑-๒ วัน หากไม่มีฝนตกเพิ่มเติม

จ.นครสวรรค์ มีน้ำท่วมพื้นที่ลุ่มต่ำการเกษตร ในพื้นที่ ต.เนินมะกอก อ.พยุหะคีรี ๖,๐๐๐ ไร่ สำนักงานชลประทานที่ ๑๐ ได้ติดตั้งเครื่องสูบน้ำ คาดว่าจะเข้าสู่ภาวะปกติภายใน ๓-๔ วัน

หากไม่มีฝนตกเพิ่มเติม จ.สระบุรี มีน้ำท่วมพื้นที่ ม.๔ ต.บางไชย อ.บ้านหมอ พื้นที่ฝั่งซ้าย คลองชัยนาท-ป่าสัก สำนักงาน ชลประทานที่ ๑๐ ได้ติดตั้งเครื่องสูบน้ำแล้ว คาดว่าจะเข้าสู่

ภาวะปกติภายใน ๑-๒ วัน หากไม่มีฝนตกเพิ่มเติม จ.พระนครศรีอยุธยา มีน้ำท่วมพื้นที่ลุ่มต่ำทางการเกษตรริมคลองโบบัว ต.บ้านกระทุ่ม อ.เสนา พื้นที่ที่ได้รับผลกระทบ ๓๐๐-๔๐๐ ไร่

สำนักงานชลประทานที่ ๑๒ ได้ติดตั้งเครื่องสูบน้ำแล้ว คาดว่าจะเข้าสู่ภาวะปกติภายใน ๓ - ๕ วัน หากไม่มีฝน ตกเพิ่มเติม จ.สกลนคร มีน้ำท่วมพื้นที่การเกษตร ๑,๑๐๐ ไร่

บริเวณลาดค้อ ต.ด่านม่วงคำ อ.โคกศรีสุพรรณ สำนักชลประทานที่ ๕ ได้ร่วมตรวจสอบพื้นที่ร่วมกับส่วนท้องถิ่น โดยดำเนินการขุดลอกเปิดช่องระบายน้ำจากบริเวณท่วมซึ่งสูงสูบน้ำกว่า

สถานการณ์วิกฤติน้ำ (ข่าวปัจจุบัน) จ.กำแพงเพชร หลังน้ำป่าไหลทะลักเข้าท่วมถนนพหลโยธิน ขาขึ้นเหนือ บริเวณหลักกิโลเมตรที่ ๓๙๑-๓๙๓ หน้าบริษัทอิซูซุ สกลบาตร

น้ำล้นถนนเป็นระยะทางประมาณ ๓๐๐ เมตร ตั้งแต่สายวานนี้ (๑๑ ก.ค.) ล่าสุดเช้านี้ (๑๒ ก.ค.) ระดับน้ำยังไม่ลด ทั้งยังมีน้ำท่วมผิวจราจรมากขึ้นเป็นระยะทางไกลกว่า ๑ กม.

อย่างไรก็ตาม ระดับน้ำท่วมสูงเพียง ๑๐-๑๕ ซม. รถยังคงสัญจรได้ แต่ต้องระมัดระวังเพิ่มขึ้น เทศบาลตำบลสกลบาตรได้ประชาสัมพันธ์ให้ผู้ที่ใช้ถนนสายหลักบนถนนพหลโยธิน

ฝั่งขาขึ้นในพื้นที่ ต.สกลบาตร ได้ใช้ความระมัดระวังและชะลอความเร็ว เนื่องจากบนพื้นผิวถนนนั้นยังคงมีน้ำท่วมขัง ส่วนพื้นที่ชุมชนยังไม่ถูกน้ำท่วม ทั้งนี้ คาดว่าหากไม่มีฝนตกซ้ำ

อีกประมาณ ๒ วัน ระดับน้ำที่ท่วมขังจะลดลงเป็นปกติ จ.อุทัยธานี นายกอบต.เนินแจง เปิดเผยว่า พื้นที่นาข้าว หมู่ ๘ และหมู่ที่ ๖ ซึ่งเป็นพื้นที่ติดต่อกัน ได้ถูกน้ำท่วมสูงกว่า ๑ เมตร

ทำให้ข้าวที่กำลังตั้งท้องออกรวงจมน้ำไปแล้วกว่า ๑,๓๐๐ ไร่ และมีบ้านเรือนประชาชนถูกน้ำเอ่อล้นเข้าท่วมบ้านเรือนไปแล้วกว่า ๑๐ หลังคาเรือน ตัดขาดเส้นทางเข้าออกหมู่บ้าน

ชาวบ้านต้องสัญจรทางเรือ ทั้งนี้หากสถานการณ์น้ำยังคงเพิ่มปริมาณสูงขึ้นก็จะทำให้น้ำนั้นไหลเข้าท่วมบ้านเรือนจนขยายเป็นวงกว้างมากขึ้น ซึ่งต้องเฝ้าระวังกันตลอด ๒๔ ชม.

ด้านการช่วยเหลือ ทาง อบต.ได้ตั้งเต็นท์เป็นศูนย์อพยพชั่วคราวให้ประชาชนในหมู่บ้านชนย้ายสิ่งของเครื่องใช้ต่างๆ ที่อาจเกิดความเสียหายมาเก็บไว้ พร้อมทั้งนำน้ำดื่มสะอาด

ที่ใช้สำหรับบริโภคเพื่อบรรเทาความเดือดร้อนของประชาชน จ.ชลบุรี ตลอดช่วงดึกของคืนวันที่ ๑๐ ก.ค.ที่ผ่านมาถึงเวลาถึงช่วงบ่ายของวันที่ ๑๑ ก.ค. ได้เกิดฝนฟ้าคะนองในเขตพื้นที่

เมืองพัทยา และใกล้เคียงอย่างหนัก และเป็นเวลานาน ส่งผลให้เกิดปริมาณน้ำท่วมขังในหลายพื้นที่ โดยเฉพาะพื้นที่ลุ่มต่ำ และพื้นที่ๆ เป็นแอ่งกระทะจากเหตุการณ์ดังกล่าว ส่งผลให้

ภายในซอยสนามกอล์ฟสยามคันทริคลับพัทยา ที่อยู่ระหว่างการทำถนนนั้นได้รับผลกระทบไปเต็มๆ ชาวบ้านที่อยู่ละแวกดังกล่าวต่างได้รับความเดือดร้อนไปตามๆ กัน เนื่องจาก

ปริมาณน้ำจำนวนมากไหลเข้าท่วมบ้านเรือนสองข้างทางอย่างรวดเร็ว ทั้งนี้ น้ำได้ท่วมขังอยู่นานประมาณชั่วโมงกว่า ก่อนน้ำจะระบายจนสู่ภาวะปกติ

๖. คาดการณ์สภาพอากาศ ๗ วัน (กรมอุตุนิยมวิทยา) ในช่วงวันที่ ๑๒-๑๓ ก.ค. ประเทศไทยยังมีฝนต่อเนื่องและมีฝนตกหนักบางพื้นที่ในบริเวณภาคเหนือ

ภาคตะวันออกเฉียงเหนือ ภาคตะวันออก และภาคใต้ฝั่งตะวันตก ส่วนในช่วงวันที่ ๑๔-๑๕ ก.ค. มีฝนเพิ่มขึ้นและมีฝนตกหนักถึงหนักมากบางแห่งบริเวณภาคเหนือ

ภาคตะวันออกเฉียงเหนือ ภาคกลาง ภาคตะวันออก และภาคใต้ สำหรับคลื่นลมบริเวณทะเลอันดามันมีคลื่นสูง ๒-๓ เมตร

๗. พื้นที่ที่ควรเฝ้าระวังเตือนภัยวิกฤติน้ำ(น้ำท่วม ภัยแล้ง) NASA (๒๔ ชั่วโมง): รายงานพื้นที่ที่อาจเกิดน้ำท่วม (๑๒ ก.ค.) ได้แก่ ภาคเหนือ คือ จ.ลำพูน สุโขทัย กำแพงเพชร

และเพชรบูรณ์ ภาคตะวันออกเฉียงเหนือ คือ จ.เลย อุตรดิตถ์ ชัยภูมิ ยโสธร ศรีสะเกษ และอุบลราชธานี ภาคกลาง คือ จ.นครสวรรค์ อุทัยธานี ลพบุรี ชัยนาท นครนายก ปทุมธานี

และกาญจนบุรี ภาคตะวันออก คือ จ.ปราจีนบุรี ภาคใต้ คือ จ.นราธิวาส

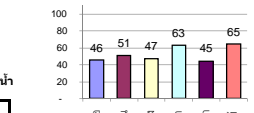
รายงานสรุปสภาพน้ำในอ่างเก็บน้ำขนาดใหญ่และขนาดกลาง

รายงานสถานการณ์ ณ วันที่ 12 กรกฎาคม 2560

ปริมาณน้ำในอ่างที่ใช้การได้ในสัปดาห์นี้ + มากกว่า / - น้อยกว่า สัปดาห์ก่อน 105.08 ล้าน ลบ.ม.

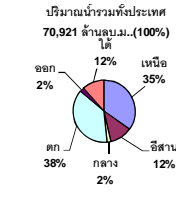
สรุปสถานการณ์ปริมาณน้ำในอ่างเก็บน้ำที่ใช้ในกิจกรรมทั่วประเทศ น้อยกว่าปริมาณน้ำไหลเข้าอ่าง เมื่อเทียบกับสัปดาห์ที่ผ่านมา สถานการณ์อยู่ระหว่างเก็บกักน้ำ

% ปริมาณน้ำรวมแต่ละภาคปัจจุบัน



สรุปสถานการณ์ปริมาณน้ำในอ่างฯ

คงที่	6	อ่าง
ลดลง	8	อ่าง
เพิ่มขึ้น	24	อ่าง



เปรียบเทียบปริมาณน้ำรวมทั่วประเทศปัจจุบัน กับปี 60 และ ปี 59

วันที่ 12 กรกฎาคม 2560 เท่ากับ 39,162 ล้าน ลบ.ม. หรือ เท่ากับ 55%

วันที่ 12 กรกฎาคม 2559 เท่ากับ 31,842 ล้าน ลบ.ม. หรือ เท่ากับ 45%

ภาค	สถานการณ์ปริมาณน้ำในอ่าง				ปริมาณน้ำเปลี่ยนแปลง (ล้าน ม.³)	สถานะ
	ลดลง (แห่ง)	คงที่ (แห่ง)	เพิ่มขึ้น (แห่ง)	รวม (แห่ง)		
ภาคเหนือ	2	3	2	7	-7.00	ปริมาณน้ำในอ่างเก็บน้ำลดลง
ภาคตะวันออกเฉียงเหนือ	2	3	7	12	97.00	ปริมาณน้ำในอ่างเก็บน้ำเพิ่มขึ้น
ภาคกลาง	-	-	3	3	46.00	ปริมาณน้ำในอ่างเก็บน้ำเพิ่มขึ้น
ภาคตะวันออก	-	-	2	2	41.00	ปริมาณน้ำในอ่างเก็บน้ำเพิ่มขึ้น
ภาคตะวันออก	2	-	8	10	27.08	ปริมาณน้ำในอ่างเก็บน้ำเพิ่มขึ้น
ภาคใต้	2	-	2	4	-99.00	ปริมาณน้ำในอ่างเก็บน้ำลดลง
รวมทั้งประเทศ	8	6	24	38	105.08	ปริมาณน้ำในอ่างเก็บน้ำเพิ่มขึ้น

ภาค	อ่างเก็บน้ำ	ความจุที่รับกัก (ล้าน ม.³)	ปริมาณน้ำที่ใช้งานได้จริง (ล้าน ม.³)	ปริมาณน้ำในอ่าง (ล้าน ม.³)	ปริมาณน้ำรวม (ล้าน ม.³)	%	ปัจจุบัน วันที่ 12 กรกฎาคม 2560				สัปดาห์ก่อน วันที่ 6 กรกฎาคม 2560				ปริมาณน้ำ + เพิ่มขึ้น - ลดลง (ล้าน ม.³)	สถานการณ์ในอ่าง	
							ปริมาณน้ำรวม		ปริมาณน้ำใช้การได้จริง		ปริมาณน้ำรวม		ปริมาณน้ำใช้การได้จริง				
							ปริมาณน้ำรวม (ล้าน ม.³)	%	ปริมาณน้ำใช้การได้จริง (ล้าน ม.³)	%	ปริมาณน้ำรวม (ล้าน ม.³)	%	ปริมาณน้ำใช้การได้จริง (ล้าน ม.³)	%			
ภาคเหนือ (7)																	
1	ภูมิพล (2)	ดาก	13,462	3,800	9,662	4,104	30%	6,023	45%	2,223	17%	6,023	45%	2,223	17%	-	คงที่
2	สิริกิติ์ (2)	อุดรดิตถ์	9,510	2,850	6,660	3,795	40%	4,541	48%	1,691	18%	4,545	48%	1,695	18%	-4.00	ลดลง
3	แม่จัน	เชียงใหม่	265	12	253	52	20%	91	34%	79	30%	91	34%	79	30%	-	คงที่
4	แมกวง	เชียงใหม่	263	14	249	39	15%	50	19%	36	14%	49	19%	35	13%	1.00	เพิ่มขึ้น
5	กัวลม	ลำปาง	106	3	103	47	44%	72	68%	69	65%	68	64%	65	61%	4.00	เพิ่มขึ้น
6	กัวลอม	ลำปาง	170	6	164	41	24%	107	63%	101	59%	115	68%	109	64%	-8.00	ลดลง
7	กัวลอม	พิษณุโลก	939	43	896	396	42%	414	44%	371	40%	414	44%	371	40%	-	คงที่
รวมภาคเหนือ 34.85%																	
ภาคตะวันออกเฉียงเหนือ (12)																	
8	ห้วยหลวง	อุดรธานี	136	7	129	28	21%	77	57%	70	51%	76	56%	69	51%	1.00	เพิ่มขึ้น
9	น้ำพอง	สกลนคร	520	45	475	166	32%	329	63%	284	55%	306	59%	261	50%	23.00	เพิ่มขึ้น
10	น้ำพอง (2)	สกลนคร	165	8	157	33	20%	75	45%	67	41%	70	42%	62	38%	5.00	เพิ่มขึ้น
11	จำปาศักดิ์ (2)	ชัยภูมิ	164	37	127	63	38%	90	55%	53	32%	93	57%	56	34%	-3.00	ลดลง
12	อุบลรัตน์ (2)	ขอนแก่น	2,431	581	1,850	549	23%	1,393	57%	812	33%	1,416	58%	835	34%	-23.00	ลดลง
13	ลำปาว	กาฬสินธุ์	1,980	100	1,880	527	27%	931	47%	831	42%	893	45%	793	40%	38.00	เพิ่มขึ้น
14	ลำคอง	นครราชสีมา	314	22	292	63	20%	78	25%	56	18%	76	24%	54	17%	2.00	เพิ่มขึ้น
15	ลำพระเพลิง	นครราชสีมา	155	1	154	17	11%	98	63%	97	63%	98	63%	97	63%	-	คงที่
16	มูลขาม	นครราชสีมา	141	7	134	32	23%	65	46%	58	41%	65	46%	58	41%	-	คงที่
17	ลำแจะ	นครราชสีมา	275	7	268	43	16%	126	46%	119	43%	120	44%	113	41%	6.00	เพิ่มขึ้น
18	ลำนางรอง	บุรีรัมย์	121	3	118	58	48%	77	64%	74	61%	77	64%	74	61%	-	คงที่
19	สิรินธร (2)	อุบลราชธานี	1,966	831	1,135	1,084	55%	959	49%	128	7%	911	46%	80	4%	48.00	เพิ่มขึ้น
รวมภาคตะวันออกเฉียงเหนือ 11.80%																	
ภาคกลาง (3)																	
20	ป่าสักชลสิทธิ์	ลพบุรี	960	3	957	208	22%	359	37%	356	37%	320	33%	317	33%	39.00	เพิ่มขึ้น
21	ห้วยเสลา	อุทัยธานี	160	17	143	42	26%	117	73%	100	63%	115	72%	98	61%	2.00	เพิ่มขึ้น
22	กระเสียว	สุพรรณบุรี	240	40	200	64	27%	164	68%	124	52%	159	66%	119	50%	5.00	เพิ่มขึ้น
รวมภาคกลาง 1.92%																	
ภาคตะวันออก (2)																	
23	ศรีนครินทร์ (2)	กาญจนบุรี	17,745	10,265	7,480	11,490	65%	12,654	71%	2,389	13%	12,643	71%	2,378	13%	11.00	เพิ่มขึ้น
24	วชิราลงกรณ (2)	กาญจนบุรี	8,860	3,012	5,848	3,699	42%	4,201	47%	1,189	13%	4,171	47%	1,159	13%	30.00	เพิ่มขึ้น
รวมภาคตะวันออก 37.51%																	
ภาคใต้ (6+4)																	
25	ขุนด่าน	นครนายก	224	5.00	219	65	29%	65	29%	60	27%	57	25%	52	23%	8.00	เพิ่มขึ้น
26	คลองลี้	ฉะเชิงเทรา	420	30.00	390	72	17%	149	35%	119	28%	145	35%	115	27%	4.00	เพิ่มขึ้น
27	บางพระ (3)	ชลบุรี	117	12.00	105	15	13%	71	61%	59	50%	69	59%	57	49%	2.00	เพิ่มขึ้น
28	หนองปลาไหล (3)	ระยอง	164	13.75	150	51	31%	128	78%	114	70%	130	79%	116	71%	-2.00	ลดลง
29	ประแสร์ (3)	ระยอง	295	20.00	275	128	43%	136	46%	116	39%	133	45%	113	38%	3.00	เพิ่มขึ้น
30	มาบประชัน (3)	ระยอง	17	0.72	16	6	37%	9	55%	8	50%	9	54%	8.27	50%	0.08	เพิ่มขึ้น
31	หนองค้อ (3)	ระยอง	21	1.00	20	3	12%	12	57%	11	52%	12	58%	11.36	53%	-0.17	ลดลง
32	ดอกกรวย (3)	ระยอง	79	3.00	76	12	16%	62	78%	59	75%	61	76%	57.72	73%	1.61	เพิ่มขึ้น
33	คลองใหญ่ (3)	ระยอง	45	3.00	42	28	62%	35	77%	32	71%	34	74%	30.56	67%	1.56	เพิ่มขึ้น
34	นกกินเห็ด	ปราจีนบุรี	295	19.00	276	22	7%	82	28%	63	21%	73	25%	54.00	18%	9.00	เพิ่มขึ้น
รวมภาคใต้ 2.37%																	
ภาคใต้ (4)																	
35	แก่งกระจาน	เพชรบุรี	710	65	645	200	28%	289	41%	224	32%	288	41%	223	31%	1.00	เพิ่มขึ้น
36	ปราณบุรี	ประจวบคีรีขันธ์	391	18	373	44	11%	168	43%	150	38%	167	43%	149	38%	1.00	เพิ่มขึ้น
37	รัชชประภา (2)	สุราษฎร์ธานี	5,639	1,352	4,287	4,034	72%	3,953	70%	2,601	46%	4,032	72%	2,680	48%	-79.00	ลดลง
38	บางยาง (2)	ยะลา	1,454	276	1,178	520	36%	912	63%	636	44%	934	64%	658	45%	-22.00	ลดลง
รวมภาคใต้ 11.55%																	
รวมทั้งประเทศ 100% (38)																	

ที่มาข้อมูล : ตารางสรุปสภาพน้ำในอ่างเก็บน้ำขนาดใหญ่ทั่วประเทศ และ ตารางสรุปสภาพน้ำในอ่างเก็บน้ำภาคตะวันออก กรมชลประทาน

หมายเหตุ :

- อ่างเก็บน้ำขนาดใหญ่ หมายถึง อ่างเก็บน้ำที่มีความจุตั้งแต่ 100 ล้าน ลบ.ม. ขึ้นไป
- เป็นอ่างเก็บน้ำอยู่ในความรับผิดชอบของการไฟฟ้าฝ่ายผลิตแห่งประเทศไทย (10) นอกนั้นอยู่ในความรับผิดชอบของกรมชลประทาน (28)
- เป็นอ่างเก็บน้ำขนาดกลางที่มีความสำคัญต่อการอุตสาหกรรมและการประปาฯ ของลุ่มน้ำชายฝั่งทะเลตะวันออก
- ที่มา : กรมชลประทาน และการไฟฟ้าฝ่ายผลิตแห่งประเทศไทย
- จังหวัดที่มีอ่างเก็บน้ำขนาดใหญ่มีจำนวน 26 จังหวัด ไม่มี 50 จังหวัด

รท. หมายถึง ระดับเก็บกักของอ่าง



ศูนย์ข้อมูล



ศูนย์ป้องกันกักตุนน้ำ กรมทรัพยากรน้ำ

ลำดับของเขื่อนตามความจุ

- ศรีนครินทร์ 2.ภูมิพล 3.สิริกิติ์ 4.วชิราลงกรณ 5.รัชชประภา
- ลพบุรี 7.สิรินธร 8.บางยาง 9.ลำปาว 10.ป่าสัก

ลำดับของเขื่อนตามปริมาณน้ำใช้การได้

- ภูมิพล 2.ศรีนครินทร์ 3.สิริกิติ์ 4.วชิราลงกรณ 5.รัชชประภา
- ลำปาว 7.ลพบุรี 8.บางยาง 9.สิรินธร 10.ป่าสัก